

Paikallis- museo- toiminta Suomessa vuonna 2021



Museovirasto

Paikallismuseotoiminta Suomessa vuonna 2021

Toimitus: Pia Lonardi, Jonina Vaahtolammi, Risto Hakomäki

Taitto: Days Agency

Kuvitus: Riku Ounaslehto

Kannen kuva: Korppoon kotiseutumuseo. Pia Lonardi

Museoviraston selvityksiä 6

ISBN 978-951-616-311-9

ISSN 2489-2947 (verkkójulkaisu)

Julkaisussa käytetyt valokuvat on valittu paikallismuseoiden vuotta 2021 koskevan paikallismuseokyselyn yhteydessä Museo-
virastolle toimittamista valokuvista.

Sisällys

Paikallismuseotilaston laatiminen	4
Paikallismuseot	7
Museoiden ylläpito	8
Museotyyppi	8
Museoiden talous ja henkilöstö	9
Talous	9
Paikallismuseoiden hankeavustukset	11
Henkilöstö ja vapaaehtoistoiminta	12
Alueelliset vastuumuseot ja paikallismuseot	14
Paikallismuseoiden kokoelmat	16
Kokoelmien luettelointi	17
Paikallismuseoiden kokoelmat ja digitaalinen saavutettavuus	18
Kokoelmien merkityksellisyys	20
Yhteisöllistä ja elävöittävää toimintaa	21
Koronapandemian vaikutukset paikallismuseotoimintaan vuosina 2020–2021	21
Avoinna olo	23
Museokäynnit	23
Näyttelyt ja julkaisutoiminta	23
Tapahtumat	24
Paikallismuseot verkossa	26
Onnistumisia, haasteita ja kehittämistarpeita	27
Onnistumisia kokoelmatyössä, näyttelyiden uudistamisessa ja rakennusten korjaamisessa	27
Vaikuttavuutta tiedon välittämisellä ja yhteisöllisyyden vahvistamisella	28
Paikallismuseot kestävän elämäntavan edistäjinä	29
Haasteena resurssien turvaaminen ja uusien toimijoiden löytäminen	31
Paikallismuseoiden keskeisimmät kehittämis- ja koulutustarpeet	32
Yhteenveto	33

Paikallismuseotilaston laatiminen

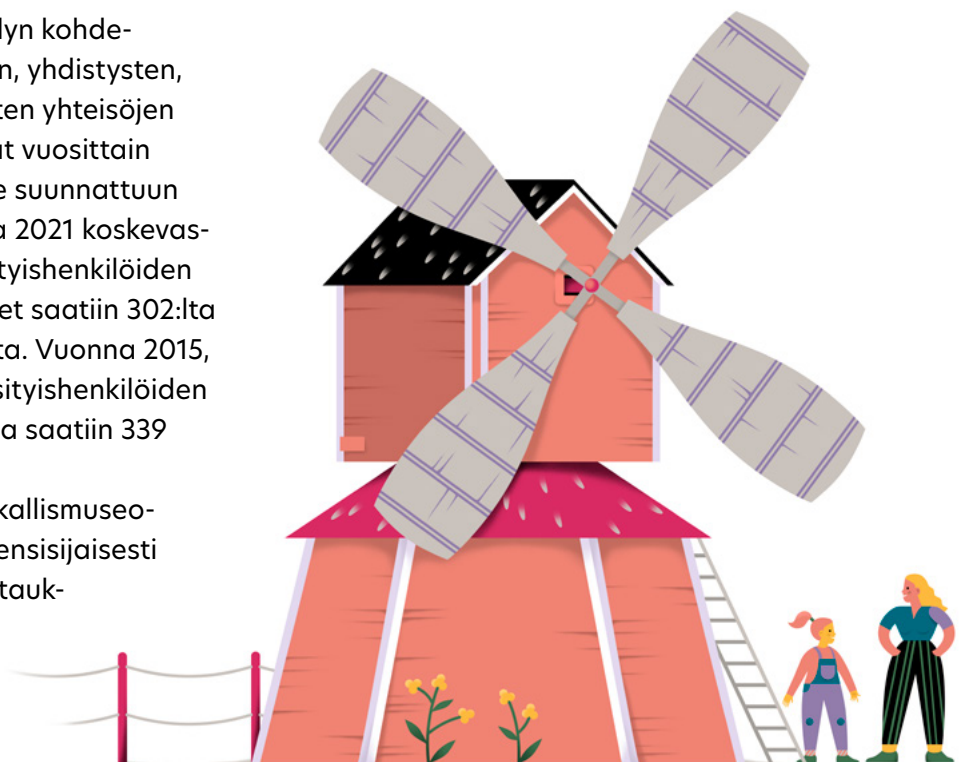
Museovirasto kerää ja välittää tietoa Suomen museokentästä. Paikallismuseokysely toteutetaan noin viiden vuoden välein, ja tietoja kerätään museoita ja niiden sidosryhmiä varten. Tuloksia voidaan hyödyntää myös alaa koskevassa tutkimuksessa sekä alan kehittämisessä.

Nyt käsillä olevan tilaston keruuta siirrettiin poikkeuksellisesti vuoden verran koronapandemian vuoksi, ja se koskee vuotta 2021. Edellinen kysely koski vuotta 2015. Koronan aiheuttamat yhteiskunnalliset vaikutukset ovat olleet suuret. Erityisesti kokoontumisrajoitukset ovat vaikuttaneet paikallismuseoiden kykyyn ja mahdollisuuksiin toimia totuttuun tapaan. Tilastotietojen tarkastelussa ja ajallisessa vertailussa on otettava huomioon vuonna 2021 edelleen osittain vallinnut poikkeustila.

Kysely toteutettiin kevään 2022 aikana. Kysely oli auki 28.2.-31.5. Kyselyn kohderyhmänä olivat valtion, kuntien, yhdistysten, säätiöiden, yritysten ja erilaisten yhteisöjen ylläpitämät museot, jotka eivät vuosittain vastaa ammatillisille museoille suunnattuun Museotilasto-kyselyyn. Vuotta 2021 koskevas- ta kyselystä rajattiin pois yksityishenkilöiden ylläpitämät museot. Vastaukset saatiin 302:lta kyselyn kohderyhmän museolta. Vuonna 2015, jolloin mukana olivat myös yksityishenkilöiden ylläpitämät museot, vastauksia saatiin 339 museolta.

Vuotta 2021 koskevaan paikallismuseokyselyyn kerättiin vastauksia ensisijaisesti verkkolomakkeella, mutta vastaukset oli mahdollista lähettää myös postitse. Kaikki vastaajat täyttivät verkkolomakkeen.

Kyselyn levittämisessä tehtiin yhteistyötä alueellisten vastuumuseoiden sekä Suomen Kotiseutuliiton kanssa. Kysely toimitettiin alueellisten vastuumuseoiden kautta noin 670 paikallismuseotoimijalle, minkä lisäksi kysely toimitettiin avoimena tiedotteena Kotiseutuliiton paikallismuseoiden sähköpostilistan kautta noin tuhannelle toimijalle. On huomioitava, että Kotiseutuliiton sähköpostilista sisältää myös sellaisia toimijoita, jotka eivät olleet vastauskelpoisia. Suomessa voi myös olla useita paikallismuseoiksi määriteltävissä olevia museoita, jotka eivät syystä tai toisesta ole esimerkiksi alueellisen vastuumuseon toiminnan piirissä, vaan tekevät työtään hyvin itsenäisesti. Lisäksi osa kyselyllä tavoitelluista toimijoista totesi, että vuosi 2021 oli toiminnan osalta niin hiljainen, ettei kyselyyn vastaaminen ollut



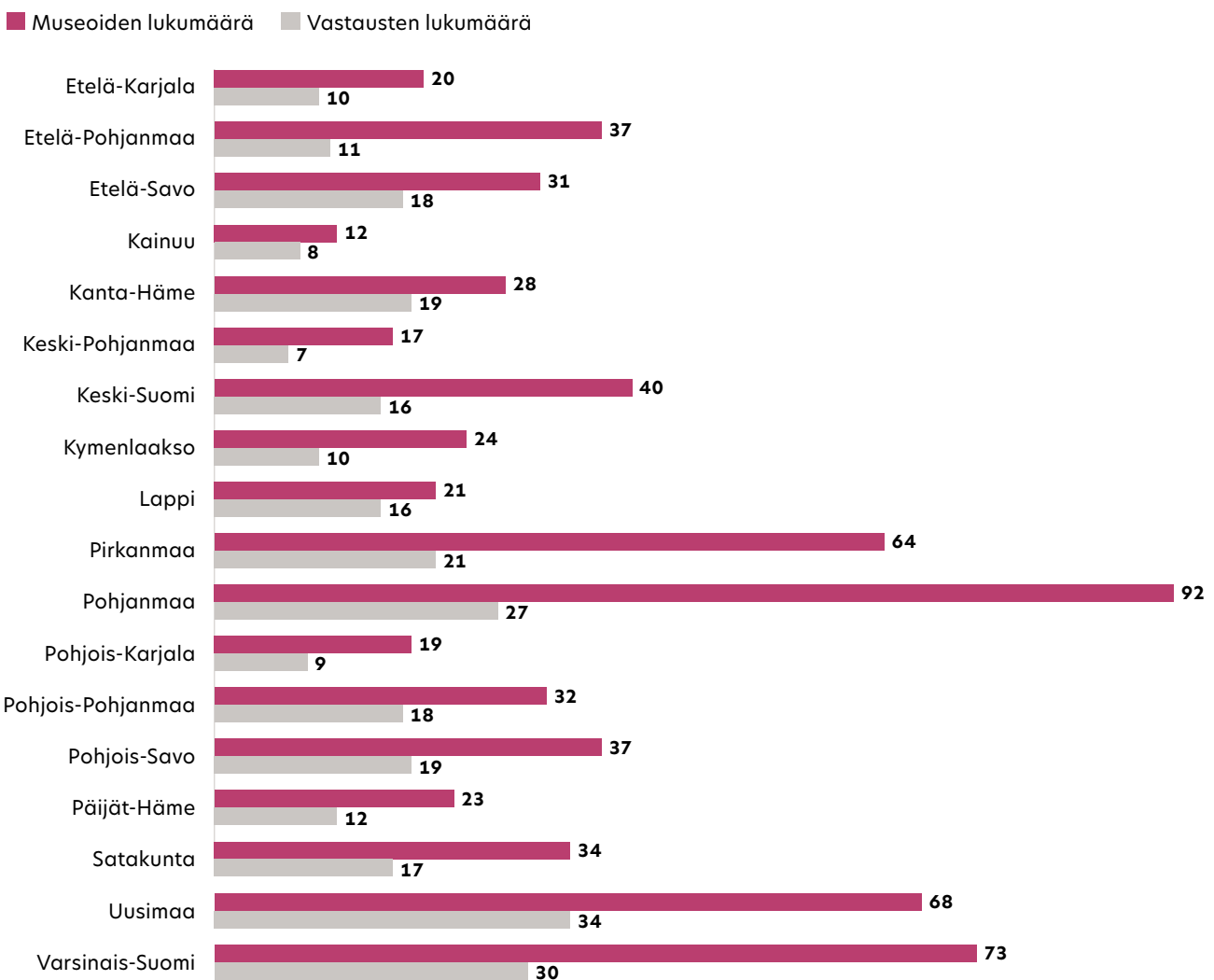
heidän osaltaan mielekästä. Tuloksia voidaan kuitenkin pitää suuntaa antavina.

Kyselyllä kartoitettiin museoiden taustatietoja, avoinnaoloa, henkilökunnan ja vapaaehtoistyön määrää, tuloja ja menoja, museokäyntejä, opastuksia ja yleisötilaisuuksia, näyttely- ja julkaisu-toimintaa sekä kokoelmien laajuutta, kartuntaa ja poistoja. Lisäksi avointen vastausten kautta kartoitettiin paikallismuseotoimijoiden näkemyksiä kokoelmiensa merkityksellisyydestä, onnistumisen kokemuksia, toiminnan vaikuttavuutta, tulevaisuuden haasteita, kehittämiskohteita sekä yhteistyötä alueellisten vastuumuseoiden kanssa.

Alla oleva kuvaaja havainnollistaa lähetettyjen vastauspyyntöjen ja vastausten jakautumista maakunnittain. Vastausten määrä vaihteli paljon alueittain. Tämän vuoksi laajaa alueellista vertailua ei ole mahdollista tehdä. Vastauksia voidaan kuitenkin käsitellä kokonaisuutena ja vastausten pohjalta tehtyjä tulkintoja voidaan pitää suuntaa antavina.

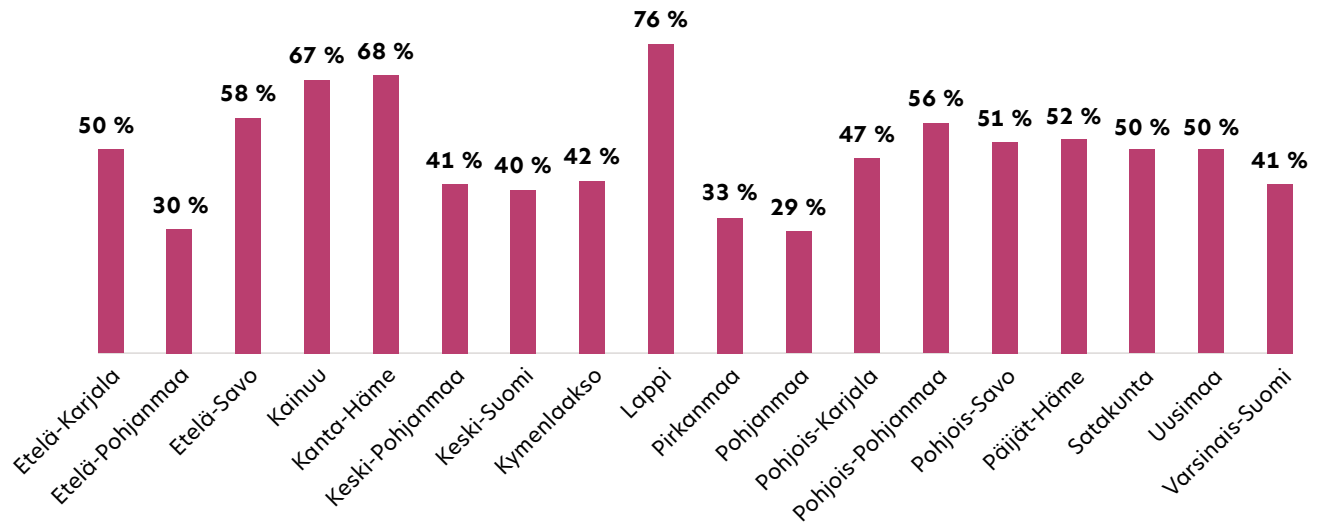
Kuvion 2 havainnollistamia suuntaa antavia maakunnittaisia vastausprosentteja oli mahdollista laskea vertaamalla kyselyyn saatuja vastauksia alueellisten vastuumuseoiden Museovirastolle toimittamiin listoihin alueidensa paikallismuseotoimijoista.

Museoiden ja vastausten lukumäärä maakunnittain



Kuvio 1 Kyselyn vastauspyynnön vastaanottaneiden museoiden ja saatujen vastausten lukumäärät maakunnittain

Vastausprosentti maakunnittain



Kuvio 2 Kyselyn vastausprosentti maakunnittain

Kyselyn yleinen vastausprosentti oli alhainen, 45 prosenttia. Hyvä vastausprosentti oli ainoastaan Lapin, Kanta-Hämeen ja Kainuun maakunnissa, joissa vastausprosentti oli yli 60 prosenttia. Erytisen heikko vastausprosentti oli Pohjanmaan, Etelä-Pohjanmaan ja Pirkanmaan maakunnissa, joissa vastausprosentti jäi alle 40 prosentin.

Vastauksia käsiteltäessä tietoja pyrittiin tarkistamaan kyselyyn vastanneilta, mikäli niissä näytti olevan epäselvyyttä tai jos ne

olivat selkeästi suurempia tai pienempiä kuin keskiarvot. Mikäli tarkistusta ei voitu tehdä, on vastauksista poistettu selvästi epäloogisia tietoja etenkin, jos nämä tiedot vaikuttaisivat vinouttavasti käsitelyihin keskiarvoihin.

Raportissa syvennetään omilla teksteillään ajankohtaisia kokonaisuuksia: koronapandemian vaikutus paikallismuseoihin, paikallismuseoiden kokoelmien digitaalinen saavutettavuus, alueellisten vastuumuseoiden toiminta sekä paikallismuseot kestävän elämäntavan edistäjinä.



Paikallismuseot



Kolarin kotiseutumuseon rakennuksia. Vasemmalla kesänavetta, keskellä punamullattu päärakennus Pääkkölä, Joen tupa ja oikealla itälato. Kuva: Kolarin kunnan kotiseutumuseo, Merja Vaattovaara.

Paikallismuseoilla tarkoitetaan pääosin vapaaehtoisvoimin tai sivutoimisesti ylläpidettyjä kotiseutumuseoita, erikoismuseoita ja muita museoita. Viimeisin kattava selvitys paikallismuseokentästä on julkaistu vuonna 2012¹. Tällöin kuntien, yhdistysten ja säätiöiden omistamia, vapaaehtoisvoimin tai sivutoimisesti hoidettuja paikallisia kotiseutuja ja erikoismuseoita oli noin 730, minkä lisäksi maassamme on satoja yksityisomistuksessa olevia kokoelmia ja museoita. Tuoreemman selvityksen puuttuessa on vaikea arvioida museoiden tarkkaa määrää vuonna 2021. Toiminta on voinut hiipua tai loppua kokonaan

osassa museoista, mutta myös uusia on perustettu. Tämänkaltainen aaltoliike on vapaaehtoistoiminnalle tyypillistä.

Paikallismuseot ovat omien alueidensa ja aihepiiriensä kulttuuriperinnön säilyttäjiä, jotka tarjoavat kulttuuripalveluita, tapahtumia ja osallistumisen mahdollisuuksia museotoiminnasta kiinnostuneille kansalaisille. Parhaimmillaan paikallismuseot ovat paikkakunnan yhteisiä kohtaamispaikkoja ja aktiivisia toimintakeskuksia, joihin eri-ikäiset ja -taustaiset ihmiset ovat tervetulleita. Paikallismuseoilla on tärkeä rooli paikallisen perinteen ja tarinoiden vaalijoina ja esittelijöinä.

¹ Opetus- ja kulttuuriministeriön julkaisu: Rakkaudesta kulttuuriperintöön; Paikallismuseotoiminnan kehittämistyöryhmän loppuraportti. <http://www.minedu.fi/OPM/Julkaisut/2012/Rakkaudesta_kulttuuriperintoon.html>

Asukkaiden tai harrastajien aktiivisuuteen ja vapaaehtoisuuteen perustuvassa toimintamallissa on kuitenkin omat haasteensa, joihin voidaan vastata eri keinoin: aktiivisella tapahtumatoiminnalla, avoimella toiminnasta kertomisella ja alueellisella yhteistyöllä.

Museoiden ylläpito

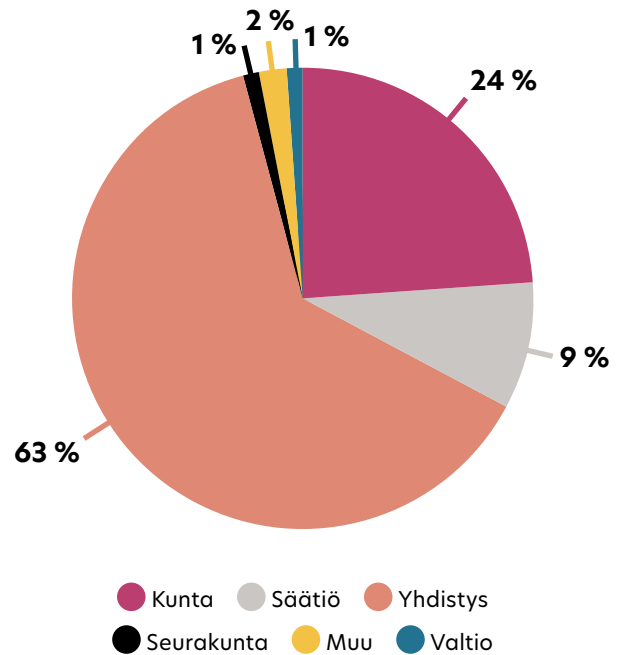
Paikallismuseoissa kokoelmat, rakennukset ja kiinteistö voivat olla eri toimijoiden omistamia, mutta ylläpitäjä huolehtii kokoelmien ja museorakennusten hoidosta ja kokoelmien esillepanosta. Paikallismuseokentällä ovat yleisiä erilaiset yhteistyösopimukset, joiden puitteissa esimerkiksi kunnan omistama museokohde tai kokoelmat on luovutettu kotiseutuyhdistyksen ylläpidettäväksi ja hoidettavaksi.

Museon ylläpitoa koskevaan kysymykseen vastasi 302 museota. Näiden vastausten pohjalta Suomessa on eniten yhdistysten ylläpitämiä paikallismuseoita (191), mikä on yli puolet kaikista vastanneista. Kunnan ylläpitämiä paikallismuseoita on 72, säätiön ylläpitämiä 26, seurakunnan ylläpitämiä 3 ja valtion ylläpitämiä niin ikään 3. Näiden lisäksi Suomessa on muutamia yritysten, sairaanhoitopiirien, pelastuslaitoksen tai oppilaitoksen ylläpitämiä paikallismuseoita.

Museotyyppi

Kysymykseen museotyyppistä saatiin 302 vastausta. Vastajaan oli mahdollista valita useampia museokohdettaan kuvaavia tyyppisiä tarpeen mukaan. Ylivoimaisesti eniten maassamme on kotiseutumuseotyyppisiä museoita (esim. kotiseutumuseo, ulkomuseo, talomuseo, makasiinimuseo), joihin luokiteltiin peräti 211 museota. Toiseksi eniten museoita määriteltiin luokkaan teollisuus- ja elinkeinohistoriallinen museo (45, esim. paja-, ruukki-, tai myllymuseo, kauppamuseo, tehdas- ja yritys-museot, metsämuseo, kalastus-, metsästys- ja maatalousaiheiset museot), sitten henkilöhistoriallinen museo (32, esim. kirjailijakoti,

Museoiden ylläpitäjät



Kuvio 3 Museoiden ylläpitäjät

taiteilijakoti, yhdelle henkilölle tai perheelle omistettu kotimuseo). Sota-, ase- tai maanpuolustushistoriallisia museoita on niin ikään 32.

Teknologia-, viestintä- tai liikennealan museoita (esim. auto- ja moottorimuseot, tie-, vesi- ja raideliikennemuseot, ilmailualan museo, puhelin- ja radiomuseo, sähkömuseo) on vastausten joukossa 24, koulumuseoita 18 ja laitos-, oppilaitos- tai järjestömuiseoita (esim. kirjastomuseo, yhdistysmuseo, palolaitosmuseo) 16.

Taidemuseoiksi vastaajat luokittelivat 13 museota, harrastusmuseoiksi (esim. urheilu- ja liikuntamuseot, musiikki- ja soitinmuseot) 11 ja lääketieteen tai terveydenhoitoalan museoita on 10. Erikoiskokoelmia (esim. pullo-, kahvikuppi- tai postimerkkimuseo) on niin ikään 10. Kirkollisia museoita on vastaajien joukossa 8 ja luonnontieteellisiä paikallismuseoita tai kokoelmia 4.

Lisäksi mainintoja saivat kauppamuseo, kulttuurihistoriallinen museo, lastentarhamuseo, käsityömuiseo, venemuseo, saaristolaismuseo, pappilamuseo, perinnemaisemakohde ja oppimisympäristö.

Museoiden talous ja henkilöstö

Talous

Taloutta koskeviin kysymyksiin saatiin vastauksia hyvin vaihtelevasti. Vastaajat kokivat taloutta koskevat kysymykset usein haasteellisiksi, joten vastausten pohjalta voi tehdä korkeintaan suuntaa antavia johtopäätöksiä.

Monen paikallismuseon talousluvut sisältyvät suurempaan kokonaisuuteen, kuten kunnan tai kotiseutuyhdistyksen kirjanpitoon, jolloin tarkkojen museota koskevien lukujen saanti voi olla hankalaa. Kulut on myös voitu jakaa useamman tahon maksettavaksi. Luvut ovatkin usein arvioita, minkä lisäksi moni jätti kokonaan vastaamatta taloutta koskeviin kysymyksiin.

Paikallismuseokenttä on taloudenkin suhteen moninainen ja museoiden resurssit poikkeavat toisistaan paljonkin.

Museoiden menot

Museoiden menoja koskeviin kysymyksiin vastasi 267 museota. Museoiden vuosittaiset menot vaihtelevat alle sadasta eurosta 260 000 euroon. Kaikkien tietoja antaneiden museoiden menot yhteensä olivat noin 4,84 miljoonaa euroa. Keskimääräiset menot museota kohden olivat noin 18 100 euroa vuodessa.

Palkkamenot ilmoitti 180 museota, ja niiden yhteenlaskettu summa oli noin 2 miljoonaa euroa. Tämä tekee noin 11 100 euroa museota kohden. Henkilöstömenoissa vaihteluväli oli 50 eurosta yli 120 000 euroon.

Kiinteistömenot ilmoitti 219 museota, ja niiden yhteenlaskettu summa oli noin 1,69 miljoonaa euroa. Tämä tekee keskimäärin 7 700 euroa museota kohden. Kiinteistömenojen vaihteluväli oli 20 eurosta 100 000 euroon.

Muita menoja ilmoitti 226 museota, ja niiden yhteenlaskettu summa oli noin 1,15 miljoonaa euroa. Tämä tekee keskimäärin 5 100 euroa museota kohden. Muiden menojen vaihteluväli oli alle kymmenestä eurosta noin 100 000 euroon.

Museoiden tulot

Paikallismuseoiden tulot kertyvät usein monesta eri lähteestä. Erilaiset kuntien, valtion, säätiöiden ja rahastojen sekä EU:n jakamat avustukset muodostavat suuren osan paikallismuseoiden toiminnan rahoituksesta. Tukien lisäksi paikallismuseot rahoittavat toimintaansa oman varainkeruun, kuten jäsenmaksujen, pääsymaksujen ja palvelu-, myynti- ja julkaisutulojen, turvin.

Pääsymaksutulot ilmoitti 144 vastaajaa. Vuonna 2021 paikallismuseot keräsivät pääsymaksuja yli 574 000 euroa, keskimäärin lähes 4000 euroa museota kohden. Vastaukset vaihtelivat hieman yli kymmenestä eurosta peräti 69 000 euroon museota kohden. Osa paikallismuseoista on maksullisia, osa kerää pääsymaksua vain opastetuilta ryhmiltä.

Kysymykseen jäsenmaksuista saatiin 103 vastausta. Kotiseutuyhdistykset, jotka usein ylläpitävät paikallismuseoita, keräsivät jäsenmaksuja 155 000 euroa vuonna 2021. Tämä on keskimäärin 1500 euroa museota kohden. Vastaukset vaihtelivat 20 eurosta 21 000 euroon.

Palvelu- ja myyntituloja (esim. museokauppa- ja kahvilatulot, vuokraustulot) koskevaan kysymykseen vastasi 157 museota. Niiden yhteenlaskettu summa oli yli 620 000 euroa – keskimäärin lähes 4 000 euroa vastaajaa kohden. Vastaukset vaihtelivat 2 eurosta yli 82 000 euroon.



Kalastusaiheista esineistöä Säräisniemen kotiseutumuseossa Vaalassa. Kuva: Kristiina Hynynen-Tuokila.

Muita omia tuloja (esim. sijoitustuotot, sponsoritulot) ilmoitti saaneensa 41 museota. Muiden omien tulojen yhteenlaskettu summa oli 235 000 euroa, eli keskimäärin hieman yli 5 700 euroa vastaajaa kohden. Vastaukset vaihtelivat hieman alle 50 eurosta 100 000 euroon.

Kunnan avustuksia ilmoitti saaneensa 116 vastaajaa (tähän ei lasketa mukaan kunnan omistamia museoita). Kunnan avustusten yhteenlaskettu summa oli vähän yli 386 000 euroa, keskimäärin noin 3 300 euroa vastaajaa kohden. Vastaukset vaihtelivat 250 euron ja yli 25 000 euron välillä.

Valtionavustuksia (näitä ovat esim. Museoviraston tai ELY-keskuksen jakamat avustukset) ilmoitti saaneensa 73 museota. Näiden yhteenlaskettu summa vuoden 2021 osalta oli yli 553 000 euroa, keskimäärin 7 600 euroa

vastaajaa kohden. Avustussummat vaihtelivat 700 eurosta 40 000 euroon.

Työllistämistukea kertoi saaneensa 29 vastaajaa, yhteensä noin 175 000 euroa. Tämä tekee keskimäärin hieman yli 6 000 euroa vastaajaa kohden. Pienin ilmoitettu summa oli 150 euroa ja suurin hieman yli 24 000 euroa.

EU-tukia ja avustuksia ilmoitti saaneensa 13 museota. Näiden avustusten yhteenlaskettu summa oli vähän yli 132 000 euroa, eli keskimäärin noin 10 000 euroa saajaa kohden. Avustussummat vaihtelivat 500 eurosta 33 000 euroon.

Muita avustuksia esimerkiksi eri säätiöiltä ja rahastoilta kertoi saaneensa 70 vastaajaa. Muiden avustusten yhteenlaskettu summa oli hieman alle 888 000 euroa, keskimäärin noin 13 000 euroa vastaajaa kohden. Summat vaihtelivat alle 100 eurosta yli 161 000 euroon.

Paikallismuseoiden hankeavustukset

Museovirasto jakaa vuosittain avustuksia paikallismuseoiden hankkeisiin. Avustuksilla tuetaan paikallismuseoiden kokoelmien ja rakennusten säilymistä sekä tiedon välittämistä kokoelmista, historiasta ja paikallisesta perinteestä. Myös museotoiminnan kehittäminen ja suunnitelmallisuuden edistäminen sekä paikallisidentiteetin ja yhteisöllisyyden vahvistaminen ovat avustuksen painopisteitä. Avustusta ei myönnetä museoiden ylläpitokustannuksiin.

Paikallismuseoiden hankeavustuksilla on tuettu museoiden hankkeita vuodesta 1974 lähtien, keskimäärin noin sataa hanketta vuosittain. Hankeavustusten tavoitteena on edistää sosiaalisesti, ekologisesti, taloudellisesti ja kulttuurisesti kestävää kulttuuriperintötyötä. Avustuksella tuetaan kuntien, yhdistysten, säätiöiden ja julkisoikeudellisten yhteisöjen omistamia museoita, joiden toiminta on vakiintunutta ja avoinnappito säännöllistä ainakin kesäaikana.

Vuonna 2021 avustuksia jaettiin 501 050 euroa yhteensä 84:lle paikallismuseon hankkeelle. Suurin osa tuesta myönnettiin museorakennusten korjauksiin liittyviin hankkeisiin sekä kokoelmien luettelointiin ja tietojen avaamiseen yleisölle sähköisesti, yhteensä 373 450 euroa. Vuoden 2021 avustuksilla on korjattu useita museorakennusten kattoja ja museoalueiden tuulimyllyjä, uusittu monen paikallismuseon perusnäyttelyä ja digitoitu runsas määrä paikallismuseoiden kokoelmia sähköisesti ja osittain myös verkkoon saataville.

Paikallismuseoiden hankeavustuksilla on tärkeä rooli usein pienituloisten museoiden toiminnan rahoittamisessa. Yhdistettynä monien paikallismuseoiden tekemään vapaaehtoistyöhön, verrattain pienilläkin avustuksilla saadaan toteutettua vaikuttavia ja yhteisöllisiä hankkeita.



Henkilöstö ja vapaaehtois-toiminta

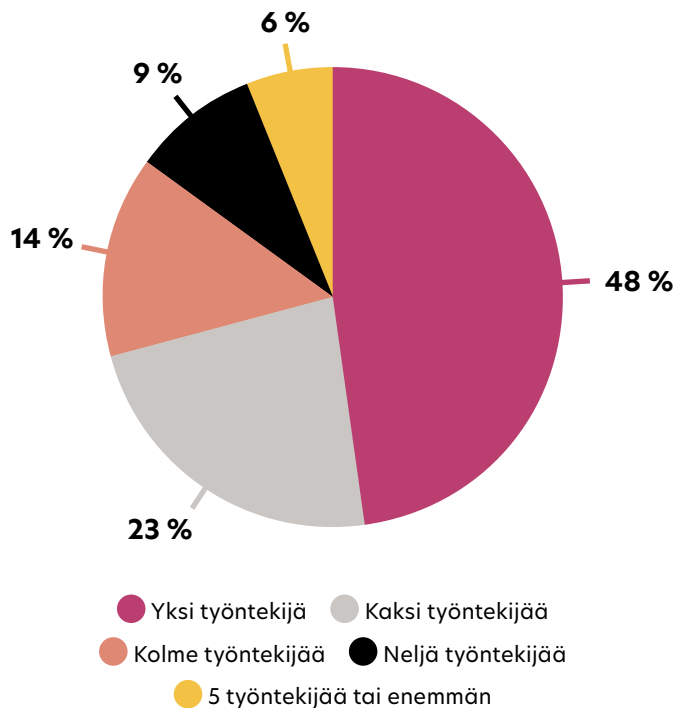
Paikallismuseoiden toiminnan järjestämiseen osallistuu niin palkattua työvoimaa kuin suuri joukko vapaaehtoisia. Paikallismuseoissa palkattuja henkilöitä työskentelee lähinnä kesäaikaan, mutta joissain tapauksissa museolla voi olla myös ympärivuotisesti palkattua henkilöstöä. Palkatut henkilöt ovat usein kesätyöntekijöitä: avoinnapitohenkilökuntaa eli lipunmyyjiä, oppaita ja valvoja tai erilaisten avustusten turvin rahoitettuja projektityöntekijöitä, jotka palkataan avoinnapitotehtävien lisäksi edistämään kokoelmien inventointia, luettelointia tai digitointia.

Osa työntekijöistä on työllistettyjä ja kaupungin tuella palkattuja nuoria kesätyöntekijöitä, osa museoaineita opiskelevia korkeakouluharjoittelijoita. Usein koulutettua työvoimaa onkin mahdollista saada vain kesäkuukausiksi. Vaikka museoammatillisen henkilökunnan palkkaus edes muutamaksi kuukaudeksi auttaa esimerkiksi luetteloinnin edistämässä, vaikeuttaa tilanne museon toiminnan suunnittelua. Toisaalta paikallismuseossa tehdyt kesätyöt ovat monelle museoaineita opiskelevalle hyvä mahdollisuus saada työkokemusta alalta ja kartuttaa omaa osaamista.

Yli puolet vastanneista, yhteensä 183 museota, kertoi museolla olleen palkattua henkilöstöä vuonna 2021. Palkatun henkilöstön määrä yhteensä oli 388 henkeä. Lähes puolet vastanneista työllisti yhden henkilön ja hieman yli viidennes kaksi henkilöä vuoden 2021 aikana (kuvio 4). Työntekijöiden tehdyn tuntimäärän arvioi 171 vastaajaa. Palkattua työtä kertyi yhteensä noin 103 000 tuntia, keskimäärin 600 tuntia museota kohden ja 264 tuntia työntekijää kohden.

Vastaajista 240 kertoi museolla tehdyn vapaaehtoistyötä vuonna 2021. Kaiken kaikkiaan vapaaehtois- ja talkootyöhön osallistui yli 3100 henkeä ympäri Suomen. Vapaaehtoisten arvioitu työmäärä kaikissa paikallismuseoissa oli noin 118 000 tuntia

Palkattujen henkilöiden lukumäärä museota kohden (n = 183)



Kuvio 4 Palkattujen henkilöiden lukumäärä museota kohden

(236 vastaajaa). Vaihteluväli on huomattava: kahdesta tunnista peräti 13 000 tuntiin museota kohden. Keskimäärin vapaaehtoistyötä tehtiin noin 500 tuntia museota kohden ja noin 38 tuntia yhtä vapaaehtoistyöntekijää kohden. Joillain museoilla saattoi olla vain yksi vapaaehtoistyöntekijä ja enimmillään peräti sata vapaaehtoista.

Peräti 86 prosenttia vastaajista kertoi, että talkootyötä tehtiin alle 500 tuntia vuoden 2021 aikana. Yleisimmin talkootyön määrä sijoittuu 100 ja 499 tunnin välille, mutta silti hieman yli kymmenesosassa museoista tehtiin 1000 tuntia tai enemmän vapaaehtois- tai talkootyötä. Vilkkainta vapaaehtoistyötä oli Kanta-Hämeen, Lapin, Pohjanmaan, Kymenlaakson, Pohjois-Savon, Päijät-Hämeen ja Keski-Suomen maakunnissa, joissa tehtiin keskimäärin yli 500 talkootyötuntia museota kohden.

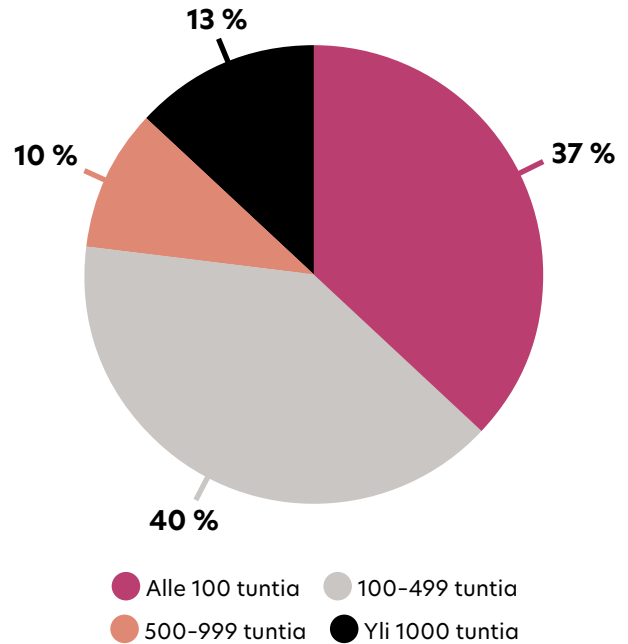
Niissä museoissa, joissa tehtiin eniten vapaaehtoistyötunteja, oli myös keskimäärin

enemmän vapaaehtoistyöntekijöitä. Näissä museoissa vapaaehtoiset tekivät myös selvästi eniten työtunteja henkilöä kohden.

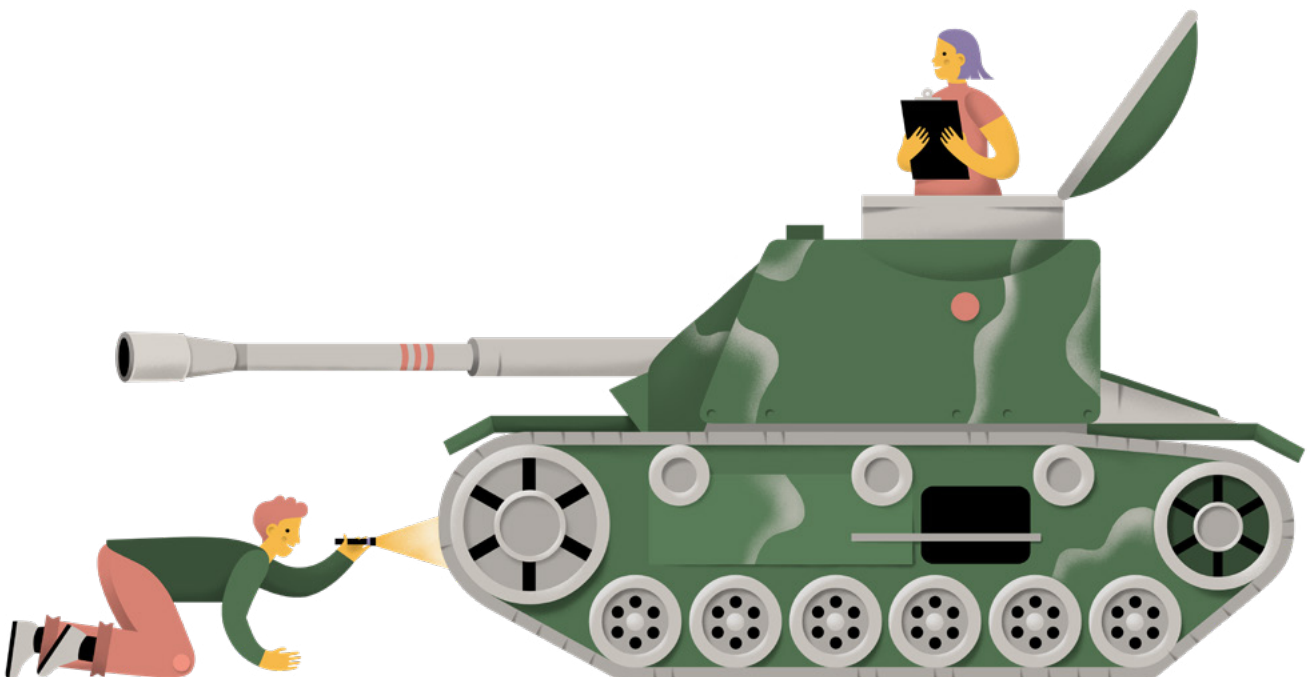
Niissä museoissa, joissa tehtiin alle 100 talkootuntia vuodessa, yksi talkoolainen teki keskimäärin 5,6 tuntia vapaaehtoistyötä (5,5 vuonna 2015). Seuraavissa kategorioissa 17,6 (100–499 tuntia, 12,6 vuonna 2015) ja 34,6 (500–999 tuntia, 32,6 vuonna 2015). Niissä museoissa, joissa tehtiin 1 000 talkootuntia tai enemmän vuonna 2015, tehtiin keskimäärin peräti 93,5 tuntia talkoolaista kohden (60,8 vuonna 2015).

Vapaaehtoisten työpanos Suomen paikallismuseoissa on edelleen erittäin merkittävä. Vapaaehtois- ja talkootyön voimin tehdään paljon museorakennusten kunnossapitoon ja korjaukseen liittyvää työtä, museoalueen ylläpitoa ja siistimistä sekä järjestetään tapahtumia. Vaikka moni vastaajista kertoi vapaaehtoistyön haasteista ja talkoolaisten kaikkoomisesta, oli mukana myös yhdistyksiä ja museoita, jotka iloitsivat saaneensa työhön mukaan uusia nuorempiakin aktiiveja. Erityisesti nuorempaan sukupolven digitaalista osaamista toivotaan ja sen varaan lasketaan paljon.

Vapaaehtois- ja talkootyötuntien määrä museota kohden (n = 171)



Kuvio 5 Vapaaehtois- ja talkootyötuntien määrä museota kohden



Alueelliset vastuumuseot ja paikallismuseot

Paikallismuseot saavat apua ja tukea toimintaansa alueellisilta vastuumuseoilta. Ympäri Suomen toimivat alueelliset vastuumuseot toimivat asiantuntijoina ja yhteistyökumppaneina alueensa kulttuuriperintöön liittyvissä kysymyksissä ja neuvovat tarvittaessa museoiden lisäksi myös muita toimijoita. Paikallismuseoille alueelliset vastuumuseot tarjoavat ohjausta, apua ja neuvoja esimerkiksi museon ylläpitoon ja toimintaan, ja ne myös edistävät oman alueensa museoiden keskinäistä yhteistyötä.

Museolain (314/2019) uudistuksesta vuoden 2020 alusta alkaen aiemmin maakunnallisina keskusmuseoina toimineita maakuntamuseoita ja aluetaidemuseoita on kutsuttu nimellä alueelliset vastuumuseot. Alueellisia vastuumuseoita on nykyään 32, joista 22 museolla on paikallismuseoiden neuvonnan sisältävä alueellisen museotoiminnan edistämistehtävä, 22 museolla kulttuuriympäristötehtävä ja 17 museolla alueellinen taidemuseotehtävä. Museot ovat kahta lukuun ottamatta (Saamelaismuseo Siida ja Porvoon museo) kaupunkien ylläpitämiä.

Museolaissa määritellyistä alueellisen vastuumuseotyön kolmesta tehtävästä eniten paikallismuseoita koskettaa alueellisen museotoiminnan edistämistehtävä. Sen sisältönä on muun muassa museotoiminnan kehittäminen yhteistyössä toimialueen muiden museoiden kanssa sekä erityisesti ei-ammattilisten museoiden neuvonta ja ohjaus. Alueelliset vastuumuseot myös valvovat Museoviraston paikallismuseoiden hankkeisiin myöntämien avustusten käyttöä ja neuvovat niiden hakemisessa.

Alueellisen vastuumuseon paikallismuseoille tarjottavia palveluita voivat olla esimerkiksi

- vuosittaiset katselmukset museolla ja työsuunnitelmien päivitys
- uusien paikallismuseoita koskevien hankkeiden suunnittelu ja arviointi (mm. näyttelyt ja tapahtumat)
- museoiden yhteisen koulutuspäivän järjestäminen
- omistus- ja ylläpitokysymyksiin osallistuminen muutostilanteissa
- neuvonta kokoelmien ja rakennusten kestävässä hoidossa
- kokoelmien hoitoa ja luettelointia koskevan asiantuntemuksen lisääminen neuvonta-, ohjaus- ja koulutustoiminnan avulla.

Entistä tärkeämpänä tehtävänä on kehittää ja edistää kulttuuriperinnön tallentamista ja digitaalista saatavuutta. Aineellisen ja aineettoman kulttuuriperinnön tallentamista voidaan edistää esimerkiksi alueellisella kokoelmapoliittisella yhteistyöllä. Paikallismuseoiden kokoelmien digitaalista tallentamista ja saatavuutta alueelliset vastuumuseot voivat edistää tarjoamalla kokoelmahallintaohjelmia ja palvelintilaa paikallismuseoiden käyttöön.

Alueelliset vastuumuseot voivat tarjota paikallismuseoille myös kulttuuriympäristöön liittyvää neuvontaa esimerkiksi museoiden korjausrakentamis- ja rakennussuojeluasioissa. Alueellisissa vastuumuseossa toimivat korjausrakentamisen asiantuntijat ja rakennustutkijat osaavat neuvoa vaikkapa paikallismuseon

korjausten mahdollisissa toteuttamistavoissa tai käytettävissä materiaaleissa.

Alueelliset taidemuseot puolestaan toimivat taiteen ja visuaalisen kulttuuriperinnön asiantuntijoina alueellaan. Ne kehittävät ja edistävät toimialansa yhteistyötä sekä taiteen ja visuaalisen kulttuuriperinnön tallentamista ja digitaalista saatavuutta tarvittaessa myös paikallismuseoiden taidekokoelmien osalta.

Museolain uudistamisen myötä alueellisten vastuumuseoiden taloudelliset resurssit ovat kasvaneet ja niiden mahdollisuudet palvella myös paikallismuseoita ovat entistä paremmat. Alueelliset vastuumuseot saavat toimintaansa aiempaa enemmän rahoitusta, jonka turvin heidän on mahdollista tarjota tukea ja palveluita alueensa museoille ja muille toimijoille.

Paikallismuseoilta kysyttiin, ovatko he olleet yhteydessä oman alueensa alueelliseen vastuumuseoon vuonna 2021. Kysymykseen vastasi 296 museota, joista 236 museota eli 80 prosenttia vastaajista oli ollut yhteydessä alueelliseen vastuumuseoon ja 60 museota eli 20 prosenttia ei ollut ollut.

Aiemmin paikallismuseoiden neuvonnan parissa toimivat erityisesti ns. maakuntamuseotutkijat, mutta uuden lain myötä virkanimikkeisiin on tullut muutoksia. Nykyään paikallismuseot voivat kysyä neuvoa amanuensseilta, tutkijoita tai intendenteiltä, jotka vastaavat alueellisesta museotyöstä.

Alueellisten vastuumuseoiden tarjoama tuki ja apu paikallismuseoille on erittäin tärkeää paikallisen ja alueellisen kulttuuriperinnön vaalimisessa, ja alueellinen yhteistyö on muutenkin hyödyllistä ja antoisaa. Paikallismuseoiden on hyvä olla aktiivisessa yhteydessä oman alueensa alueellisiin vastuumuseoihin ja tehdä kulttuuriperintötyötään yhdessä niiden kanssa.

Alueelliset vastuumuseot 2020-

Helsingin kaupunginmuseo, Keski-Uusimaa
Helsingin taidemuseo, Keski-Uusimaa
Hämeenlinnan kaupunginmuseo, Kanta-Häme
Hämeenlinnan taidemuseo, Kanta-Häme
Joensuun museot, Pohjois-Karjala
Jyväskylän museot, Keski-Suomi
Kainuun museo, Kainuu
Kemin taidemuseo, Lappi (osittain)
K.H. Renlundin museo, Keski-Pohjanmaa
Kuopion kulttuurihistoriallinen museo, Pohjois-Savo
Kuopion luonnontieteellinen museo, Pohjois-Savo, Pohjois-Karjala, Etelä-Savo, Etelä-Karjala
Kuopion taidemuseo, Pohjois-Savo
Kymenlaakson museo, Kymenlaakso
Lahden museot, Päijät-Häme
Lapin maakuntamuseo, Lappi (osittain)
Lappeenrannan museot, Etelä-Karjala
Länsi-Uudenmaan museo, Länsi-Uusimaa
Mikkelin kaupunginmuseot, Etelä-Savo
Nelimarkka-museo, Etelä-Pohjanmaa
Oulun museo- ja tiedekeskus Luuppi, Pohjois-Pohjanmaa, Kainuu
Porin taidemuseo, Satakunta
Porvoon museo, Itä-Uusimaa
Riihisaari-Savonlinnan museo, Etelä-Savo
Rovaniemen taidemuseo, Lappi (osittain)
Saamelaimuseo Siida, Saamelaiden kotiseutualue
Satakunnan museo, Satakunta
Seinäjoen museot, Etelä-Pohjanmaa
Tampereen historialliset museot, Pirkanmaa
Tampereen taidemuseo, Pirkanmaa
Tornionlaakson museo, Lappi (osittain)
Turun museokeskus, Varsinais-Suomi
Vaasan kaupungin museot, Pohjanmaa

Paikallismuseoiden kokoelmat

Museoiden kokoelmat ovat museon sydän ja sen tarinoiden ja sisältöjen lähde, jotka luovat konkreettisen linkin menneisyyteen. Paikallismuseoiden kokoelmilla on merkitystä erityisesti paikallisesti, mutta ne ovat samalla osa kaikkien yhteistä kulttuuriperintöä. Kokoelmat ja niiden välittämät tarinat ja perinteet kertovat paikkakunnan menneisyydestä ja auttavat paikallisen historiaan pohjaavan identiteetin rakentamisessa ja siitä kertomisessa.

Paikallismuseoiden kokoelmien hoitoon tarvitaan osaamista ja resursseja. Kokoelmien hoidossa ja siihen liittyvän osaamisen kehittämisessä tärkeää on toimiva yhteistyö alueellisen vastuumuseon kanssa, joka neuvoo paikallismuseoita ja tarjoaa kokoelmien hoitoon näkemystä ja osaamista.

Kyselyyn vastanneiden paikallismuseoiden kokoelmissa on noin 1,5 miljoonaa kokoelmaobjektia. Kun ottaa huomioon, että paikallismuseokyselyyn vastasi alle puolet Suomen paikallismuseoista, on todellinen kokoelmaobjektien määrä vielä suurempi. Vuonna 2012 julkaistun kattavan selvityksen mukaan tuolloin paikallismuseoiden kokoelmissa oli yli 2,4 miljoonaa kokoelmaobjektia². Tämänhetkinen paikallismuseoiden kokoelmien määrä voidaan siis arvioida noin 2,5–3 miljoonaan kokoelmaobjektiin.

Paikallismuseoiden esinekokoelmien laajuutta koskevaan kysymykseen vastasi 265 museota, joissa oli yhteensä yli 637 000 kulttuurihistoriallista esinettä eli keskimäärin noin 2 400 esinettä museota kohden. Esine-

kokoelmien laajuuden vaihteluväli oli alle kymmenestä kymmeneen tuhansiin. Vuoden kartuntaa koskevaan kysymykseen saatiin 166 vastausta. Vuonna 2021 kysymykseen vastanneisiin paikallismuseoihin otettiin kaikkiaan 15 691 uutta kokoelmaesinettä.

Taidekokoelmia kartoittavaan kysymykseen vastasi 76 museota, joiden kokoelmista löytyy 6 225 taideteosta, keskimäärin 82 taideteosta museota kohden. Paikallismuseokyselyyn vastanneista museoista noin 4 prosenttia määritteli itsensä taidemuseoksi, kun ammatillisten museoiden joukosta taidemuseoita on peräti 18 prosenttia. Paikallismuseoissa taidekokoelmien laajuuden vaihteluväli oli yksittäisistä teoksista 1 500 taideteoksen kokoelmiin. 28 museota ilmoitti kartuttaneensa taidekokoelmiaan vuonna 2021, yhteensä kartunta oli 170 teosta.

Paikallismuseoiden valokuvakokoelmien laajuutta koskevaan kysymykseen vastasi 173 museota, joiden yhteenlaskettu valokuvamäärä oli 754 273, keskimäärin 4 360 valokuvaa vastannutta museota kohden. Vastausten hajonta oli valtava: pienimmillään kokoelmaan kuului alle kymmenen ja suurimmillaan 200 000 valokuvaa. Valokuvakokoelmia ilmoitti kartuttaneensa 68 museota yhteensä 15 982 valokuvalla, eli keskimäärin 235 valokuvalla museota kohden.

Lisäksi 28 museota ilmoitti kokoelmien sisältävän luonnontieteellisiä näytteitä, joita oli yhteensä 109 558. Myös luonnontieteellisten näytteiden osalta vastausten vaihteluväli oli suuri: yhdestä näytteestä sataan tuhanteen.

² Opetus- ja kulttuuriministeriön julkaisu: Rakkaudesta kulttuuriperintöön; Paikallismuseotoiminnan kehittämistyöryhmän loppuraportti. <http://www.minedu.fi/OPM/Julkaisut/2012/Rakkaudesta_kulttuuriperintoon.html>

Näin suuren vaihteluvälin vuoksi keskiarvon esittäminen olisi näytteiden kokonaismäärä huomioiden harhaanjohtavaa.

Paikallismuseoista 295 vastasi poistoja koskeneeseen kysymykseen. Näistä 253 vastaajaa kertoi, että kokoelmista ei tehty lainkaan poistoja vuonna 2021. Poistoja ilmoitti tehneensä 42 museota, joista 40 ilmoitti poistojen lukumäärän. Vuoden aikana vastaanneiden paikallismuseoiden kokoelmista poistettiin yhteensä 1364 objekti, keskimäärin 34 objekti museota kohden. Vastausten vaihteluväli oli yhdestä 200 objektiin.

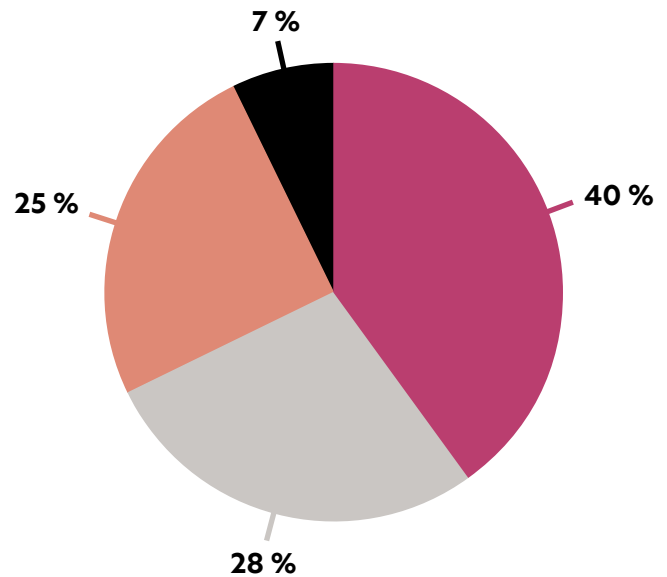
Kyselyn avoimissa vastauksissa kävi ilmi tuen tarve kokoelmien arviointia ja poistoja koskien: useampi vastaaja koki, ettei paikallismuseotoiminnasta vastaavalla taholla ollut käytettävissään tarvittavaa museaalista osaamista poistojen tekemiseen, minkä vuoksi kokoelmapoistoja ei koettu turvalliseksi tehdä.

Kokoelmien luettelointi

Kysymykseen museoiden kokoelmahallintajärjestelmän käytöstä ja luetteloinnista saatiin kaikkiaan 300 vastausta. Peräti 40 prosenttia (120) vastaajista kertoi käyttävänsä kokoelmahallintajärjestelmää. Osuus on hieman kasvanut vuodesta 2015, jolloin kolmanneksella vastaajista oli käytössään sähköinen kokoelmahallintajärjestelmä. Noin 28 prosenttia (83) kertoi, että vaikka käytössä ei ollut kokoelmahallintajärjestelmää, kokoelmia luetteloidaan sähköisesti (esimerkiksi Exceliin tai Wordiin) ja 25 prosenttia (76) ilmoitti, että museon kokoelmia luetteloidaan manuaalisesti (esimerkiksi kortistoon). Vastaajista 7 prosenttia (21) ilmoitti, ettei museon kokoelmia luetteloida lainkaan.

Kokoelmien sähköistä luettelointiasetusta kartoittavaan kysymykseen saatiin kaikkiaan 226 vastausta. Jos näistä huomioidaan vain sellaiset, joilla sähköinen luettelointi oli aloitettu vuonna 2021 (187 vastaajaa), sähköistä luettelointia tekevien museoiden

Onko museolla käytössä sähköinen kokoelmahallintajärjestelmä? (n = 300)



- Kyllä, museolla on käytössä sähköinen kokoelmahallintajärjestelmä.
- Ei, mutta museon kokoelmia luetteloidaan sähköisesti (esim. Wordiin tai Exceliin)
- Ei, mutta museon kokoelmia luetteloidaan manuaalisesti (esim. kortistoon)
- Ei, museon kokoelmia ei luetteloida

Kuvio 6 Museoiden sähköisten kokoelmahallintajärjestelmien tilanne

kokoelmista oli luetteloitu keskimäärin noin 62 prosenttia. Yhteensä 70 museota ilmoitti, että niiden kokoelmia voi selata verkossa joko Finnan, museon tai seuran verkkosivuilta tai erilaisten portaalien kautta. Tässä voidaan havaita hienoinen nousu vuoteen 2015 verrattuna, jolloin vastaava luku oli 40.

Museoista 101 ilmoitti, että museon kokoelmien kartuttamista ja ylläpitoa ohjaa kirjallinen suunnitelma tai ohje. Tämän lisäksi moni museo ilmoitti, että kokoelmapoliittinen ohjelma on tekeillä. Kokoelmien kartuttamista saattavat ohjata myös taustaorganisaation säännöt ja johto, totutut, kirjaamattomat käytänteet tai intuitio.

Paikallismuseoiden kokoelmat ja digitaalinen saavutettavuus

Voidakseen välittää tietoa vaalimastaan kulttuuriperinnöstä on paikallismuseota hoitavan yhteisön tunnettava museon kokoelmat. Kokoelmien tuntemiseen ja hallintaan tähtäävä luettelointi on yksi museon tärkeitä ydintehtäviä.

Museoiden kokoelmien ja muiden aineistojen hyvää hallintaa tukee nykypäivänä digitointi eli museon kokoelmatietojen ja muiden aineistojen siirtäminen sähköiseen muotoon. Digitointi helpottaa museoissa kokoelmien hoitamista ja hallinnointia, näyttelyiden tekemistä, opastusten suunnittelua ja muiden palveluiden toteuttamista tarjoamalla tavan tutkia ja järjestää kokoelmia nopeasti ja tehokkaasti.

Ammatillisissa museoissa digitointi on ollut vakiintunut työtapana jo pitkään, ja viime vuosina myös monessa paikallismuseossa on siirrytty paperipohjaisesta, manuaalisesta luetteloinnista sähköiseen. Paikallismuseokyselyyn vastanneista museoista reilut 2/3 luetteloi kokoelmiaan sähköisesti. Vastanneista museoista 40 prosentilla on käytössään kokoelmahallintajärjestelmä ja 28 prosenttia käyttää sähköiseen luettelointiin muita ohjelmia, kuten Microsoft Exceliä tai Wordia.

Aineistojen digitointi auttaa paitsi paikallismuseota hallitsemaan omia kokoelmiaan ja sisältöjään paremmin, myös mahdollistaa kokoelmien esittelyn entistä helpommin suurelle yleisölle. Kokoelmien digitointi helpottaa sisältöjen viemistä verkkoon, kun tieto on valmiiksi digitaalisessa muodossa.

Yhä useamman paikallismuseon kokoelmiin ja sisältöihin onkin mahdollista tutustua museo-kohteen lisäksi myös verkossa. Kyselyyn vastanneista paikallismuseoista neljännes kertoi, että museon kokoelmiin tai osaan niistä voi tutustua verkossa. Museoiden omien verkko- ja sosiaalisen median sivujen lisäksi aineistoja löytyy esimerkiksi alueellisista tai teemallisista museoportaaleista.

Museoiden kokoelmien ja aineistojen sähköiseen luettelointiin on tarjolla lukuisia kokoelmahallintajärjestelmiä. Suomalaisten museoiden käyttämiä järjestelmiä ovat esimerkiksi MuseumPlus eli Kookos, Profium Sense ja Collecte sekä vähitellen käytöstä poistuva Musketti. Järjestelmät ovat kuitenkin melko hintavia suhteutettuna paikallismuseoiden resursseihin, ja niiden hankinta edellyttää perehtymistä järjestelmien ominaisuuksiin ja osaamista kokoelmien hallinnasta.

Paikallismuseot voivat saada apua ja tukea kokoelmahallintajärjestelmän hankintaan ja käyttöön oman alueensa alueellisesta vastuumuseosta. Alueelliset vastuumuseot neuvovat alueensa paikallismuseoita museonhoidossa, ja yksi neuvonnan osa-alueista on kulttuuriperinnön tallentamisen sekä tietojärjestelmien saatavuuden edistäminen. Osa vastuumuseoista tarjoaa oman alueensa paikallismuseoille mahdollisuutta ottaa käyttöön vastuumuseon hankkiman järjestelmän, osin pienillä kustannuksilla ja osin veloituksetta. Kokoelmahallintajärjestelmän saatavuutta voi tiedustella alueellisista vastuumuseoista.¹

¹ Museovirasto, Alueelliset vastuumuseot: https://www.museovirasto.fi/fi/museoalan-kehittaminen/tietoa-suomen-museoista/alueelliset_vastuumuseot

Kyselyyn vastanneista paikallismuseoista käyttämänsä kokoelmahallintajärjestelmän nimesi 112 museota. Eniten mainintoja saivat pian poistuva Musketti (17 mainintaa) ja Suomen Museoliiton hallinnoima MuseumPlus (15). Moni paikallismuseo kertoi käyttävänsä myös Varsinais-Suomen alueellisen vastuumuseon tarjoamaa Ainaa (13), Pirkanmaan maakuntamuseon Siiriä (9) ja Keski-Suomen museon SIMOa (8). Useita mainintoja tuli myös Suomen Maatalousmuseo Saran tarjoamasta Renki-järjestelmästä (11) ja Finland Svenska Hembygdsförbundin kehittämästä Katalogena (7), joka on ruotsinkielinen.

Monien museoiden aiemmin käyttämän Museotietojärjestelmä Musketin ylläpito lakkaa vuoden 2022 lopussa, joten sitä käyttävät museot joutuvat piakkoin pohtimaan muihin järjestelmiin siirtymistä.

Digitaalinen kokoelmahallinta auttaa sekä museon sisäisessä työssä että tiedon välittämisessä museon yleisöille. Vaikka digitaalinen kokoelmahallinta edellyttää siirtymävaiheessa runsaasti työtä ja resursseja, kannattaa siirtymä pidemmän päälle. Digitaalinen järjestelmä tarjoaa runsaasti mahdollisuuksia parempaan kokoelmanhallintaan, helpompaan aineistojen etsintään ja erilaisten palveluiden tuottamiseen.

Kokoelmien sähköiseen luettelointiin on alueellisten vastuumuseoiden tuen lisäksi mahdollista hakea myös Museoviraston jakamia paikallismuseoiden hankeavustuksia, joten

apua on tarjolla. Kokemuksia eri järjestelmistä ja niiden käyttöönotosta kannattaa myös kysellä muilta museoilta, vaikkapa oman alueen toisilta paikallismuseoilta, jotka ovat jo siirtyneet sähköiseen luettelointiin tai uuden kokoelmahallintajärjestelmän käyttäjiksi.

Kunnollinen kokoelmahallintajärjestelmä mahdollistaa myös aineistojen viennin Finnaan, museoiden, kirjastojen ja arkistojen yhteiseen hakupalveluun, josta suuri yleisö osaa etsiä digitaalisia aineistoja. Vuonna 2021 Finnassa vieraili yli kolme miljoonaa kävijää². Yleisimmin käytetyissä kokoelmahallintajärjestelmissä on valmiina tai pienellä lisämaksulla lisättävissä toiminto aineistojen viemiseksi Finnaan.

Kokoelmien digitaalinen avaaminen lisää myös mahdollisuuksia museoiden väliseen yhteistyöhön, kun tieto kokoelmista on helposti saatavilla. Vaivaton tiedon etsintä mahdollistaa entistä helpommin vaikkapa yhteiset näyttelyt, julkaisut ja tutkimusprojektit. Museoiden lisäksi myös muut potentiaaliset yhteistyökumppanit ja esimerkiksi tutkijat löytävät paikallismuseoiden aineistot tehokkaammin.

Kokoelmien saatavuudesta ja sen väylistä on tärkeää myös tiedottaa omia yleisöitä riittävästi, jotta kiinnostuneet löytävät museon kokoelmien äärelle. Helppo ja vaivaton digitaalinen saavutettavuus tuo paikallismuseoiden tarinat ja niiden vaaliman kulttuuriperinnön entistä suuremman yleisön saataville.

2 Kansalliskirjaston vuosikertomus 2021: https://www.doria.fi/bitstream/handle/10024/185039/vuosikertomus_2021_final.pdf?sequence=1&isAllowed=y

Kokoelmien merkityksellisyys

Museon kokoelmat havainnollistavat historiaa käsin kosketeltavalla tavalla. Omien kokoelmien merkityksellisyyden tunnistaminen voi toimia museon viestinnän ja markkinoinnin apuvälineenä sekä luoda pohjaa näyttelyiden ja muun toiminnan suunnitteluun.

Kyselyssä tiedusteltiinkin vastaajien omia ajatuksia siitä, mikä heidän kokoelmissaan on merkityksellisintä. Kysymykseen saatiin 244 avointa vastausta. Vastauksissa korostui kokoelmien paikallinen merkittävyys: kokoelmien koettiin välittävän tietoa oman paikkakunnan historiasta. Moni vastaaja mainitsi yksittäisiä esineitä ja korosti niiden paikallista, kansallista tai pohjoismaista erityislaatua. Toiset nostivat esiin kokoelman autenttisuuden: kokoelma on kuin aikakapseli, johon on tiivistynyt kuva oman aikansa elämästä.

Osa vastaajista korosti museorakennusten merkitystä ja pihapiirin miljööä. Oman aikansa esineistöllä ja kalusteilla avataan ikkuna menneisyyteen:

”Koko pihapiiriä värittää entisaikainen elämä. Samoin talon esineistö sisällä. Kokoelma sijoittuu taloon kalustona, joka luo ihastusta herättävää tunnelmaa.”

Vastauksissa korostuu perinteinen kuva paikallismuseoista: miljöötä rakennuksineen ja paikallista kulttuuriperintöä edustavaa esineistöä arvostetaan. Paikallisiin elinkeinoihin liittyvät kokoelmat nostettiin esiin useaan otteeseen. Kokoelmien kautta halutaan välittää tietoa siitä, millä tavalla kunkin alueen paikallinen identiteetti on rakentunut, mutta myös tapoja ja taitoja halutaan välittää nykyisille ja tuleville sukupolville.

Kokoelmien merkittävyys voi olla sidoksissa historialliseen henkilöön tai tapahtumaan, elinkeinon, ilmiön, paikkaan tai tiettyyn aikaan. Joissain tapauksissa kokoelmaesineen ikä voi tehdä siitä erityisen merkittävän osan paikallismuseon kokoelmaa.

Kokoelmat ovat monelle paikallismuseolle ylpöyden aihe ja niihin liittyvät tarinat koetaan merkityksellisiksi. Eräs vastaaja kirjoitti:

”Kokoelmien esineistön kautta saadaan pidettyä hengissä paikallista historiaa ja tavallisten ihmisten arkea. Moni kävijä kertoo lapsuusmuistojaan esineistön kautta.”

Vaalimalla vanhaa kotiseutunäyttelyn esineistöä ja lisäämällä ihmisten tietoisuutta ylläpidetään samalla alueen ihmisten kulttuuriperintöä ja sen jatkuvuutta, eli huolehditaan kulttuurisesta kestävydestä.”



Yhteisöllistä ja elävöittävää toimintaa

Paikallismuseot ovat pääsääntöisesti kesällä auki olevia ja suurelta osin vapaaehtoisuuden varassa toimivia matalan kynnyksen kulttuuripalveluiden tuottajia. Toiminta riippuu usein paikallisten kotiseutuyhdistysten omasta aktiivisuudesta. Parhaimmillaan paikallis-

museot ovat aktiivinen ja yhteisöllinen osa oman alueensa virkistävää ja opetuksellista toimintaa – niissä järjestetään tapahtumia, tehdään yhteistyötä koulujen ja päiväkotien kanssa, elävöitetään historiaa ja säilytetään yhteistä kulttuuriperintöämme.

Koronapandemian vaikutukset paikallismuseotoimintaan vuosina 2020–2021

Opetus- ja kulttuuriministeriö (OKM) teetti tammi-helmikuussa 2021 kulttuurin, taiteen ja luovien alojen toimijoille avoimen verkkokyselyn koronapandemian vaikutuksista yhteisöjen ja yksilöiden toimintaan. Kysely koski tietoja koronan vaikutuksista vuonna 2020 sekä arviota pandemian vaikutuksista vuoden 2021 ensimmäisellä puoliskolla. Vastaajien joukossa oli myös 142 paikallismuseota. Raportti ”Koronapandemian vaikutuksia kulttuurialalla 2020–2021” julkaistiin maaliskuun lopussa 2021 ja se sisältää oman osion paikallismuseoista.¹

OKM:n tuottaman raportin pohjalta voidaan todeta, että koronapandemian vaikutukset

erityisesti vuonna 2020 olivat suuret: pandemia vaikutti niin paikallismuseoiden talouteen kuin toimintaankin. Paikallismuseoissa toiminnasta saatujen tulojen mediaani laski peräti 39 prosenttia vuosina 2019–2020. Koronarajoitukset vaikuttivat myös paikallismuseoiden avoinna oloon, rekrytointeihin ja mahdollisuuksiin tehtäviensä toteuttamiseen. Vuonna 2020 OKM:n kyselyyn vastanneista paikallismuseoista peräti 14 prosenttia joutui keskeyttämään toimintansa kokonaan.

Pandemiasta selvisivät parhaiten sellaiset museotoimijat, jotka pystyivät muun muassa digitaalisiin keinoihin ylläpitämään yleisösuhdetta

¹ Koronapandemian vaikutuksia kulttuurialalla 2020–2021: Raportti kyselyn vastauksista. Valtioneuvoston julkaisu 2021:26. <<https://okm.fi/-/kysely-koronapandemian-vaikutukset-kulttuurialalla-pitkakestoisia>>

sekä kehittämään yleisöille vaihtoehtoisia tapoja päästä kulttuuriperinnön äärelle. Tämä jätti paikallismuseot paljon huonompaan asemaan esimerkiksi ammatillisiin museoihin verrattuna. Sekä OKM:n raportissa että Museoviraston kyselyn vastauksissa nousee esiin tunne siitä, että digitaalinen osaaminen paikallismuseokentällä on puutteellinen ja siihen kaivattaisiin tukea. Tästä huolimatta 30 prosenttia OKM:n kyselyyn vastanneista oli pystynyt kehittämään uusia toimintamuotoja vuonna 2020 ja viidennes oli kehittänyt uusia digitaalisia palveluita.

Kokoontumisrajoitusten vuoksi vuosi 2020 oli niin poikkeuksellinen, että Museoviraston tavallisesti viiden vuoden välein toteuttama paikallismuseokysely siirrettiin vuodelle eteenpäin ja nyt käsillä oleva raportti koskee vuotta 2021. Vaikka koronapandemian vaikutuksia ei Museoviraston kyselyssä kartoitettu erillisillä kysymyksillä, nousivat ne usein avoimissa vastauksissa esiin niin avoinna oloon, museokäynteihin, talouteen kuin tulevaisuuteenkin liittyvissä osioissa.

Museoviraston tuottaman kyselyn mukaan enää vain 3 prosenttia vastaajista ilmoitti vuoden 2021 suljettuna olon syyksi koronapandemian. Moni vastaaja kuitenkin kertoi, että vaikka paikallismuseo oli avoinna, koronarajoitukset supistivat avoinnaoloaikoja. On myös hyvä ottaa huomioon, että kyselyyn jätti vastaamatta jonkin verran sellaisia museoita ja yhdistyksiä, joiden toiminta oli edelleen keskeytynyt tai vakavan uhan alla vuonna 2021.

Vaikka monissa paikallismuseoissa pystyttiin vuonna 2021 toimimaan lähes normaaliin tapaan, osa vastaajista arvioi kävijämäärien laskeneen koronapandemian vuoksi. Syinä

nähtiin supistetut aukioloajat ja yleisön varovaisuus. Koronarajoitusten vuoksi muun muassa koululais- ja päiväkotiryhmien käynnit vähenivät joillain paikkakunnilla, tai niitä ei tehty lainkaan.

Lisäksi korona vaikutti tapahtumien järjestämiseen: useita tapahtumia peruttiin tai päätettiin keskittyä pääsääntöisesti ulkoilmatapahtumiin. Toisaalta jotkin vastaajat kertoivat, että koronapandemia ei enää vuonna 2021 vaikuttanut merkittävästi museon toimintaan. Joissain tapauksissa kesä 2021 oli kävijämäärien osalta jopa parempi kuin koronaa edeltävät vuodet.

Paikallismuseoiden toiminta perustuu hyvin pitkälti vapaaehtoistyöhön. Avoimissa vastauksissa kerrottiin koronavuosien vähentäneen vapaaehtoistoimintaa ja osa vastaajista koki, että toiminnan saattaminen koronaa edeltävälle tasolle ei ainakaan vielä 2021 ollut onnistunut.

Niin OKM:n raportti kuin Museoviraston keräämä aineisto viittaavat siihen, että koronapandemialla on ollut viime vuosien aikana suuri vaikutus paikallismuseoiden toimintaan. Vielä vuonna 2020 vallinnut tilanne vaikutti muun muassa siihen, millä tavoin tulevaa toimintaa oli mahdollista suunnitella. Lisäksi lisääntynyt epävarmuus mahdollisista tulevien vuosien koronatoimenpiteistä aiheutti epävarmuutta.

Osa paikallismuseotoimijoista totesi Museoviraston kyselyn avoimissa vastauksissa, että koronavuosien taloudellisten vaikutusten korjaamiseen voi mennä useampi toimikausi. Lisäksi moni vastaaja esitti huolen muun muassa vapaaehtoistoiminnan supistumisesta. Positiivisiakin vaikutuksia havaittiin: ulkomaanmatkailun rajoitusten nähtiin lisänneen kotimaanmatkailua, mikä näkyi joillain paikkakunnilla vilkastuneina kävijämäärinä.

Avoinna olo

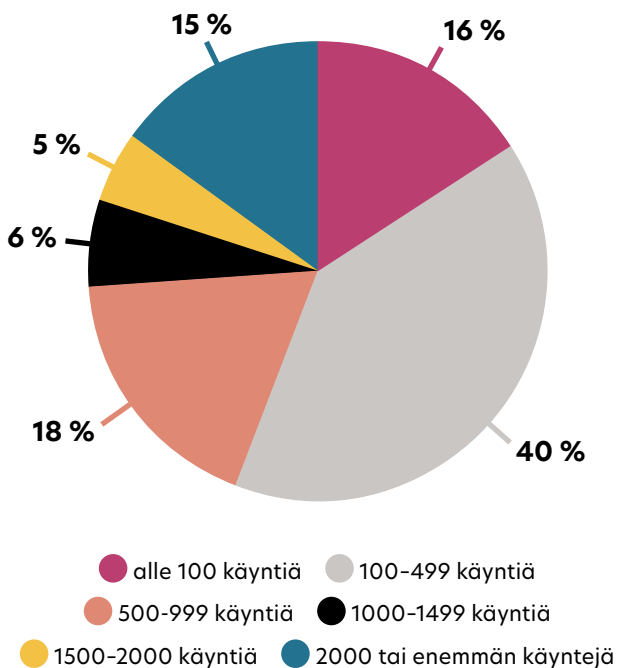
Kysymykseen paikallismuseoiden avoinna olostu vuonna 2021 saatiin 302 vastausta.

Suurin osa paikallismuseoista, noin 77 prosenttia (234), oli avoinna kausiluontoisesti, yleensä kesäkuukausina. Noin 11 prosenttia (33) kertoi museon olleen auki vain tilauksesta ja noin 7 prosenttia (21) oli auki säännöllisesti ympäri vuoden.

Hieman alle 5 prosenttia (14) museoista oli poikkeuksellisesti suljettuna vuonna 2021. Näistä kahdeksan, eli alle 3 prosenttia kaikista museoista, ilmoitti sulkemisen syyksi koronapandemian. Muita suljettuna olon syitä olivat muun muassa rakennusten huono kunto, rakennusten korjaukset, museon siirtämistarve uusiin tiloihin ja uusien näyttelyiden rakentaminen.

Vuonna 2015 77 prosenttia kertoi olevansa auki kausiluontoisesti, 13 prosenttia tilauksesta ja 7 prosenttia ympäri vuoden. Tuolloin kolme prosenttia kertoi olleensa suljettuna tilapäisesti.

Käyntimäärät museota kohden



Kuvio 7 Käyntimäärät museota kohden

Museokäynnit

Museokäyntejä kartoittavaan kysymykseen vastasi 287 museota. Näihin paikallismuseoihin tehtiin vuoden 2021 aikana yhteensä 300 260 museokäyntiä, keskimäärin 1 046 käyntiä museota kohden. Vuonna 2015 vastanneisiin museoihin tehtiin keskimäärin 1 419 käyntiä museota kohti.

Kysymykseen maksullisten käyntien osuudesta vastasi 133 museota. Maksullisia käyntejä oli yhteensä 121 117, eli noin 40 prosenttia. Tämä on keskimäärin noin 911 maksullista käyntiä museota kohden. Monissa paikallismuseoissa pääsymaksu on vapaaehtoinen tai se peritään ainoastaan ryhmiltä.

Tyypillisimmin paikallismuseoihin tehtiin 100-499 käyntiä museota kohden vuonna 2021. Seuraavaksi yleisin kategoria oli 500-999 käyntiä museota kohden. Peräti 43 museota saavutti 2000 käyntiä tai enemmän. On hyvä muistaa, että suurimmalla osalla paikallismuseoista avoinna olo rajoittuu vain kesäaikaan ja tällöinkin usein ainoastaan rajattuihin viikonpäiviin.

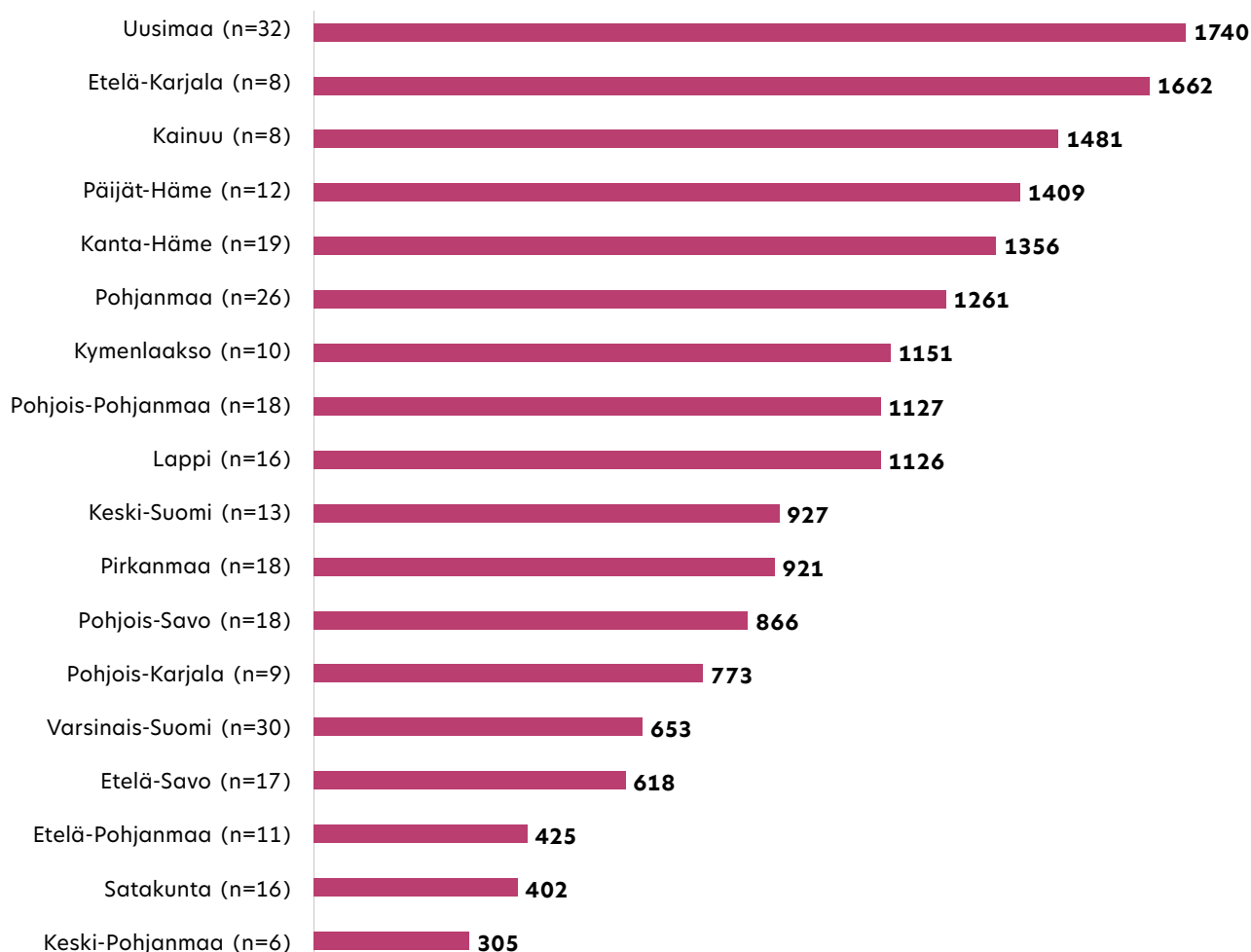
Vuonna 2021 keskimäärin eniten museokäyntejä oli Uudenmaan, Etelä-Karjalan, Kainuun, Päijät-Hämeen ja Kanta-Hämeen paikallismuseoissa.

Näyttelyt ja julkaisutoiminta

Kysymykseen vuonna 2021 toteutetuista näyttelyistä saatiin 300 vastausta. Näistä 166 (noin 55 prosenttia) vastaajaa ilmoitti, että museossa ei toteutettu uusia näyttelyitä vuonna 2021. Uusia näyttelyitä tuotettiin 134 (noin 45 prosenttia) museossa, joko museon omiin tiloihin tai muihin tiloihin. Muina tiloina saattoi toimia esimerkiksi kunnan kirjasto tai toinen museo.

Uusien näyttelyiden määrän kertoi 131 vastaajaa. Vuodessa tuotettujen näyttelyiden keskiarvo oli 1,4. Suurin osa vastaajista kertoi tuottaneensa yhden näyttelyn vuonna 2021, mutta enimmillään uusia näyttelyitä tuotettiin peräti kuusi. Lisäksi 44 vastaajaa kertoi, että museon tiloissa oli esillä jonkun toisen tuottama näyttely, esimerkiksi kiertonäyttely.

Museokäyntien keskiarvot maakunnittain



Kuvio 8 Museokäyntien keskiarvot maakunnittain

Paikallismuseot tuottivat myös monenlaista kirjallista aineistoa vuonna 2021: esitteitä ja oppaita (88 vastaajaa), artikkeleita ja blogikirjoituksia (54 vastaajaa), erilaisia koulu- ja laiskävijöille suunnattuja aineistoja ja oppimateriaaleja (34 vastaajaa), paikallishistoriaa käsittelevää kirjallisuutta (19 vastaajaa), sekä muuta aineistoa, kuten verkkojulkaisuja tai sisältöä verkkosivuille. Paikallismuseot olivat lisäksi mukana monissa alueellisissa museoiden yhteisjulkaisuissa, portaaleissa ja esitteissä. Kirjallinen aineisto voi olla museon taustayhdistyksen tuottamaa, ei niinkään osa museotoimintaa, mutta esimerkiksi julkaisuista saatua tuottoa voidaan usein käyttää muun muassa museotoiminnan rahoitukseen.

Tapahtumat

Monessa paikallismuseossa on huomattu tapahtumien yhteisöä elävöittävä ja museokävijöitä houkutteleva vaikutus. Moni vastaaja totesi, että vaikka kesäkuukausien käyntimäärä olisi muuten pieni, tapahtumat saattoivat moninkertaistaa kauden käyntimäärät.

Ulkoilmatapahtumia voitiin koronarajoitusten puitteissa järjestää ympäri vuoden: konsertit, markkinat, teatteriesitykset, teema- ja rooliopastukset sekä lasten joulupolut olivat erityisen suosittuja tapahtumia vuonna 2021. Tapahtumat ovat myös hyvä tilaisuus tutustua kulttuuriperinnöstä ja museoista kiinnostuneisiin.



Kuokkalan museoraitin vuoden 2021 näyttely *Kauppia Eskola* - Kuokkalan pitkäaikainen vaikuttaja oli esillä Kuokkalan kauppasalissa. Kuva: Mitja Kortepuro / Lempäälän kunta.

siin ihmisiin ja rekrytoida uusia vapaaehtoisia mukaan toimintaan.

Yleisötapahtumien määrän ilmoitti 209 museota. Näiden museoiden yhteenlaskettujen tapahtumien määrä oli 1 161, eli keskimäärin hieman alle kuusi tapahtumaa museota kohden. Vuoden 2015 kyselyssä keskiarvo oli suunnilleen sama, noin kuusi tapahtumaa museota kohden. Yleisin tapahtumamuoto vuonna 2021 olivat talkoot (107 vastaajaa), perinnepäivät ja -tapahtumat tai työnäytökset (95) sekä avointen ovien päivät (93). Paikallismuseoissa järjestettiin vuonna 2021 paljon myös teatteriesityksiä tai konsertteja (55), markkinoita tai myyjäisiä (49) ja seminaareja tai luentoja (37). Lisäksi 22 vastaajaa kertoi järjestäneensä erilaisia kurseja, esimerkiksi kädentaidoista. Kansainväliseen museopäivään oli osallistunut 10 vastaajaa.

Mainintoja saivat muun muassa Avoimet puutarhat -päivä, yhteislaulutapahtumat, erilaiset seurakuntien tai koulujen kanssa tuotetut tapahtumat, Museoiden yö, Kansainvälinen siirtolapuutarhapäivä, Euroopan kulttuuriympäristöpäivät, erilaiset joulutapahtumat ja tonttupolut, Päijät-Hämeen Päheet museot -tapahtuma ja monet muut usean järjestäjän alueelliset tapahtumat sekä erilaiset juhlapyhiin liittyvät juhlat.

Vuonna 2021 opastuksia kertoi järjestäneensä 227 paikallismuseota. Opastusten yhteismäärä oli 5493 opastusta, eli keskimäärin 24 opastusta museota kohden. Vuonna 2015 opastuksia järjestäneet paikallismuseot olivat järjestäneet keskimäärin 41 opastusta museota kohden. Todennäköisesti koronapandemia on vähentänyt järjestettyjen opastusten määrää.

Paikallismuseot verkossa

Nykypäivänä toimivat ja ajantasaiset verkkosivut ovat tärkeä viestintäkanava museoille. Verkkosivujen ja myös sosiaalisen median kautta voidaan kertoa kiinnostuneille vierailijoille esimerkiksi aukioloajoista, tapahtumista ja näyttelyistä. Moni paikallinen ja muualta tuleva museovierailija myös aktiivisesti etsii kiinnostavia vierailukohteita verkosta ja sosiaalisesta mediasta, joten kanavien ajantasaisuuteen ja niiden markkinointiin kannattaa panostaa.

Kysymykseen verkkosivuista vastasi 300 museota. Näistä 80 prosentilla on omat verkkosivut (123) tai ne ovat osa alueellista portaalia tai esimerkiksi kunnan verkkosivustoa (136). Vuonna 2015 vastaajista 66 prosentilla oli oli verkkosivut, joten määrässä on selvää nousua. Kuitenkin edelleen vuonna 2021 lähes 14 prosentilla museoista ei ole omia verkkosivuja, eivätkä ne ole osa muiden ylläpitämää sivustoa.

Paikallismuseot tarjoavat myös erilaisia verkkopalveluja. Yleisin paikallismuseoiden tarjoama verkkopalvelu vuonna 2021 oli mobiiliopastus tai -peli, jonka tarjosi 34 paikallismuseota. Verkkonäyttelyitä kertoi tarjoavansa 27 museota, ja 11 museolla oli verkkokauppa. Muutama paikallismuseo oli tuottanut myös virtuaaliopastuksen.

Kyselyssä kartoitettiin myös paikallismuseoiden sosiaalisen median käyttöä. Ylivoimaisesti suosituin sosiaalisen median kanava paikallismuseoiden keskuudessa oli edelleen Facebook, jota kertoi käyttävänsä 210 vastaajaa. Vuonna 2015 noin puolet vastaajista kertoi käyttävänsä Facebookia, joten myös tässä on hienoista yleistymistä. Seuraavaksi yleisimpiä kanavia vuonna 2021 olivat Instagram (87), YouTube (38) ja Twitter (8). Yksittäisiä mainintoja saivat myös Wikipedia ja WhatsApp.



Onnistumisia, haasteita ja kehittämistarpeita

Kyselyn lopuksi vastaajia pyydettiin kertomaan ajatuksiaan siitä, millä tavoin toiminnassa on viime vuosina onnistuttu, millä tavoin nähdään paikallismuseon toiminnan vaikutukset, mitkä ovat seuraavan viiden vuoden suurimmat haasteet ja mitä osa-alueita toiminnassa haluttaisiin kehittää.

Onnistumisia kokoelmatyössä, näyttelyiden uudistamisessa ja rakennusten korjaamisessa

Missä asioissa paikallismuseotoimijat kokivat onnistuneensa viime vuosien aikana? Kysymyksen saatiin 267 avointa vastausta. Eniten onnistumisia oli koettu kokoelmatyössä. Onnistumiset liittyivät usein kokoelmien luetteloinnin ja inventoinnin edistymiseen, esineiden konservointiin, uusien kokoelmatilojen valmistamiseen tai kokoelmapoliittisen ohjelman valmistamiseen. Useimmin esiin nousi kuitenkin digitointi. Paikallismuseoiden kokoelmatyö on usein vapaaehtoisten tai kesätyöntekijöiden varassa. Työtä tehdään paljon hankerahoituksella muutama kuukausi kerrallaan. Hankkeiden merkkipaalujen saavuttamista pidetään merkittävänä.

Monet vastaajat kertoivat myös näyttelytoimintaan liittyvistä onnistumisista. Näyttelyiden uudistaminen on paikallismuseolle iso ja pitkäjänteisyyttä vaativa työ. Moni kertoi, että näyttelyiden uudistaminen avajaisineen tuo usein lisää kävijöitä. Osa paikallismuseoista tuottaa vuosittain vaihtuvan näyttelyn, toiset uudis-

tavat näyttelyitään harvemmin. Näyttelyitä uudistettiin, tuotettiin yhteistyössä muiden kanssa ja järjestettiin näyttelyihin liittyviä tapahtumia.

Tapahtumat saivatkin kolmanneksi eniten mainintoja. Eräs vastaaja summasi seuraavasti:

”Kesänäyttelymme on ollut viime vuosina suosittu, se rakennetaan koko perheelle sopivaksi. Avajais- ja lopettajaispäivänä väkeä on ruuhkaksi asti ja olemme saaneet positiivista palautetta paikallisessa lehdistössä. Tulojakin näistä tapahtumista kertyy mukavasti.”

Myös rakennusten kunnostus nousi esiin onnistumisista kertovissa vastauksissa. Monelle paikallismuseolle museon pihapiirin ulkorakennukset ovat merkittävä osa museon tunnelmaa ja identiteettiä. Rakennukset muistuttavat paikallisesta elämästä hyvin konkreettisella tavalla. Niissä näkyvät historian kerrokset – rakennukset ovat kokoelmien tavoin tärkeä paikallismuseoiden tarinoiden lähde. Rakennusten pysyminen hyvässä kunnossa on usein ahkeran talkootyön tulos, mikä tekee rakennusten hoidosta myös yhteisöllisesti merkittävää toimintaa.

Moni vastaaja mainitsi olevansa tyytyväinen siihen, että toimintaa pystyttiin jatkamaan läpi koronapandemian. Paikallismuseotoiminta nojaa paljon ihmisten mahdollisuuksiin toimia yhdessä, tavata ja keskustella asioista. Kokoontumisrajoitukset vaikuttivat paljon museoiden kävijämääriin, mikä näkyi myös kyselyn avoimissa vastauksissa.

Lisäksi onnistumisina mainittiin yhteistyön lisääntyminen muiden alueen toimijoiden kanssa, yleisötyö, markkinointi, vapaaehtoistyön vilkastuminen, saavutettavuuden parantaminen verkkosivujen kehittäminen, henkilöstön osaaminen, oheispalveluiden tuottaminen ja hankkeet.

Vastauksista voidaan päätellä, että paikallismuseotoimijoiden parissa koetaan ylpeyttä, kun museon perustyö kyetään hoitamaan toivotulla tavalla. Kokoelmatyö, näyttelyt, tapahtumat ja museorakennusten hoito ja kunnostaminen koetaan merkittäväksi ja tärkeäksi osaksi paikallismuseotyötä.

Vaikuttavuutta tiedon välittämisellä ja yhteisöllisyyden vahvistamisella

Kysymykseen paikallismuseotoiminnan vaikutuksista saatiin 252 vastausta. Vaikuttavimmaksi työkseen koettiin historiaan liittyvän tiedon välittäminen museokävijöille ja etenkin koulu- ja päiväkotiryhmille. Paikallismuseoissa on avointen vastausten perusteella tehty viime vuosina paljon töitä lapsille ja nuorille suunnattujen tapahtumien, oppimateriaalien ja muiden sisältöjen tuottamiseksi.

Myös työ paikallisen historian ja kulttuuriperinnön säilyttämiseksi nousi esiin toistuvasti. Eräs vastaaja kirjoitti:

”Kulttuurinen kestävyys mahdollistaa kulttuurien säilymisen ja kehittymisen sukupolvelta toiselle sekä ihmisten vapaan henkisen toiminnan ja eettisen kasvun. Pomarkussa maalaispaikkakunnan ilmiönä on myös kotiseudun kunnioittaminen. Kotiseutumuseolla on tärkeä tehtävä: paikallisen kulttuurin säilyttäminen ja arvostaminen ja kulttuuriperinnön siirtäminen seuraaville sukupolville.”

Monelle vastaajalle nimenomaan museotoiminnan paikallinen merkitys näyttäytyi erityisen

tärkeänä. Paikallisen kulttuuriperinnön välittäminen nähtiin yhteisön identiteettiä vahvistavana tekijänä – omiin juuriin tutustuminen ja oman alueen historiasta kertominen on monen paikallismuseon toiminnan ytimessä:

”Kiihtelysvaaran kotiseutumuseolla on hyvin merkittävä rooli Kiihtelysvaarassa. Se on pitäjän identiteetin, paikallis- ja kulttuurihistorian satama, joka tavoittaa hyvin eri ikäluokat.”

Paikallismuseoiden koettiin myös lisäävän yhteisöllisyyttä vapaaehtoistoiminnan ja erilaisten tapahtumien tai harrastusmahdollisuuksien tarjoajina. Paikallismuseo voi olla kokoontumispaikka niin historiasta kuin monista muistakin aiheista kiinnostuneille.

Lisäksi paikallismuseotoiminta koettiin matkailun kannalta merkittäväksi. Moni vastaaja kuvasi museon olevan tärkeä paikallinen nähtävyys tai kulttuurimatkailukohde, ja paikkakunnan kesäasukkaat nähtiin usein tärkeänä asiakasryhmänä. Osa vastaajista kuvaili paikallismuseota osana alueen virkistysmahdollisuuksia, retkikohteena tai ulkoilu- paikkana. Näin paikallismuseot palvelevat niin paikallisia ihmisiä kuin matkailijoitakin. Paikallismuseoissa tuotetaan elämyksiä eri-ikäisille ja eritaustaisille vierailijoille. Osa paikallismuseoista, kuten harrastajia kiinnostavat erikoismuseot, houkuttelevat myös kansainvälisiä vierailijoita kauempaakin.

Paikallismuseoiden nähtiin myös lisäävän ymmärrystä omista juurista, lisäävän empatiaa antamalla historiallista perspektiiviä ja muodostavan oman tärkeän osansa koko Suomen historian tarinaan.

”Porkkalan vuokrakauden näyttely, vaikea historia ja siitä selviäminen, on monille kävijöille se erityinen asia, mitä varten he tulevat Ragvaldsiin. Erityisesti maahanmuuttajille ja ulkomaalaisille evakointi 1944 ja 1956 paluun jälkeinen jälleenrakennustyö ovat kiinnostavaa kuultavaa.”

Paikallismuseot kestävän elämäntavan edistäjinä

Teksti: Liisa Saarinen ja Marika Punamäki, Suomen Kotiseutuliitto

Suomi on tuhannen paikallismuseon maa. Suurin osa maamme paikallismuseoista on kuntien, yhdistysten ja säätiöiden ylläpitämiä. Moni paikallismuseo on syntynyt jo vuosikymmeniä sitten yhteisön tarpeesta tallentaa omaa kulttuuriperintöään. Paikallismuseot ovat siis toimineet kestävän elämäntavan edelläkävijöinä jo silloin, kun kestävästä kehityksestä ei vielä laajemmin puhuttu.

Paikallismuseoita perustetaan Suomeen tälläkin vuosituhannella. Useat niistä keskittyvät esittelemään oman alueensa paikallista historiaa ja ominaispiirteitä, ja osa on erikoistunut tiettyyn teemaan. Ne tarjoavat kulttuuripalveluja, tapahtumia ja tekemistä mutta myös aktivoivat alueillaan monenlaista väestöä. Niillä on tärkeä rooli paikallisen muistin ja perinteiden vaalijoina ja välittäjinä.

Kulttuuriperintö voimavarana

Kestävyys on nykyään museotoiminnan odotusarvo – myös paikallismuseoissa. Kestävä paikallismuseotyö on ekologisesti, sosiaalisesti ja taloudellisesti tiedostavaa, demokraattista ja osallistavaa toimintaa kulttuuriperinnön hyväksi. Kestävässä paikallismuseotyössä yksilöt ja yhteisöt toimivat omaksi kokemansa kulttuuriperinnön hyväksi, kunnioittaen samalla muiden kulttuuriperintöjä. Kulttuuriperinnön säilyttäminen monipuolisena tuleville polville tarjoaa kasvualueen hyvinvoinnille ja luovuudelle.

Paikallismuseot ovat olennainen osa kunkin alueen kulttuuriympäristöä. Niihin sisältyy edellisten sukupolvien osaamista, työtä ja taloudellisia panostuksia. Moninainen kulttuuriympäristö on sekä taloudellinen että kulttuurinen voimavara, joka kannattaa hyödyntää. Paikallismuseot auttavat ihmisiä löytämään ympäristös-

tään menneisyyden jälkiä ja sijoittamaan itsensä osaksi yhteiskuntaa ja ihmiskuntaa. Ne toimivat linkkinä menneen, olevan ja tulevan välillä sekä kannustavat ihmisiä ottamaan vastuuta ja vaikuttamaan ympäristöönsä.

Sosiaalista kestävyttä ja osallisuutta

Kulttuuriperinnön harrastajia yhteen kokoavilla paikallismuseoilla on myös sosiaalisesti tärkeä merkitys yhteisölleen. Paikallisten ominaispiirteiden ja sosiaalisten verkostojen vaaliminen tukee sosiaalista kestävyttä; jatkuvuus on osa elinympäristön viihtyisyyttä ja turvallisuutta.

Osallisuus ja siihen kannustaminen ovat paikallismuseoiden toiminnan ytimessä. Osallisuuden mukana tulee myös vastuu eri näkökulmien huomioimisesta, jotta paikallista kulttuuriperintöä taltioitaisiin ja esiteltäisiin moniarvoisesti ja kestävästi. Tarjotessaan osallistumisen mahdollisuuksia ja osallisuuden kokemuksia vapaaehtois toimijoilleen ja yleisölleen paikallismuseot elävät vahvasti kiinni nykyajassa. Alati muuntuvaa paikalliskulttuuria taltioidessaan ja välittäessään museo voi olla mukana rakentamassa myös entistä kestävämpää tulevaisuutta.

Kestäviä toimintatapoja ja hyviä käytäntöjä

Kestävä tapa toimia tuo paikallismuseoille säästöjä, kohentaa imagoa ja avaa yhteistyömahdollisuuksia. Kestävän kehityksen mukainen ajattelu tarjoaa museoille uusia tapoja esitellä kokoelmia ja tavoittaa yleisöä. Kestävä ajattelu tuo myös tuoreita lähestymistapoja kokoelmien hoitoon, talouteen ja yhteisöllisyyteen. Kestävä toiminta voi parantaa myös paikallismuseon resurssien käyttöä, pitkäjänteisyyttä, sosiaalista vastuuta, innovaatioita ja luovuutta.



Perinteisten taitojen esittelyä Katvalan kotiseutumuseolla Nivalassa. Kuva: Reijo Jussila.

Konkreettisia hyviä käytäntöjä ja esimerkkejä paikallismuseoiden kestävästä toimintatavoista on runsaasti: vanhan korjaaminen ja vaaliminen, kierrätysmateriaalien suosiminen ja tuotteiden elinkaaren pidentäminen, paikallisten toimijoiden ja tuottajien palvelujen hyödyntäminen, kuntoutuvien ja vajaatyökykyisten työllistäminen, yhteisöllisyyden ja osallisuuden edistäminen vapaaehtoistoiminnan avulla sekä moninaisuus- ja demokratiakasvatus.

Kestävää kulttuurimatkailua

Kestävään elämäntapaan kuuluu mieluummin kulttuurin kuin aineellisen kuluttaminen. Kulttuuriperintö on ihmisten hyvinvointia ja alueen identiteettiä vahvistava tekijä. Se on merkittävä taloudellinen voimavara ja vetovoimatekijä myös matkailun näkökulmasta.

Paikallismuseot tukevat oivallisesti kestävän matkailun periaatteita. Paikallismuseoita löytyy jokaisesta Suomen kunnasta ja monesta jopa useita. Koko maan kattava paikallismuseoverkostomme luokien toimivan mahdollisuuden kulttuurin kuluttamiseen omalla paikka-

kunnalla. Paikallismuseo on lähellä lähes jokaista suomalaista ja matkan paikalliseen museoon voi usein tehdä vaikkapa polkupyörällä tai jalan. Nykypäivän tekniikkaa hyödyntävät paikallismuseot saavuttavat yleisöään yhä useammin myös verkossa ja digitaalisesti.

Ymmärrystä kohtaamisista

Paikallismuseoon on helppo tulla. Oppailla ja vapaaehtoisväellä on aikaa keskustella kävijän kanssa, ja vuorovaikutuksessa syntyy maailmanmenosta monenlaisia oivalluksia, jotka ovat kaikki yhtä oikeita, aitoja ja ajatuksia herättäviä. Moni menneiden polvien viisaus, josta museo kertoo, sopii matkaevääksi kestävään tulevaisuuteen. Toisaalta museo voi herättää miettimään joitakin entisaikojen käytäntöjä nykypäivän ymmärryksen valossa. Tiedämme, ettei menneisyyteen ole paluuta. Vieraanvaraisina keskustelun, vuorovaikutuksen ja ymmärryksen paikkoina paikallismuseot voivat avartaa kävijöidensä ja yhteisöjensä jäsenten ajattelua ja rakentaa kestävää siltää tulevaisuuden päätöksille.



Haasteena resurssien turvaaminen ja uusien toimijoiden löytäminen

Kyselyssä pyydettiin vastaajia arvioimaan, mitkä ovat heidän toimintansa kannalta suurimmat haasteet seuraavan viiden vuoden aikana. Kysymykseen saatiin 266 avointa vastausta. Yleisimpiä paikallismuseoiden tulevaisuuden haasteita olivat:

- Vapaaehtoistoiminnan hiipuminen
- Taloudelliset resurssit
- Rakennusten kunto ja ylläpito
- Kokoelmatyö
- Henkilöstön määrä ja osaaminen

Vapaaehtoistyön tulevaisuus nousi esiin monessa eri yhteydessä kyselyn avoimissa vastauksissa. Päällimmäisenä oli huoli nykyisten toiminnassa mukana olevien aktiivien ikääntymisestä ja nuorempien vapaaehtoistoiminnasta kiinnostuneiden ihmisten saamisesta mukaan toimintaan. Toiset kertoivat, että talkoisiin tai yksittäisiin tilaisuuksiin löytyy vielä vapaaehtoisia, mutta pitkäjänteiseen toimintaan ei haluta sitoutua:

”Talkoisiin löytyy vielä hyvin väkeä, mutta vetovastuisiin huonommin. Jo ensi vuodeksi pitäisi löytää uusi, itsensä likoon laittava puheenjohtaja. Myös johtokunnan jäseniksi

ja sihteeriksi on lähivuosina löydettävä uusia, kotiseututyöstä kiinnostuneita ihmisiä.”

Joissain tapauksissa paikallismuseon toiminta voi lähivuosina vaarantua, mikäli yhdistyksen jäsenmäärää ei saada kasvatettua.

Toiseksi yleisin haaste ovat paikallismuseotoimintaan vaadittavat taloudelliset resurssit. Osa vastaajista kertoi niukkojen resurssien vaarantavan niin toiminnan suunnittelun kuin paikallismuseon perustehtävien toteuttamisen. Taloudellisten resurssien niukkuus liittyy läheisesti myös kolmanneksi eniten mainintoja saaneeseen haasteeseen: rakennuskannan kuntoon ja ylläpitoon. Rakennuksien kunnostus tehdään usein pääosin talkootyönä, mutta materiaalien ja osaamisen saamiseen tarvitaan resursseja.

Moni vastaaja mainitsi myös kokoelmatyöhön liittyvät haasteet. Kokoelmien säilytystilat saattavat vaatia päivittämistä tai kokoelmien inventointiin ja luettelointiin ei koeta saatavan riittävästi resursseja. Kokoelmatyöhön liittyvät haasteet ovat usein sidoksissa viidenneksi yleisimmin mainittuun henkilöstön määrään ja osaamiseen, sillä koetut osaamisen puutteet näkyvät usein kokoelmaosaamisen puuttumisena. Toinen yleinen osaamisalue, johon paikallismuseoissa tarvittaisiin tukea, on digitaalisten työkalujen hallinta niin kokoelmatyössä kuin markkinoinnissa.

Yleisimmin nimettyjen haasteiden lisäksi paikallismuseoissa koettiin, että seuraavan viiden vuoden aikana haasteita luovat muun

muassa paikallismuseoiden saavutettavuus, näyttelytuotanto, toiminnan elävöittäminen sekä yleisesti museon perustoiminnan jatkuvuuden takaaminen.

Hieman yllättäen ilmastonmuutos tai kestävän kehityksen mukaiset toimintatavat ja niiden kehittäminen eivät saaneet yhtään mainintaa.

Paikallismuseoiden keskeisimmät kehittämis- ja koulutustarpeet

Paikallismuseoiden keskeisimpiä kehittämistarpeita kartoittavaan kysymykseen saatiin 206 vastausta. Vastaajia pyydettiin nimeämään keskeisimpiä kehittämistarpeita ja sellaisia museotyön osa-alueita, joihin kaivattaisiin erityistä tukea ja koulutusta. Alla on listattu viisi yleisimmin tunnistettua kehittämiskohdetta:

- Kokoelmatyö ja digitointi
- Digitaaliset välineet ja teknologia
- Henkilöstön määrä ja osaaminen
- Näyttelyt ja esineiden esillepano
- Markkinointi ja viestintä

Eniten tukea ja koulutusta kaivattiin digitointiin, kokoelmien inventointiin ja sähköiseen luettelointiin, oikeaoppiseen säilytykseen sekä kokoelmapoliittisen ohjelman tuottamiseen. Myös kokoelmien käsittelyyn kaivataan tukea:

”Tänä vuonna on noussut esiin erityisesti materiaalituntemus, työturvallisuus ja suojaus, kun olemme käsitelleet museon tekstiilejä.”

Moni paikallismuseo kertoi jo saaneensa tukea esimerkiksi alueelliselta vastuumuseolta niin kokoelmien hoitoon, kokoelmanhallintajärjestelmien hankintaan kuin niiden käyttöön.

Digitaalisten välineiden ja sosiaalisen median käyttö sekä erilaisten teknologioiden hyödyntäminen esimerkiksi näyttelyissä nousivat esiin kehittämistarpeiden joukossa. Aiheeseen liittyen

mainintoja saivat muun muassa virtuaaliset museokäynnit, videoiden tuottaminen, museon verkkosivujen kehittäminen, verkkonäyttelyt, Kotiseutuliiton mobiiliopaspalvelu eMuseon käyttöönotto, QR-koodit ja sosiaalisen median välineet sekä sisällöntuotanto.

Henkilöstön määrä ja olemassa olevan henkilöstön osaaminen nousi niin ikään esiin kehittämistarpeiden joukossa. Kesätyöntekijöiden ja vapaaehtoisten rekrytointia haluttiin kehittää, ja olemassa olevalle henkilöstölle kaivattiin koulutusta erityisesti kokoelmien luettelointityöhön, opastukseen ja muihin yleistyön tehtäviin mutta myös hallinnollisiin tehtäviin.

Moni vastaaja kertoi haluavansa kehittää näyttelytoimintaa tai esineiden esillepanoa. Vastausten perusteella näyttelytoiminta miellettiin usein kuratoiduksi, käsikirjoitetuksi ja selkeästi narratiiviseksi kokonaisuudeksi. Kokoelmien esillepanolla viitattiin usein yksinkertaisesti kokoelmien näyttelytilassa tapahtuvaan kokoelmien esittelyyn. Tukea kaivattiin näyttelyiden tuottamiseen ja uudistamiseen. Toisaalta myös näyttelyiden rakentaminen nousi esiin:

”Kehittämistä on näyttelytoiminnassa, näyttelysisältöjen tuottamisessa ja konkreettisten näyttelykalusteiden rakentamisessa. Koulutusta ja tukea tarvittaisiin edellä mainituissa asioissa. Koululaisille ja lapsille suunnattuja vaihtelevia näyttelyjä, pelejä yms. kaivataan, koska heitä käy ryhminä joka vuosi.”

Moni vastaaja halusi kehittää paikallismuseonsa markkinointia, ja erityisesti sosiaalisen median parempi hyödyntäminen nousi esiin. Markkinoinnin ja viestinnän kehittämisellä pyritään lisäämään käyntimäärää mutta myös parantamaan museon tunnettua. Moni mainitsi markkinoinnin koulutuksen olevan tarpeellista.

Lisäksi kehittämiskohteiksi nimettiin muun muassa varainkeruu, saavutettavuus, sisällöntuotanto, työturvallisuus, näyttely- tai kokoelmatilat, tapahtumat sekä verkostot ja yhteistyö alueen muiden toimijoiden kanssa.

Yhteenveto

Uskoa tulevaan pandemian jälkimainingeissa - yhteistyöstä vertaistukea ja uusia ideoita

Koronapandemia väritti edelleen vuoden 2021 toimintaa suomalaisissa paikallismuseoissa. Vaikka toimintaa pystyttiin monissa museoissa jatkamaan lähes totuttuun tapaan, jättivät pandemian aikaiset rajoitukset ja sen aiheuttama yleinen epävarmuuden tunne jäljet, joiden haalistuminen tulee ottamaan aikansa. Supistuneet toimintakaudet, kävijöiden ja myös vapaaehtoisten yleinen varovaisuus näkyivät kävijöiden ja tapahtumien määrässä sekä toiminnan aktiivisuudessa. Toisaalta kotimaisen kulttuurimatkailun lisääntyminen innosti ihmisiä vierailemaan myös pienemmissä kohteissa ja museoissa. Kyselyn avoimissa vastauksissa välittyi toiveikas tunnelma: pahin on nyt takana päin ja usko tulevaisuuteen nostaa päätään.

Vaikka osa paikallismuseoista toimii jatkuvasti olemassaolon edellytysten rajoilla, on maassamme myös paljon museoita, joissa museon perustehtävää pystytään toteuttamaan

toimijoille ja vierailijoille mielekkäällä tavalla. Paikallismuseot ovat usein yhteisönsä kokoon-
tumispaikkoja, juhlien näyttämöitä ja paikkakunnan elinvoimaisuuden ylläpitäjiä. Paikallinen erityislaatuisuus nähdään voimavarana ja paikallista kulttuuriperintöä vaalitaan ylpeydellä. Historian arvostus ja sitä koskevan tiedon välittäminen arvokkaiden paikallisten kokoelmien kautta näyttäytyivät keskeisinä paikallismuseotoiminnan arvoina edelleen vuonna 2021.

Tästä huolimatta vastauksista välittyi myös huoli tulevaisuudesta - rahoituksen riittävyys, paikallismuseotoiminnasta kiinnostuneiden vapaaehtoisten määrän väheneminen sekä tarve uudenlaisten digitaalisten työkalujen käyttöönottoon tuo mukanaan epävarmuutta. Alueellisten vastuumuseoiden tuki onkin monelle korvaamatonta. Lisääntyvä yhteistyö paikallismuseoiden kesken, mutta myös alueen muiden toimijoiden kanssa, voi tuoda vertaistukea ja uusia ideoita.





Museovirasto