

Musketti-sovellus

ESIPUHE

Museotietojärjestelmä Musketti on Museovirastossa laadittu kokoelmanhallintajärjestelmä, johon tallennetaan metatiedot museoiden kokoelmissa olevista esineistä ja kuvista sekä niihin liittyvistä toimijoista ja toimenpiteistä.

Käsillä oleva ohje on uudistettu versio aikaisemmista verkossa olleista luettelointiohjeista, ja se on laadittu Musketin sovellusversion v3.04 rc43 mukaan.

Musketin konservointisovellukseen on erillinen Muskos- ohje.

4.1.2013

Sirkka Valanto

SISÄLTÖ

Esipuhe.....	1
Musketin tietosisältö	5
Luettelointitasot	6
Yhteiskäyttöisyys.....	7
Ohjelman konfiguroinnit.....	8
Luettelointi ja hakeminen Musketilla	8
Museo-osasovellus	9
Museotietojen tallennus.....	10
Kokoelma-osasovellus.....	11
Kokoelmatietojen tallennus.....	12
Hankintaerä-osasovellus.....	16
Hankintaerän tietojen tallennus.....	16
Hankintaerän hallinnolliset tiedot	17
Hankintaerän numeron muodostaminen	18
Hankintaerän hankintatiedot.....	21
Hankintaerän konteksti/provenienssitiedot.....	28
Hankintaerän toimenpiteet	32
Kuvan hankintaerän tiedot	33
Kuvan hankintaerän aihe	34
Hankintaerän kuvien valmistus.....	38
Esine-osasovellus	38
Esine-välilehdelle tallennettavat tiedot.....	39
Numerotiedot	39
Lukumäärä Ja osat	41
Aineistotyyppi ja kuvaus	42
Omistustiedot	43
Ajoitusta ja valmistusta koskevat tiedot.....	44

Ominaisuudet	47
Esineen nimitiedot	49
Muu numero	52
Esineen hankintatiedot	53
Esineen kuvailutiedot	53
Materiaali/mitat	54
Merkinnät	58
Aihe	60
Esineen luokitus	60
Esineen asiasanat	61
Yhteenkuuluvat esineet ja kuvat	62
Esineen valmistaja	63
Konteksti- ja provenienssitiedot	64
Kuntotiedot	66
Lähteet	66
Kuvat	67
Kuva-osasovellus	68
Kuvan tietojen tallennus	68
Kuvan hallinnolliset- ja numerotiedot	68
Organisaatio/omistus	71
Valmistusaika	72
Kuvan hankintatiedot	73
Muut numerot	74
Kuvan aihe	74
Kuvan asiasanat	78
Kuvan luokitus	78
Tekijät	79
Kuvaus/valmistuspaikka	79
Aikaisemmat omistajat	80

Kuvan ominaisuudet	80
Merkinnät	82
Lisäkuvat	82
Kuntotiedot.....	83
Yhteydet.....	83
Lähteet.....	84
Näyttelyt/julkistukset	85
Toimija -osasovellus.....	85
Toimijan nimitiedot.....	85
Toimijatapahtuma	89
Henkilötoimijan toimipiste/ organisaatiotoimijan toimipiste.....	90
Paikka-osasovellus	90
Paikkatyytit ja paikkojen nimet.....	91
Toimipiste –osasovellus.....	95
Toimipisteen tietojen tallennus.....	95
Toimenpide -osasovellus	96
Toimenpiteen tietojen tallennus	96
Toimenpiteen toimijatiedot.....	99
Asiasana-osasovellus	99
Asiasanojen tallennus	100
Luokitus-osasovellus.....	101
Ohjaustiedot	101
Luettelointiohjeet suomalais-ugrilaisia kokoelmia varten.....	120
Suomalais-ugrialaisten kansojen nimet	120
Venäläisten paikannimien translitterointi	121
Venäjällä asuvien suomalais-ugrilaisia kieliä puhuvien kansojen asuinalueet	121
Venäjän kielen transkriptiokaava Musketti-tietokantaa varten	122

MUSKETIN TIETOSISÄLTÖ

Musketin tietosisällön määrittelyssä on otettu huomioon kaikenlaiset kulttuurihistoriallisissa museoissa oleva kokoelma-aineisto: esineet, taideteokset, arkeologiset löydöt, laitteet ja kulkuvälineet sekä kuva-aineistot.

Musketin tietosisältö perustuu analyysiin kotimaisista ohjelmista, ohjeistoista ja käytännöistä sekä kansainvälisistä standardeista. Koska ohjelman määritykset on tehty 1990-luvun lopulla ja 2000-luvun alussa, ovat tausta-aineistotkin siltä ajalta.

Suomesta huomioitiin erityisesti Antikvaria -järjestelmän tietosisältö, Museoviraston VATI-tietokanta, Valtion taidemuseon VATI-tietokanta ja luettelointiohjeet sekä Museoliiton laatimat taideteosten ja kulttuurihistoriallisten esineiden luettelointisuositukset. Lisäksi työssä on perehdytty mm. Helsingin kaupunginmuseon, Tampereen museoiden, Turun maakuntamuseon, Suomen kotiteollisuusmuseon sekä tekniikan museon käytäntöihin.

Kansainvälisiä standardien osalta on erityisesti kiinnitetty huomiota ICOMin alaosaston CIDOCin piirissä kehitettyihin ja esiteltyihin hankkeisiin samoin kuin MoU:n työryhmän ”Standards And Protocols for The Interoperability” raportissa suositeltuihin standardeihin (EU:n hanke ”Multimedia Access to Europe’s Cultural Heritage”, johon liittyvän aiesopimuksen ”Memorandum of Understanding (MoU)” allekirjoitti Suomessa 42 museota sekä Museovirasto ja Suomen Museoliitto.).

Keskeinen Musketin tietosisältöön vaikuttanut standardi on ollut Cidocin ”International Guidelines For Museum Object Information: The Cidoc Information Categories” (http://network.icom.museum/fileadmin/user_upload/minisites/cidoc/DocStandards/guidelines1995.pdf), joka kuvastaa laajasti kansainvälisen museoyhteisön hyväksymiä periaatteita. Sen ohella on huomioitu CIDOCin Ethno -työryhmän standardiluonnos.

Isossa Britanniassa laadittu UK Museum Documentation Standard SPECTRUM on myös vaikuttanut ratkaisevasti Musketin tietosisältöön (Musketti perustuu vuoden 1994 painettuun versioon, nykyisin verkossa uudistettu Spectrum: <http://www.communitylivingvictoria.ca/pdfs/spectrum-3-0.pdf>). SPECTRUM on ehkä perusteellisimmin laadittu museoiden dokumentointia käsittelevä ohjeisto, joka määrittelee tietosisällön ohella myös toimintaa ja prosesseja.

Eryityisesti taideteosten osalta on Musketin tietosisällössä huomioitu Getty -säätiön ”Categories For The Description Of Works Of Art” (http://www.getty.edu/research/publications/electronic_publications/cdwa/). Getty -säätiön julkaisema ”Object ID” - standardi (OID) puolestaan määrittelee suppean joukon tietoja, joiden tulisi sisältyä kaikkiin tietojärjestelmiin (<http://archives.icom.museum/object-id/about.html>).

Nämä tiedot edesauttavat esineen identifiointia tietyn museon omistamaksi. OID on kehitetty yhteistyössä museoiden, kulttuuriperintöorganisaatioiden, poliisin ja tullin, taidekaupan ja vakuutusyhtiöiden kanssa ajatellen ennen kaikkea varastettua taidetta ja esineiden laitonta maastavientiä. OID:n määrittelemät tiedot sisältyvät Musketin tietorakenteeseen.

Lisäksi Musketin tietosisältöä määritettäessä on perehdytty mm. Canadian Heritage Information Networkin laatimaan Humanities Data Dictionaryn (http://www.pro.rcip-chin.gc.ca/bd-di/ddrcip_sh-chindd_hs-eng.jsp) sekä Ruotsin museoiden yhteistyöorganisaation INSAMIN määrittelyihin.

Kuvasovelluksen tietosisällön ja ohjeiden laadinnassa on käytetty Museoviraston aikaisempia, osastokohtaisia luettelointiohjeita, Valokuvataiteen museon luettelointiohjeita, Suomen museoliiton luettelointisuosituksia sekä grafiikan termistön osalta Valtion taidemuseon luettelointiohjeita. Ulkomaisista valokuvan /kuvan luettelointiohjeista on käytetty VRA:n (Visual Resources Association) standardeja 1.0-3.0 <http://php.indiana.edu/~fryp/vracore3.htm>

LUETTELOINTITASOT

Museoesineiden tiedontallennuksessa luetteloinnin tarkkuus vaihtelee esineittäin huomattavasti. Osasta esineitä tiedetään paljon, ja niiden merkityksen selvittäminen edellyttää tarkkojen tietojen antamista. Tällöin voidaan puhua luettelointitiedoista.

Osasta esineitä tiedetään vähemmän, eikä niistä ole mahdollista tai tarpeellista antaa kuin rajallinen määrä tietoja. Tällöinkin tulee kuitenkin pyrkiä tallentamaan minimitiedot.

Suomen museoliiton toimesta julkaistiin vuonna 1987 luettelointisuositukset kulttuurihistoriallisten esineiden, taideteosten ja valokuvien luettelointiin. Näissä määriteltiin luetteloinnin minimitiedot ja luettelointitiedot. Otkultin, opetuksen, tutkimuksen ja kulttuurin tietoyhteiskuntaneuvottelukunnan museojaostossa laadittiin keväällä 1999 uusi suositus vastaamaan nykyisiä tietojärjestelmärakenteita.

Taidemuseoiden osalta on Valtion taidemuseon VATI/VALTTERI –luettelointiohjeissa määritelty rajallinen joukko pakollisia tietoja. Niiden voidaan katsoa vastaavan käsitettä minimitiedot.

Muskettiin määritelty luetteloinnin minimitaso vastaa Otkultin museojaoston suositusta. Taideteosten osalta siinä on huomioitu myös VATI/VALTTERIn pakolliset tiedot.

Musketissa luetteloinnin minimitason tulee sisältää seuraavat tiedot:

- *museon nimi*
- *museon tunnus*
- *kokoelma (erityiskokoelma)*
- *esineen numero (inventaarionumero)*
- *esineen/teoksen nimi*

- *luokitus (taideteoksen osalta pääluokka)*
- *asiasanat (ei koske taideteoksia)*
- *käyttöpaikka/löytöpaikka (ei koske taideteoksia)*
- *käyttöaika (ei koske taideteoksia)*
- *tekijä (taiteilija ym.)*
- *valmistusaika*
- *valmistuspaikka (ei koske taideteoksia)*
- *mitat*
- *materiaalit*
- *valmistustapa/tekniikka (taideteoksilla vain grafiikan osalta)*
- *kuvanumerot*
- *sijaintipaikka*
- *hankintatiedot*

Luettelointitaso sisältää esineen tyyppin mukaan määräytyvät laajemmat tiedot.

Kuva-aineistojen luetteloinnissa minimitietojen pohjana on käytetty Suomen museoliiton laatimaa valokuvien luettelointitietojen suositusta, Suomen valokuvataiteen museon Digimentissä mainitsemia vähimmäistietoja sekä MV:n omia kuva-aineistojen luettelointiohjeita:

Minimitiedot:

- *Museon nimi*
- *Kokoelma (erityiskokoelma)*
- *Kuvannumero (inventaarionumero)*
- *Kuvan väri*
- *Kuvatyyppi*
- *Negatiivi*
- *Kuvaaja/originaalikuvan tekijä*
- *Kuvauspaikka*
- *Kuvausaika*
- *Kuvausaihe /kuvan nimi*
- *Luokitus (Outline of Cultural Materials- Musketissa KULTU)*
- *Hankintatapa*
- *Hankinta-aika*
- *Luovuttajan nimi ja osoite*
- *Tekijänoikeus, käyttörajoitukset*

Kun kuvia luetteloidaan suurempina kokonaisuuksina, esim. hankintaeränä, tulee vastaavat asiat kirjata myös näistä.

YHTEISKÄYTTÖISYYS

Pyrkimys museoiden sekä arkistojen, kirjastojen ja museoiden tietovarantojen yhteiskäyttöisyyteen edellyttää tiettyjä yhteisesti sovittavia määräytyksiä. Yhteiset asiasanastot ja

luokitusjärjestelmät edistävät yhteiskäyttöisyyttä. Musketissa on sisäänrakennettuna Museoalan asiasanasto MASA ja Kulttuuriaineiston luokitusjärjestelmä KULTU. Yleisen suomalaisen asiasanaston YSA:n käyttöä suositellaan Musketissa silloin kun MASASTA ei löydy sopivia asiasanoja.

Tietovarantojen yhteiskäyttöisyyttä taidemuseoiden kanssa on Musketissa edistetty ottamalla huomioon VATI -luettelointiohjeiden luokitukset ja terminologiat soveltuvilta osiltaan. Kirjastojen, arkistojen ja museoiden yhteisessä KAMUT -hankkeessa määriteltiin yhteiskäyttöisyyden edellyttämät pakolliset tiedot vuonna 1997. Ne on otettu huomioon Musketin tietorakenteessa soveltuvin osin. Esim. KAMUT suositteli tekijöiden nimien merkitsemistä kahteen eri kenttään: sukunimi ja etunimi tai pääyhteisö ja alayhteisö, mikä Musketissa tapahtuu kaikissa toimijan nimen tallennukseen liittyvissä kohdissa. Museokokoelmiin luetteloiduista julkaisuista merkitään KAMUT -tietorakenteen mukaisesti julkaistusta materiaalista painostiedot sekä kustantaja- ja tuottajatiedot. Lisäksi luuteloitavasta aineistosta määritellään aineistotyyppi käyttäen KAMUT -hankkeen määrittystä, joka on alasvetovalikkona Musketin ao. kohdassa.

KAMUT edellytti esineen tai teoksen valmistusmaan merkitsemistä SFS-ISO 3166 standardin mukaisena kaksikirjaimisena koodina. Tätä ei ole Musketissa tehty, koska esineiden valmistusmaat ovat usein historiallisia maita, joille koodia ei ole olemassa. Sen sijaan toimijoiden yhteystiedoissa ISO -standardia on käytetty.

Yhteiskäyttöisyyden edistämiseksi kirjataan toimijoiden ja maantieteellisten paikkojen nimet *Suomalaisten luettelointisääntöjen osan Hakutiedot* antamien ohjeiden mukaan.

OHJELMAN KONFIGUROINNIT

Musketti-ohjelma on laadittu joustavaksi ja erilaisten käyttäjien tarpeisiin soveltuvaksi. Koska erilaisista aineistoista tallennetaan erilaisia tietoja, voidaan Musketin tietosisältöä säädellä eri museoissa. Pääkäyttäjät voivat tehdä sovellukseen konfigurointeja, mikä tarkoittaa haku- ja tallennuskenttien piilottamisia, luetteloinnin kannalta tarkoituksenmukaista kenttien järjestelyä sekä kenttien ominaisuuksien säätelyä. Pääkäyttäjä voi myös määritellä kenttien tietojen tallennuksen oletusarvosta poikkeavaksi.

LUETTELOINTI JA HAKEMINEN MUSKETILLA

Musketti-sovelluksessa tiedot tallennetaan määriteltyihin kenttiin, joista osa voidaan tarvittaessa toistaa. Jokaisen kentän sisältö on kuvattu luettelointiohjeissa. Ohjeissa annetaan myös kirjoitusohjeita sekä esimerkkejä.

Musketti on jaettu osasovelluksiin, joissa ylläpidetään ja joista haetaan kuhunkin osasovellukseen kuuluvia tietoja.

Osasovellukset:

Asiasanat

Esineet

Hankintaerät

Kokoelmat

Kuvat

Luokitusjärjestelmät

Museot

Paikat

Toimipisteet

Toimenpiteet

Toimijat

Konservointi

Luettelointi Musketissa tapahtuu osittain pudotusvalikoita käyttäen. Ennalta tallennettujen valikkojen kautta ylläpidettyjen tietojen etuna on mm. se, että vältetään kirjoitusvirheitä ja henkilöiden, kokoelmien, paikkojen ym. nimet tallennetaan yhtenäisellä tavalla, mikä on hakujen onnistumisen kannalta ratkaisevaa. Valikkojen kautta tallennettava tieto myös nopeuttaa tallennusta sekä helpottaa tietokantaan kohdistuvia hakuja.

Luetteloitijärjestys on Musketissa vapaa. Ohjelma määrää luetteloitijärjestyksestä ainoastaan sen, että esineen numero tulee tallentaa ensimmäisenä. Numerolla perustetaan uusi esine, kuva tai uusi hankintaerä. Tämän jälkeen luetteloinnin eteneminen tapahtuu kunkin oman harkinnan ja luetteloinnin tarkoituksenmukaisuuden määrittelemässä järjestyksessä.

Musketin nykyisessä versiossa voi toisin kuin ns. vanhassa Musketissa tehdä hakuja kaikilla kentillä. Hakeminen tapahtuu kussakin osasovelluksessa hakupuulla, johon on oletusarvoisesti valittu yleisimmin haettavat kentät. Hakuja voi kuitenkin tehdä kaikilla muilla ao. osasovelluksen kentillä, jotka pääkäyttäjä voi ottaa käyttöön asetuksista.

Haun tuloksen saa listana, johon on valittu tietty joukko kenttiä. Pääkäyttäjä voi muokata tulostuslistaa kunkin museon tarpeiden mukaan.

MUSEO-OSASOVELLUS

Tietoryhmässä annetaan tiedot museoista, alamuseoista, osastoista ym., jotka omistavat ja/ tai luettelevat esineitä ja kokoelmia. Tiedot ovat Musketissa pakollisia kunkin luetteloitavan esineen, kuvan tai hankintaerän kohdalla. Museoita koskevat tiedot tallennetaan Museo-osasovelluksessa, ja luetteloitaessa objekteja museon nimi linkitetään pudotusvetovalikkoon käyttäen kuhunkin objektiin.

MUSEOTIETOJEN TALLENNUS

Museotunnus

Museon tunnus kirjoitetaan silloin, kun sellaista käytetään, esim:

MV (Museovirasto)

KM (Suomen kansallismuseo)

Nimi

Museon virallinen nimi, esim:

Suomen kansallismuseo

Urho Kekkosen museo

Turun museokeskus

Taustaorganisaatio

Taustaorganisaatio sille museolle/organisaatiolle, osastolle ym., jonka tietoja luetteloidaan, esim:

Museo = Suomen kansallismuseo – Taustaorganisaatio = Museovirasto

Museo = Urho Kekkosen museo – Taustaorganisaatio = Suomen kansallismuseo

Katuosoite

Luetteloitavan museon/organisaation/osaston katuosoite, esim:

Suomen kansallismuseo – Mannerheimintie 34

Postiosoite

Luetteloitavan museon/organisaation/osaston postiosoite, esim:

Suomen kansallismuseo – PL 913

Postinumero

Luetteloitavan museon/organisaation/osaston postinumero, esim:

Suomen kansallismuseo – 00101

Postitoimipaikka

Luetteloitavan museon/organisaation/osaston postitoimipaikka, esim:

Suomen kansallismuseo – Helsinki

Maa

Luetteloitavan museon/organisaation/osaston sijaintimaa maatunnuksineen valitaan alavetovalikosta.

Maatunnukset perustuvat standardiin ISO-SFS 3166, esim:

FI – Suomi

FR – Ranska

Puhelinnumero

Luetteloitavan museon puhelinnumero suuntanumeroineen.

Fax

Luetteloitavan museon faksinumero suuntanumeroineen.

URL (uniform resource locator)

Luetteloitavan museon web-osoite, esim:

<http://www.nba.fi>

Sähköposti

Luetteloitavan museon sähköpostiosoite.

Museon rooli suhteessa luetteloitaviin objekteihin

Museo-osasovelluksessa määritellään, voiko kulloinenkin museo omistaa tai luetteloita objekteja tai vastata niistä. Näillä valinnoilla mahdollistetaan se, että objektin omistajaksi voidaan esinettä tai kuvaa luetteloitaessa valita vain museo, joka voi omistaa. Esim. Museovirastossa Suomen kansallismuseo luetteloitaa ja vastaa, mutta ei omista. Museovirasto puolestaan ei luetteloitaa eikä vastaa, mutta omistaa.

Luetteloiva

Ruutu aktivoidaan silloin, kun esineitä luetteloitetaan kyseisen museon kokoelmaluetteloon, esim:

(Museovirasto) Suomen kansallismuseo tai Museoviraston kuvakokoelmat

Omistaja

Ruutu aktivoidaan silloin, kun ko. museo omistaa luetteloitavat esineet. Museovirastossa esineet omistaa Museovirasto, joten ruutua ei aktivoiteta esim. Suomen kansallismuseon kohdalla.

Vastaava

Tiedolla tarkoitetaan museota, joka hoitaa esinettä ja vastaa sitä koskeviin kysymyksiin, esim:

Suomen kansallismuseo.

Kotimuseo

Kotimuseon valinnalla ko. museon logo näytetään Musketin sisään kirjautumisessa ja tallennus- ja tulostusnäytöissä.

Kokoelma- osasovellukseen tallennetaan tiedot kokoelmista, alakokoelmista ja erityiskokoelmista. Kokoelmatiedot kirjataan Muskettiin vain yhden kerran, ja kokoelma-osasovelluksesta ne linkitetään kulloinkin luetteloitavaan objektiin alavetovalikkoja käyttäen.

Kokoelma on pakollinen tieto, sillä Musketissa objektien numerointi kytkeytyy kokoelmatietoon.

Kokoelmalla tarkoitetaan Musketissa erityistä, määriteltyä kokoelmaa, ei esim. museokokoelmaa yleensä. Eri museoissa kokoelmat vaihtelevat aineistotyyppien mukaisesta jaosta (arkeologiset, historialliset, kansatieteelliset kokoelmat) yksinkertaisesti jakoon Esinekokoelma tai Kuvakokoelma. Kokoelmat tallennetaan kunkin museon kokoelmapoliittisen tai vastaavan mukaisesti (Museovirastossa ks. Suomen kansallismuseon kokoelmapoliittinen ohjelma, <http://www.nba.fi/fi/File/911/km-kokoelmapol-ohjelma-2010.pdf>).

Kokoelmalla saattaa olla alakokoelmia, jotka luetteloitaessa aktivoituvat.

Kokoelma –osasovelluksella tallennetaan tiedot myös erityiskokoelmista. Nämä eivät liity objektien numerointeihin eivätkä ole pakollisia tietoja.

Sovelluksella voidaan antaa tietoja myös kokoelman historiasta ja sen keräilijästä.

KOKOELMATIETOJEN TALLENNUS

Kokoelman, alakokoelman ja erityiskokoelman tiedot tallennetaan käyttäen samaa tallennuspohjaa. Tiettyjen valintojen jälkeen ohjelma tuo dynaamisesti esiin uusia tallennuskenttiä, esim. luetteloitaessa alakokoelmaa näkyviin tulee pakollisena tallennettava tieto isäntäkokoelmasta.

The screenshot shows a web browser window titled 'WebMusketti: Kokoelma - Uusi'. The address bar shows a URL from 'tomcat.museovirasto.dom'. The page content is a form for creating a new collection ('Kokoelma - Uusi'). The form has a sidebar with labels: 'Tunnus', 'Nimi', 'Tyyppi', 'Omistaja', 'Kerääjä', 'Historiatieto', and 'Ulkopuolinen kokoelma'. The 'Tunnus' field contains 'TE'. The 'Nimi' field contains 'Testikokoelma'. The 'Tyyppi' dropdown is set to 'Kokoelma'. There are buttons for 'Tallenna' and 'Peruuta' at the top right. The browser status bar shows '125%' zoom.

Tunnus

Kenttään merkitään kokoelman tunnus silloin kun sellaista käytetään. Tunnus näkyy osana luetteloivan objektin numeroa. esim:

S (Seurasaaren ulkomuseon kokoelmat)
VK (Yleisetnografiset kokoelmat)

Nimi

Kokoelman nimi virallisessa muodossa, esim:

Historialliset kokoelmat
Antellin kokoelmat
Collection Vera Saarela
Bergmanin kokoelma

Tyyppi

Kokoelman tyyppi valitaan alavetovalikosta vaihtoehdoista:

kokoelma
alakokoelma
erityiskokoelma

Omistaja

Kenttään kirjataan omistajan nimi erityisesti silloin, kun kokoelman omistaa joku muu kuin ao. museo.

Nimi haetaan Musketin toimija-tiedostosta:

WebMusketti: Kokoelma - Historialliset kokoelmat - Windows Internet Explorer

http://tomcat.museovirasto.dom/Musketti/action?cmd=Kokoelma&do=Details&Kokoelma.List.Index=20&isOpenWindow=1&kokoelmaid=4&modelClass=com.eds.musketti.model.KokoelmaModel&refreshSuffix=_1&changedField=omistajaid&SC

Kokoelma - Historialliset kokoelmat

Kokoelma Alakokoelmat Hankintaerät Esineet Kuvat Konservointikohte Konservointikohte/Erityiskokoelma Tulosta.. Asetukset .. Sulje

Kopioi Tallenna Peruuta

Tunnus H

Nimi Historialliset kokoelmat

Tyyppi Kokoelma

Omistaja Museovirasto museo Uusi Omistaja

Kerääjä

Historiatieto

Perustettu: 12.6.1998 18:43 Perustaja: SVALANTO Muutettu: 6.6.2002 16:08 Muuttaja: SVALANTO

Ulkoasu Asetukset ..

125%

WebMusketti: Kokoelma - Uusi - Windows Internet Explorer

http://tomcat.museovirasto.dom/Musketti/action?cmd=Kokoelma&do=Details&isOpenWindow=1&isRefresh=1&Tab=0&refreshSuffix=_1&changedField=omistajaid&SCPUrl=action%3Fcmd%3DKokoelma%26do%3DDetails%26isCancel%3D1%26isOpenWindow%3D1%26ITab%3D0%26keepLevel

Kokoelma - Uusi

Kokoelma Tulosta.. Asetukset .. Sulje

Tallenna Peruuta

Tunnus

Nimi

Tyyppi

Omistaja Virtanen (1) Maria Virtanen Uusi Omistaja

Kerääjä

Historiatieto

Ulkoasu Asetukset ..

150%

Mikäli nimeä ei ennestään ole tallennettu Muskettiin, lisätään se käyttäen kenttää Uusi omistaja. Ohjelma siirtyy tällöin Toimija-osasovellukseen, johon nimitiedot tallennetaan. Ks. Toimija – osasovellus.

Kerääjä

Kenttään tallennetaan kokoelman kerääjän nimi, joka haetaan Musketin Toimija-tiedostosta:

Mikäli nimeä ei ennestään ole tallennettu Muskettiin, lisätään se käyttäen kenttää Uusi kerääjä. Ohjelma siirtyy tällöin Toimija -osasovellukseen, johon nimitiedot tallennetaan. Ks. Toimija – osasovellus.

Historiatieto

Kenttä on vapaamuotoinen tekstikenttä, jossa voi antaa tietoja kokoelman vaiheista.

Ulkopuolinen kokoelma

Valintaruutu valitaan silloin kun kyseessä on luetteloivassa museossa tilapäisesti oleva kokoelma, esim. konservaattorien hallussa olevat ulkopuoliset konservoinnit.

HANKINTAERÄ-OSASOVELLUS

Hankintaerä-osasovelluksella ylläpidetään ja haetaan tietoja hankintaeristä.

Hankintaerä on joukko esineitä tai kuvia, jotka on luetteloitu samalle päänumerolle ja joita yleensä yhdistää yhteinen hankintatapahtuma kuten lahjoitus, huutokauppa, kenttätyö tai keruumatka.

Useasta osasta muodostuvaa esinettä, esim. kansallispukua, rukkia tai laivaa, ei tule luetteloida hankintaeräksi, koska luetteloitava moniosainen esine voi kokonaisuutena kuulua hankintaerään, eikä hankintaerään voi kuulua hankintaeriä vaan yksittäisiä esineitä. Tällaisen esineen luetteloinnissa on syytä antaa kokonaisuudelle päänumero ja esineen osille alanumerot ja merkitä esineet yhteenkuuluviksi esineiksi (ks. Esineen tietojen tallennus, Yhteenkuuluvat esineet).

Huom.

Kaikki museot eivät käytä käsitettä hankintaerä. Näissä museoissa tiedot tallennetaan vain yksittäisistä esineistä ja kuvista, ja mahdolliset esineitä tai kuvia hankinnan kautta yhdistävät asiat ilmaistaan yksittäisen esineen tai kuvan hankintatiedoissa kohdissa hankintaviite, verifikaatit, muu aineisto jne. Muuta kuin hankintaan liittyvää yhteyttä koskevat tiedot annetaan esineen ja kuvan tietojen tallennuksen kohdissa: yhteenkuuluva esine / Yhteenkuuluva kuva.

Esimerkkejä hankintaeristä:

Lamminahon talo (L:n talosta peräisin olevat esineet)

T. I. Itkosen keruumatka 1926 (T. I. Itkosen keruumatkallaan hankkimat esineet)

Savukosken Mukkalan löytö (ko. löytöön kuuluvat esineet)

Majakka-alus Kemi (alus ja sen esineistö)

Karjaan seurakunta (K:n seurakunnan lahjoitus)

HANKINTAERÄN TIETOJEN TALLENNUS

Hankintaerään kirjataan tiedot esine- tai kuvaryhmästä, joka on hankittu yhdellä kertaa tai jonka objektit ovat jollain hankintaan liittyvällä tapahtumalla tai tekijällä toisiinsa liittyviä. Tallentamalla tiedot hankintaerään vältetään hankintaan liittyvien tietojen kirjaaminen jokaiselle erän objektille erikseen. Hankintaerälle tallennetaan numero- ja kontekstietiedot, tiedot verifikaateista ja hankintaerään kuuluvasta mahdollisesta muusta aineistosta kuten valokuvista/esineistä, sekä tiedot siitä, mistä erä on peräisin ja miten se on saapunut tai hankittu museoon. Usein objektien tietojen yksityiskohtainen tallennus jää myöhempään vaiheeseen, joten on tärkeää, että aineistoja voidaan löytää jo hankintaerän tietojen perusteella.

Huom. Hankintaerän hankintatietojen lisäksi erään kuuluvilla yksittäisillä esineillä tai kuvilla voi olla omat, hankintaerän yleisistä hankintatiedoista poikkeavat hankintatiedot. Nämä tiedot kirjataan kunkin hankintaerän yksittäisen esineen tai kuvan kohdalle. Esim. kun hankintaerän

yleinen hankintapa on kenttäkeruu, voi joukossa olla esineitä, jotka on saatu lahjaksi, ostettu yms. (ks. Esineen tietojen tallennus).

Hankintaerän tietojen tallennus tapahtuu hankintaerätaululla, jonne on oletusarvoisesti valittu joukko kenttiä. Pääkäyttäjä voi kuitenkin tarvittaessa avata lisää kenttiä sekä muuttaa kenttien järjestystä näytöllä.

HANKINTAERÄN HALLINNOLLISET TIEDOT

Esine vai kuva

Musketissa on hankintaerän luetteloinnissa ensimmäiseksi valittava, onko kysymyksessä esine vai kuva. Tieto valitaan pudotusvalikosta. Pakollinen tieto.

Museo/osasto

Kentässä Museo valitaan organisaatio, jonka kokoelmiin hankintaerä luetteloidaan.

Museota koskevat tiedot tallennetaan kussakin Musketia käyttävässä museossa Museo - osavetokseen, josta ne avautuvat hankintaerä-näytön alasvetovalikkoon. Tietoa ei siis luetteloitaessa kirjoiteta, vaan se valitaan alasvetovalikosta.

Hankintaerän tiedot kirjataan tietokantaan siinä museossa, joka omistaa erän tai on siitä vastuussa. Silloin kun erä on talletettu toiseen museoon, sen tiedot kirjataan myös sijaintimuseon tietojärjestelmään.

Museo on pakollinen tieto.

Kokoelma

Hankintaerä kuuluu jollekin museolle ja museossa johonkin kokoelmaan. Mikäli museossa ei ole erillisiä kokoelmia, on luetteloinnin takia syytä perustaa jokin kokoelma, vaikkapa esinekokoelma ja/ tai kuvakokoelma.

Musketissa kokoelmatiedot tallennetaan Kokoelma –osasovellukseen. joten hankintaerän tietoja tallennettaessa haluttu kokoelma valitaan alavetovalikosta, esim:

Historialliset kokoelmat
Kansatieteelliset kokoelmat
SMM Suomen merimuseon kokoelmat.

Kokoelma on pakollinen tieto.

Ks. Kokoelmatietojen tallennus.

Alakokoelma

Kokoelma voi jakaantua alakokoelmiin. Alakokoelma- valikko avautuu vain sellaisen kokoelman kohdalla, jolle on Kokoelma-osasovelluksessa määritelty alakokoelmia. Alakokoelman tiedot tallennetaan Kokoelma- osasovelluksessa, ja hankintaerän tietoja tallennettaessa tiedot valitaan pudotusvalikosta.

Eryiskokoelma

Eryiskokoelman tiedot tallennetaan Kokoelma- osasovelluksessa, ja hankintaerän tietoja tallennettaessa tiedot valitaan pudotusvalikosta.

HANKINTAERÄN NUMERON MUODOSTAMINEN

Hankintaerän numero voi muodostua päänumerosta ja alanumeroista, mutta siihen voi myös liittyä kirjaintunnuksia.

Hankintaerän numero tallennetaan osakenttiin, koska vain erottamalla numeeriset ja alfanumeeriset tiedot toisistaan hankintaerät saadaan tulostumaan numerojärjestyksessä museoitain ja kokoelmittain. Ohjelma kuitenkin yhdistää eri osakentät yhdeksi kokonaisuudeksi kaikilla näytöillä, joilla hankintaerän numero on näkyvissä.

Huom. Numeroa muodostettaessa kenttiin ei kirjoiteta välimerkkejä. Ohjelma antaa ne automaattisesti.

Aineistotunnus

Museovirastossa aineistotunnusta käytetään vain kansatieteen kokoelmissa. Se liittyy Ylioppilasosakuntien kansatieteellisen museon kokoelmiin. Tunnus valitaan alasetoalikon vaihtoehtoista A-F:

- A – Vaatteet ja pukuun kuuluvat koristukset*
- B – Huonekalut, astiat ym.*
- C – Käsityökalut*
- D – Maanviljelys- ja karjanhoitokalut ynnä kulkuneuvot*
- E – Metsästys- ja kalastus-kaluja ynnä sota-aseita*
- F – Muita esineitä*

Päänumero

Hankintaerän päänumero kirjataan luetteloivan museon numerointitapaa käyttäen. Päänumero voi muodostua vuosiluvusta tai se voi olla kokoelmien luetteloinnissa käytetty kohoava numerosarja. Ohjelma tarjoaa automaattisesti päänumeroksi korkeinta valitussa kokoelmassa käytettyä numeroa seuraavaa vapaata numeroa. Tämän voi joko hyväksyä tai sen voi muuttaa.

Tarkenteet

Kenttään kirjoitetaan mahdolliset päänumeron tarkenteet. Päänumerolle ei nykyään anneta tarkenteita, mutta niitä on käytetty vanhassa esineluetteloinnissa.

Pienin sallittu alanumero

Pienin sallittu alanumero merkitään silloin, kun hankintaerän esineiden lukumäärä on tiedossa ennen luettelointia, ja esineiden halutaan tulostuvan jo ennen kyseisen hankintaerän luetteloinnin valmistumista listatulosteisiin siten, että erän esineiden kokonaismäärä ja alanumerot näkyvät. Kenttää *Pienin sallittu alanumero* ei siis ole pakollista täyttää.

Mikäli kenttää ei täytetä, ilmoittaa listatuloste vain erälle luetteloitujen esineiden määrän ja pienimmän ja suurimman talletetun alanumeron.

Hankintaerän alanumerot eivät aina ala ykkösestä, joten pienimmän sallitun numeron kirjaaminen varmistaa sen, että luetteloitaessa esineitä muussa kuin numerojärjestyksessä hankintaerään ei vahingossa pääse syöttämään pienempää alanumeroa kuin ko. erään kuuluu.

Suurin sallittu alanumero

Suurin sallittu alanumero merkitään silloin, kun hankintaerän esineiden lukumäärä on tiedossa ennen luettelointia, ja esineiden halutaan tulostuvan siten, että erän esineiden kokonaismäärä ja alanumerot näkyvät. Kenttää *Suurin sallittu alanumero* ei siis ole pakollista täyttää.

Mikäli kenttää ei täytetä, ilmoittaa listatuloste vain erälle luetteloitujen esineiden määrän ja käytetyt alanumerot (vrt. pienin sallittu alanumero).

Suurimman sallitun numeron kirjoittaminen mahdollistaa hankintaerän esineiden luetteloinnin vapaasti ei-numerojärjestyksessä. Samalla varmistetaan, ettei hankintaerään vahingossa pääse syöttämään suurempaa alanumeroa kuin ko. erään kuuluu luetteloitaessa esineitä muussa kuin numerojärjestyksessä.

Hankintaerän numero

Näytöllä näkyvää tietoa *Hankintaerän numero* ei voi editoida. Ohjelma luo numeron ao. kohtaan automaattisesti täytettäessä numeron eri osakenttiä.

Numero muuttuu alanumeroiden osalta niin kauan kuin hankintaerään tallennetaan uusia objekteja. Ohjelma muuttaa numeron automaattisesti kaikkiin hankintaerän jo aikaisemmin luetteloituihin objekteihin.

Viite

Hankintaviite on tavallaan hankintaerän nimi. Se kertoo yhdistävän tekijän, jolla hankintaerän esineet liittyvät toisiinsa, esim:

Lamminahon talo (L:n talosta peräisin olevat esineet)

T. I. Itkosen keruumatka 1926 (T. I. Itkosen keruumatkallaan hankkimat esineet)

Savukosken Mukkalan löytö (ko. löytöön kuuluvat esineet)

Majakka-alus Kemi (alus ja sen esineistö)

Raision seurakunta (R:n seurakunnan lahjoitukset)

Tila

Kenttään kirjataan alavetovalikkoa käyttäen tieto siitä, onko hankintaerän luettelointi kesken vai valmis. Sen jälkeen kun hankintaerä on luetteloitu valmiiksi, ei siihen enää voi tallentaa uusia

objekteja.

Tila on pakollinen tieto.

HANKINTAERÄN HANKINTATIEDOT

Hankintatapa

Hankintatapa kertoo tavan, jolla hankintaerä on tullut museon kokoelmiin.

Vanhoissa kokoelmissa löytyy toisinaan esineitä, joiden hankinnasta ei ole tietoja. Tällaisista käytetään museoissa nimitystä museolöytö.

Hankintaerän hankintatapa valitaan alavetovalikosta, esim:

lahjoitus

kenttäkeruu

kaivaukset

maalöytö

museolöytö

osto

talletus

vaihto

ei tietoa

Hankintatavan kontrolloitu terminologia, ks. [Ohjaustiedot](#).

Diariointipäivämäärä

Hankintaerän diariointipäivämäärä valitaan kalenterista.

Mikäli hankintaerästä tiedetään vain diariointivuosi, kuten saattaa olla vanhojen hankintojen kohdalla, merkitään päivämääräksi 31.12.a.o. vuonna.

Hankintaehdot

Kenttään kirjataan hankintaerään mahdollisesti liittyvät erityisehdot, esim:

Lahjoittajan nimeä ei saa julkaista.

Aineisto on ostettu täysin oikeuksin.

Jos lahjoittaja kirjoittaa artikkeleita ja tarvitsee lahjoittamastaan aineistosta kopioita kuvitukseksi, kuvat luovutetaan veloituksetta.

Verifikaatit

Kenttään merkitään hankintaerään liittyvät verifikaatit kunkin museon käyttämässä muodossa, esim:

Hankintapäätös nro xx + pvm.

Sopimus nr. xx + pvm.

Muu aineisto

Kenttään kirjataan hankintaerään liittyvä muu aineisto, jota ei tallenneta esine/kuvatietokantaan, esim. tieto erän mukana tulleista valokuvista tai esineistä.

HANKINTAERÄN HANKINNAN AIKATIEDOT

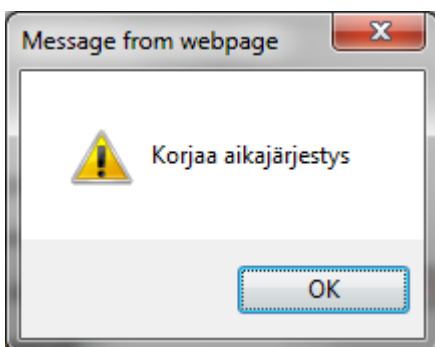
Hankintaerän aikatiedot tallennetaan aikavälinä kahteen vuosi- tai päivämääräkenttään. Silloin kun kyseessä ei ole aikaväli, merkitään molempiin kenttiin sama päivämäärä tai vuosi.

Mikäli hankintaan liittyvät aikatiedot tunnetaan päivämäärän tarkkuudella, täytetään tiedot päivämääräkenttiin. Mikäli päivämääriä ei tiedetä, käytetään vuosikenttiä.

Mikäli hankinta tai luovutus on tapahtunut ennen vuotta 1753 (ennen Suomen siirtymistä käyttämään nykyistä, gregoriaanista kalenteria), käytetään vuosilukukenttiä ja tarkka päivämäärä merkitään lisätietokenttään.

Mikäli luetteloija täyttää vain toisen aikakentistä, ohjelma tallentaa valitun päivämäärän tai vuoden myös aikavälin täyttämättä jääneeseen kenttään.

Ohjelma tarkistaa automaattisesti, että ensimmäinen pvm tai vuosi on pienempi kuin jälkimmäinen. Mikäli näin ei ole, ohjelma huomauttaa asiasta:



Silloin kun aikatiedot tiedetään vain vuosikymmenen tarkkuudella, merkitään vuosikymmen vuosilukukenttiin ja lisätiedoissa kerrotaan, että kyseessä on vuosikymmen eikä pitkäaikainen hankinta.

Esim. kun hankinta on tapahtunut 1990-luvulla, kirjataan kenttään *Hankinnan alkuvuosi* luku 1990 ja kenttään *hankinnan loppuvuosi* luku 1999. Lisätietokenttään kirjoitetaan täydentävänä tietona ” 1990-luku”.

Hankinnan alkupäivämäärä

Kenttään valitaan kalenterista hankinnan alkupäivämäärä.

Hankinnan loppupäivämäärä

Kenttään valitaan kalenterista hankinnan loppupäivämäärä, joka voi olla sama kuin hankinnan alkupäivämäärä.

Hankinnan alkuvuosi

Kenttään kirjoitetaan hankinnan alkuvuosi käyttäen neljää numeroa, esim:

1956 (ei -56) tai 2012 (ei -12).

Hankinnan loppuvuosi

Kenttään kirjoitetaan hankinnan loppuvuosi käyttäen neljää numeroa, esim:

1956 (ei -56) tai 2012 (ei -12).

Luovutuksen alkupäivämäärä

Kenttään valitaan kalenterista hankinnan alkupäivämäärä.

Luovutuksen loppupäivämäärä

Kenttään valitaan kalenterista hankinnan loppupäivämäärä.

Luovutuksen alkuvuosi

Kenttään kirjoitetaan luovutuksen alkuvuosi käyttäen neljää numeroa, esim:

1956 (ei -56) tai 2012 (ei -12).

Luovutuksen loppuvuosi

Kenttään kirjoitetaan luovutuksen loppuvuosi käyttäen neljää numeroa, esim:

1956 (ei -56) tai 2012 (ei -12).

Hankintahinta

Mikäli hankintaerä on ostettu, merkitään hankintahinta käyttäen kenttiä hinta ja valuutta.

Hankintahinta, esim:

2000

Valuutta

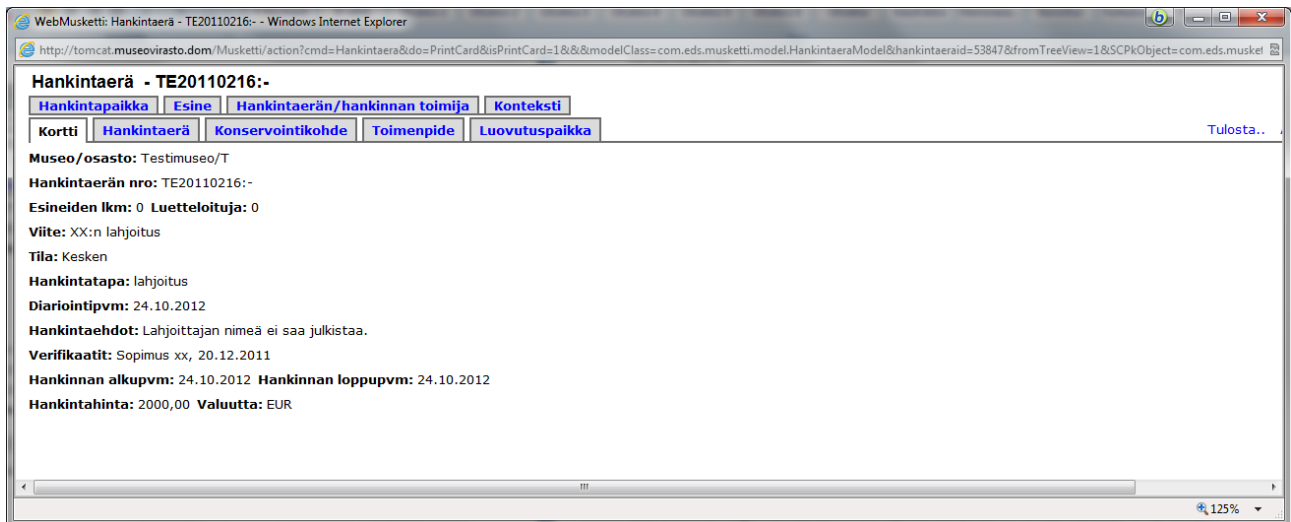
Hankinnassa käytetty valuutta tallennetaan käyttäen alavetovalikkoa, esim:

EUR, FIM, SEK.

Lisätiedot

Kenttään tallennetaan kaikkea sellaista lisätietoa, joka liittyy hankintaeräkortilla täytettyihin kenttiin.

Kun Hankintaerä-välilehdelle on tallennettu tarpeelliset tiedot, voidaan luettelointia jatkaa muilla hankintaerän välilehdillä. Ohjelma on tässä vaiheessa kerännyt tallennetut tiedot tulostettavalle Kortti-näytölle:



HANKINTAERÄN HANKINNAN PAIKKATIEDOT

Hankintaerään liittyviä paikkoja ovat hankintapaikka ja luovutuspaikka. Näiden tiedot tallennetaan välilehdillä Hankintapaikka ja Luovutuspaikka.

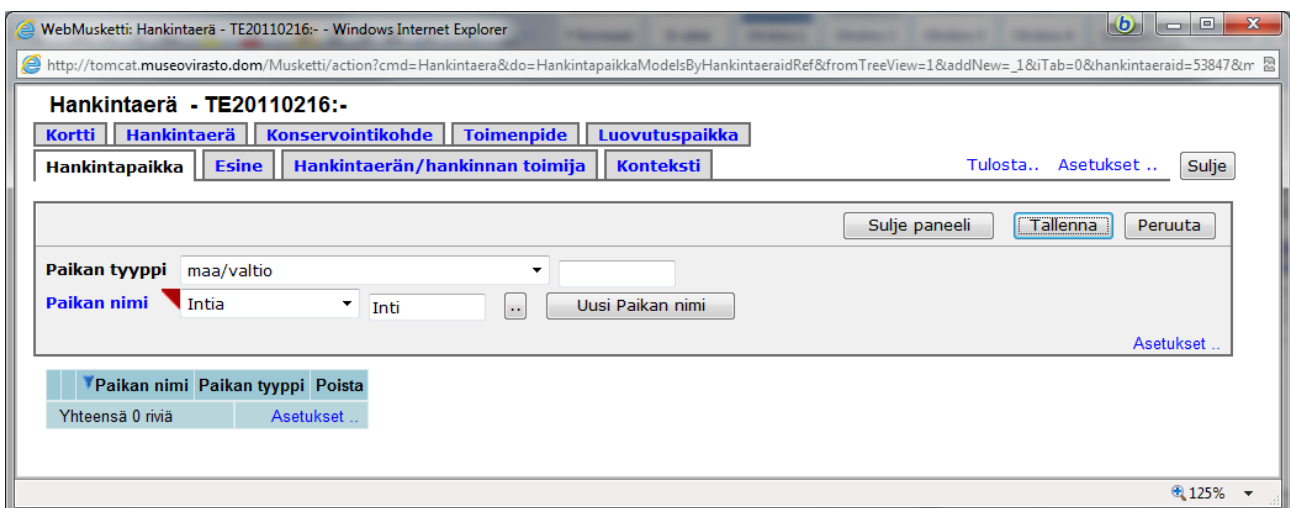
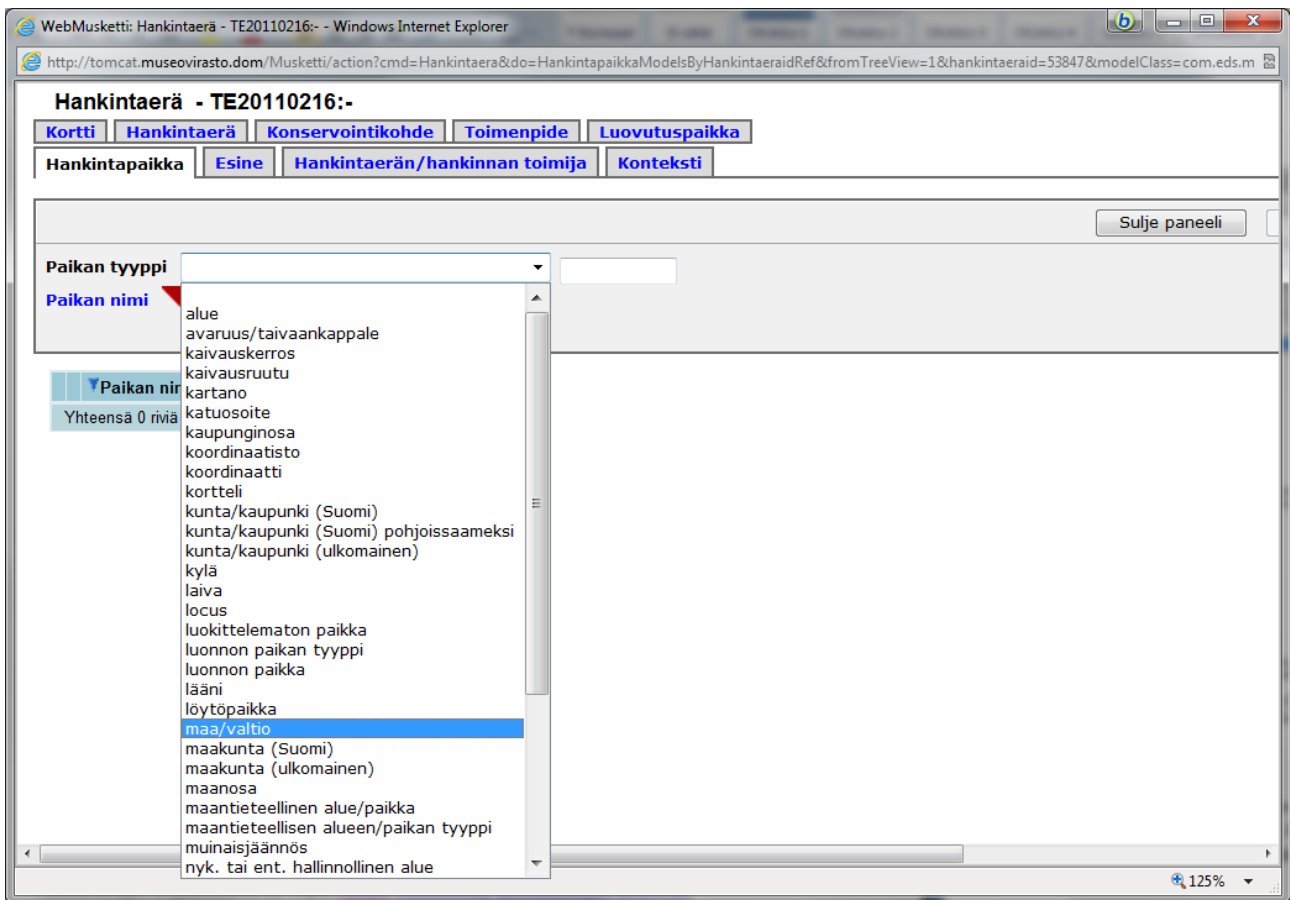
Paikkatietojen kirjaamisesta ks. myös Paikka- osasovellus, paikkatietojen tallennus.

Hankintaerän paikkatiedot tallennetaan sillä tarkkuudella kuin luetteloitavan hankintaerän kannalta on relevanttia tai tiedetään. Paikkojen nimet voi tallentaa tarkkuudella: maanosa, maa, maakunta, lääni, kunta ... rakennus jne. Luetteloija voi itse valita millä tarkkuudella haluaa paikan tiedot kirjata, kaikkia paikkavaihtoehtoja ei ole tarkoitus täyttää. Mikäli paikan tyyppiä ei tiedetä, voi paikan nimen tyyppiä valita *Luokittelematon paikka*, mutta tätä ei hakujen kannalta suositella. Paikan nimet ja tyypit tallennetaan niin monta kertaa kuin paikan tyyppiä halutaan määritellä.

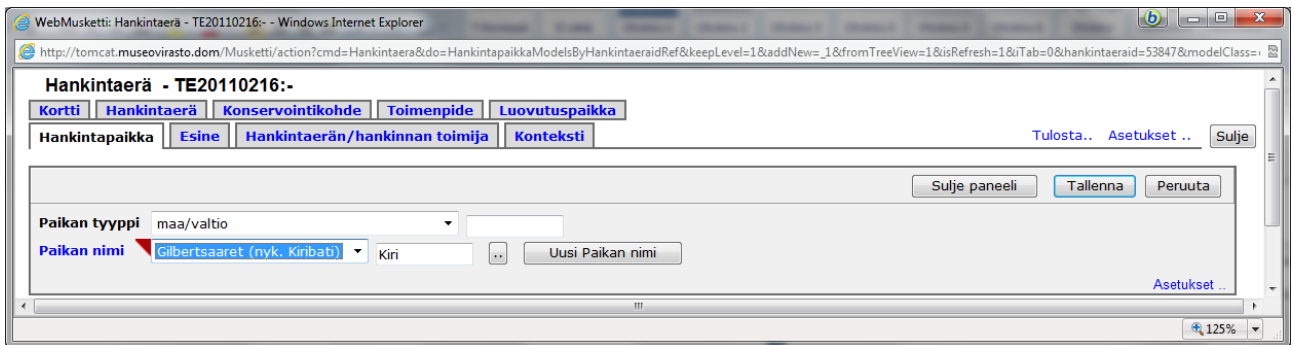
Paikan tyypit, ks. Ohjaustiedot.

Objektille tai hankintaerälle kirjataan maan nimi aina silloin kun kyseessä ei ole Suomi.

Paikan nimen tallennuksessa luetteloija valitsee ensin paikan tyyppin ja sitten paikan nimen alavetovalikosta. Luetteloija voi myös valita paikan nimen suoraan alavetovalikosta, jolloin ohjelma tallennettaessa antaa automaattisesti paikalle paikkatyyppin.



Mikäli haluttua paikan nimeä ei ole ennestään Musketissa, voi luetteloija lisätä sen sinne käyttämällä näppäintä *Uusi paikan nimi*.



Paikkojen nimien tallennuksessa noudatetaan ohjetta *Suomalaiset luettelointisäännöt* (ks. *Suomalaiset luettelointisäännöt. Hakutiedot. Julk. Kirjastopalvelu Oy. Helsinki*). Yleisohje on, että nimenä käytetään sellaista muotoa, joka vaikuttaa vakiintuneelta.

Maiden ja paikkakuntien ym. nimet kirjoitetaan luetteloitavan tapahtuman ajankohdan mukaan, esim. hankinnan suoritushetken mukaan. Mikäli maan tai paikan nimi on muuttunut ja nykyinen nimi tiedetään, se voidaan lisätä luetteloinnin kohteena olevan tapahtuman aikaisen nimen perään, esim:

Siam (nyk. Thaimaa)
Uudet Hebridit (nyk. Vanuatu)

Paikkojen nimien kirjaaminen on ongelmallista mm. itsenäistyneiden ja useiksi valtioiksi jakautuneiden maiden osalta. Siirtomaan tyyppiä valitaan *nyk. tai ent. hallinnollinen alue*. Mikäli esineeseen liittyvän paikan perusteella tiedetään, mihin nykyiseen maahan ko. esine kuuluu, se voidaan luetteloida myös sinne, esim:

Brittiläinen Itä-Afrikka (nyk. tai ent. hallinnollinen alue)
Kenia (maa/valtio)

Hankintapaikka

Välilehdelle *Hankintapaikka* kirjataan tieto siitä, mistä kyseinen erä on hankittu.

Vrt. myös Provenienssitiedot.

Paikan tyyppi

Valitaan alasettovalikosta.

Paikan nimi

Valitaan alasettovalikosta tai lisätään, mikäli nimi ei ennestään ole Musketissa.

Luovutuspaikka

Kenttään *Luovutuspaikka* kirjataan tieto siitä, missä kyseinen erä on luovutettu Museovirastolle. Esim. Nepalissa Museoviraston toimeksiannosta hankittu esine on voitu luovuttaa virastolle

Helsingissä. Silloin Nepal on hankintapaikka ja Helsinki luovutuspaikka. Tai kun Ruotsissa Malmössä tehty testamenttilahjoitus on luovutettu virastolle Tukholmassa, on hankintapaikka Malmö ja luovutuspaikka Tukholma. Vrt. myös Provenienssitiedot.

Luovutuspaikkaa koskevat tiedot täytetään kuten hankintapaikan tiedot.

HANKINTAERÄN HANKINNAN TOIMIJATIEDOT

Hankintaerän hankinnan toimijoilla tarkoitetaan henkilöitä, yrityksiä tai yhteisöjä, jotka ovat osallistuneet erän hankintaan tai sen saamiseen luetteloivan museon kokoelmiin.

Hankintaerälle voi tallentaa tiedot niin monesta toimijasta kuin on tarpeellista. Toimijan nimi haetaan ensisijaisesti Toimija –osasovelluksesta. Mikäli toimija ei ennestään ole siellä, voidaan lisätä uusi toimija.

Rooli

Toimijan rooli kertoo sen, mitä kulloinkin kyseessä oleva toimija on tehnyt hankintaerän hankinnan yhteydessä. Rooli on pakollinen tieto.

Toimijan rooli valitaan alavetovalikosta, esim:

hankinnan suorittaja
lahjoittaja
myyjä
tallettaja
välittäjä

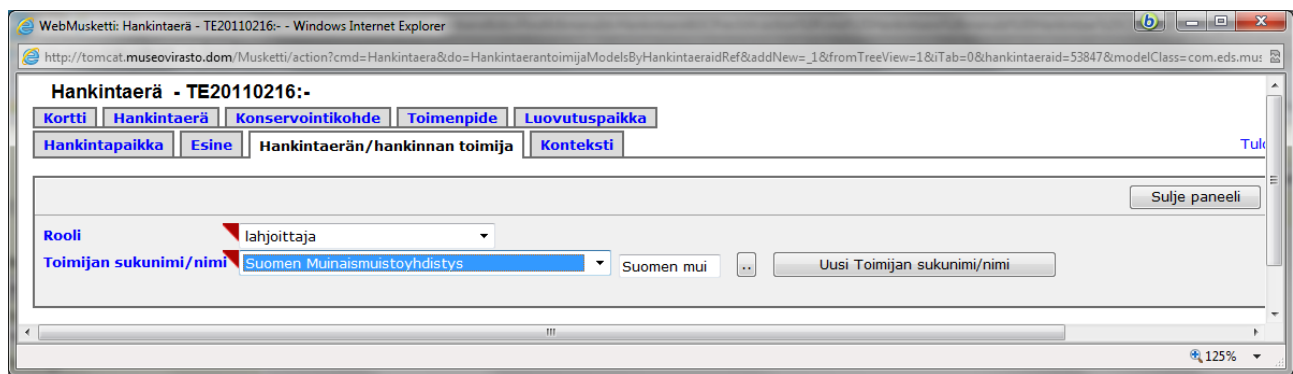
Toimijan roolit, ks. Ohjaustiedot.

Sukunimi/Nimi

Toimijan sukunimi tai nimi haetaan valikon kautta Toimija-osasovelluksesta.

Kenttään kirjataan hankintaerän toimijan sukunimi silloin, kun kyseessä on henkilö, tai nimi, silloin kun kyseessä on yritys tai yhteisö. Mikäli toimijan tietoja ei ennestään ole tallennettu Muskettiin, ne voidaan lisätä käyttäen toimintoa *Uusi toimijan sukunimi/nimi*.

Nimien kirjoitus, ks. Toimija-osasovellus.



HANKINTAERÄN KONTEKSTI/PROVENIENSSITIEDOT

Hankintaerän konteksti/provenienssitietoihin tallennetaan hankintaerän alkuperää ja taustaa sekä erän esineiden käyttöä ja erään liittyviä henkilöitä koskevia tietoja. Hankintaerän kontekstitietoihin kirjataan vain sellaiset tiedot, jotka ovat yhteisiä koko hankintaerälle. Hankintaerän yksittäisten esineiden erän yleisistä ja yhteisistä ominaisuuksista poikkeavat tiedot kirjataan objektikohtaisesti. Hankintaerän kontekstitiedot ovat nähtävissä myös jokaisen hankintaerän yksittäisen objektin kohdalla.

Esim. Hankintaerä 11493:1-342, hankintaviite Sissola, hankintaerän kontekstitietoihin kirjataan tiedot Sissolan talosta ja sen vaiheista mm. runonlaulaja Simana Sissosen kotitalona sekä yleiset tiedot esineistöstä.

Kontekstit/provenienssityyppi

Kenttään kirjataan hankintaerän yhteys paikkoihin, käsitteisiin, henkilöihin, kansoihin/heimoihin sekä tiedot hankintaerään kuuluvien esineiden aikaisemmista omistajista.

Tavallisin kontekstitieto on esineen käyttöpaikka. Vaihtoehtoista voidaan valita *alkuperäinen käyttöpaikka* tai *käyttöpaikka* tai *pääasiallinen käyttöpaikka*, jotka voidaan toistaa niin monta kertaa kuin halutaan. Musketin aikaisemmassa versiossa, ns. vanhassa Musketissa, vain pääasiallinen käyttöpaikka tulostui päänäytölle, mutta nykyisessä Musketissa ei tällaisia rajoituksia ole.

Konteksti/provenienssityyppi valitaan alavetovalikosta, esim:

aate/suuntaus (työväenliike)
uskonto (hindulaisuus)
kansa/heimo (inuitit)
tapahtuma (Porvoon valtiopäivät)
kulttuuriyhteys (runonlauluperinne)
käyttöpaikka
aikaisempi omistaja
alkuperäinen omistaja

Kutakin tyyppiä vastaava arvo merkitään tiedon luonteesta riippuen kohtaan

Toimijan sukunimi/nimi, Selite, Aikatiedot sekä Kuvaus. Kontekstin paikkatiedot tallennetaan eri välilehdellä, mutta ne näkyvät kulloisenkin kontekstin *Konteksti/provenienssi-näytöllä.*

WebMusketi: Konteksti - /kaivaukset ja maalöydöt, hankinta - Windows Internet Explorer

http://tomcat.museovirasto.dom/Musketi/action?cmd=Konteksti&do=Details&modelClass=com.eds.musketi.model.KontekstiModel&kontekstiid=159562&Konteksti.Hankintaera_KontekstiModelsByHankintaeraidRef.List.Index=3&isOpenWindow=

Konteksti - /kaivaukset ja maalöydöt, hankinta

Konteksti **Kontekstipaikka** Asetukset .. Sulje

Kontekstityyppi löytöpaikka

Toimijan sukunimi/nimi Nordenskiöld Gustaf Erik Adolf

Hankintaerä VK4834:1-613

Selite kaivaukset ja maalöydöt, hankinta

Alkupvm Loppupvm:

Alkuvuosi Loppuvuosi:

Muu aikamäärittäminen

Aikakausi

Paikan nimi Pohjois-Amerikka, Yhdysvallat, Arizona, Colorado

Kuvaus Kokoelman esineet ovat peräisin Nordenskiöldin tekemistä kaivauksista (15 kohdetta) sekä maastolöydöistä USA:n Mesa Verden alueella (nyk. Coloradon osavaltio) ja Canyon de Chellystä sekä San Juan joen laaksosta (nyk. Arizonan osavaltio). Lisäksi Nordenskiöld hankki aikalaisesineitä hopi-intiaaneilta Walpin ja Oraibin kylästä (nyk. Arizonan osavaltio).

Perustettu: 19.9.2012 9:44 Perustaja: MSANDELL Muutettu: 19.9.2012 9:47 Muuttaja: MSANDELL

Asetukset ..

125%

Konteksti/provenienssityypit, ks. Ohjaustiedot.

Selite

Kentässä annetaan selite valitulle konteksti- tai provenienssityypille, esim:

*kulttuuriyhteys: runonlauluperinne
tapahtuma: Porvoon valtiopäivät
kansa/heimo (inuitit)*

WebMusketi: Konteksti - /Eineet liittyvät hantien ja mansien uskomuksiin, ja ne ovat peräisin - Windows Internet Explorer

http://tomcat.museovirasto.dom/Musketi/action?cmd=Konteksti&do=Details&&modelClass=com.eds.musketi.model.KontekstiModel&kontekstiid=56592&Konteksti.Hankintaera_KontekstiModelsByHankintaeraidRef.List.Index=0&isOpenWindow=1

Konteksti - /Eineet liittyvät hantien ja mansien uskomuksiin, ja ne ovat peräisin uhripaikalta.

Konteksti **Kontekstipaikka** Asetukset .. St

Kopioi Tallenna Peruuta

Hankintaera SU6072:1-62

Kontekstityyppi Uskonto

Selite Eineet liittyvät hantien ja mansien uskomuksiin, ja ne ovat peräisin uhripaikalta.

Toimijan sukunimi/nimi

Alkupvm Loppupvm:

Alkuvuosi Loppuvuosi:

Muu aikamääritys Muu aikamääritys

Aikakausi

Kuvaus

Perustettu: 12.6.2001 11:39 Perustaja: ILEHTINE Muutettu: 12.6.2001 11:39 Muuttaja: ILEHTINE

WebMusketi: Konteksti - /Kokoelma edustaa paikallisten alempien kastiryhmien esineistöä. Nämä - Windows Internet Explorer

http://tomcat.museovirasto.dom/Musketi/action?cmd=Konteksti&do=Details&&modelClass=com.eds.musketi.model.KontekstiModel&kontekstiid=90624&Konteksti.Hankintaera_KontekstiModelsByHankintaeraidRef.List.Index=1&isOpenWindow=1

Konteksti - /Kokoelma edustaa paikallisten alempien kastiryhmien esineistöä. Nämä ryhmät ovat usein myös sosiaalisesti ja taloudelli ...

Konteksti **Kontekstipaikka** Asetukset .. Sulje

Kopioi Tallenna Peruuta

Hankintaera VK6399:1-200

Kontekstityyppi Yhteiskuntaluokka

Selite Kokoelma edustaa paikallisten alempien kastiryhmien esineistöä. Nämä ryhmät ovat usein myös sosiaalisesti ja taloudellisesti yhteiskunnan alemmaa kerrostumaa.

Toimijan sukunimi/nimi

Alkupvm Loppupvm:

Alkuvuosi Loppuvuosi:

Muu aikamääritys

Aikakausi

Kuvaus

Perustettu: 8.12.2006 16:42 Perustaja: PVAINONE Muutettu: 8.12.2006 16:42 Muuttaja: PVAINONE

Toimijan Sukunimi/nimi

Kohtaan *Toimijan sukunimi/nimi* tallennetaan hankintaeran kontekstiin liittyvien toimijoiden nimet. Nimiä ei kirjoiteta vaan ne valitaan Toimija-osasovelluksen valikosta tai lisätään käyttäen toimintoa *Uusi toimijan sukunimi/nimi*, esim:

*aikaisempi omistaja: Sissonen Simana
alkuperäinen omistaja: Nervander Emil*

Kontekstin aika-tiedot

Valittu konteksti- tai provenienssityyppi liitetään aikaan käyttäen päivämäärä- tai vuosikenttiä, esim:

Tapahtuma: Tall Ships Race Helsingissä

Alkuvuosi 1988

Loppuvuosi 1988

Tyyppi: aikaisempi omistaja

Sukunimi/nimi: Sissonen

Nimi: Simana

Aika: aika jolloin Simana Sissonen omisti hankintaerän esineet

Alkupäivämäärä

Kenttään valitaan kalenterista kontekstin alkupäivämäärä.

Loppupäivämäärä

Kenttään valitaan kalenterista kontekstin loppupäivämäärä.

Alkuvuosi

Kenttään kirjoitetaan kontekstin alkuvuosi, esim:

1956 (ei -56) tai 2012 (ei -12)

900

Loppuvuosi

Kenttään kirjoitetaan kontekstin loppuvuosi, esim.

1956 (ei -56) tai 2012 (ei -12)

901

Muu aikamääritys

Aikakausi

Aikatietojen kirjaus, ks. Esineen tietojen tallennus, Valmistusaika.

Kuvaus

Kenttään kirjoitetaan vapaamuotoinen kuvaus kulloisestakin kontekstista.

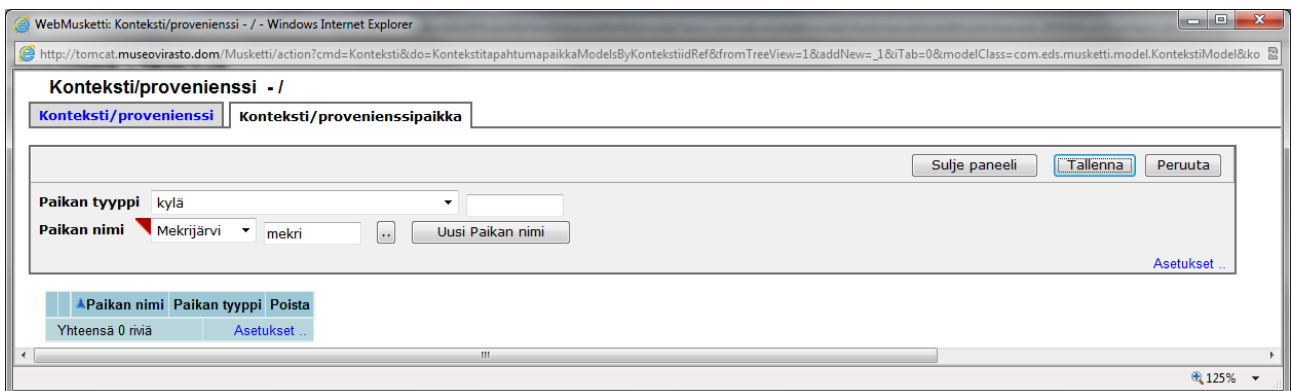
Konteksti/provenienssipaiikka

Paikka -välilehdellä valittu konteksti- tai provenienssityyppi liitetään paikkaan, esim:

Tyyppi: aikaisempi omistaja

Toimijan sukunimi/nimi: Sissonen, Simana

Paikka: Ilomantsi, Mekrijärvi, Sissola



Paikkatietojen kirjaus, ks. Esineen tietojen tallennus, Valmistuspaikka.

HANKINTAERÄN TOIMENPITEET

Välilehdelle tallennetaan hankintaerälle hankinnan jälkeen suoritettavat toimenpiteet kuten sijaintipaikan määrittäminen tai paikan siirto, tallennus tai poisto kokoelmista yms.

Hankintaerä - TE100:-

Hankintapaikka | Esine | **Hankintaerän/hankinnan toimija** | Konteksti/provenienssi

Kortti | **Hankintaerä** | Konservointikohde | Toimenpide | Luovutuspaikka

Tulosta.. Asetukset .. Sulje

Sulje paneeli | Tallenna | Peruuta

Toimenpiteen tyyppi tilapäinen sijainti

Viite

Ehdot

Alkupvm 7.11.2012 Loppupvm:

Vakuutusarvo Valuutta:

Toimipiste Keskusvarasto kes Uusi Toimipiste

Näyttely Uusi Näyttely Toimipiste

Huonetilan nro 123 Huonetilan nimi: varasto

Paikka

Paikkanro1 Paikkanro2:

Tarkenne

Kommentti

Sopivuus

Lisätieto

Asetukset

Toimenpiteen tyyppi	Näyttelyn sijaintipaikka	Näyttely	Toimipiste	Uusin sijainti	Alkupvm	Loppupvm	Poista
Yhteensä 0 riviä							

Asetukset

125%

KUVAN HANKINTAERÄN TIEDOT

Kuvan hankintaerän tiedot tallennetaan pääasiassa kuten esineen hankintaerän tiedot, ks. *Esineen hankintaerä*. Seuraavassa on käsitelty vain niitä kenttiä, jotka poikkeavat esineen hankintaerän tietojen tallennuksesta.

Kuvien lukumäärä

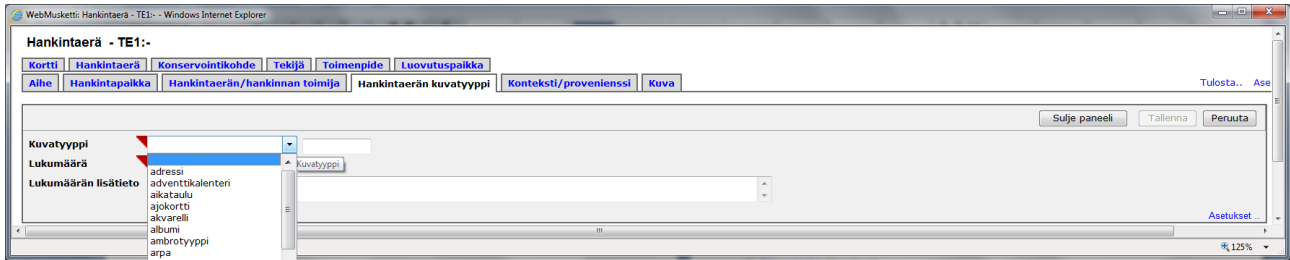
Ei-editoitava kenttä ilmoittaa hankintaerän kuvien lukumäärän automaattisesti sen mukaisesti kuin tiedot on tallennettu kohtaan *Kuvatyyppit*.

Luetteloituja

Ei-editoitava kenttä ilmoittaa hankintaerään kuuluvien, *Kuva* -sovellukseen yksittäisesti luetteloitujen kuvien lukumäärän.

Hankintaerän kuvatyyppi

Hankintaerään kuuluvat kuva-aineistot voidaan tallentaa kuvatyyppien tarkkuudella välilehdellä *Hankintaerän Kuvatyyppi* käyttäen tarjolla olevia pudotusvalikkoja:



Ks. Ohjaustiedot / Kuvatyytit

KUVAN HANKINTAERÄN AIHE

Hankintaerän kuvien aiheet tallennetaan välilehdelle *Aihe*. Aiheita voi olla useita, ja ne tallentuvat peräkkäin listaikkunalle.

Kuvan keskeinen tai pääasiallinen aihe merkitään omaan kenttäänsä. Aihetta täsmentävää ja selittävää tietoa voi tallentaa kenttään *Aiheen tarkenne* sekä *Kuvaus* -kenttään. Lisäksi aiheen paikasta ja kuvan esittämistä henkilöistä voi antaa tietoja omassa kentissään. *Lisätiedot* -kentässä annetaan aiheetä koskevia lisätietoja.

Aihe kuuluu kuva-aineistojen tärkeimpiin hakukriteereihin. Aiheen määrittäminen riittävällä tarkkuudella on siksi tärkeää. Tallennuksessa kannattaakin pohtia kunkin kuvan kohdalla sitä, millä hakusanoilla sitä voitaisiin hakea, esim:

valokuva Kolilta
maisema, Koli, rakennus, hotelli, Pielinen, havupuita, järvi jne.

Aihe/nimi

Esim:

maisema Kolilta
muotokuva
villa Ida
jäänmurtaja Tarmo
kivikautinen asuinpaikka
kupurasolki KM xxxx
Suomen hallitus

Aihetta täsmennetään paikka- ja toimijatiedoilla sekä aiheen tarkenteella ja kuvakohtaisesti asiasanoilla.

Aiheen tarkenne

Aihetta voidaan tarkentaa huomioilla, jotka kertovat sen käsittelystä tai esittämistavasta, esim:

ilmakuva
julkisivu
pohjakaava
aksonometria
lintuperspektiivi
yksityiskohta
alapuoli/yläpuoli

Kansa/heimo

Kansa tai heimo määritellään luetteloitaessa mm. etnografisia kokoelmia, esim.

maasait
saamelaiset
marit

AIHEEN AIKATIEDOT

Aiheen aika tarkoittaa luetteloitavassa kuvassa näkyvän tai kuvatun tapahtuman ajankohtaa, ei siis kuvan valmistusaikaa, esim:

kupurasolki KM xxxx (aiheen aika = viikinkiaika, kuvausaika esim. 1990)

Pvm, vuosi, muu ajan määrittäminen

Käytettävissä olevien tietojen tarkkuudesta riippuen täytetään joko *Pvm*- tai *Vuosikenttä*.

Aikatieto merkitään kohtaan *Pvm* aina silloin kun tieto sisältää sekä päivämäärän että vuoden. Kun tiedossa on pelkkä vuosiluku, merkitään tieto *Vuosi* -kenttään.

Aikatiedot tallennetaan aina kahteen kenttään. Mikäli kyseessä on vain yksi tunnettu aika, se merkitään sekä alkuajankohdaksi että loppuajankohdaksi, esim:

1.1.1900 -1.1.1900
800-900
-200-100

Silloin kun tiedetään aikaväli, merkitään varhempi aika ensimmäiseen ja myöhempi aika toiseen kenttään, esim:

1.2.1999 - 31.2.1999
1998 - 1999

Silloin kun kuvan aiheen aika tunnetaan vain vuosikymmenen, vuosisadan tai aikakauden tarkkuudella, se merkitään kenttään *Muu ajan määrittely*, esim:

1870-luku
1500-luku
Ming -kausi
keskiaika
rautakausi

Tällöin on kuitenkin hyvä hakujen onnistumisen kannalta merkitä sama aika myös vuosilukukenttiin, esim:

1870-luku muodossa 1870-1879
1900-luku muodossa 1900-1999
jne.

Lisätieto

Kentässä voi antaa kuvan aihetta täydentäviä vapaamuotoisia tietoja, esim:

kuvattu ennen restaurointia
mittakaava 1:10.000

AIHEEN PAIKKATIEDOT

Aiheen paikka tarkoittaa paikkaa / paikkakuntaa, joka näkyy tai on kuvattu luetteloitavassa kuvassa ja joka on kuvan sisällön kannalta merkityksellinen, esim:

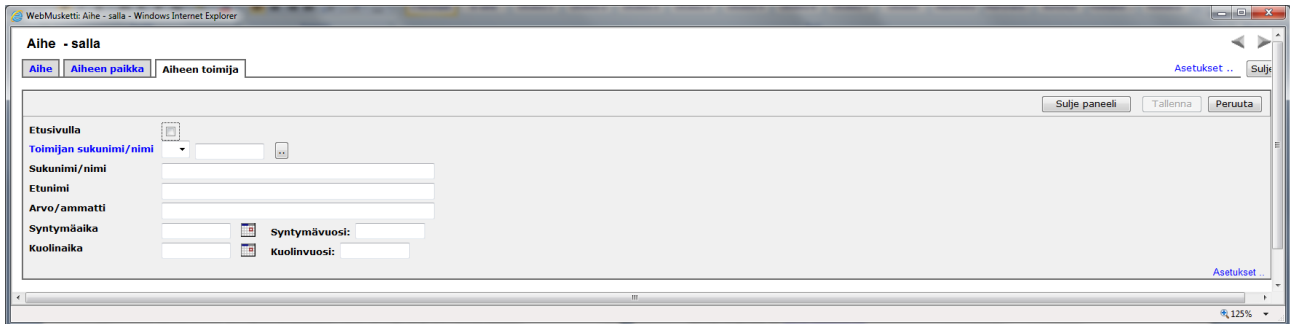
linnavuori - Porvoo
kirkko - Hollola
valaanpyyntiä - Norja, Huippuvuoret
C.G.E. Mannerheim ratsastamassa - Aasia, Kiina, Peking
Suomen hallitus vannoo virkavalaa - Helsinki, Smolna

Paikan tiedot tallennetaan sillä tarkkuudella kuin luetteloitavan kuvan kannalta on relevanttia. Paikan nimen voi kertoa maanosasta, maasta, maakunnasta, läänistä, kunnasta rakennuksesta jne. Luetteloija voi itse valita, millä tarkkuudella haluaa paikan tiedot kirjata, kaikkia paikkatietoja ei ole tarkoitus täyttää.

Ks. myös Hankintaerän paikkatiedot ja Paikka –osasovellus.

AIHEEN TOIMIJAT

Aiheen toimija on henkilö tai henkilöryhmä, joka on kuvattu tai näkyy luetteloitavassa kuvassa. Kaikki esim. luokkakuvassa esiintyvät henkilöt ovat kuvan toimijoita, joiden nimet voidaan tallentaa Muskettiin. Kuitenkin vain osa näistä on syytä tallentaa myös Toimija –tiedostoon.



Toimijan sukunimi/nimi

Toimijan sukunimi tai yhteisön tai yrityksen nimi valitaan alaspöytävalikon avulla Toimija-osasovelluksesta. Mikäli haluttua toimijaa ei valikon kautta löydy, voi luetteloija perustaa uuden toimijan käyttäen *Uusi toimijan sukunimi/nimi* näppäintä, joka avaa yhteyden Toimija-osasovellukseen.

Sukunimi/ nimi

Silloin kun aiheeseen tallennetaan henkilö, jota ei haluta lisätä Toimija-osasovellukseen, käytetään kenttää *Sukunimi/nimi*, johon kirjoitetaan haluttu arvo, esim:

Virtanen

Etunimi

Sukunimi-kenttään kirjatun toimijan etunimi tallennetaan omaan kenttäänsä.

Arvo/ ammatti

Toimijan arvo tai ammatti merkitään kenttään silloin, kun toimijaa ei tallenneta toimijatiedostoon, jossa tietoja voi tallentaa yksityiskohtaisemmin.

Syntymäaika/syntymävuosi

Toimijan syntymäaika merkitään kenttään silloin, kun toimijaa ei tallenneta toimijatiedostoon, jossa toimijasta voi tallentaa tietoja yksityiskohtaisemmin. Syntymäaika on tärkeä identifioiva

tekijä erityisesti silloin, kun on kyseessä yleisesti käytetty nimi. Jos tiedetään tarkka syntymäaika, käytetään kenttää *Syntymäaika*, vuoden tarkkuudella tunnettu syntymä merkitään vuosikenttään.

Kuolinaika/kuolinvuosi

Toimijan kuolinaika merkitään kenttään silloin, kun toimijaa ei tallenneta toimijatiedostoon, jossa toimijasta voi tallentaa tietoja yksityiskohtaisemmin. Kuolinaika on tärkeä identifioiva tekijä erityisesti silloin, kun on kyseessä yleisesti käytetty nimi. Jos tiedetään tarkka kuolinaika, käytetään kenttää *Kuolinaika*, vuoden tarkkuudella tunnettu kuolema puolestaan merkitään vuosikenttään.

Nimien kirjoitustavat, ks. Toimija-osasovellus

HANKINTAERÄN KUVIEN VALMISTUS

Hankintaerien kuvien valmistajia koskevat tiedot tallennetaan välilehdelle *Tekijä*. Hankintaerälle voidaan tallentaa tiedot yhdestä tai useasta kuvaajasta.

Kuvan toimijarooli

Kuvan toimijan rooli valitaan alavetovalikosta, esim:

kuvaaja
kehystäjä
jne.

Sukunimi/nimi

Toimijan sukunimi tai yhteisön tai yrityksen nimi valitaan alavetovalikon avulla Toimija-osasovelluksesta. Mikäli haluttua toimijaa ei valikon kautta löydy, voi luetteloiija perustaa uuden toimijan käyttäen *Uusi toimijan sukunimi/nimi* näppäintä, joka avaa yhteyden Toimija-osasovellukseen.

Kuvien valmistuksen aikatiedot annetaan Hankintaerä-välilehdellä.

ESINE-OSASOVELLUS

Esine –osasovellukseen tallennetaan tiedot kaikenlaisista ja kaiken ikäisistä kolmiulotteisista museoesineistä taideteoksista tarvekaluihin ja käyttöesineisiin, kulkuneuvoihin ym. Esineen tiedot kirjataan tietokantaan siinä museossa, joka omistaa esineen tai on siitä vastuussa. Silloin kun esine on talletettu toiseen museoon, sen tiedot kirjataan myös sijaintimuseon tietojärjestelmään. Kokoelmatietokantaan ei merkitä museoon tilapäisesti lainattuja esineitä.

Esineen tiedot tallennetaan siten, että jokainen esine luetteloidaan erikseen omalle numerolleen. Poikkeuksen tekevät kuitenkin jotkut identtiset tai yhteenkuuluvat esineet, jotka luetaan ryhmänä ja joille annetaan omassa kentässään esineiden lukumäärä. Tällaisia ovat mm. kengät ja käsineet.

ESINE-VÄLILEHDELLE TALLENNETTAVAT TIEDOT

Sekä esineen numeroa, omistusta, valmistusta että kuvailua koskevat tiedot tallennetaan Esinevälilehdelle.

NUMEROTIEDOT

Esineen tietojen tallennus alkaa sen numeron muodostamisesta. Tällöin on ensin määriteltävä, kuuluuko luetteloitava esine hankintaerään vai onko se yksittäisesti hankittu esine, koska numeron muodostaminen tapahtuu näissä tapauksissa eri tavoin.

Esineen numero, esinenumero, inventaarionumero tms. on uniikkinumero, joka yksilöi esineen kaikkine osineen. Numero voi muodostua museotunnuksesta ja erilaisista numeraalisista ja kirjainosista.

Moniosaisen esineen tai kiinteästi yhteen kuuluvien esineiden ollessa kyseessä tulee numeroon liittää jokaisen yksittäisen osan määrittävä alanumero.

Tässä yhteydessä ei oteta kantaa esineiden numerointitapoihin. Kullakin museolla on omat järjestelmänsä. Tärkeintä on, että jokainen esine on yksilöitävissä.

Esineellä saattaa olla eri vaiheissa useita eri numeroita. On tärkeää, että myös nämä mainitaan sekä kerrotaan, mikä numero on ollut kyseessä, esim. aikaisempi inventaarionumero, aikaisemman omistajan käyttämä numero tms. Esineen voimassaoleva esinenumero merkitään omaan kenttäänsä. Muut numerot sekä niiden tyyppi merkitään omiin kenttiinsä, jotka ovat toistettavissa tarvittavan monen numeron tallentamiseksi. Muun numeron tyyppiä varten on alavetovalikossa sanalista.

Esineen numero tallennetaan osakenttiin *Päänumero*, *Alanumero* ja *Tarkenteet*, koska vain erottamalla numeeriset ja alfanumeeriset tiedot toisistaan esineet saadaan tulostumaan numerojärjestyksessä museoittain ja kokoelmittain. Ohjelma kuitenkin yhdistää eri osakentät yhdeksi kokonaisuudeksi kaikilla näytöillä, joilla esineen numero on näkyvissä.

Huom. Numeron muodostamiseen tarkoitettuihin kenttiin ei kirjoiteta välimerkkejä. Ohjelma antaa kenttien väliset merkit automaattisesti.

HANKINTAERÄÄN KUULUVAN ESINEEN NUMERON MUODOSTAMINEN

Hankintaerän numero

Hankintaerään kuuluvan esineen tietojen tallennuksessa hankintaerän päänumero valitaan pudotusvalikon kautta.

Alanumero

Ohjelma tarjoaa kentässä yhtä suurempaa alanumeroa kuin hankintaerään siihen mennessä on tallennettu. Numeron voi joko hyväksyä tai sitä voi muuttaa, mikäli ei halua luetteloida esineitä numerojärjestyksessä.

Tarkenteet

Kenttään kirjoitetaan esineen numeroon kuuluvat tarkenteet.

Esineen numero

Ei-editoitava kenttä näyttää esineen numeron, joka muodostuu kenttään täytettyjen kohtien perusteella. Mikäli numero on oikein, se hyväksytään ja talletetaan, jolloin tiedot siirtyvät esinekortille.

YKSITTÄISEN ESINEEN NUMERON MUODOSTAMINEN

Yksittäisen esineen numeron muodostaminen aloitetaan museo- ja kokoelmatiedoilla:

Museo

Kentässä *Museo* määritellään organisaatio, jonka kokoelmiin esine luetteloidaan. Museo mainitaan, vaikka museota koskeva tunnus ei näkyisi esineen numerossa.

Museota koskevat tiedot tallennetaan kussakin Musketia käyttävässä museossa *Museo* - osasovellukseen, josta ne avautuvat esinekorttiin alavetovalikon kautta. Tietoa ei siis luetteloitaessa kirjoiteta, vaan se valitaan alavetovalikosta.

Kokoelma

Kokoelmatiedot kirjataan kunkin museon käytännön mukaisesti. Musketissa kokoelmatiedot on ennalta tallennettu Kokoelma -osasovellukseen, joten esineen tietoja tallennettaessa haluttu kokoelma valitaan alavetovalikosta, esim:

Historialliset kokoelmat

Kansatieteelliset kokoelmat

Silloin kun kokoelmatunnusta käytetään osana esineen numeroa, ohjelma yhdistää tunnuksen numeroon automaattisesti, esim:

S Seurasaaren ulkomuseon kokoelmat

SU Suomalais-ugrilaiset kokoelmat

VK Yleisetnografiset kokoelmat

Alasvetovalikon vaihtoehdot, ks. *Kokoelma*- osasovellus.

Aineistotunnus

Aineistotunnus liittyy Ylioppilasosakuntien kansatieteellisen museon kokoelmiin. Tunnusta käytetään Museovirastossa vain kansatieteen kokoelmissa. Se valitaan alasvetovalikon vaihtoehdoista A-F:

A – Vaatteet ja pukuun kuuluvat koristukset

B – Huonekalut, astiat ym.

C – Käsityökalut

D – Maanviljelys- ja karjanhoitokalut ynnä kulkuneuvot

E – Metsästys- ja kalastus-kaluja ynnä sota-aseita

F – Muita esineitä

Päänumero

Esineen päänumero kirjataan luetteloivan museon numerointitapaa käyttäen. Päänumero voi muodostua vuosiluvusta tai se voi olla kokoelmien luetteloinnissa käytetty kohoavan numerosarja.

Tarkenteet

Kenttään kirjoitetaan mahdolliset päänumeron tarkenteet. Päänumerolle ei nykyään anneta tarkenteita, mutta niitä on käytetty vanhassa esineluetteloinnissa.

Alanumero

Kenttään kirjoitetaan mahdollinen alanumero.

Alanumeron tarkenteet

Kenttään kirjoitetaan mahdolliset alanumeron tarkenteet.

LUKUMÄÄRÄ JA OSAT

Esineiden lukumäärä

Kukin esine luetteloidaan pääsääntöisesti erikseen, ja jokaiselle esineelle annetaan oma uniikki numeronsa. Joissain tapauksissa kuitenkin voi myös ryhmä esineitä saada yhteisen numeron, esim. arkeologisissa kokoelmissa tai silloin kun kyseessä on joukko identtisiä esineitä.

Mikäli monesta esineestä muodostuva kokonaisuus, esim. astiasto, halutaan luetteloida yhtenä kokonaisuutena yhdelle esinenumeralle, annetaan esineiden lukumäärä kentässä *Esineiden lkm.* Tällöin kuitenkin *Materiaalit/mitat* kenttien täyttäminen tulee ongelmalliseksi. Niinpä on suositeltavampaa luetteloida kukin esine erikseen, ja kertoa esineiden yhteenkuuluvuus välilehdellä *Yhteenkuuluva esine.*

Osien lukumäärä

Silloin kun esineessä on useita osia, merkitään osien lukumäärä kenttään *Osien lkm.*

AINEISTOTYYPPI JA KUVAUS

Aineistotyyppi

Aineistotyyppin määrittely on tarpeen kirjastojen, arkistojen ja taide- sekä kulttuurihistoriallisten museoiden tietovarantojen yhteiskäytön kannalta. Aineistotyyppit on määritelty KAMUT-työryhmässä:

painettu tekstijulkaisu (kirjat, artikkelit, lehdet, vuosikirjat, sarjat);

käsikirjoitus (painamattomat yksittäiset tekstijulkaisut);

arkistoaineisto (painamaton ja julkaisematon kollektiivisena kokonaisuutena käsiteltävä teksti-, nuotti-, kartta-, kuva-, mikrotallenne-, atk- ym. aineisto);

nuotti (nuottijulkaisu tai -käsikirjoitus);

kartta;

liikkuva kuva (elokuvat, videot, kaitafilmit, mediataide);

kuva (painokuvat, valokuvat, grafiikka, piirustukset, maalaukset, muut kaksiulotteiset taideteokset);

esine (kulttuurihistorialliset esineet, veistokset, esineteokset, tekstiiliteokset, taideteollisuus, ympäristötaideteokset, installaatiot, muut kolmiulotteiset taideteokset);

äänite, puhe;

äänite, musiikki ;

mikrotallenne (mikrofilmit, mikrokortit);

atk-tallenne (tietokannat, tietokoneohjelmat, -pelit, CD-ROM, elektroninen taide);

moniviestin (luetteloitavan kohteen osat kuuluvat kahteen tai useampaan aineistotyyppiin, joista yksikään ei ole määräävä, esim. paketti, johon kuuluu kirja, kasetti ja video) paketti, johon kuuluu kirja, kasetti ja video).

Ks. *KAMUT*- tietorakenne: kirjastojen, arkistojen ja taide- sekä kulttuurihistoriallisten museoiden yhteiskäyttöiset luettelointitiedot. Projektin loppuraportti 19.3.1997. Helsinki 1997. - <http://www.narc.fi/kamut/sisallys.html>.

Kuvaus

Kenttä *Kuvaus* on vapaamuotoinen tekstikenttä, johon kirjoitetaan esineen fyysisiä ominaisuuksia kuvaava teksti. Kenttään ei tule kirjata sellaisia asioita, jotka käyvät ilmi täsmällisemmin määritellyissä kentissä kuten *Materiaali/mitta*. Myöskään sellaisia piirteitä ei tule kuvata, jotka ovat itsestään selvästi nähtävissä esineen kuvista ja joilla ei ole merkitystä hakujen kannalta.

Taideteoksen ollessa kyseessä kentässä voi esittää teosta koskevaa kuvailua, ja kirjoittaa siihen esim. teoksessa esiintyvät tekstit (vrt. merkinnät). Teoksen aihe kuitenkin tallennetaan kenttään *Aihe*.

OMISTUSTIEDOT

Oikeudellinen asema

Kohdassa määritellään esineen tai teoksen oikeudellinen asema luetteloivassa museossa. Vaihtoehdot valitaan alasvetovalikosta, esim:

omistus

talletus

Ks. Ohjaustiedot.

Omistaja

Esineen tai teoksen omistaja kirjataan käyttäen alasvetovalikon vaihtoehtoja. Museoviraston museoissa omistaja on yleensä Museovirasto ja muissa museoissa ao. luetteloiva museo.

Omistajan nimi

Muun kuin luetteloivan museon omistaman esineen omistaja. Omistaja valitaan alasvetovalikon kautta Toimija-osasovelluksesta. Mikäli toimijaa ei löydy tiedostosta, se lisätään sinne käyttäen näppäintä Uusi omistajan nimi.

Nimien kirjoitus, ks. Toimija- osasovellus.

Credit line

Kenttään kirjataan tieto siitä, missä muodossa esineen/teoksen omistajan tiedot annetaan julkisuuteen näyttelyssä tai julkaisussa. Kenttä täytetään silloin, kun tieto poikkeaa omistajatiedosta, esim:

yksityisomistus

Tekijänoikeus

Silloin kun teoksen tekijänoikeus on suojattu, kenttään kirjataan tekijänoikeuden omistaja tai huomautus tekijänoikeuden voimassaolosta. Esim. taiteilijoiden kohdalla tekijänoikeus on voimassa 70 vuotta taiteilijan kuolemasta.

Diariointipäivämäärä

Diariointipäivämäärä valitaan kalenterista. Mikäli esineestä tiedetään vain diariointivuosi, kuten saattaa olla vanhojen hankintojen kohdalla, merkitään päivämääräksi 31.12.ao. vuonna.

Silloin kun luetteloitava esine kuuluu hankintaerään, päivittyy diariointipäivämäärä esinekortille automaattisesti hankintaerän tiedoista.

AJOITUSTA JA VALMISTUSTA KOSKEVAT TIEDOT

Ajoitus ja valmistuspaikka ovat esineen keskeisiä historiatietoja. Ne liittävät esineen taustaansa, maantieteelliseen ja ajalliseen kulttuuriin, ja lisäksi ne saattavat kertoa jo sellaisenaan esineen ulkonäöstä ja ominaisuuksista. Tiedot kuuluvat museoiden yleisimpiin hakukriteereihin.

Valmistustapa

Valmistustapa määritellään silloin, kun se on esineen kannalta relevanttia eikä itsestään ilmene esineestä. Tieto voi olla tarpeen sellaisten esineiden yhteydessä, joita tuotetaan sekä teollisesti että käsityönä, esim. keramiikka- ja lasiesineet, vaatetus ja jalkineet, käsin painettu kirja yms. Valmistustapa valitaan valikon vaihtoehtoista:

käsityö (esim. kirja)

teollinen

luonnontuote (esim. päivännäkemätön)

VALMISTUSAIKA

Päivämäärä ja vuosi

Valmistuksen aikatiedot tallennetaan aikavälinä kahteen vuosi- tai päivämääräkenttään. Silloin kun kyseessä ei ole aikaväli, merkitään molempiin kenttiin sama päivämäärä tai vuosi.

Mikäli valmistusaika tunnetaan päivämäärän tarkkuudella, täytetään tiedot päivämääräkenttiin.

Mikäli päivämääriä ei tiedetä, käytetään vuosikenttiä.

Mikäli valmistus on tapahtunut ennen vuotta 1753 (ennen Suomen siirtymistä käyttämään nykyistä, gregoriaanista kalenteria), käytetään vuosilukukenttiä ja tarkka päivämäärä merkitään lisätietokenttään.

Mikäli luetteloiija täyttää vain toisen aikakentistä, ohjelma tallentaa valitun päivämäärän tai vuoden myös aikavälin täyttämättä jääneeseen kenttään.

Ohjelma tarkistaa automaattisesti, että ensimmäinen pvm tai vuosi on pienempi kuin jälkimmäinen. Mikäli näin ei ole, ohjelma huomauttaa asiasta.

Silloin kun aikatiedot tiedetään vain vuosikymmenen tarkkuudella, merkitään vuosikymmen vuosilukukenttiin ja lisätiedoissa kerrotaan, että kyseessä on vuosikymmen eikä pitkäaikainen hankinta.

Esim. kun valmistus on tapahtunut 1990-luvulla, kirjataan kenttään
Valmistuksen alkuvuosi luku 1990 ja kenttään *Valmistuksen loppuvuosi* luku 1999.
Lisätietokenttään kirjoitetaan täydentävänä tietona ” 1990-luku”.

Valmistuksen alkupäivämäärä

Kenttään valitaan kalenterista valmistuksen alkupäivämäärä.

Valmistuksen loppupäivämäärä

Kenttään valitaan kalenterista valmistuksen loppupäivämäärä, joka voi olla sama kuin hankinnan alkupäivämäärä.

Valmistuksen alkuvuosi

Kenttään kirjoitetaan valmistuksen alkuvuosi, esim:

1956 (ei -56) tai 2012 (ei -12)
900
-100

Valmistuksen loppuvuosi

Kenttään kirjoitetaan valmistuksen loppuvuosi, esim:

1956 (ei -56) tai 2012 (ei -12)
1100
-10000

Ennen ajanlaskun alkua tapahtunut valmistus merkitään – merkillä, esim:

Valmistuksen alkuvuosi -200
Valmistuksen loppuvuosi -100

Muu ajan määrittäminen

Silloin kun aikatiedot tiedetään vain vuosikymmenen tarkkuudella, merkitään vuosikymmen vuosilukukenttiin ja valmistusajan lisätiedoissa kerrotaan, että kyseessä on vuosikymmen eikä pitkäaikainen hankinta.

Esim. kun valmistus on tapahtunut 1990-luvulla, kirjataan kenttään *Valmistuksen alkuvuosi* luku 1990 ja kenttään *Valmistuksen loppuvuosi* luku 1999. Valmistuksen lisätietokenttään kirjoitetaan täydentävänä tietona ” 1990-luku”.

Aikakausi

Aikakausi voidaan määritellä myös verbaalisesti. Tieto voidaan kirjata ao. kenttään joko yksinään tai täydentämään muussa kentässä numeraalisesti ilmaistua ajanmäärettä, esim:

Ming -kausi
keskiaika
rautakausi

Ajoituksen lähde

Kentässä viitataan ajoituksen lähteeseen, joka voidaan yksilöidymmin määritellä välilehdellä *Lähteet/lisätiedot*, esim:

kirjallisuus
arkistolähteet

Ajoituksen metodi

Ajoituksen metodi on tärkeä tieto arvioitaessa ajoituksen luotettavuutta. Kenttään merkitään käytetty metodi, esim:

dendrokronologia
C 14
röntgentutkimus

VALMISTUSPAIKKA

Valmistuspaikan tiedot näkyvät Esine-välilehdellä, mutta ne tallennetaan välilehdellä *Valmistuspaikka*. Paikan nimen voi kertoa maanosasta, maasta, maakunnasta, läänistä, kunnasta rakennuksesta jne. Luetteloija voi itse valita, millä tarkkuudella haluaa paikan tiedot kirjata, kaikkia paikkatietoja ei ole tarkoitus täyttää.

Paikkatiedot tallennetaan määrittämällä sekä paikan tyyppi että nimi. Nimet tulostuvat esinekortille paikan tyyppien mukaisessa järjestyksessä suurimmasta yksiköstä pienimpään (maanosa, maa, kaupunki, katu jne.).

Mikäli paikan tyyppiä ei tiedetä, voi nimen tyyppiä valita *Luokittelematon paikka*, mutta tätä ei hakujen kannalta suositella. Paikkatiedot tallennetaan niin monta kertaa kuin paikan tyyppiä halutaan määrittellä.

Paikan tyytit, ks. Ohjaustiedot.

Paikan nimet, ks. Paikka-osasovellus.

Paikan nimi

Paikan nimi valitaan pudotusvalikon avulla Paikka-osasovelluksesta. Mikäli nimeä ei löydy sieltä, se lisätään käyttäen näppäintä *Uusi paikan nimi*.

Ks. Paikka-osasovellus.

Paikan tyyppi

Kentän alasvetovalikosta valitaan halutun paikan tyyppi, esim:

maa

maanosa

pitäjä/entinen Suomen kunta

OMINAISUUDET

Esineen valmistustapaa, tyyliä ja koristelua, laitteen mallia, tyyppiä ja teknisiä ominaisuuksia ym. koskevat tiedot tallennetaan Esine-välilhedellä. Vaikka *Kuvaus* -kentässä voidaan vapaammin kuvata samoja ominaisuuksia, annetaan tiedot tässä yhteydessä hakujen helpottamiseksi täsmällisiä sanastoja käyttäen.

Tekniset ominaisuudet

Kenttään kirjataan laitteen tai muun vastaavan relevantit tekniset ominaisuudet, esim:

(matkapuhelin, slanginimi kännykkä) digitaalinen, analoginen

(kello) vedettävä, paristolla toimiva

(kirjoituskone) sähkökäyttöinen

(valaisin) kaasulla toimiva

Tyyli

Tyylin ilmoittaminen on ongelmallista, koska kyseessä on tulkinnanvarainen, ei eksakti tieto.

Kenttään *Tyyli* kirjataan esineen tai teoksen taidehistoriallinen tai muu tyyli. Tyyli voi perustua

mm. taidesuuntaukseen, historialliseen kauteen, ryhmään, koulukuntaan tai liikkeeseen, kansallisuuteen, alueeseen tai miljööseen, esim:

barokki
renessanssi
impressionismi
kustavilainen tyyli

Tyylit valitaan ensisijaisesti alavetovalikosta. Kun on kyseessä harvinainen etnografinen tyyli, voi sen nimen kirjoittaa vapaasti kirjoitettavaan kenttään. On kuitenkin suositeltavaa valita tyylit alavetovalikosta, koska tällöin niiden kirjoitustapa pysyy yhtenäisenä, ja ohjaustaulun kautta tyylinimikkeitä voidaan muuttaa ryhmänä.

Ks. Ohjaustiedot.

Erityispiirteet

Esineiden erityispiirteet ovat tärkeitä niiden identifioinnissa. Erityispiirteillä tarkoitetaan monenlaisia esineissä ilmeneviä, yleensä ainutkertaisia piirteitä, jotka ovat voineet syntyä niiden valmistusprosessissa tai esineisiin kohdistuneissa toimenpiteissä, esim:

värivalumia pinnassa
pohjassa paikkaus

Erityispiirteet eivät ole sama kuin kuntokuvaus, ks. Esineen kuntotiedot

Malli

Malli tarkoittaa esineen tai laitteen vuosi- tai muuta mallia, esim:

vuosimalli 1997

Tyyppi

Kenttään kirjataan esineen tai laitteen tyyppi, sarjamerkintä tms., esim:

5110 (matkapuhelin, kännykkä, valmistaja Nokia)

Väri

Kenttään merkitään esineen pääasiallinen väri käyttäen alavetovalikon vaihtoehtoja. Tieto väristä tallennetaan silloin, kun sillä on esineen tai hakujen kannalta merkitystä. *Kuvailu* ja *Koristelu* -kentissä voi antaa yksityiskohtaisempia tietoja esineiden väreistä. Esim:

(Savoy -maljakko) sininen
(Kilta -astiasto) keltainen
(juomalasi) vihreä

Koristelu

Kentässä voidaan esineen koristelu kuvata yksityiskohtaisesti silloin, kun asia ei selvästi ilmene kuvista tai kentästä *Kuvaus*.

ESINEEN NIMITIEDOT

Esineelle voidaan antaa yksi tai useampi nimi esineen luonteesta riippuen. Esineellä voi olla useita rinnakkaisia tai eri käyttöyhteyksiin tai käyttäjäryhmiin liittyviä nimiä kuten murrenimet, paikalliset nimet, puhekielen nimet, tieteelliset nimet jne. Nimiä kirjataan tarpeellinen määrä, ja ne merkitään kukin omaan kenttäänsä. Nimikenttiin kirjataan myös määrittävät ominaisuudet kuten esineen liittyminen sukupuoleen tai ikäryhmään, esim. naisten hattu, lasten kengät. Esineen nimeä vastaa taidemuseoissa luokittelu pää- ja erityisluokkiin (esim. maalaus - miniatyyri; veistos - reliefi), ks. myös kohta *Luokitus*. Nimitiedoissa voidaan antaa informaatiota myös esineen/teoksen statuksesta, luomisen asteesta, esim. luonnos, harjoitelma jne. ja käyttötarkoituksesta, funktiosta, esim. alttariveistos.

Luetteloinnissa on huomioitava, että esinettä voidaan luonnehtia monilta eri näkökannoilta - sillä voi olla perusnimityksensä ja peruskäyttönsä lisäksi jokin erityinen ominaisuus, joka tekee sen tärkeäksi ja jonka vuoksi se on hankittu kokoelmiin. Esineen nimi tulee miettiä yhteydessä asiasanoihin ja luokitteluun (esim. paperileikkaus - Valentinen päivän koriste ; lusikka - matkamuisto ; maalöytö - raha).

Esineen nimen kirjaamista auttaa pohdinta: miten esine on löydettävissä tietojärjestelmästä.

Esineelle voidaan siis määrittellä useita nimiä. Riippumatta nimien määrästä on jokaiselle esineelle annettava yleiskielinen nimi, esim:

*erityisnimi sandaali, yleiskielinen nimi jalkine
paikallinen/murrenimi harakka, yleiskielinen nimi päähine*

Esineen yleiskielisenä nimenä tulee pyrkiä käyttämään suomenkielistä nimeä.

Esineen nimen auktoriteetti mainitaan silloin kun sellaista on käytetty. Auktoriteetti voi olla kirjallinen lähde tai henkilö tai museo, joka on antanut esineelle nimen. Esim. taideteoksen osalta voidaan kohdassa *Auktoriteetti* kertoa, kuka on antanut teokselle nimen (taiteilijan antama nimi, museon antama nimi jne.).

Esineen nimen määrittelyyn vaikuttaa myös kokoelman luonne. Yhdessä museossa riittävä yleiskielinen nimi ei välttämättä ole tarpeeksi eksakti kyseisen tyyppisiin esineisiin erikoistuneessa spesiaalimuseossa. Tällöin joudutaan menemään yleisnimestä tarkempiin nimityksiin.

Kullekin esineen nimelle tulee valita tyyppi, joka valitaan alavetovälisestä.

Ks. Ohjaustiedot.

Yleisnimi

on esineen yleiskielinen nimitys, esim:

päähine (asiasana päähineet, vaatetus jne.)

maalaukset (asiasana taideteokset, taulut jne.)

vene (asiasana merenkulku, veneet jne.)

Taideteosten yleisnimenä voidaan käyttää VATI –luettelointiohjeiden pääluokkia, esim:

grafiikka

maalaukset

piirustus

veistos

Erityisnimi

on yleiskielistä nimitystä tarkempi nimitys, joka voi ilmaista mm. esineen funktion, esim:

alttariveistos (yleisnimi veistos, asiasana taideteokset, kirkkotaide)

purjvene (yleisnimi vene, asiasana merenkulku, veneet)

Alkuperäisyyden astetta kuvaava nimitys

Esineen alkuperäisyyden astetta, sen luomisen tai valmistumisen vaihetta tai statusta voi luonnehtia käyttämällä sitä kuvaavia termejä (vrt. kohta [Yhteydet](#)), esim:

luonnos

harjoitelma

Nimen tarkenne

Tarkenne liittyy esineen nimeen tarkentavia mm. esineen käyttäjään tai valmistusmateriaaliin tai -tapaan liittyviä ominaisuuksia, esim:

lasten kengät (yleisnimi jalkineet, asiasana vaatetus jne.)

tilkkutäkki (yleisnimi peite, asiasana esim. vuodevaatteet)

Rinnakkaisnimi

Rinnakkaisnimi voi olla esim. taideteoksesta alkuperäisen nimen ohella yleisesti käytetty nimi.

Teosnimi/nimeke

Teosnimi/nimeke kirjoitetaan silloin, kun kyseessä on maalauksen, sävellyksen tai muun taideteoksen, kirjan tai julkaisun tai muun esineen annettu nimi. Teosnimi/nimeke on yleensä taideteoksen tärkein hakukriteeri. Kohtaan kirjataan teoksesta yleisesti käytetty nimi riippumatta sen antajasta, esim:

Kesämaisema (yleisnimi maalaus, asiasana kuvataide ym.)

Kalevala (yleisnimi kirja)

Silloin kun taideteoksella ei ole nimeä, käytetään muotoa *nimeämätön*.

Käännös alkuperäisestä nimestä

Alkuperältään ulkomaisista teoksista käytetään usein käännöstä, esim:

Lapsuuden muisto (teoksen alkuperäinen nimi Iz detstva, asiasana taideteokset, taulut jne.)

Tuotenimi/merkki

Esineen tuotenimi tai merkki tallennetaan silloin, kun kyseessä on tunnettu tuotemerkki, esim:

Barbie (yleisnimi nukke, asiasana leikkikalut yms.)

Kilta (yleisnimi astiasto, asiasanat ruokailuastiat jne.)

Lewis (yleisnimi housut, slanginimi farkut jne.)

Paikallinen /murrenimi

Murrenimelle tai vain tietyssä paikassa tai rajatulla alueella käytetylle nimelle valitaan tyypiksi paikallinen/murrenimi. Usein tällainen nimi ei ole ymmärrettävä tarkoitettulla tavalla ilman yleiskielistä nimitystä, esim:

äkäj (yleisnimi päähine, asiasana esim. päähineet, vaatetus)

harakka (yleisnimi päähine)

Slanginimi

Slanginimi voidaan antaa esineelle, joka on tai on käyttöaikanaan ollut yleisesti tai käyttäjäpiirissään tunnettu ko. nimellä, esim:

bootsit (yleisnimi saappaat, erityisnimi nahkasaappaat, asiasana jalkineet)

kännykkä (yleisnimi puhelin, erityisnimi matkapuhelin)

Teoksen alkuperäinen nimi

Alkuperäinen nimi voi olla mm. taiteilijan teokselle antama nimi silloin, kun teos yleisesti tunnetaan jollain muulla nimellä, esim:

Iz detstva (käännös alkuperäisestä nimestä Lapsuuden muisto, asiasana taideteokset, taulut jne.)

Tieteellinen nimi

Tieteellinen nimi voidaan haluttaessa antaa mm. täytetylle eläimelle tai kasville tai eläimen tai kasvin kuvalle, esim:

boletus edulis (yleisnimi sieneni, erityisnimi herkkutatti, erityisnimi kivitatti, asiasana sienet)

Nimi vieraalla kielellä

Valintalistassa on mahdollisuus antaa nimen käännökset ruotsiksi, englanniksi, saksaksi, ranskaksi ja venäjäksi ym. Käännös merkitään silloin, kun esine tai teos on tunnettu myös kyseisellä kielellä, esim. se on ollut näyttelyssä ja sen nimi on julkaistu käännettynä näyttelyluettelossa. Kieliä voidaan Muskettiin lisätä tarvittaessa.

Omakielinen nimi

Esineen nimi sen hankinta- ja käyttöpaikan kielellä, esim:

KRÔKRÔKTI (yleiskielinen nimi sulkapäähine, kansa/heimo xikrinit)

salt'ti-poar'ti (yleisnimi suola-astia, murrenimi kiikka, asiasanat astiat ym.)

Alkuperäinen luettelointinimi

Vanhoihin esinetietoihin tallennettu esinenimi, jota nykykäytäntö ei samassa merkityksessä käytä.

NIMI

Esineen nimityyppiä vastaava nimi kirjoitetaan Nimi –kenttään. Esineelle annetaan niin monta nimeä kuin kulloinkin on tarpeen, esim:

Nimityyppi = yleisnimi – Nimi = valaisin

Nimityyppi = teosnimi/nimeke – Nimi = Välskärin kertomuksia

Auktoriteetti

Esineen nimen auktoriteetti mainitaan silloin kun sellaista on käytetty. Auktoriteetti voi olla kirjallinen lähde tai henkilö tai museo, joka on antanut esineelle tai teokselle nimen.

Esineen nimi otsikossa

Kohdassa valitaan, mitkä luetteloitavalle esineelle annetut nimet halutaan näkyviin Esine-kortilla ja hakutulostuslistoilla.

MUU NUMERO

Esineellä voi olla eri vaiheissa useita eri numeroita. On tärkeää, että myös nämä mainitaan sekä kerrotaan mikä numero on ollut kyseessä, esim. aikaisempi inventaarionumero, aikaisemman omistajan käyttämä numero tms.

Tieto toistetaan niin monta kertaa kuin on tarpeen kaikkien aikaisempien numeroiden kirjaamiseksi.

Muun numeron tyyppi

Muun numeron tyyppi kertoo minkälaisesta numerosta on kyse. Tyyppi valitaan alavetovalikosta, esim:

vanha esinenumero

aikaisemman omistajan numero

väliaikainen numero

Ks. Ohjaustiedot/Muun numeron tyyppi.

Muu numero

Kenttään kirjoitetaan esineen muu kuin voimassa oleva esinenumero.

Käytön alkuvuosi /Käytön loppuvuosi

Muun numeron käyttöaika merkitään vuosien tarkkuudella. Käyttöaika tallennetaan aina kenttiin *Käytön alkuvuosi* ja *Käytön loppuvuosi*.

ESINEEN HANKINTATIEDOT

Hankintaa koskevat tiedot saattavat liittyä joko yksittäiseen esineeseen tai kokonaiseen hankintaerään tai molempiin. Esine voi olla yksittäisosto tai -lahjoitus, mutta se voi myös olla suurempaan hankintaerään tai hankintayhteyteen kuten keruumatkaan liittyvä esine, jonka yksittäinen hankinta poikkeaa erän muista hankinnoista. Tällaisissa tapauksissa täytetään tiedot sekä hankintaerästä että siihen kuuluvan yksittäisen esineen hankintatavasta.

Yksittäisen esineen hankintatiedot tallennetaan Esine-välilehdeltä avautuvan tallennusruudun kautta.

Yksittäisen esineen hankintatiedot tallennetaan kuten hankintaerän hankintatiedot, ks. Hankintaerä-osasovellus.

ESINEEN KUVAILUTIEDOT

Esineen yksiselitteinen identifiointi on kokoelmien hallinnan peruskysymyksiä. Yksittäisen esineen tunnistamisen tulee olla mahdollista useiden lähes identtistenkin esineiden joukosta. Tunnistus ja esineen tuntomerkkien antaminen on ratkaisevan tärkeää esim. kadonneen esineen takaisin saamisessa.

Esineen kuvailu tukee sen tunnistusta. Tarkat materiaali- ja mittatiedot, kuvaus, tekniikka, tyyli ja koristelu sekä tiedot esineen erityispiirteistä ja esineessä olevista merkinnöistä samoin kuin kuntokuvaus auttavat identifiointia.

MATERIAALI/MITAT

Esineen materiaali-, tekniikka- ja mittatiedot tallennetaan yhdessä, koska tällöin voidaan täsmällisesti kuvata sellaisia esineitä, jotka muodostuvat eri materiaaleista tehdyistä osista.

Materiaali/mitta-tiedot toistetaan niin monta kertaa kuin halutaan tallentaa erilaisia materiaali- ja mittatietoja.

Materiaali/mitta tallennusnäytön yläosassa määritellään, koskevatko tallennettavat tiedot koko esinettä vai esineen osaa ja ovatko mitat teoksesta kehyksen/jalustan kanssa.

Koko esine

Ruutu valitaan silloin kun tallennettavat tiedot koskevat koko esinettä.

Osa

Mikäli kenttä *Koko esine* ei ole valittu, on kenttään *Osa* kirjoitettava sen esineen osan nimi, josta taulun kentissä aiotaan antaa materiaali-, mitta- tai tekniikkatietoja, esim:

(kansallispuku) helma, hiha, vyötärö
(veitsi) kahva, terä
(purjevene) runko, köli, masto, purje
(maalaukset) kehykset, valoaukko
(veistos) jalusta

Mitat kehyksen/jalustan kanssa

Silloin kun taideteoksesta annetaan kokonaismitat erittelemättä kehyksen tai jalustan mittoja tai materiaaleja, aktivoidaan ko. valintaruutu. Vrt. ed. kohta: *Osa*.

Uloottuvuus

Kenttään *Uloottuvuus* kirjataan se, mitä esineestä on mitattu. Esineen luonteesta riippuen kyseessä voi olla pituusmitta, paino, kesto, pitoisuus, vetoisuus jne. Kentässä voidaan myös määritellä suurin tai pienin pituus jne., ja esim. valoaukon mitat teoksesta, jonka kehyksiä ei ole avattu.

Mitattava ulottuvuus valitaan alavetovalikosta, esim:

(veitsi) pituus

(maalauk) korkeus, leveys

(raha) paino

(jalometalliesine) pitoisuus

(video, filmi) kesto

(kehystetty teos) valoaukon korkeus, valoaukon leveys

(kirja) sivumäärä

Uloottuvuudet, ks. Ohjaustiedot/*uloottuvuudet*.

Mittaluku ja yksikkö

Mittaluku kertoo mitatun ulottuvuuden numerona, joka kirjoitetaan kenttään. Mittayksikkö tallennetaan käyttäen alavetovalikon vaihtoehtoja, esim:

mm

cm

m

g

kg

Mittayksiköt, ks. Ohjaustiedot/*mittayksiköt*.

MATERIAALITIEDOT

Materiaalit määritellään sillä tarkkuudella kuin kulloisenkin esineen kannalta on olennaista. Yleensä mainitaan vain esineen päämateriaali, ei liittämismateriaaleja. Esim. puusta tehdystä tuolista ei mainita sitä, että osat on yhdistetty liimalla. Liittämismateriaali mainitaan kuitenkin silloin kun se on relevanttia, esim. osat ommeltu yhteen poron jänteellä.

Materiaali kirjataan käyttämällä alavetovalikon vaihtoehtoja. Tiedot tallennetaan niin monta kertaa kuin halutaan luetella esineessä käytettyjä materiaaleja. Mikäli materiaali on niin

harvinainen, ettei sitä ole valikossa tai sitä ei sinne haluta, kirjoitetaan se vapaasti kirjoitettavaan kenttään.

Materiaalitietoja tallennettaessa voidaan käyttää kolmea kenttää: Materiaali, materiaalin tarkenne (laji) ja materiaalin tarkenne (olomuoto/työstö). Materiaalista tulee aina kirjata yleisnimi (materiaali), ei esim. pelkkä hopea (metalli) tai mahonki (puu), jotka kirjataan kenttään *Materiaalin tarkenne*. Tällä vältetään siltä, että haettaessa esim. metalliesineitä hakuehtoihin ei tarvitse luetella kaikkia mahdollisia metalleja.

Ohjaustietojen materiaaliveitohdot on tallennettu käyttäen perusteena paitsi itse materiaaleja myös niiden yleisiä ilmenemismuotoja esineiden valmistuksessa. Esim. puuvilla ja villa löytyvät tarkenteina sekä päämateriaalista luonnonkuidut, kangas että lanka.

Materiaali kannattaa miettiä myös yhteydessä asiasanoihin.

Materiaali

Materiaali -kenttään tallennetaan esineen päämateriaali, joka valitaan alasetoalistosta, esim:

kivi
kangas
metalli
puu

Ks. Ohjaustiedot/Materiaalit.

Erityismateriaali (Materiaalin tarkenne)

Materiaalin tarkenne (laji) tarkoittaa *Materiaali* -kentässä kirjattua tietoa, esim. materiaali = puu, materiaalin tarkenne = koivu.

Materiaalin tarkenne valitaan alasetoalistosta. Jos päämateriaaliksi on valittu puu, antaa alasetoalistko vaihtoehtoiksi erilaisia puulajeja. Jos päämateriaaliksi on valittu kivi, saa materiaalin tarkenteena alasetoalistosta esiin erilaisia kivilajeja, esim.

pellava (materiaali kangas, luonnonkuitu jne.)
koivu (materiaali puu)
hopea (materiaali metalli)
marmori (materiaali kivi)

Ks. Ohjaustiedot/Materiaalin tarkenne.

Materiaalin työstö

Materiaalia voidaan täsmmentää myös käyttämällä sen olomuotoa tai työstöä kuvaavia sanoja, esim:

sametti (materiaali kangas, tarkenne puuvilla)
kimpi, lauta jne. (materiaali puu, tarkenne mänty, kuusi jne.)

Ks. Ohjaustiedot/Materiaalin tarkenne.

Pintamateriaali/pintakäsittely

Pintamateriaali tai pintakäsittely määritellään tarvittaessa sellaisissa tapauksissa, joissa esineen pinnan käsittely olennaisesti vaikuttaa esineen luonteeseen tai on sen hoidon kannalta tärkeää tietää. Pintamateriaali voi olla viilutus puuesineessä, emalointi metalliesineessä, lakka, maali tai vernissa yms. Pintamateriaali ei ole teoksen öljy- tai vesiväri, vaikka ne ovat pinnassa, koska ne ovat esineen varsinaisia materiaaleja.

Pintamateriaali valitaan alasetoalikoista, esim:

emalointi
kultaus
lakka
lasitus
maali
petsi
tervaus

Ks. Ohjaustiedot: Pintamateriaali.

Pohjamateriaali

Pohjamateriaali määritellään teokselle, joka on tehty jonkin materiaalin päälle. Esim. taideteos on voitu tehdä kankaalle, puulle, paperille jne. Pohjamateriaali valitaan alasetoalikon vaihtoehtoista, esim:

kangas
kartonki
paperi
luu

Ks. Ohjaustiedot/Pohjamateriaali.

TEKNIKKATIEDOT

Tekniikka

Tekniikan laji valitaan alasetoalikoista, esim:

grafiikan menetelmät
kudontatekniikat
maalaustaiteen tekniikat
metallitekniikat
puutekniikat

Ks. Ohjaustiedot /Tekniikan lajit

Tekniikkatarkenne

Kenttä *Tekniikka* on sidoksissa kenttään *Tekniikan laji*. Sen valikkovaihtoehdot määrittelevät tarkemmin edellisessä kentässä käytetyn lajin, esim:

grafiikan menetelmät – akvatinta, viivasyövytys
kudontatekniikat – palttina
käsityötekniikat - ompelu
maalaustaiteen tekniikat – fresko
metallitekniikat – valaminen, taonta, lyönti, filigraanitekniikka
puutekniikat - sorvaus, veisto

Tekniikat, ks. ohjaustiedot.

MERKINNÄT

Merkintöjä koskevat tiedot ovat tärkeitä esineen identifioinnissa. Ne voivat olla vedosmerkintöjä, valosnumeroja, sarjanumeroita, signeerauksia, tehtaan leimoja, omistuksia tai tuotemerkkejä. Ne voivat sijaita itse esineessä tai esim. taideteoksen kehyksessä, taustassa tai jalustassa.

Merkintöjen kirjaaminen mahdollisimman tarkkaan on tärkeää niin tutkimuksen kuin esineiden identifioinnin kannalta.

Tietoryhmän tiedot ovat toistettavissa, ja ne pitää kirjata jokaisen merkinnän osalta erikseen.

Merkinnän tyyppi

Merkinnän tyyppi kirjataan käyttäen alavetovalikon vaihtoehtoja, esim:

leima
merkintä
nimikointi
signeeraus
omistus
puumerkki
tuotemerkintä

Grafiikan merkinnöistä käytetään sanaa *merkintä*, ja kulloisenkin merkinnän teksti kirjoitetaan kohtaan merkinnän sisältö.

Ks. Ohjaustiedot.

Tekniikka

Merkinnän tekniikka voi olla kaiverrus, maalaus, kirjoitus, ompelu yms.

Tekniikka valitaan alavetovalikosta.

ks. Ohjaustiedot.

Sisältö

Kenttään kirjoitetaan merkinnän teksti siinä muodossa kuin se on itse esineessä.

Kuvaus

Kentässä annetaan vapaamuotoinen kuvaus merkinnästä.

Sijainti

Merkinnän sijainti merkitään tarvittavalla tarkkuudella luetteloivan museon käytännön mukaisesti, esim:

oa
kehys
teoksen tausta jne.

Kirjasintyyppi

Merkinnän kirjasintyyppi tallennetaan silloin, kun sen luetteloitavan esineen kannalta olennaista. Kirjasintyyppi valitaan alavetovalikosta, esim:

fraktuura

ks. Ohjaustiedot.

Kieli

Merkinnän kieli tallennetaan silloin, kun sen luetteloitavan esineen kannalta olennaista. Kieli valitaan alavetovalikosta.

ks. Ohjaustiedot.

Käännös

Kenttään voidaan tallentaa vieraskielisen merkinnän käännös suomeksi.

Lisätieto

Kenttään kirjataan mahdolliset merkintää koskevat lisätiedot.

AIHE

Esineen, lähinnä taideteoksen, aihe tallennetaan Esine-välilehdellä.

Aihe

Aiheen määrittelyssä käytetään Valtion taidemuseon määrittelemiä termejä, esim:

figuuri(t): mies, nainen, ryhmä, tanssija, torso jne.

muotokuva: omakuva, lapsi, karikatyyri, rintakuva jne.

laatukuva: kansankuvaus, perhe-elämä, juhla

Kalevala: Väinämöinen

ks. Valtion taidemuseon luettelointiohjeet.

Aiheen toimija

Silloin kun teoksen aiheena on muotokuva, valitaan aiheena olevan henkilön nimi *Toimija*-osasovelluksesta pudotusvalikkoa käyttäen. Mikäli toimijaa ei vielä ole tallennettu toimijatiedostoon, voidaan uusi toimija perustaa tässä yhteydessä. esim:

Armfelt (Gustav Mauritz)

ESINEEN LUOKITUS

Esineet ja taideteokset on mahdollista luokitella monilla eri perusteilla ja eri luokitusjärjestelmien avulla. Luokitus auttaa niiden löytymistä tietokannoista. Se myös osaltaan kertoo esineen kontekstuaalisesta merkityksestä, sillä valituilla luokilla esine voidaan liittää laajempiin sen alkuperää, käyttöä, siihen liittyviä henkilöitä, käsitteitä ja tapahtumia käsitteleviin yhteyksiin. Perusluokitusjärjestelmänä käytetään *Kulttuuriaineiston luokitusjärjestelmä KULTUa* (Kulttuuriaineiston luokitus. *Outline of Cultural Materials*. Toim. Pirkko Sihvo. Museovirasto 1996)

Lisäksi voidaan käyttää museoiden omia luokituksia tai erityisaineistojen vaatimia aineistokohtaisempia luokituksia.

Taideteosten osalta on tarkoituksena tulevaisuudessa noudattaa *ICONCLASS* luokitusta. Niin kauan kuin *ICONCLASS* ei ole käytössä, merkitään teoksen aihe *Aihe* -kenttään Esine-välilehdellä.

Luokitusten määrää ei ole rajoitettu, ja yhteen esineeseen voi liittää useita luokituksia.

Muskettiin on tallennettu myös kulutustavaraluokitus COICOP.

Myös muita luokitusjärjestelmiä voi käyttää. Tällöin on aina mainittava, mitä järjestelmää on käytetty.

Luokitusjärjestelmä

Luokitusjärjestelmä valitaan alasetoalistokosta.

Numero

KULTUa käytettäessä voi halutun luokan joko valita alasetoalistokosta, tai sen voi kirjoittaa kenttään *Numero*, jolloin ohjelma tuo luokan numeron ja nimen kenttään *Pääluokka*.

Pääluokka

Kenttään valitaan haluttu pääluokka joko syöttämällä luokan numero *Numero* -kenttään tai valitsemalla se alasetoalistokosta.

Alaluokka

Alaluokka valitaan alasetoalistokosta, johon ohjelma tuo näkyville ainoastaan valitun pääluokan alaluokat.

ESINEEN ASIASANAT

Esineiden asiasanoitukseen käytetään ensisijaisesti Museoalan asiasanastoa MASAA sekä sen rinnalla *Yleistä Suomalaista Asiasanastoa YSAA*. Myös muita "virallisia" sanastoja voi käyttää, mutta tällöin on käytetty sanasto aina mainittava kohdassa sanasto.

Asiasanoiksi merkitään kenttään *Asiasana* esim. esineen laajempi ajallinen, historiallinen tai muu yhteys. Esineen nimitiedot, käyttöä ja kontekstia koskevat tiedot sekä asiasanat täydentävät ja tukevat toisiaan.

Esineelle voi antaa niin monta asiasanaa kuin kulloinkin on tarpeellista. Luetteloitavaa esinettä on syytä tarkastella monelta kannalta ja miettiä, millä kaikilla tavoin sitä saatettaisiin hakea.

Ks. Museoalan asiasanasto. Toim. Riitta-Liisa Leskinen. Museovirasto. Helsinki 1997.

Ks. YSA sekä Verkkosanasto VESA, <http://vesa.lib.helsinki.fi/>.

Sanasto

Valikosta *Sanasto* valitaan käytetyn sanaston nimi, esim. *MASA*, *YSA* tms.

Vapaa avainsana on standardoimaton kenttä, johon voi kirjoittaa sellaisia esineen tai teoksen kannalta olennaisia sanoja tai käsitteitä, joita ei löydy esim. *MASASTA*. Vapaat avainsanat kertyvät sanastoksi Muskettiin, ja niistä kerätään päivityksiä *MASAA*n.

Vaihtoehdot:

MASA Museotalan asiasanasto

Vapaa avainsana

VIT- vapaan indeksoinnin termi

YSA Yleinen suomalainen asiasanasto

Asiasana

Haluttu asiasana valitaan valikosta mikäli kyseessä on MASAn asiasana, tai kirjoitetaan ao. kenttään kun kyseessä on muu sanasto kuin MASA.

YHTEENKUULUVAT ESINEET JA KUVAT

Esineiden suhde toisiinsa määritellään välilehdillä *Yhteenkuuluva esine ja Yhteenkuuluva kuva*. Esine voi olla osa ryhmästä, toinen parista, kopio, pienoismalli, luonnos tai fragmentti. Esine tai esineryhmä, johon luetteloiva esine kuuluu, voi sijaita toisessa museossa tai museomaailman ulkopuolella.

Yhteenkuuluva esine

Luetteloivassa museossa Muskettiin luetteloitu yhteenkuuluva esine/ yhteenkuuluvat esineet valitaan pudotusvalikosta.

Esineiden välinen yhteys tallentuu samalla tallennuksella yhteyden kummankin osapuolen tietoihin.

Muu esine

Silloin kun yhteenkuuluvaa esinettä ei ole luetteloitu Muskettiin, kirjoitetaan sen nimi kenttään *Muu esine*.

Yhteyden laji

Yhteyden laji valitaan alasetoalvikosta, esim:

kopio

toinen parista

Ks. Ohjaustiedot.

Lisätiedot

Kentässä annetaan lisätietoja joko Musketti-esineestä tai muualla sijaitsevasta esineestä tai teoksesta, esim. sijaintipaikka, tekijä, muun museon inventaarionumero jne.

Yhteenkuuluva kuva

Luetteloivassa museossa Muskettiin luetteloitu yhteenkuuluva kuva/ yhteenkuuluvat kuvat valitaan pudotusvalikosta.

Kuvien välinen yhteys tallentuu samalla tallennuksella yhteyden kummankin osapuolen tietoihin.

Muu kuva

Silloin kun yhteenkuuluvaa kuvaa ei ole luetteloitu Muskettiin, kirjoitetaan sen nimi kenttään *Muu kuva*.

Arkistoaineisto

Kenttään tallennetaan tiedot yhteenkuuluvasta arkistomateriaalista.

Yhteyslaji

Yhteyslaji valitaan pudotusvalikosta.

Lisätieto

ESINEEN VALMISTAJA

Esineellä tai teoksella voi olla yksi tai useampi valmistaja, tai valmistusprosessiin on voinut merkittäväällä tavalla vaikuttaa moni henkilö, esim. suunnittelija, kaivertaja jne.

Esineelle voidaan tallentaa niin monta sen suunnittelu- ja/tai valmistusprosessiin osallistunutta henkilöä tai muuta toimijaa kuin on tarpeen.

Esineen valmistajaksi merkitään henkilön, henkilöryhmän tai yrityksen nimi. Toimijatiedoissa kerrotaan valmistajasta tarvittaessa lähemmin, esim. hänen ammattinsa, asuinpaikkansa yms. Kenttä *Rooli* määrittelee valmistajan osuuden esineen syntyhistoriassa, Valintaruutu *Koko esine* ja kenttä *Osa* puolestaan kertovat, mitä esineen osaa valmistus koskee. Silloin kun yhdellä esineellä on useita valmistajia, toistetaan kentät tarvittavan monta kertaa.

Rooli

Kentässä *Rooli* määritellään luetteloitavan toimijan rooli valmistusprosessissa käyttäen valintalistan vaihtoehtoja, esim:

tekijä

kirjoittaja

kustantaja

suunnittelija
säveltäjä

Ks. Ohjaustiedot/Toimijan roolit.

Toimijan sukunimi/nimi

Toimijan nimi valitaan pudotusvalikosta.

Koko esine

Mikäli tallennettavan toimijan toiminta kohdistuu koko esineeseen, valitaan ruutu *Koko esine*.

Osa

Silloin kun tallennetaan vain esineen osan valmistanutta tekijää, kirjoitetaan kenttään osa sen osan nimi, jonka valmistuksesta luetteloitava tekijä on ollut vastuussa, esim:

kangas
moottori
kehys

Lisätiedot

Kenttään voidaan kirjoittaa tekijyyttä ja valmistusta koskevia lisätietoja.

KONTEKSTI- JA PROVENIENSSITIEDOT

Kontekstitietojen merkitystä on alettu pitää yhä tärkeämpänä sitä mukaa kun esineiden määrä on kasvanut tietojärjestelmissä ja niitä koskevia tietoja on alettu avata tietoverkkojen kautta yleisön käyttöön. Kontekstitiedot liittävät esineen laajempiin historiallisiin, maantieteellisiin ja ajallisiin yhteyksiinsä, ajanjaksoihin, henkilöihin, paikkakuntiin, maihin ja rakennuksiin sekä käsitteisiin ja tapahtumiin. Ne voivat kertoa esineeseen, teokseen tai sen valmistukseen liittyneistä poliittisista, sosiaalisista, taloudellisista tai uskonnollisista tapahtumista tai olosuhteista.

Usein juuri konteksti antaa esineelle merkityksen ja tekee siitä kiinnostavan.

Kontekstia koskeviin tietoihin kirjataan mm. esineen käyttöön, siihen suhteessa oleviin tekoihin tai tapahtumiin (syntyminen, joulu, Porvoon valtiopäivät, sota, Nuijasota jne.), käsitteisiin, uskontoihin ja aatteisiin (islam, pasifismi), kansaan tai ryhmään (hantit, eskimot, romanit), maantieteellisiin paikkoihin tai rakennuksiin liittyvät tiedot.

Esineen provenienssitiedot kertovat sen omistuksen historian ja vaiheet ennen esineen saapumista luetteloivan museon kokoelmiin. Usein provenienssitiedot ovat erityisen merkittäviä esineen "tarinan" kannalta.

Konteksti/provenienssityyppi

Kentästä valitaan pudotusvalikosta esineen kontekstin tai provenienssin tyyppi.

Tavallisin kontekstitieto on käyttöpaikka. Vaihtoehdoista voidaan valita *alkuperäinen käyttöpaikka* tai *käyttöpaikka* tai *pääasiallinen käyttöpaikka*, jotka voidaan toistaa niin monta kertaa kuin halutaan. Musketin aikaisemmassa versiossa, ns. vanhassa Musketissa, vain pääasiallinen käyttöpaikka tulostui päänäytölle, mutta nykyisessä Musketissa ei tällaisia rajoituksia ole. Kontekstivaihtoehtoja ovat esim:

aate/suuntaus
aikaisempi omistaja
alkuperäinen omistaja
alkuperäinen käyttöpaikka
pääasiallinen käyttöpaikka (tieto tulostuu esinekortille)
käyttötapa

Ks. Ohjaustiedot/konteksti/provenienssityypit.

Selite

Kentässä *Selite* määritellään tarkemmin valittu konteksti- tai provenienssityyppi, esim:

Tyyppi: aate/suuntaus - Selite: työväenliike
Tyyppi: uskonto - Selite: hindulaisuus
Tyyppi: kansa/heimo - Selite: inuitit
Tyyppi: tapahtuma - Selite: Porvoon valtiopäivät
Tyyppi: tapahtuma - Selite: häät
Tyyppi: kulttuuriyhteys - Selite: runonlauluperinne

Huom. Silloin kun konteksti/provenienssityypin selitys on toimija tai paikka, tiedot merkitään niille varattuihin erillisiin kenttiin.

Kansa/heimo, ks_ suomalais-ugrialaisten kansojen nimet.

Toimijan sukunimi/nimi

Kontekstiin tai proveniensiin liittyvän toimijan, esim. alkuperäisen tai muun aikaisemman omistajan sukunimi tai nimi, valitaan Toimijat-osasovelluksesta pudotusvalikon kautta.

Kuvaus

Kenttään kirjoitetaan vapaamuotoinen kuvaus kontekstista tai provenienssista.

Kontekstin aika- ja paikkatiedot

ks. Hankintaerän kontekstitiedot.

KUNTOTIEDOT

Kuntotiedot tallennetaan välilehdelle Kuntohistoria. Kuntotietoihin kirjataan yleisarvio esineen fyysisestä kunnosta ja eheydestä sekä esineessä ilmenevistä kuntoon liittyvistä erityispiirteistä.

Kun esineen kunnossa tapahtuu muutos, tai sen kunto muuten tarkistetaan uudestaan, siirtyy edellinen kuntokuvaus automaattisesti taulukkoon *Kuntohistoria*.

Kuntoluokka

Kunto määritellään kunkin museon käyttämän yleisarvion (hyvä -keskinkertainen- huono) tai kirjain- tai numeroluokituksen mukaan.

Tieto valitaan alasetoalvikosta.

Tarkistuspäivämäärä

Kenttään kirjoitetaan kunnan tarkistuspäivämäärä muodossa pp.kk.vvvv.

Tarkistaja

Kenttään kirjoitetaan kunnan tarkistajan nimi.

Kuvaus

Kentässä voi antaa vapaamuotoisen kuvauksen esineen kunnosta.

Kuntohistoria

Kuntohistoria on taulukko esineen aikaisemmista kuntomäärityksistä.

LÄHTEET

Esineen tietojen lähteet ja dokumentointia koskeva informaatio lisäävät tallennettujen tietojen luotettavuutta. Dokumentoinnilla tarkoitetaan tässä yhteydessä esinettä koskevien tietojen hankintaa ja määrittystä, esim. kirjausta manuaalikorttiin, joka on voinut tapahtua tai tapahtuu eri aikana kuin tietojen tallennus tietokantaan. (Luetteloinnilla tarkoitetaan tietojen tallennusta

tietokantaan. Ohjelma päivittää nämä tiedot automaattisesti.) Dokumentointitiedot tallennetaan Esine-välilehdellä.

Dokumentointi pvm

Päivämäärä, jolloin esine on dokumentoitu esim. manuaalikorttiin. Päivämäärä valitaan kalenterista.

Dokumentoija

Henkilö, joka on suorittanut esineen dokumentoinnin. Nimi kirjoitetaan muodossa Etunimi Sukunimi.

Lähdetyyppi

Lähteen tyyppi valitaan pudotusvalikosta, esim:

arkistolähde

suullinen tiedonanto

Lähdetieto

kenttään kirjataan lähdetiedot tieteellistä merkitsemistapaa noudattaen.

KUVAT

Kuva –välilehdellä luetteloitavalle esineelle linkitetään kuva tai kuvia ja kirjataan sekä digitoitujen kuvien tiedostonimi ja symbolinen osoite että esinettä koskevien valokuvien kuvanumerot. Esineelle voidaan linkittää kaikenlaista kuva-aineistoa sekä Pdf-dokumentteja.

Numero

Kenttään kirjataan kuvan numero.

Symbolinen osoite

Kentässä annetaan digitoidulle kuvalle sen sijaintitiedostoon viittaava symbolinen osoite. Symbolinen osoite voi olla korkeintaan viisi merkkiä pitkä.

Tiedostonimi

Tallennettava kuva haetaan esiin Browse –toiminnolla, ja sen tiedostonimi tallentuu kenttään Tiedostonimi.

Kuvatiedot

Kuvatiedot on vapaa tekstikenttä, jossa voi antaa tietoja kuvasta ja sen sisällöstä.

Etusivulla

Valintaruutu Etusivulla määrittelee sen, mikä mahdollisesti monista kyseisen esineen kuvista halutaan näkyviin hakutulosteissa ja esinekortilla.

KUVA-OSASOVELLUS

Kuvasovelluksella tallennetaan tiedot kaikenlaisesta kuva-aineistosta valokuvista karttoihin ja piirustuksista painokuviiin ja taidegrafiikkaan. Museovirastossa myös arkistoaineisto on perinteisesti kirjattu kuvasovellukseen.

KUVAN TIETOJEN TALLENNUS

KUVAN HALLINNOLLISET- JA NUMEROTIEDOT

Kuvan tietojen tallennus alkaa numeron muodostamisesta. Tällöin on ensin määriteltävä, kuuluuko luetteloitava kuva hankintaerään vai onko se yksittäisesti tallennettava kuva, koska numeron muodostaminen tapahtuu näissä tapauksissa eri tavoin.

Kuvan numero, kuvan numero, inventaarionumero tms. on uniikkinumero, joka yksilöi kuvan kaikkine osineen. Numero voi muodostua museotunnuksesta ja erilaisista numeraalisista ja kirjainosista.

Moniosaisen kuvan tai kiinteästi yhteen kuuluvien kuvien ollessa kyseessä tulee numeroon liittää jokaisen yksittäisen osan määrittävä alanumero.

Kuvalla saattaa olla eri vaiheissa useita eri numeroita. On tärkeää, että myös nämä mainitaan sekä kerrotaan mikä numero on ollut kyseessä, esim. aikaisempi inventaarionumero, aikaisemman omistajan käyttämä numero tms. Kuvan voimassaoleva numero merkitään omaan kenttäänsä. Muut numerot sekä niiden tyyppi merkitään omiin kenttiinsä, jotka ovat toistettavissa tarvittavan monen numeron tallentamiseksi. Muun numeron tyyppiä varten on alavetovalikossa sanalista.

Kuvan numero tallennetaan osakenttiin *Päänumero*, *Alanumero* ja *Tarkenteet*, koska vain erottamalla numeeriset ja alfanumeeriset tiedot toisistaan esineet saadaan tulostumaan numerojärjestyksessä museoittain ja kokoelmittain. Ohjelma kuitenkin yhdistää eri osakentät yhdeksi kokonaisuudeksi kaikilla näytöillä, joilla kuvan numero on näkyvissä.

Huom. Numeron muodostamiseen tarkoitettuihin kenttiin ei kirjoiteta välimerkkejä. Ohjelma antaa kenttien väliset merkit automaattisesti.

Museo/alamuseo/osasto

Kentässä *Museo/osasto* määritellään se organisaation yksikkö tai osa, jonka kokoelmiin kuva luetteloidaan. Museo valitaan alasetoalikoista, esim:

Arkeologian osasto
Museoviraston kuva-arkisto
Satakunnan museo

Ks. Museo_ -osasovellus.

Kokoelma

Kokoelmatiedot valitaan alasetoalikoista, esim:

Historian kuvakokoelma (Museoviraston kuva-arkisto)
Kansatieteen kuvakokoelma (Museoviraston kuva-arkisto)
Arkeologian kuvakokoelma (Arkeologian osasto)

Alasetoalikon vaihtoehdot, ks. Kokoelma - osasovellus.

Alakokoelma

Alakokoelma valitaan alasetoalikoista, esim:

SUK Suomalais-ugrilainen kokoelma (Museoviraston kuva-arkisto)
VKK Yleisetnografinen kokoelma (Museoviraston kuva-arkisto)
D Diakokoelma (Arkeologian osasto)

Alasetoalikon vaihtoehdot, ks. Kokoelma- osasovellus.

Aineistotunnus

Tunnus valitaan pudotusvalikoista, ks. Hankintaerän numeron muodostaminen.

Hankintaerän kuva

Silloin kun luetteloidaan kuvaa hankintaerään, valitaan ruutu Hankintaerän kuva. Hankintaerän numero poimitaan tämän jälkeen alasetoalikoista.

Päänumero

Ei hankintaerään kuuluvan kuvan päänumero kirjataan luetteloivan museon numerointitapaa käyttäen. Päänumero voi muodostua esim. vuosiluvusta tai se voi olla kohoava numerosarja.

Uutta numeroa muodostettaessa ohjelma ehdottaa ao. museoon, kokoelmaan ja alakokoelmaan syötettyjen numeroiden perusteella seuraavaksi suurempaa numeroa. Sen voi joko hyväksyä tai muuttaa tilalle muun numeron.

Tarkenteet

Kenttään kirjoitetaan mahdolliset päänumeron tarkenteet.

Alanumero

Kenttään kirjoitetaan mahdollinen kuvan alanumero.

Alanumeron tarkenteet

Kenttään kirjoitetaan mahdolliset kuvan alanumeron tarkenteet.

Kuvan numero

Ei -editoitava kenttä näyttää kuvan numeron sitä mukaa kun osakenttiä täytetään.

Kuvatyyppi

Kuvatyyppi on pakollinen tieto, joka on tallennettava kuvan numeron yhteydessä. Kuvan tyyppi valitaan alavetovalikosta, esim:

diapositiivi
digitaalikuva
elokuva
grafiikan lehti
maalaus
negatiivi
painate
pienpainate
piirustus
valokuva
video

Ks. Ohjaustiedot/Kuvatyyppit.

Erityiskokoelma

Kokoelma valitaan alavetovalikosta, esim:

Antellin kokoelmat
Presidentti Urho Kekkosen kokoelma
Collection Vera Saarela

Ks. Kokoelma-osasovellus/Kokoelman/erityiskokoelman tietojen tallennus

Kuvien lukumäärä

Kukin kuva luetteloidaan pääsääntöisesti erikseen, ja jokaiselle annetaan oma uniikki numeronsa. Tästä johtuen ohjelmassa on kuvien lukumäärän oletusarvona lukumäärä 1. Numeron voi tarvittaessa muuttaa.

Diariointipäivämäärä/vuosi

Diariointiaika tarkoittaa sitä aikaa, jolloin kuva tai kuvien hankintaerä on kirjattu saapuneeksi kokoelmiin.

Diariointipäivämäärä valitaan kalenterista. Mikäli päivämäärää ei tunneta, tallennetaan diariointivuosi kenttään *Diariointivuosi*.

ORGANISAATIO/OMISTUS

Tietoryhmässä määritellään kuvan oikeudellinen asema museossa, sen omistaja sekä mikä museon alamuseo, osasto tms. lähinnä vastaa sitä koskeviin kysymyksiin.

Oikeudellinen asema

Kohdassa määritellään kuvan oikeudellinen asema luetteloivassa museossa. Vaihtoehdot valitaan alavetovalikosta:

omistus

talletus

Ks. Ohjaustiedot/Oikeudelliset asemat.

Omistaja

Kuvan omistaja kirjataan käyttäen alavetovalikon vaihtoehtoja, joista omistaja valitaan silloin kun kyseessä on luetteloivan museon tai sen osan omistama kuva.

Museoviraston museoissa omistaja on yleensä Museovirasto.

Omistajan nimi

Kenttään kirjoitetaan muun kuin luetteloivan museon omistaman kuvan omistaja. Omistajan nimi valitaan pudotusvalikon kautta Toimija-osasovelluksesta.

Tekijänoikeudet

Silloin kun kuvan tekijänoikeus on suojattu, kirjataan tietokantaan tieto tekijänoikeuden omistajasta ja huomautus tekijänoikeuden voimassaolosta. Esim. taiteilijoiden kohdalla tekijänoikeus on voimassa 70 vuotta taiteilijan kuolemasta. Valokuvien osalta mainitaan tekijänoikeuden haltijat sekä mahdolliset käyttörajoitukset.

Tekijänoikeuden omistajan nimi valitaan pudotusvalikosta.

Käyttörajoitukset

Vapaamuotoinen kuvaus kuvaan liittyvistä mahdollisista käyttörajoituksista, esim:

*ei saa julkaista
julkaistaessa mainittava xxxxx*

Aihelukumäärä

Kuvan luettelointia varten on numeron annon yhteydessä valittava, onko luetteloitava kuva yksi- vai moniaiheinen. Valinta suoritetaan pudotusvalikon avulla. Yksiaiheinen kuva on ohjelmassa oletusarvona.

Yksiaiheinen / moniaiheinen kuva

Valinta suoritetaan käyttäen kahta tarjolla olevaa valintanäppäintä. Oletusvaihtoehtona on yksiaiheinen kuva.

Toiminto on pakollinen.

Kuvaus

Vapaamuotoinen kuvaus kuvan aiheesta tai sisällöstä.

VALMISTUSAIKA

Aikatiedot tallennetaan aikavälinä kahteen kenttään, tietojen tarkkuudesta riippuen joko vuosi- tai päivämääräkenttiin. Silloin kun kyseessä ei ole aikaväli, merkitään molempiin kenttiin sama päivämäärä tai vuosi.

Ohjelma tarkistaa automaattisesti, että molemmat aikakentät on täytetty samoin kuin sen, että ensimmäinen pvm < toinen pvm ja että ensimmäinen vuosi < toinen vuosi.

Valmistuksen alkupäivämäärä - Valmistuksen loppupäivämäärä

Valmistuksen alku- ja loppupäivämäärä valitaan kalenterista. Mikäli kyseessä on vain yksi tunnettu aika, se merkitään alkuajankohdaksi ja loppuajankohdaksi, esim.

1.2.1999 - 1.2.1999

Aikatiieto merkitään *Pvm-kenttiin* aina silloin, kun ajoitus sisältää sekä päivämäärän että vuosiluvun.

Silloin kun valmistuksesta tiedetään vain kuukausi ja vuosi, merkitään tieto aikavälikenttiin käyttäen kuukauden ensimmäistä ja viimeistä päivää, esim:

1.1.1900 - 31.1.1900.

Valmistuksen alkuvuosi – Valmistuksen loppuvuosi

Kun valmistuksesta on tiedossa pelkkä vuosi, merkitään tieto *Vuosi* -kenttiin.

Valmistuksen muu aika

Silloin kun kuvan valmistusaika tunnetaan vain vuosikymmenen tai vuosisadan tarkkuudella, se merkitään kenttään *Valmistuksen muu aika*. Hakujen helpottamiseksi aika kannattaa kuitenkin merkitä myös numeraalisesti vuosilukukenttiin, esim:

1870-luku (Valmistuksen alkuvuosi 1870 ja Valmistuksen loppuvuosi 1879)

1500-luku (Valmistuksen alkuvuosi 1500 ja Valmistuksen loppuvuosi 1599)

Kang Chi -kausi (Valmistuksen alkuvuosi 1680 ja Valmistuksen loppuvuosi 1720)

Synty /Valm.konteksti

Kentässä voidaan antaa vapaamuotoisesti kontekstuaalisia tietoja kuvan synnystä, valmistuksesta, tapahtumasta tai kuvaolosuhteista, esim:

kuvattu tietyssä tilaisuudessa

taidehistoriallinen retkikunta vuonna 1870

kuvattu illalla klo 23.00

tilanne lavastettu kuvausta varten

Dokumentoija

Henkilö, joka on suorittanut esineen dokumentoinnin. Nimi kirjoitetaan muodossa Etunimi Sukunimi.

Dokumentointi pvm

Päivämäärä, jolloin esine on dokumentoitu esim. manuaalikorttiin. Päivämäärä valitaan kalenterista.

Dokumentointivuosi

Vuosi, jolloin esine on dokumentoitu esim. manuaalikorttiin. Täytetään, mikäli ei tiedetä tarkkaa dokumentointipäivämäärää.

Aineistotyyppi

Ks. Esineen aineistotyyppi.

Symbolinen osoite

Kentässä annetaan digitoidulle kuvalle sen sijaintitiedostoon viittaava symbolinen osoite alavetovalikosta valitsemalla.

Kuva

Linkitettävä kuva valitaan Browse-toimintoa käyttäen.

Kuvien hankintatiedot tallennetaan kuten hankintaerän hankintatiedot. Tallennus tapahtuu Kuvakortilla avautuvan valintaruudun kautta.

Ks. Hankintaerä-osasovellus/Hankintaerän perustiedot.

MUUT NUMEROT

Tietoryhmään tallennetaan luetteloitavan muut kuin luettelointihetkellä voimassa olevat numerot, esim. aikaisempi inventaarionumero, aikaisemman omistajan käyttämä numero, väliaikainen numero tms. Tieto toistetaan niin monta kertaa kuin on tarpeen kaikkien aikaisempien numeroiden kirjaamiseksi.

Muu numero

Tyyppi

Muun numeron tyyppi kertoo minkälaisesta numerosta on kyse. Tyyppi valitaan alasetoalistosta, esim:

vanha kuvanumero
aikaisemman omistajan numero
väliaikainen numero

Muun numeron tyyppi, ks. Ohjaustiedot.

Muu numero

Kenttään kirjoitetaan kuvan muu kuin voimassa oleva numero.

Alkuvuosi – loppuvuosi

Muun numeron käyttöaika merkitään vuosien tarkkuudella. Käyttöaika tallennetaan alku- ja loppuvuosikenttiin.

KUVAN AIHE

Kuva voi olla joko yksi- tai moniaiheinen. Moniaiheisessa kuvassa Aihe-välilehti toistetaan tarvittavan monta kertaa, ja yksi välilehdistä merkitään näytettäväksi etusivulla ruksaamalla ao. valintaruutu.

Kuvan keskeinen tai pääasiallinen aihe merkitään omaan kenttäänsä. Aihetta täsmentävää ja selittävää tietoa voi tallentaa kenttään *Aiheen tarkenne* sekä *Kuvaus* -kenttään. Lisäksi aiheen paikasta ja kuvan esittämistä henkilöistä voi antaa tietoja omissa kentissään. *Lisätiedot* -kentässä annetaan aihetta koskevia lisätietoja.

Aihe kuuluu kuva-aineistojen tärkeimpiin hakukriteereihin. Aiheen määrittäminen riittäväällä tarkkuudella ja monesta näkökulmasta on siksi tärkeää. Tallennuksessa kannattakin pohtia kunkin kuvan kohdalla sitä, millä hakusanoilla sitä voitaisiin hakea, esim:

käyntikorttikuva, jossa henkilö X
aihe: nainen, hattu, viuhka, puudeli, maisema jne.
henkilön nimi (vrt. Toimija-tiedot)
valokuva Kolilta
maisema, Koli, rakennus, hotelli, Pielinen, havupuita, järvi jne.

Aihe/nimi

Esim:

maisema Kolilta
muotokuva
villa Ida
jäänmurtaja Tarmo
kivikautinen asuinpaikka
kupurasolki KM xxxx
Suomen hallitus

Aihetta täsmennetään paikka- ja toimijatiedoilla sekä aiheen tarkenteella ja asiasanoilla.

Aiheen tarkenne

Aihetta voidaan tarkentaa huomioilla, jotka kertovat kuvan käsittelystä tai esittämistavasta, esim:

ilmakuva
julkisivu
pohjakaava
aksonometria
lintuperspektiivi
yksityiskohta
alapuoli/yläpuoli

Kansa/heimo

Määritellään luetteloitaessa mm. etnografisia kokoelmia, esim:

maasait
saamelaiset
marit

Aiheen aika tarkoittaa luetteloitavassa kuvassa näkyvän tai kuvatun tapahtuman ajankohtaa, ei siis kuvan valmistusaikaa, esim:

Tuukkalan isäntä - myöhempi rautakausi
kirves KM xxxx - kivikausi

Käytettävissä olevien tietojen tarkkuudesta riippuen täytetään joko Pvm- tai Vuosikenttä. Aikatieto merkitään kohtaan *Pvm* aina silloin kun tieto sisältää sekä päivämäärän että vuoden. Kun tiedossa on pelkkä vuosiluku, merkitään tieto *Vuosi* -kenttään.

Aikatiedot tallennetaan aina kahteen kenttään. Mikäli kyseessä on vain yksi tunnettu aika, se merkitään sekä alkuajankohdaksi että loppuajankohdaksi.

Alkupäivämäärä – Loppupäivämäärä

Esim. 1.1.1900 -1.1.1900

Alkuvuosi – Loppuvuosi

Esim. 1998 – 1999

Muu ajan määrittäminen

Silloin kun kuvan valmistusaika tunnetaan vain vuosikymmenen, vuosisadan tai aikakauden tarkkuudella, se merkitään kenttään *Muu ajan määrittäminen*. Hakujen helpottamiseksi aika kannattaa kuitenkin merkitä myös numeraalisesti vuosilukukenttään, esim:

1870-luku (1870-1879)
1500-luku (1500-1599)
Kang Chi -kausi (1680-1720)
Uusi valtakunta (1532 - 1070)

Lisätieto

Kentässä voi antaa kuvan aihetta täydentäviä vapaamuotoisia tietoja, esim:

kuvattu ennen restaurointia
mittakaava 1:10.000

AIHEEN PAIKKA

Aiheen paikka tarkoittaa paikkaa / paikkakuntaa, joka näkyy tai on kuvattu luetteloitavassa kuvassa ja joka on kuvan sisällön kannalta merkityksellinen, esim:

linnavuori - Porvoo
kirkko - Hollola

valaanpyyntiä - Norja, Huippuvuoret
C.G.E. Mannerheim ratsastamassa - Aasia, Kiina, Peking
Suomen hallitus vannoo virkavalaa - Helsinki, Smolna

Paikan tiedot tallennetaan sillä tarkkuudella kuin luetteloitavan kuvan kannalta on relevanttia. Paikan nimen voi kertoa maanosasta, maasta, maakunnasta, läänistä, kunnasta ... rakennuksesta jne. Luetteloija voi itse valita, millä tarkkuudella haluaa paikan tiedot kirjata, kaikkia paikkatietoja ei ole tarkoitus täyttää.

Mikäli paikan tyyppiä ei tiedetä, voi nimen tyyppiä valita Luokittelematon paikka, mutta tätä ei hakujen kannalta suositella. Paikkatiedot tallennetaan niin monta kertaa kuin paikan tyyppiä halutaan määrittellä.

Paikkatietojen kirjaamisesta ks. Hankintaerä-osasovellus sekä Paikka- osasovellus, paikkatietojen tallennus.

Paikan nimen tallennuksessa luetteloija valitsee ensin paikan tyyppin ja sitten paikan nimen alavetovalikosta. Luetteloija voi myös valita paikan nimen suoraan alavetovalikosta, jolloin ohjelma tallennettaessa antaa automaattisesti paikalle paikkatyyppin.

Etusivulla

Valintaruudulla valitaan haluttu paikka näkyviin listatulosteissa.

Paikan tyyppi

Paikan tyyppi valitaan pudotusvalikosta.

Paikan nimi

Paikan nimi valitaan Paikka-osasovelluksesta pudotusvalikon kautta, tai lisätään sinne, mikäli sitä ennestään ei ole tallennettu sovellukseen.

Ks. myös HANKINTAERÄ-osasovellus ja PAIKAT-osasovellus.

AIHEEN TOIMIJAT

Aiheen toimija on henkilö tai henkilöryhmä, joka on kuvattu tai näkyy luetteloitavassa kuvassa.

Kun kuvassa on suuri joukko toimijoita, ei kaikkia kuitenkaan kannata tallentaa tietokantaan.

Toimija -osasovellukseen tallennetaan vain sellaiset aiheen toimijat, joista halutaan antaa myös muita elämää ja toimintaa koskevia tietoja. Esim. kaikki Jean Sibeliuksen luokkakuvassa esiintyvät henkilöt ovat kuvan toimijoita. Kuitenkin vain osa näistä on syytä tallentaa *Toimija* -tiedostoon.

Ks. Toimija-osasovellus

Toimijan sukunimi/nimi

Silloin kun toimijan tiedot halutaan tallennettavaksi Toimija-osasovellukseen, toimijan nimitiedot valitaan käyttäen alavetovalikkoa tai *Lisää uusi toimija* näppäintä, mikäli toimijan tietoja ei ennestään ole tallennettu tietokantaan.

Sukunimi/nimi

Silloin kun toimijaa ei haluta tallentaa Toimija-osasovellukseen, kenttään kirjoitetaan toimijan sukunimi tai yhteisön tai yrityksen nimi, esim:

Ackté

Biaudet

Etunimi

Sukunimikenttään valitun toimijan etunimi, esim:

Aino (Ackté)

Eva (Biaudet)

Jean (Sibelius)

Nimien kirjoitustavat, ks. Toimija-osasovellus.

Arvo/ ammatti

Toimijan arvo tai ammatti merkitään kenttään silloin, kun toimijaa ei tallenneta toimijatiedostoon, jossa tietoja voi tallentaa yksityiskohtaisemmin.

Syntymäaika – Kuolinaika

Toimijan syntymä- ja kuolinaika merkitään kenttiin silloin, kun toimijaa ei tallenneta toimijatiedostoon. Ajat ovat tärkeitä identifioivia tietoja erityisesti silloin, kun kyseessä on yleisesti käytetty nimi. Ajat valitaan kalenterista.

Syntymävuosi – Kuolinvuosi

Syntymä- ja kuolinvuosi kirjataan kenttiin silloin, kun ei tiedetä tarkkoja aikoja.

KUVAN ASIASANAT

Kuvalle annetaan asiasanat käyttäen Museoalan asiasanastoa MASAA tai Yleistä suomalaista asiasanastoa YSAa.

Ks. Esineen tietojen tallennus/asiasanat sekä ASIASANA -osasovellus.

KUVAN LUOKITUS

Kuvan luokitus tapahtuu kuten esineiden luokitus.

Ks. Esineen tietojen tallennus/ luokitus ja LUOKITUS-osasovellus.

TEKIJÄT

Kuvalla voi olla yksi tai useampi tekijä tai sen valmistusprosessiin on voinut osallistua tai merkittäväällä tavalla vaikuttaa moni henkilö kuten kuvaaja, vedostaja, tuottaja, kaivertaja jne.

Kuvalle voidaan tallentaa niin monta sen valmistusprosessiin osallistunutta henkilöä tai muuta toimijaa kuin on tarpeen.

Kuvan valmistajaksi merkitään henkilön, henkilöryhmän tai yrityksen nimi. Toimijatiedoissa kerrotaan valmistajasta tarvittaessa lähemmin, esim. hänen ammattinsa, asuinpaikkansa yms. Kenttä *Rooli* määrittelee valmistajan osuuden kuvan syntyhistoriassa.

Silloin kun yhdellä kuvalla on useita valmistajia, toistetaan kentät tarvittavan monta kertaa.

Kuvan toimijarooli

Kentässä määritellään luetteloitavan toimijan rooli valmistusprosessissa käyttäen valintalistan vaihtoehtoja, esim:

kuvaaja
vedostaja
piirtäjä
tuottaja

Ks. Ohjaustiedot/*Kuvan toimijan roolit*.

Toimijan sukunimi/nimi

Kuvan valmistukseen liittyvän toimijan nimi valitaan pudotusvalikosta.

Etusivulla

Valitsemalla ruutu *Etusivulla* määritellään, ketkä toimijoista halutaan näkyviksi listatuloosteissa ja kuvakortilla.

KUVAUS/VALMISTUSPAIKKA

Kuvan valmistuspaikan tiedot tallennetaan välilehdellä sillä tarkkuudella kuin luetteloitavan kuvan kannalta on relevanttia. Paikan nimen voi kertoa maanosasta, maasta, maakunnasta, läänistä, kunnasta rakennuksesta jne. Luetteloija voi itse valita, millä tarkkuudella haluaa paikan tiedot kirjata, kaikkia paikkatietoja ei ole tarkoitus täyttää.

Ks. Paikkatietojen täyttö, ESINE -osasovellus, Valmistuspaikka ja PAIKKA -osasovellus,

Paikan tyyppi

Paikan tyyppi valitaan alasetoalikoista.

Paikan nimi

Paikan nimi valitaan alasetoalikoista.

AIKAISEMMAT OMISTAJAT

Kuvalla voi olla aikaisempia omistajia, joiden tiedot halutaan tallentaa Muskettiin. Aikaisempia omistajia omistusaikoinen voidaan tallentaa niin monta kuin kunkin kuvan osalta halutaan.

Toimijan sukunimi/nimi

Toimijan nimi valitaan alasetoalikoista.

Nimitiedot, ks. Toimija-osasovellus.

Alkuvuosi – Loppuvuosi

Merkitään aikaisemman omistajan omistajuuden vuosilukutiedot.

KUVAN OMINAISUUDET

Kuvan fyysisiä ominaisuuksia koskevat tiedot on ryhmitelty *Ominaisuudet* - tauluksi, jossa voidaan antaa tietoja niin varsinaisesta pääkuvasta kuin sen rinnakkaiskuvista ja jälkituotannosta.

Kun luetteloitavasta kuvasta on olemassa useita versioita, joudutaan alkuperäisin niistä valitsemaan 'pääkuvaksi', jonka kuvatyyppi määrittää kuvakortilla. Sen fyysiset ominaisuudet tallennetaan *Ominaisuus*- taulussa, jossa annetaan tiedot myös samalle numerolle luetteloiduista rinnakkaiskuvista, esim. pääkuva on negatiivi ja siitä on tehty vedoksia, tai pääkuva on dia ja siitä on tehty paperikopioita.

Silloin kun luetteloitaan jälkituotettuja tai rinnakkaiskuvia, valitaan *Ominaisuus*-välilehden tallennusikkunalla ruutu *Rinnakkaiskuvan ominaisuudet*, jolloin taululle ilmestyy tätä varten uusi kenttä *Kuvatyyppi*.

Kuvatyyppi

Koskee rinnakkaiskuvaa, ks. Kuvan hankintaerän tietojen tallennus/Kuvatyyppit.

Ks. Ohjaustiedot/Kuvatyyppit.

Väri

Väri vaihtoehdot ovat mustavalkoinen ja värillinen, ja ne valitaan alasetoalikoista.

Mitat

Kuvan mittojen ilmaisuun voi käyttää kahta vaihtoehtoista tapaa. Ne voidaan ilmoittaa muodossa mitta x mitta + mittayksikkö, esim:

9 x 13 cm

Tällöin mittaluvut kirjoitetaan ao. kenttiin ja mittayksikkö valitaan alavetovalikosta.

Toinen tapa ilmoittaa kuvan ulottuvuudet on käyttää kenttiä *Muu ulottuvuus* ja *Muu mittaluku ja yksikkö*:

Muu ulottuvuus

Haluttu ulottuvuus valitaan alavetovalikosta, esim.

halkaisija
korkeus

Muu mittaluku ja yksikkö

Valitulle Muulle ulottuvuudelle kirjoitetaan haluttu mittaluku sekä valitaan sitä vastaava mittayksikkö pudotusvalikosta, esim:

korkeus 55 cm
kesto 8 min.

Tekniikka

Kuvan tekniikka valitaan ohjaustietojen vaihtoehtoista, esim.

akvatinta
ambrotypia

Materiaali

Kuvan materiaali tarkoittaa sitä ainetta, joka pohjamateriaalin päällä muodostaa itse kuvan, esim:

hiili
lyijykynä
painoväri
pastelli
seepia
öljyväri

Ks. Ohjaustiedot, Kuvan materiaalit.

Pohjamateriaali

Kuvan pohjamateriaali tallennetaan käyttäen alavetovalikon vaihtoehtoja, esim:

kangas
lasi

muovi
muovipäällysteinen paperi
paperi
selluloosa-asetaatti
selluloosanitraatti

Jälkikäsittely

Jälkikäsittely tarkoittaa kuvan varsinaista valmistus- tai kehitysprosessia myöhempää käsittelyä, esim. valokuvan toonausta tai retusointia tai digitaalisen kuvan manipulointia. Jälkikäsittely valitaan alaspäinvalikosta, esim:

lakkaus
laminointi
manipulointi
pohjustus
retusointi
toonaus/sävytys
väritys

Erytishuomio

Kentässä voi antaa vapaamuotoisesti kuvaan liittyviä erityistietoja, esim. että luetteloitava kuva on epätarkka.

Kuvan suunta

Suunta valitaan vaihtoehdoista pysty ja vaaka.

Alkuperäisyyden aste

Kuvan alkuperäisyyden aste määritellään tarvittaessa käyttämällä alaspäinvalikon vaihtoehtoja:

duplikaatti
reproduktio
uniikkikuva

MERKINNÄT

Kuvan merkinnät voivat olla vedosmerkintöjä, sarjanumeroita, signeerauksia, leimoja tai omistuksia yms. Ne voivat sijaita itse kuvassa tai esim. kuvan kehyksessä tai taustassa. Jokainen kuvassa oleva merkintä kirjataan erikseen, joten tietoryhmän tiedot ovat toistettavissa.

Merkintöjen tallennus, ks. ESINE-osasovellus.

LISÄKUVAT

Lisäkuviin kirjataan digitoitujen kuvien tiedostonimi ja symbolinen osoite.

Numero

Kuvalle annetaan numero, joka voi olla jokin kuvassa ennestään oleva numero tai kyseiselle kuvalle annettu tallennettavien kuvien järjestysnumero.

Symbolinen osoite

Valitaan alaspöytävalikosta.

Kuva – browse

Linkitettävä kuva haetaan browse-toiminnolla.

Kuvatiedot

Kentässä voidaan antaa kuvaa koskevaa vapaamuotoista tietoa.

KUNTOTIEDOT

Kuntotietoihin kirjataan yleisarvio kuvan fyysisestä kunnosta ja eheydestä.

Kun kuvan kunnossa tapahtuu muutos, tai sen kunto muuten tarkistetaan uudestaan, siirtyy edellinen kuntokuvaus automaattisesti kentän *Kuntohistoria* taulukkoon, josta tietoja ei voi poistaa.

Kuvan kuntotiedot tallennetaan samalla tavalla kuin esineen kuntotiedot, ks. Esine-
osasovellus/Kuntotiedot.

YHTEYDET

Kuvan suhde esineisiin tai toisiin kuviin määritellään välilehdellä *Yhteydet*. Alkuperäiskuvasta tehtyjä rinnakkaiskuvia tai jälkituotantoa ei kuitenkaan merkitä tähän kohtaan vaan välilehdelle *Ominaisuudet*.

Yhteystietojen tallennus, ks. Esineen yhteystiedot.

Yhteenkuuluva kuva

Kenttään valitaan alavetovalikosta sen kuvan numero, johon luetteloitavalla kuvalla on yhteys silloin, kun yhteenkuuluva kuva on luetteloivan museon kokoelmissa ja luetteloitu Muskettiin.

Musketti -esineen numero

Kenttään valitaan alavetovalikosta sen esineen numero, johon luetteloitavalla kuvalla on yhteys silloin, kun yhteenkuuluva esine on luetteloivan museon kokoelmissa ja luetteloitu Muskettiin.

Muu kuva / esine

Kenttään kirjoitetaan sellaisen esineen tai kuvan nimi, johon luetteloitavalla kuvalla on yhteys, mutta joka ei kuulu luetteloivan museon kokoelmiin tai jota ei ole luetteloitu Muskettiin.

Arkistoaineisto

Kenttään kirjoitetaan vapaamuotoisesti tiedot yhteyksistä arkistoaineistoihin.

Yhteys laji

Yhteyden laji valitaan alavetovalikosta, esim:

kopio

osa albumista

toinen parista

Ks. Ohjaustiedot, *Yhteyslajit*.

Lisätiedot

Kentässä voi antaa vapaamuotoisesti lisätietoja kuvan erilaisista yhteyksistä, esim. muun kuin Muskettiin luetteloidun Museoviraston esineen sijaintipaikasta.

LÄHTEET

Lähteet välilehdellä annetaan tiedot kuvan lähteistä.

Ks. Esineen tietojen tallennus.

NÄYTTELYT/JULKISTUKSET

Tietoryhmässä annetaan tiedot näyttelyistä, julkaisuista ja muista kuvan julkistamisista esim. televisio-ohjelmissa, CD-romilla, kirjoissa jne. Huom. kyse ei ole sijaintipaikan ilmoittamisesta museon omissa näyttelyssä, jotka sijaintipaikat tallennetaan *Toimenpide*- osasovelluksella. Sen sijaan muualle kuin omiin näyttelyihin lainatut kuvat tai teokset voi mainita tässä kohdassa.

Näyttelyn/julkistuksen tyyppi

Julkistuksen tyyppi valitaan valintalistasta, esim:

CD-rom
näyttely
elokuva
video

Nimi

Julkistuksen, esim. diasarjan, videon tai muun nimi, esim:

Olavinlinna (CD-rom)

Näyttely/julkistustiedot

Näyttelyä tai julkistusta koskevat tiedot annetaan riittävällä tarkkuudella. esim. tuottaja ja ohjaaja (video, CD-rom, elokuva), näyttelypaikka, -aika ja organisaatio, julkaisija, kustantaja ja painopaikka jne.

TOIMIJA -OSASOVELLUS

Toimijalla tarkoitetaan Musketissa henkilöä, yritystä tai yhteisöä, joka on osallistunut luetteloitavan objektin valmistukseen tai liittyy sen kontekstiin, hankintaan, oikeudelliseen asemaan tai sitä koskeviin toimenpiteisiin yms.

Toimijaa koskevia tietoja käytetään lähes kaikissa osasovelluksissa. Toimijatietojen ylläpito tapahtuu Toimija-osasovelluksessa, mutta toimijan nimitiedot voidaan tallentaa myös muiden osasovellusten kautta *Lisää uusi toimija* –toimintoa käyttäen.

TOIMIJAN NIMITIEDOT

Toimija on voinut olla tunnettu useilla nimillä tai on käyttänyt eri nimiä eri aikoina tai eri yhteyksissä. Toimija -osasovelluksen Toimija-välilehdellä toimijalle annetaan nimi, jolla toimija

ensisijaisesti tunnustetaan Musketissa. Toimijan muut nimet annetaan osasovelluksen Toimijanimi-välilehdellä. Muilla välilehdillä annetaan myös toimijan elämänvaiheisiin liittyviä tietoja.

Nimien merkinnässä noudatetaan ohjetta Suomalaiset luettelointisäännöt (ks. Suomalaiset luettelointisäännöt. Hakutiedot. Julk. Kirjastopalvelu Oy. Helsinki 1991, s. 86-121).

Silloin, kun samannimisiä toimijoita on useita tai ei tiedetä toimijan etunimeä, toimitaan seuraavasti:

- jos etunimeä ei tiedetä, kirjoitetaan etunimikenttään -
- jos on useita saman etu - tai sukunimen haltijoita, kirjoitetaan sukunimen perään sulkuihin syntymäaika.
- jos on useita samasukunimisiä, joiden etunimeä ja syntymäaika ei tiedetä, mutta jotka muuten pystytään erottamaan tosistaan (esim. asuin- tai toimipaikan tms. perusteella), kirjoitetaan sukunimen perään sulkuihin numero, esim. Vainio (1).
- jos useita toimijoita, joilla on sama etu- ja sukunimi, eikä tiedetä syntymäaikoja, kirjoitetaan sukunimen perään sulkuihin numero (2).

Yleisohje on, että nimenä käytetään sellaista muotoa, joka vaikuttaa vakiintuneelta.

esim:

Sukunimi/Nimi: Suomalainen
Etunimi: Kari
Toimijanimi-välilehdelle: Nimimerkki Kari

Sukunimi/Nimi: Finlayson
Toimijanimi-välilehdelle:
Virallinen Nimi: Oy Finlayson Ab
Entinen Nimi: Finlayson-Forssa Ab
Entinen Nimi: Forssa Bomullsfabrik

Sukunimi: Le Corbusier
Etunimi: -
Nimet -välilehdelle: virallinen nimi: Jean-Pierre Jeanneret

Tallennettavat kentät:

The screenshot shows a web browser window with the title 'WebMusketti: Toimija - Uusi - Windows Internet Explorer'. The address bar shows a URL from 'tomcat.museovirasto.fi'. The main content area is a form titled 'Toimija - Uusi' with a 'Toimija' tab selected. The form includes the following fields:

- Toimijatyyppi (dropdown menu)
- Sukunimi/nimi (text input)
- Etunimi (text input)
- Arvo/ammatti (text input)
- Nimen lisäys (text input)
- Kansallisuus (text input)
- Sukupuoli (dropdown menu)
- Katuosoite (text input)
- Postiosoite (text input)
- Postinumero (text input)
- Postitoimipaikka (text input)
- Maa (dropdown menu)
- Puhelinnumero (text input)
- FAX (text input)
- URL (text input)
- Sähköposti (text input)
- Lisätieto (text area)

Buttons for 'Tallenna' (Save) and 'Peruuta' (Cancel) are visible. The browser status bar shows '125% Personalis'.

Toimijatyyppi

Toimijan tyyppi voi olla henkilö, henkilöryhmä tai yritys/yhteisö. Henkilö on yksittäinen henkilö. Henkilöryhmä voi olla esim. taiteilijaryhmä, perikunta, retkikunta jne. Yritys/yhteisö voi olla esim. tehdas tai tuotantolaitos, seurakunta, säätiö tai jokin organisaatio. Toimijan tyyppi valitaan alasettovalikosta vaihtoehdoista:

henkilö

henkilöryhmä

yritys/yhteisö

(Vain Museovirastossa: Museoviraston henkilökunta)

Sukunimi/nimi

Kenttään kirjoitetaan toimijan sukunimi tai nimi tai yhteisön tai yrityksen nimi. Nimien kirjoituksessa noudatetaan Suomalaisia luettelointisääntöjä. (Ks. tarkemmat ohjeet: Suomalaiset luettelointisäännöt. Hakutiedot. Julk. Kirjastopalvelu Oy. Helsinki 1991, s. 86-121.), esim:

Virtanen

Gallen-Kallela

Wright (von -Etuliite Kirjoitetaan etunimikenttään etunimen perään)

de la Gardie

Finlayson

Kirkkohallitus

Etunimi

Etunimikenttään kirjoitetaan toimijan etunimet tai etunimen kirjaimet toimijan käyttämässä tai yleisesti tunnetussa järjestyksessä ja muodossa, esim:

A.I. (Virtanen)
Akseli (Gallen-Kallela)
Ferdinand von (Wright)
Kari (Suomalainen)
Pontus (de la Gardie)

Arvo/ammatti

Kenttään merkitään toimijan ammatti tai yrityksen tai yhteisön toimiala silloin, kun se on tiedon ymmärrettävyyden kannalta tärkeää, esim:

Taiteilija (Ferdinand von Wright)
Presidentti (Urho Kekkonen)
Huonekalu- Ja keramiikkatehdas (Iris)

Nimen lisäys

Toimijan usein etunimeen liittyvä lisäys, joka on välttämätön ko. henkilön tunnistamisessa (ei siis ammatti), esim:

Pyhä (Birgitta)
apostoli (Paavali)
herttua (Juhana)
Miljoona (Pelle)

Kansallisuus

Toimijan kansallisuus ja tarvittaessa mahdollinen entinen kansallisuus, esim:

alankomaalainen
suomalainen
suomalainen, alkuaan ruotsalainen

Sukupuoli

valitaan alavetovalikosta vaihtoehto

nainen
mies

Yhteystiedot

Yhteystiedot annetaan sellaiselle toimijalle, johon halutaan olla yhteydessä, esim. talletuksen vastaanottaja jne.

Toimijan muut nimet

Toimijanimi

Välilehdellä Toimijanimi annetaan toimijan mahdolliset muut kuin perustiedoissa annetut nimet.

Nimityyppi

Nimen tyyppi valitaan alasetoalistosta, esim:

entinen nimi
nimen lyhenne
nimimerkki
omaa sukua
puumerkki
rinnakkaisnimi
taiteilijanimi

Sukunimi/nimi

Kenttään kirjoitetaan toimijan vaihtoehtoinen sukunimi tai nimi, esim:

taitelijanimi Kari (Suomalainen)
taiteilijanimi Loiva
omaa sukua Virtanen
lempinimi Kala-Kustaa

Etunimi

Kenttään kirjoitetaan mahdollinen vaihtoehtoinen etunimi, esim:

Taiteilijanimi Loiva – etunimi Riitta

Lisätiedot

Välilehdellä Lisätiedot voidaan antaa nimeä koskevia lisätietoja, esim. nimen käyttöaika.

TOIMIJATAPAHTUMA

Toimijaan liittyviin aika- ja paikkatietoihin voidaan kirjata toimijan syntymä- ja kuolinajat ja –paikat sekä tietoja kaikenlaisesta toiminnasta.

Tapahtumatyyppi

Kentässä valitaan alasetoalistosta tapahtuman tyyppi:

syntymä
kuolema
toiminta

Muita toimijaan liittyviä aikoja ja paikkoja kirjattaessa valitaan *Tyyppi /Toiminta*, ja selitteeseen kirjoitetaan toiminnan laji, esim. opiskelu, työskentely, opintomatka jne. Kukin toiminta

kiinnitetään aikatietoihin *Toimijatapahtuma*-kentissä ja paikkatietoihin *Toimijatapahtumapaikka*-välilehdellä.

Paikkatietojen tallennus, ks. Esineen tietojen tallennus/Valmistuspaikka ja PAIKKA-osasovellus.

HENKILÖTOIMIJIEN TOIMIPISTE/ ORGANISAATIOTOIMIJIEN TOIMIPISTE

Toimijoiden toimipisteitä ovat museot tai muut paikat, joihin voidaan lainata esineitä näyttelyihin tai muita tarkoituksia varten. Organisaatiotoimijan toimipisteet ovat esim. museoita, joissa järjestetään näyttelyitä. Henkilötoimijan toimipisteet ovat esim. museoita, joiden yhteyshenkilö kyseinen toimija on.

Toimija: Valtioneuvoston Kanslia - Toimipiste: Königstedtin Kartano

Yhteyshenkilö

Yhteyshenkilö valitaan pudotusvalikosta.

Toimipisteen nimi

Kenttään kirjoitetaan toimipisteen nimi.

Yhteystiedot

Tiedot kirjoitetaan ko. kenttiin.

Lainan/näyttelyn sijaintipaikka

Valintaruutu valitaan, mikäli kyseessä on lainan tai näyttelyn sijaintipaikka. Valinta mahdollistaa toimipisteen tallennuksen esim. kiertonäyttelyn paikaksi.

Yhteenkuuluvat toimijat

Välilehdillä Yhteenkuuluvat toimijat voidaan antaa tietoja eri toimijoiden välisistä yhteyksistä, esim. esineen x tekijä on lahjoittajan äiti xx jne.

PAIKKA-OSASOVELLUS

Paikka -osasovelluksella ylläpidetään sellaisia maantieteellisiä paikan nimiä, jotka voidaan linkittää esine-, kuva-, hankintaerä- tai toimijatietoihin. Osa paikkojen nimistä on valmiiksi talletettu Muskettiin, eikä luetteloja niitä voi lisätä. Tällaisia ovat esim. Suomen nykyiset kunnat sekä maanosat. Osa nimistä kertyy listaksi luetteloinnin myötä, jolloin paikkoja voi käydä osasovelluksen paikkalistoilta katsomassa ja tarvittaessa korjaamassa.

Paikkatietojen kirjoitusohjeet, ks. myös [Hankintaerä-osasovellutus/Hankintaerän paikat](#).

Maantieteellisten nimien merkinnässä noudatetaan soveltuvin osin Suomalaiset luettelointisäännöt –julkaisun ohjeita (Suomalaiset luettelointisäännöt. Hakutiedot. Julk. Kirjastopalvelu Oy. Helsinki 1991, s.123-131).

PAIKKATYYPIT JA PAIKKOJEN NIMET

Maantieteelliset paikat on Musketissa jouduttu tyyppittämään, koska osa paikoista kirjataan käyttäen yksinomaan valintalistoja (Suomen kunnat, maanosat, Suomen maakunnat).

Paikkatyypeille on sovelluksessa määritelty tulostusjärjestys, jotta ne näkyisivät esinenäytöllä loogisessa järjestyksessä. Koska kaikkia maailman paikkatyyppiä ei voida tuntea tai ottaa huomioon, tulee paikkatyyppien tallennuksessa käyttää seuraavia paikkatyyppiä soveltaen.

Paikkojen nimiä tallennettaessa kannattaa myös miettiä niiden tulostusjärjestystä esinenäytölle, esim:

Aasia (maanosa), Venäjä (maa), Siperia (alue)
Afrikka (maanosa), Sahara (maantieteellinen alue/paikka)
Afrikka (maanosa), Algeria (maa), Sahara (maantieteellinen alue/paikka)
Väli-Amerikka (maanosa), Antillit (alue), St. Lucia (maa)
Aasia (maanosa), Indonesia (maa), Jaava (maantieteellinen alue/paikka)
Yhdistynyt kuningaskunta (maa), Skotlanti (muu hallinnollinen alue), Loch Ness (luonnon paikka -järvi)

Paikkatyytit tulostusjärjestyksessä:

Avaruuden paikka/taivaakappale

Taivaankappaleet kosmista pölyä yms. lukuun ottamatta kaikki maailmankaikkeuden kappaleet, esim. kiintotähdet, tähtisumut, planeetat sekä niiden seuralaiset, komeetat ja meteorit. (Otavan iso tietosanakirja). esim:

kuu
ulkoavaruus

Maanosa

Nimi valitaan kontrolloidusta valikosta, esim:

Afrikka

Alue

Maantieteellinen tai historiallinen alue, joka on laajempi kuin maa tai joka kuuluu useaan maahan. Käytetään Musketissa silloin kun ei määritellä varsinaista valtiota, esim:

(Afrikka) Sahara
Tyyri Valtameri (kun esine on merestä)
Oseania
Böömi

Maa/valtio

Maan nimeksi merkitään luetteloitavan esineen, tapahtuman tai henkilön valmistus- tai tapahtuma-ajan mukainen maan nimi.

Maan nimen voi kirjoittaa itse tai etsiä sen valikosta, jonne on syötetty nykyisin voimassa olevat maiden nimet. Myös entiset maiden nimet kirjataan tähän kohtaan, vaikka niitä ei ole ennalta tallennettu.

Kun maan nimi on muuttunut, voidaan sen entinen nimi kirjoittaa sulkuihin maan nykyisen nimen perään, ja maan nykyinen nimi sulkuihin entisen nimen perään. Tämä tapahtuu hakujen helpottamiseksi, koska tiedonhakija ei välttämättä tiedä haluamansa maan entistä tai uutta nimeä.

Esim:
Siam (nyk. Thaimaa)
Thaimaa (ent. Siam)
Vanuatu (ent. Uudet Hebridit)
Uudet Hebridit (nyk. Vanuatu)

Silloin kun maan nimi muuttuu siten, että perustetaan uusi(a) valtio(ita) ei uuden valtion nimeen liitetä suluissa entisen maan nimeä.

Esim:
Slovakia
Tsekin tasavalta
Tsekkoslovakia

Haettaessa esineitä paikan mukaan on syytä käyttää sekä alku- että loppukatkaisua. Ylipäätään maan nimillä haettaessa on syytä muistaa, että valtiot ja rajat ovat muuttuneet.

Ks. myös *Nykyinen tai entinen hallinnollinen alue*.

Osavaltio

Historiallinen tai nykyinen osavaltio, esim:

(Intia) Assam
(Saksa) Baijeri
(Yhdysvallat) Alaska vrt. Alaska, Venäjä

Nykyinen tai entinen hallinnollinen alue

Käytetään esim. entisistä siirtomaista, Venäjän tasavalloista ja kuvernementeista ja muiden maiden lääninä, kuntaa ja kaupunkia laajemmista alueista, esim:

(Venäjä) Hanti-Mansia, Jamalo-Nenetsia, Tatarstan jne.
Arkangelin kuvernementti
Alaska (Venäjälle kuulunut alue)
(Yhdistynyt kuningaskunta) Skotlanti
Brittiläinen Itä-Afrikka
Ranskan Indo-Kiina

Maantieteellinen alue/paikka

Maantieteellinen paikka kuten saari, vuoristo, meri, järvi tai joki, esim:

Borneo
Himalaja
Länsi-Siperia

Maantieteellisen alueen/paikan tyyppi

Edellä mainitun maantieteellisen paikan tyyppi silloin, kun paikan nimi tarvitsee selvennystä tai ei ole riittävän tunnettu, esim:

(Borneo) saari
(Himalaja) vuoristo
(K2) vuori

Lääni

Suomen tai muun maan nykyinen tai historiallinen lääni, esim:

Etelä-Suomen lääni
Kymen lääni

Maakunta

Suomen nykyinen tai historiallinen maakunta. Tallennuksessa käytetään alavetovalikkoa, esim:

Ahvenanmaa
Häme

Kunta/kaupunki

Ulkomainen kunta tai kaupunki, esim:

Praha

Kunta/kaupunki (Suomi)

Suomen nykyinen kunta/kaupunki. Valitaan valintalistasta.

Pitäjä/entinen Suomen kunta

Kohtaan kirjataan Suomen entiset kunnat ja historialliset pitäjät, esim. luovutetun alueen kaupungit ja paikkakunnat, lakkautetut kunnat tai kuntaliitosten yhteydessä poistuneet kunnat, esim:

Rautu
Viipuri

Kaupunginosa

Suomalaisen tai ulkomaisen kaupungin kaupunginosa, esim:

Arabia (Helsinki)
Papula (Viipuri)
Södermalm (Tukholma)

Kylä

Suomalaisen tai ulkomaisen kylän nimi, esim:

Rukkoila (Hauho)

Kortteli

Korttelin numero (ja nimi).

Tontti

Tonttinumero.

Katu

Katu tai katuosoite.

Tila/talo

Tilan tai talon nimi, esim:

Lamminahon talo

Rakennus

Rakennuksen nimi, esim:

Ritarihuone

Luonnon paikan nimi

Luetteloitava esineen esim. löytöpaikka voidaan määritellä luonnonpaikan tarkkuudella. Luonnon paikalla tarkoitetaan saarta, tunturia, niettä jne.

Saana (tunturi)
Voinappi (saari)
Kuhasenpää (niemi)

Luonnon paikka (tyyppi)

Luonnon paikan, järven, saaren, tunturin, joen tms. nimeä voidaan tarkentaa paikan tyyppillä silloin, kun asia ei ole itsestään selvä, esim:

tunturi (Levi)
järvi (Koitere)

Koordinaatisto

Kohtaan kirjoitetaan sen koordinaatiston nimi, jonka kordinaatteja kohdassa Koordinaatti käytetään.

Paikan tyyppi

Paikan tyyppi valitaan alavetovalikosta.

Paikan nimi

Valittua paikan tyyppiä vastaava paikan nimi kirjoitetaan ao.kenttään.

TOIMIPISTE –OSASOVELLUS

Toimipiste –osasovellus korvaa aikaisemman Sijaintipaikka-osasovelluksen. Erona aikaisemmin perustettuihin sijaintipaikkoihin toimipisteillä täytyy olla joko yhteyshenkilö tai yhteysorganisaatio. Toimipisteeksi ei siis voi merkitä esim. pelkästään rakennusta tai osoitetta.

Kuten entisellä Sijaintipaikat -osasovelluksella ei Toimipiste-sovelluksellakaan tallenneta tietoja yksittäisten esineiden sijaintipaikoista vaan käytettävissä olevista paikoista, jotka ovat valittavissa Toimenpide-osasovelluksessa kunkin yksittäisen esineen sijaintipaikan tallennukseen.

(Sijaintipaikat ovat oman organisaation eri toimipisteitä ja oman organisaation näyttelyitä.)

Esineen sijaintiedot palvelevat yksinomaan kokoelmienhallintaa ja museon sisäistä toimintaa. Tietoja ei anneta museon ulkopuolelle.

Esineen sijaintipaikkaa muutetaan Toimenpide-osasovelluksella.

TOIMIPISTEEN TIETOJEN TALLENNUS

Yhteyshenkilö

Toimipisteen yhteyshenkilö valitaan alavetovalikon avulla Toimija-osasovelluksesta. Mikäli toimijan tietoja ei ole tallennettu sinne ennestään, on tiedot syytä tallentaa tässä yhteydessä käyttäen toimintoa *Uusi yhteyshenkilö*.

Organisaatio

Organisaatio valitaan Toimija-osasovelluksesta alavetovalikkoa käyttäen. Mikäli toimijan tietoja ei ole tallennettu sinne ennestään, on tiedot syytä tallentaa tässä yhteydessä käyttäen toimintoa *Uusi organisaatio*.

Toimipisteen nimi

Uuden toimipisteen nimi kirjoitetaan kenttään virallisessa muodossaan.

Yhteystiedot

Toimipisteen yhteystiedot tallennetaan ao. kenttiin.

Lainan/näyttelyn sijaintipaikka

Valintaruutu aktivoidaan, kun tallennettava toimipiste halutaan esim. lainan vastaanottopaikaksi.

TOIMENPIDE -OSASOVELLUS

Osasovelluksella tallennetaan kaikki esineisiin, kuviin tai hankintaeriin kohdistuvat toimenpiteet. Näitä ovat tallennettaviin objekteihin ja niiden sijaintipaikkoihin, asemaan tai omistukseen kohdistuvat toimet tai muutokset niihin liittyvine päätöksineen, esim. esineen tai kuvan lainaus, siirto näyttelyyn tai varastoon, talletus, vaihto, luovutus, poisto, lainassa olleen esineen tai kuvan palautus, palautuksen vastaanotto tai paikoilleen sijoitus, valokuvaus, konservointi jne.

Huom. Esineiden, kuvien ja kuvien hankintaerien sijaintipaikkoja muutetaan toimenpiteellä, ei Toimipiste-osasovelluksella.

TOIMENPITEEN TIETOJEN TALLENNUS

Osasovelluksella voi tallentaa yhdellä kertaa yhdelle tai useammalle kohteelle kohdistuvia toimenpiteitä.

Useita kohteita valitaan käyttäen *Hankintaerä*, *Esine* ja *Kuva* -valintaruutujen perässä olevia hakukenttiä.

Toimenpiteen tyyppi

Haluttu toimenpide valitaan valintalistasta, esim:

konservointi

lainaus

poisto kokoelmista

talletus

valokuvaus

jne.

Ks. Ohjaustiedot/Toimenpidetyypit.

Peruste

Joillekin toimenpiteille on määritelty pakolliseksi tiedoksi peruste, joka valitaan alasettovalikosta, esim:

esine kadonnut (poisto kokoelmista)

Ehdot

Kentässä määritellään toimenpiteeseen mahdollisesti liittyvät ehdot, esim. palautusaika.

Viite

Toimenpiteen yhteydessä voidaan viitata esim. lainasopimukseen.

Alkupäivämäärä - Loppupäivämäärä

Toimenpiteen päivämäärä tai kesto merkitään ao. kenttiin käyttäen alku- ja loppupäivämääräkenttiä.

Vakuutusarvo - Valuutta

Kun toimenpiteeseen liittyy esineen tai kuvan vakuuttaminen, kirjataan vakuutusarvo käyttäen numeroita ja valuuttatunnuksia, esim:

100 EUR

2000 SEK

Valuuttatunnus avautuu alaspöytävalikosta, ks. myös Ohjaustiedot/Valuutat.

Toimipiste

Toimipisteiden tietoja ylläpidetään Toimipiste–osasovelluksella. Toimenpiteen yhteydessä toimipisteet valitaan alaspöytävalikoista.

Näyttely

Näyttely valitaan alaspöytävalikosta tai perustetaan uusi näyttely käyttäen *Uusi näyttely –* toimintoa.

Muut sijainnin määritykset kirjoitetaan ao. kenttiin. Sijaintipaikkahierarkia ja paikkojen numerointi tulee laatia museokohtaisesti.

Huonetila

Huonetilan tiedot tallennetaan käyttäen kunkin museon merkitsemistapaa.

Ensimmäiseen kenttään merkitään huonetilan numero ja toiseen huonetilan nimi silloin, kun sellaista käytetään, esim:

huone xx Jakkarilan sali

Paikka

Paikka määritellään kunkin museon käytännön mukaisesti, esim:

hyllyväli 3

Paikkanumerot

Merkitään kunkin museon käytännön mukaisesti., esim:

(hylly) 2

Tarkenne

Mahdollinen paikan tarkenne merkitään kunkin museon käytännön mukaisesti, esim:

laatikko

mappi

Kommentti

Kohdassa voi antaa sijaintipaikkaan tai sen toimivuuteen liittyviä huomautuksia.

Sopivuus

Kohdassa voi antaa huomautuksia sijaintipaikan sopivuudesta tai olosuhteista.

Lisätiedot

Kohdassa voi antaa vapaamuotoisesti toimenpiteeseen tai esineen, kuvan tai kuvan hankintaerän sijaintipaikkaan liittyviä tietoja.

TOIMENPITEEN TOIMIJIATIEDOT

Toimenpiteeseen liittyvät toimijat voidaan tallentaa halutulla tarkkuudella alkaen toimenpidepäätöksen teosta toimenpiteen suorittajiin.

Sukunimi/nimi

Toimenpiteen suorittajan sukunimi/nimi valitaan alavetovalikkoa käyttäen TOIMIJA-osasovelluksesta.

Toimenpiderooli

Toimijan rooli kirjataan käyttäen alavetovalikon vaihtoehtoja, esim:

lainapäätöksen tekijä

kuriiri

vastaanottaja

Ks. Ohjaustiedot/ *Toimijan roolit*.

ASIASANA-OSASOVELLUS

Asiasanat –osasovelluksella ylläpidetään Musketissa Museoalan asiasanastoa. Sanastoon voi lisätä uusia sanoja vain MASAn ylläpitäjä.

Museoalan asiansanastoon liittyvät myös:

VIT – vapaan indeksoinnin termi sisältää kaikki sellaiset sanat, jotka on MASAssa määritelty vapaan indeksoinnin termeiksi,

esim. asiasana = hedelmät, VIT = kaikenlaiset hedelmät kuten appelsiinit, omenat, päärynät jne.

Vapaa avainsana on valittavissa silloin kun luetteloija ei löydä sopivaa asiansanaa MASasta tai YSasta. Hän voi tällöin antaa sanalle vapaan avainsanan, joka tallentuu sanastoon. Tätä sanastoa käytetään hyväksi mm. MASAn päivittämisessä.

Asiasanat osasovellukseen talletetaan myös tieto siitä, mitä muita asiasanastoja Musketissa käytetään:

Yleisen suomalaisen asiasanaston YSAn sanoja ei ole talletettu Musketiin, mutta sanastoa voi käyttää määrittelemällä luetteloinnissa käytetyn asiasanan YSAn kuuluvaksi.

Luetteloiva museo voi käyttää myös kuin em. asiasanastoja. Sanasto ja/tai sen nimi on silloin tallennettava Musketiin.

[VESA - Verkkosanasto](#)

VESA sisältää Yleisen suomalaisen asiasanaston (YSA) ja maantieteellisiä nimiä. Ylläpito: Helsingin yliopiston kirjasto, eva.karki@helsinki.fi.

[Museoalan asiasanasto MASA](#)

ASIASANOJEN TALLENNUS

Asiasanat talletetaan aina määriteltyyn sanastoon kuuluviksi.

Sanasto

Sanasto talletetaan käyttäen alavetovalikon vaihtoehtoja, esim:

Museoalan asiansanasto

Yleinen suomalainen asiansanasto

Asiasana

Kenttään kirjoitetaan talletettavaksi haluttu asiasana, esim:

huonekalut, mosaiikit, koruompelu, genealogia

Ryhmäkoodi

Kenttään tallennetaan ao. sanan ryhmäkoodi käyttäen alavetovalikkoa.

Liittyvät asiasanat

Kullekin asiasanalle voidaan antaa yhteydet mm. suppeampiin tai rinnakkaistermeihin ym.

Asiasana

Kenttään kirjoitetaan haluttu asiasana.

Tyyppi

Sanan tyyppi valitaan alavetovalikosta, esim:

korvattu termi
laajempi termi

LUOKITUS-OSASOVELLUS

Luokitus-osasovelluksella ylläpidetään Muskettiin liitettyjä luokitusjärjestelmiä.

Esineiden ja teosten luokitus auttaa niiden löytymistä tietojärjestelmistä. Luokitusjärjestelmiä on useita, mutta Suomen museoissa on perinteisesti käytetty kansainvälistä, inhimillistä käyttäytymistä ja siihen liittyviä ilmiöitä luokittelevaa järjestelmää *Outline of Cultural Materials*. Sen vuonna 1987 uudistettu ja Museoviraston toimesta vuonna 1996 käännetty ja työstetty viides painos, *Kulttuuriaineiston luokitus (KULTU)* on kytketty osaksi Muskettia.

Ks. Kulttuuriaineiston luokitus. *Outline of Cultural Materials*. Toim. Pirkko Sihvo. Museovirasto 1996.

Myös muita luokitusjärjestelmiä voi käyttää. Tällöin on aina mainittava, mitä järjestelmää on käytetty.

OHJAUSTIEDOT

Ohjaustiedoilla ylläpidetään niitä valikkoja, jotka avautuvat tietoja tallennettaessa sovelluksen eri kohdissa.

Ohjaustiedot täydentyvät luetteloinnin edetessä.

Ohjaustiedot löytyvät Etsi-valikosta.

Aineistotunnukset

Aineistotunnukset liittyvät Ylioppilasosakuntien kansatieteellisen museon kokoelmiin. Tunnuksia käytetään Museovirastossa vain kansatieteen kokoelmissa. Ne valitaan alaspäin vaihtoehtojen A-F:

A – Vaatteet ja pukuun kuuluvat koristukset

B – Huonekalut, astiat ym.

C – Käsityökalut

D – Maanviljelys- ja karjanhoitokalut ynnä kulkuneuvot

E – Metsästys- ja kalastus-kaluja ynnä sota-aseita

F – Muita esineitä

Aineistotunnusta ei käytetä kaikissa museoissa ja numeronmuodostusjärjestelmissä. Toisaalta silloin kun aineistotunnusta käytetään, se voi perustua johonkin muuhun kuin em. jaotteluun.

Aineistotyytit

Aineistotyytit ovat arkistojen, kirjastojen ja museoiden tietovarantojen yhteiskäyttöisyyteen (KAMUT) liittyviä määritteitä, joiden mukaan kukin luetteloitava esine/teos/kohde luokitellaan:

arkistoaineisto

atk-tallenne

esine

kartta

kuva

käsikirjoitus

liikkuva kuva

mikrotallenne

moniviestin

painettu tekstijulkaisu

äänite, musiikki

äänite, puhe

Alkuperäisyyden asteet

Liittyvät kuva-osasovellukseen.

duplikaatti

reproduktio

uniikkikuva

Asiasanatyytit

KT korvattu termi

LT laajempi termi

RT rinnakkaistermi, vierustermi

ST suppeampi termi

KÄYTÄ viittaus ohjaustermistä asiasanaan

Credit line

Credit line määrittää sen, missä muodossa esineen/teoksen omistaja ilmoitetaan julkisuudessa, esim:

yksityisomistus

Esineen nimen tyypit

Esineen nimen tyypit kertovat minkä kielisestä, mihin kielen tasoon kuuluvasta, minkälaisia esineeseen/teokseen liittyviä ominaisuuksia painottavasta nimestä tai nimekkeestä on kysymys:

alkuperäinen luettelointinimi

alkuperäisyyden astetta kuvaava nimitys

erityisnimi

kokonaisuuden nimi

käännös alkuperäisestä nimestä

nimen tarkenne

nimi englanniksi, nimi ranskaksi, nimi ruotsiksi jne.

omakielinen nimi

paikallinen / murrenimi

rinnakkaisnimi

slanginimi

teoksen alkuperäinen nimi

teosnimi/nimeke

tieteellinen nimi

tuotenimi / merkki

yleisnimi

Hankintatavat

Hankintatavat määrittävät, millä tavalla esine/teos on saapunut tai hankittu museoon:

ei tietoa

huutokauppa

keruumatka

lahjoitus

lunastus

maalöytö

museolöytö

osto

talletus

testamenttilahjoitus

tullitakavarikko

vaihto

Jälkikäsittelytekniikat

esim:

lakkaus

laminointi

manipulointi

pohjustus

retusointi

sävytys

väritys

Kielet

Kielet-valikon vaihtoehdot määrittävät sen, millä kielellä esineen/teoksen merkintä on tehty:

esim:

arabia

englanti

flaami

japani

ranska

ruotsi

saksa
tanska
venäjä

Kirjasintyytit

Kirjasintyytit kertovat esineen/teoksen merkinnässä käytetyn kirjasintyytin:

antikva
fraktuura, majuskeli
fraktuura, minuskeli

Konteksti/provenienssityypit

Konteksti/provenienssityyppi selvittää esineen/teoksen provenienssiin sekä kulttuuriin, käyttöön ja muuhun kontekstiin liittyviä tietoja:

aate/suuntaus
aikaisempi omistaja
alkuperäinen käyttöpaikka
alkuperäinen omistaja
kansa/heimo
kulttuuriyhteys
käyttäjä
käyttöpaikka
käyttötapa
pääasiallinen käyttöpaikka
tapahtuma
uskonto
yhteiskuntaluokka

Kuntoluokat

Kuntoluokat antavat vaihtoehdot esineen kunnan määrittämiselle:

ei määriteltävissä
erinomainen
huono
hyvä
tydyttävä

Kuvan materiaalit

esim:
hiili
huopakynä
kosmoskynä
kuulakärkikynä
liitu
lyijykynä
mustaliitu
muste

*painoväri
pastelli
punaliitu
rasvaliitu
värikynä*

Kuvan pohjamateriaalit

*esim:
kangas
kupari
lasi
muovi
muovipäällysteinen paperi
nahka
nitraatti
paperi
pelti
polyesteri
selluloosa-asettaatti
selluloosanitraatti
selluloosatriasettaatti*

Kuvan tekniikat

*Esim:
akvatinta
albumiinimenetelmä
ambrotypia
analoginen
autochrome
autotypia
carborundrum
chine collé
collografia
crayon menetelmä
daguerrotypia
digitaalinen
ferrotypia
kallitypia
kalotypiakromogeeninen menetelmä
kuivaneula
kuparikaiverrus
linopiiirros
litografia
mezzotinto
monotypia
offset*

pakotus
pannotypia
pehmeäpohja
piirustus
pintasyövytys
polymeerigravyyri
polytypia
puukaiverrus
puUPIirros
rasteripainomenetelmä
reliefisyövytys
serigrafia
sokeriakvatinta
syantotypia
sävyliitografia
teräskaiverrus
teräSPIirros
tietokonevedos
viivasyövytys
väriliitografia
väripuUPIirros
woodburytypia

Kuvan toimijan roolit

Esim:

alkuperäisen kuvan tekijä
editoija
kaivertaja
kehystäjä
kustantaja
ohjaaja
painaja
piirtäjä
reprokuvaaja
tekijä
tuottaja
vedostaja

Kuva- ja arkistoaineistotyytit

Esim:

adressi
adventtikalenteri
aikataulu
ajokortti
akvarelli
albumi
ambrotyyppi

arpa
asemapiirustus
asiakirja
boudoirkorttikuva
cd-rom
dagerrotyyppi
digitaalikuva
elokuva
etiketti
exlibris
ferrotyyppi
grafiikan lehti
henkilötodistus
ilmoitus
juliste
jäsenkortti
kaava
kabinettikuva
kaitafilmi
kalenteri
kartta
kiiltokuva
kiitoskortti
kirje
kunniakirja
kutsukortti
kuvahaitari
käyntikorttikuva
lehtileike
leipäkortti
lukujärjestys
maalaus
mainos
mallipiirustus
matkalippu
mignonkorttikuva
muistoalbumi
mustavalkoinen dia
mustavalkoinen negatiivi
mustavalkoinen valokuva
nuotti
ohjelmalehti
onnenlehti
opetustaulu
opintokirja
osakekirja
ostokortti

painate
painokuva
painolaatta
pakettikortti
panotyyppi
passi
piirustus
postikortti
postimerkki
promenadkorttikuva
puhelukortti
pääsylippu
raina
rakennusmittauspiirustus
rakennuspiirros
ruokalista
siluetti
stereoskooppikuva
sublimaatiotuloste
sähkösanoma
taikalyhtykuva
talbotyyppi
tarra
todistus
valokopio
video
väridia
värinegatiivi
väritetty valokuva
värivalokuva
ääninauha

Luokitusjärjestelmät

KULTU

COICOP

Lähdetyypit

Lähdetyyppejä käytetään lähdetiedoissa määrittämään, minkä tyyppisestä lähteestä on kysymys:

arkistolähde
internet-osoite/URN
kirjallisuus
suullinen tieto

Maat

Maa kertoo toimijan yhteystiedoissa osoitteena käytettävän maan maatunnuksineen. Merkitään SFS-ISO 3166 standardin mukaisena kaksikirjaimisena koodina, esim:

CH Sveitsi
FI Suomi
NL Alankomaat

Merkintäteknikat

esim:

kaiverrus
kirjoitus
kudonta
leikkaus
leimaus
lyöminen
maalaus
ompelu
painatus
pakotus
tarra

Merkintätyypit

Esim:

kirjoitus
leima
merkintä
monogrammi
nimi
nimikirjaimet
nimikointi
omistajanmerkki
omistus
puumerkki
päiväys
riimukirjoitus
signeeraus
tuotemerkintä
valmistusmaa
vedosmerkintä

Mittayksiköt

Luetteloitavan objektin mittayksiköt määrittävät mitatun ulottuvuuden mukaan:

cl - senttilitra
cm - senttimetri
dl - desilitra
g - gramma
jalka

k. - karaatti
kannu
kg - kilogramma
l - litra
m - metri
min - minuutti
ml - millilitra
mm - millimetri
pauna
s - sekunti
s. -sivu
tuuma
tynnyri
unssi
t - tunti

Muun numeron tyypit

Esineen tai teoksen muun kuin käytössä olevan esine- tai inventaarionumeron tyyppi määritellään käyttäen vaihtoehtoja:

aikaisemman omistajan numero
museoviraston kuva-arkiston numero
määrittelemätön numero
rinnakkainen esinenumero
vanha esinenumero
väliaikainen numero

Näyttelyn/julkistuksen tyypit

Sen välineen tyyppi, jossa esine on julkaistu tai julkistettu:

cd-rom
diasarja
elokuva
juliste
julkaisu
mainos
näyttely
postikortti
tv-ohjelma
video
www -sivu

Oikeudelliset asemat

Luetteloitavan esineen tai teoksen oikeudellinen asema valitaan vaihtoehtoista:

omistus
talletus

Paikkatyypit

* -merkillä varustetuissa paikoissa on pakollinen valintalista.

avaruus/taivaankappale
*maanosa**
alue
maa/valtio
osavaltio
nykyinen tai entinen hallinnollinen alue
maantieteellinen alue/paikka
maantieteellisen alueen/paikan tyyppi
lääni
*maakunta (suomi)**
maakunta (ulkomainen)
*kunta/kaupunki (suomi)**
kunta/kaupunki (ulkomainen)
pitäjä/entinen suomen kunta
luonnon paikka
luonnon paikan tyyppi
kaupunginosa
kylä
kortteli
tontti
katuosoite
kartano
tila/talo
rakennus
koordinaatisto
koordinaatti
kaivauskerros
kaivausruutu
luokittelematon paikka

Pintamateriaalit/pintakäsittelyt

Valikon sanat sisältävät sekä pintamateriaalin että pintakäsittelyn.

emali
galvanointi
hopeointi
kromaus
kultaus
lakkaus
lasitus
maali
messinki
muovi
nahka

niklaus
paperi
patinointi
pelti
petsi
tervaus
tinaus
turkis
vahaus
vernissa
viilu

Pohjamateriaalit

kangas
kartonki
kipsi
kovalevy
lasi
liuskekivi
luu
metalli
nahka
norsunluu
pahvi
paperi
pergamentti
puu

Sanastot

Museoalan Asiasanasto Masa
Vapaa Avainsana
Vit - Masan Vapaan Indeksoinnin Termi
Yleinen Suomalainen Asiasanasto Ysa

Tekniikat

grafiikan menetelmä

akvatinta
kuivaneula
kuparikaiverrus
linopiiirros
litografia
mezzotinto
monotypia
puupiiirros
serigrafia
viivasyövytys

keramiikka

dreijaus
lasitus
poltto
valaminen

*kirjoitus**kivityö*

hakkaus
hionta
sahaus
veisto

kuvanveisto

hitsaus
kokoaminen
lyöminen
muovailu
pakotus
taonta
valaminen
veistäminen
vuoleminen

käsityö/tekstiili

applikointi
huovutus
kirjonta
koruompelu
kudonta
kudonta pirralla
neulonta
nypläys
ompelu
punonta
solminta
tikkaus
virikkaus

lasi

hionta
puhallus
puristaminen

liittäminen

kokoaminen
liimaus
pujotus
sidonta

luu/sarveisaine

poraus
veisto

maalauk

fresko
kollaasi
lasimaalaus
maalauk

metallityö

filigraanitekniikka
hitsaus
juottaminen
lyöminen
pakotus
prässäys
siselöinti
taonta
valaminen
veisto
veto

painotyö

painaminen

piirustus

piirustus

punostyö

*punonta
solmiminen*

puutyö

*koverrus
piiluaminen
sahaus
sorvaus
vakkatekniikka
veisto
vuoleminen*

värjäys

*batiikki
ikat
painaminen*

Toimenpidetyypit ja niiden toimijaroolit

Valikkoa käytetään toimijan roolin määrittelyyn niin esineen valmistuksen kuin sen hankinnan ja siihen kohdistuvien toimenpiteiden yhteydessä. Toimijan roolit määriteltä yhteydessä toimenpidetyyppeihin.

<i>Toimenpidetyyppi</i>	<i>Toimijan rooli</i>
<i>konservointi</i>	<i>konservoija</i>
	<i>kuljettaja</i>
	<i>lähettäjä</i>
	<i>tilaaja</i>
<i>lainaus</i>	<i>asian hoitaja</i>
	<i>kuriiri</i>
	<i>lainan antaja</i>
	<i>lainan vastaanottaja</i>

	<i>lainapäätöksen tekijä</i>
<i>poisto kokoelmista</i>	<i>päätöksentekijä</i>
	<i>luovuttaja</i>
<i>siirto näyttelyyn</i>	<i>kuriiri</i>
	<i>lähettäjä</i>
	<i>näyttelyn tekijä</i>
	<i>tilaaja</i>
	<i>vastaanottaja</i>
<i>siirto varastoon</i>	<i>kuriiri</i>
	<i>lähettäjä</i>
	<i>varastoija</i>
	<i>vastaanottaja</i>
<i>talletus</i>	<i>kuriiri</i>
	<i>lähettäjä</i>
	<i>päätöksentekijä</i>
	<i>vastaanottaja</i>
<i>tilapäinen sijainti</i>	<i>esineen luovuttaja</i>
	<i>kuriiri</i>

	<i>sijainnin toteaja</i>
	<i>vastaanottaja</i>
<i>tutkimus</i>	<i>kuljettaja</i>
	<i>lähettäjä</i>
	<i>tutkija</i>
	<i>vastaanottaja</i>
<i>vakituinen sijainti</i>	<i>kuljettaja</i>
	<i>sijainnin määrittelijä</i>
<i>valokuvaus</i>	<i>kuljettaja</i>
	<i>lähettäjä</i>
	<i>valokuvaaja</i>

Toimijan nimen tyypit

entinen nimi

nimimerkki

omaa sukua

puumerkki

rinnakkaisnimi

taiteilijanimi

virallinen nimi

Toimijan roolit hankinnassa ja valmistuksessa

hankinta:

hankinnan suorittaja

lahjoittaja

luovuttaja

myyjä

tallettaja
välittäjä

valmistus:
aikaisempi attribuointi
esittäjä
kaivertaja
kehystäjä
kirjoittaja
kustantaja
suunnittelija
säveltäjä
tekijä
tuottaja

Toimijatyyppit

henkilö
henkilöryhmä
yritys/yhteisö

Tyylit

art deco
barokki
biedermeier
empire
funktionalismi
gotiikka
impressionismi
jugend
kustavilainen tyyli
myöhäisbarokki
myöhäisempire
renessanssi
rokokoo
romaaninen tyyli
uusbarokki
uusgotiikka
uusrenessanssi
uusrokokoo
varhaisrokokoo

Ulottuvuudet

halkaisija
halkaisija, pienin
halkaisija, suurin
jänneväli
kesto

korkeus
korkeus, pienin
korkeus, suurin
leveys
leveys, pienin
leveys, suurin
muu
määrittelemätön ulottuvuus
paino
paksuus
pinta-ala
pitoisuus
pituus
pituus, pienin
pituus, suurin
sivumäärä
syvyys
syvyys, pienin
syvyys, suurin
syväys
tilavuus
uppouma
valoaukon korkeus
valoaukon leveys
vetoisuus
ympärysmitta

Värit

beige
harmaa
keltainen
monivärinen
musta
oranssi
punainen
rosa
ruskea
sininen
sininen, indigo
valkoinen
vihreä
violetti

Yhteyslajit

Yhteyslaji määrittelee esineen tai teoksen suhteen tai yhteyden toiseen tai toisiin esineisiin tai teoksiin.

Vrt. kohta esineen nimen tyytit, alkuperäisyyden astetta kuvaava nimi (status).

esityö
 duplikaatti
 fragmentti
 harjoitelma
 jäljennös
 jäljitelmä
 jälkivalos
 jälkivedos
 kopio
 luonnos
 mukaan
 muu yhteys
 osa
 osa kokonaisuudesta
 pienoismalli
 toinen parista
 väärennös

LUETTELOINTIOHJEET SUOMALAIS-UGRILAISIA KOKOELMIA VARTEN

Oheiset suomalais-ugrilaisia ja venäjänkielen translitterointeja koskevat ohjeet on laatinut intendentti Ildikó Lehtinen Kulttuurien museosta.

SUOMALAIS-UGRILAISTEN KANSOJEN NIMET

csángó-unkarilaiset
 ersämordvalaiset
 hantit = par. ostjakit
 inkeriläiset = Inkerissä asuneet äyrämöiset ja savakot
 inkeroiset
 itäkarjalaiset
 komilaiset = par. syrjäänit
 mansit = par. vogulit
 marilaiset = par. tsheremissit (oik. tšeremissit)
 mokshamordvalaiset (oik. mokšamordvalaiset)
 mordvalaiset = ersä- ja mokshamordvalaiset (oik. ersä- ja mokšamordvalaiset)
 ostjakit
 permilaiset = tarkistettava onko kyseessä syrjäänejä tai permjakkeja
 permjakit = komi-permjakit
 setukaiset
 tsheremissit (oik. tšeremissit)
 udmurtit = par. votjakit

unkarilaiset
 vatjalaiset
 vepsäläiset
 virolaiset
 vogulit
 votjakit

VENÄLÄISTEN PAIKANNIMIEN TRANSLITTEROINTI

c = ts	= Ц
č = tsh	= Ч
š = sh	= Ш
štš = shtsh	= ШШ
tš = tsh	= Ч
ž = zh	= Ж
'	= Ь
y	= Ы
ju	= Ю
ja	= Я

VENÄJÄLLÄ ASUVIEN SUOMALAIS-UGRILAISIA KIELIÄ PUHUVIEN KANSOJEN ASUINALUEET

maa / valtio

Venäjä / Venäjän Federaatio

nyk. tai entinen hallinnollinen alue

autonomiset tasavallat tai piirikunnat:

Bashkortostan

Hanti-Mansia

Jamalo-Nenetsia

Karjalan tasavalta

Komin tasavalta

Marin tasavalta

Mordvan tasavalta

Tatarstan

Udmurtia oblast':

Kirovin alue

Leningradin alue

Permin alue

Tjumenin alue

maantieteellinen alue

Länsi-Siperia

Volgan mutka

Vepsän ylänkö

VENÄJÄN KIELEN TRANSKRIPTIOKAAVA MUSKETTI-TIETOKANTAA VARTEN

venäläinen kirjain	latinalainen siirrekirjain
а	a
б	b
в	v
г	g
д	d
е (Тургенев)	e konsonantin jäljessä (Turgenev)
	je sanan alussa ja vokaalin sekä ъ:n ja ь:n jäljessä
е(Елисеев, Обедкин,	(Jelisejev, Objedkin, Pырjev)
е(Пурев)	
е (Елшин, Аксенов, Соловев)	jo (Jolshin, Aksjonov, Solovjov)
(Горбачов, Чернышов, Голощокин)	o (Gorbatshov, Tshernyshov, Goloshtshokin)
ж (Жемчужников)	zh (Zhemtshuzhnikov)
з	z
и	i sanan alussa ja konsonantin jäljessä
и(Илминский)	(Ilminski)
	ji sanan sisällä i:n jäljessä
и(Илин)	(Iljin)
и	i (vokaalin jäljessä)
й(Майков, Толстой)	(Maikov, Tolstoi)
	j sanan sisällä i:n jäljessä
й(Россиский)	(Rossijski)
	ei merkitä sanan lopussa i:n jäljessä
к	k
л	l
м	m
н	n

о	o
п	p
р	r
с	s
т	t
у	u
ф	f
х	h
ц	ts
ч	tsh
ш	sh
щ	shtsh
ъ	ei merkitä
ы	y
ь	ei merkitä
э	e
ю	ju
я	ja