

# RAUTATIERAKENNUKSET

Rautatierakennusten korjausohjeet 3

Asemapäällikön talo

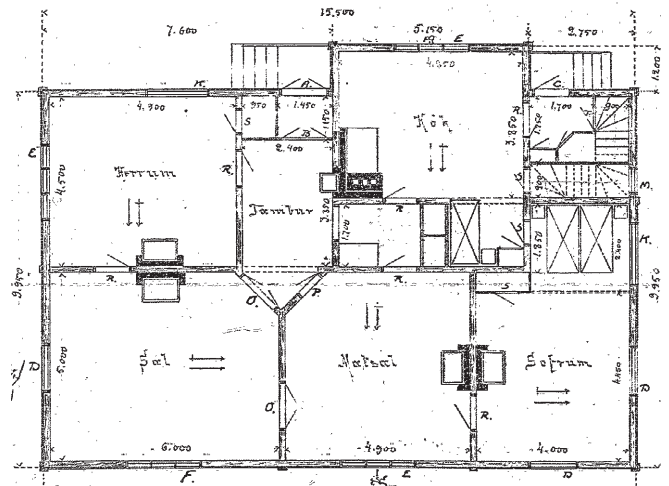


Asemapäällikön talo v:lta 1906

Asemien rakentamisen yhteydessä rakennettiin asunto myös asemapäällikölle. Pienemmillä, IV-V-luokan asemilla asemapäällikön asunto voitiin sijoittaa asemataloon. Asunon suuruus vaihteli, yleensä se oli 2-3 huonetta ja keittiö sekä joskus erillinen konttorihuone. Asemapäällikön asunto saatettiin sijoittaa myös asemarakennuksen toiseen kerrokseen.

Suuremmilla asemapaikoilla sekä liikenteen määrän kasvaessa rakennettiin asemapäälliköille erilliset asuinrakennukset aseman läheisyyteen.

Asemapäälliköiden taloissa vaihtelu oli suurempaa ja rakennukset olivat monimuotoisempia kuin rautateiden asuinrakennuksissa yleensä. Asunnot olivat myös selvästi suurempia ja rikkaammin koristeltuja kuin muut asuinrakennukset. Rautatierakentamiselle tyypillinen hierarkia ilmenee siis tässäkin.

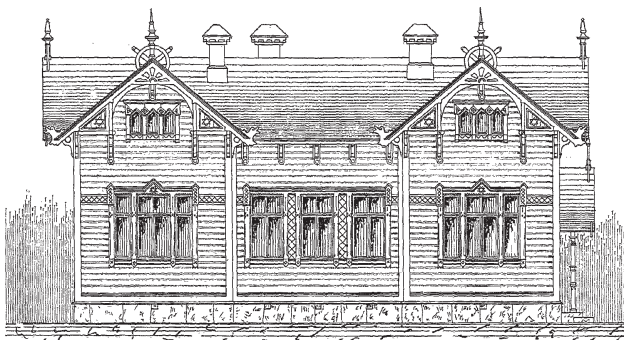


Asemapäällikön asuntoa täydensivät erilliset ulkorakennukset.

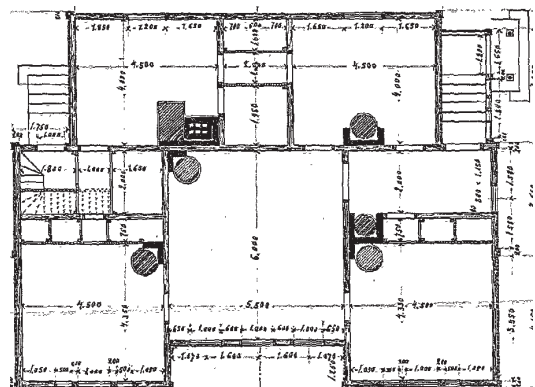
Päinvastoin kuin muita rautatierakennuksia asemapäällikön taloista rakennettiin yhtä tyyppiä vain muutamia, useimmiten samaa mallia käytettiin 2-5 asema-alueella.

Asemapäällikön talojen rakennushistoria jakautuu kolmeen eri vaiheeseen: ensimmäisenä syntyi symmetrinen, päätyaiheita suosiva uusrenessanssityyppi, sitten seurasi jugendvaikutteinen, vapaamuotoinen vaihe ja lopulta pyrkimys yksinkertaisuuteen ja klassisiin muokkaamiin ihanteisiin.

Asemapäällikön asunnoissa rakennustekniikka, pohjamuoto ja huonetilat ovat säilyneet pitkälti samanlaisina vuosikymmenien kuluessa. Rakentamisajankohta ilmenee erityisesti julkisivujen jäsentelyssä, niiden monimuotoisuudessa ja koristelun yksityiskohdissa.



Asemapäällikön talo v:lta 1896



### KORISTEAIHEET JA DETALJIT

Rakennusten koristelu keskittyi 1800-luvun lopulla tiettyihin rakennusosiin, ikkunoiden ja ovien vuorilistoihin, räystäisiin, konsoleihin, parvekkeisiin ja kaiteisiin. Pyrkimyksenä oli kaksiulotteisuuden korostaminen, koristeet tehtiin lehtisahalla muotoilemalla. Asemapäälliköiden taloissa käytettiin paljon nikkarityylistä ornamenttiikkaa erityisesti konsoleissa, räystäskukkasissa ja kaiteissa.

Uusrenessanssityyli oli vallitseva tyyliuunta asemien ja asemapäälliköiden talojen rakentamisessa. Tässä tyyliässä seinä jaettiin vertikaalisesti neljään kenttään: alimpana oli leveä lista eli jalkapaneeli, ikkunoiden alapuoli oli pystyrimoitettu tai peilikomeroin koristeltu rintapaneeli, sitten oli alempi vaakalaudoitusta oleva seinäpaneeli ja ullakon kohdalla oli ylempi seinäpaneeli, joka oli hammastettua pystypaneelia tai peilikomeroin koristettu nauha. Ikkunoiden vuorilistat koristeltiin konsoleilla, ruusukkeilla, tähtikuvioilla ja uurroksilla.

Näiden tyylien sekoituksena syntyi ns. nikkari- tai sorvityyli, jossa eri tyylejä ja erilaisia koristeaiheita yhdisteltiin estottomasti.

Miltei kaikista asemapäälliköiden asuinrakennustyypeistä on olemassa yksityiskohtaiset detaljikuvat. Niissä näkyvät yksityiskohtien runsaus, huolellisesti ja teknisesti oikein suunnitellut detaljit ja eri aikakausien niihin tuomat muutokset. Erikoiskuvissa on esitetty esimerkiksi kattokonsolit, julkisivulaudoitus, puuleikkauksin koristellut vuorilistat, koristeelliset räystäslistat, päätykoristeet sekä ikkunat ja ovet. Asemapäälliköiden taloissa tulisikin erityistä huomiota kiinnittää julkisivuihin ja niiden yksityiskohtien säilymiseen.

Uusrenessanssirakennuksen koristeaiheita:

Frontoni: kolmiomainen tai kaartuva päätyä muistuttava koristeotsikko

Poikkipääty: harjakaton lappeeseen, tavallisesti julkisivun keskikohtaan rakennettu päätymainen osa

Risaliitti: eturakenne, tavallisesti julkisivun keskellä tai päässä, rakennuksen koko korkeudelta ulkoneva rakennusosa

Komeroikoristeltu palkistovyöhyke

Konsolien koristeelliset profiilit

Räystäspitsi

Harjakoriste ja lipputanko

Pilasteri

Ikkunan palkistokehys ja palmetti (palmunlehtiaihe)

Konsoliaihe ikkunan sivuilla

Kuusikulmainen tai pyöreä yläikkuna

*Lisätietoja*

*Rautatierakennusten korjausohje 1, Puurakennukset, yleisohje*

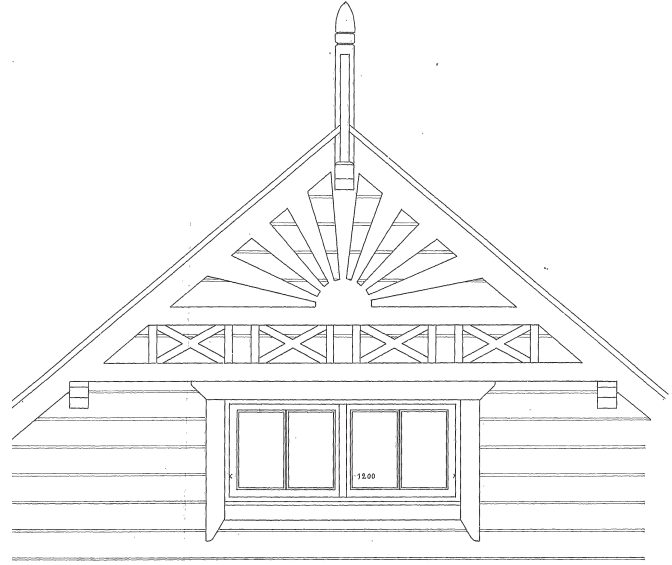
*MV:n korjauskortti Ulkolaudoituksen korjaus, KK 3*

*MV:n korjauskortit KK 4-6, KK 19, katon korjauksesta*

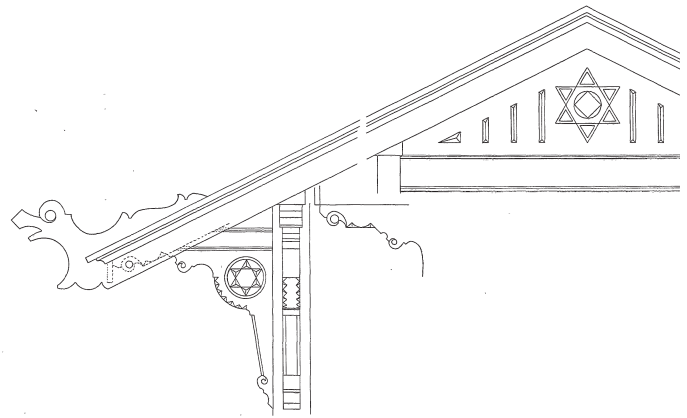
*MV:n korjauskortti Ikkunoiden korjaus, KK 8*

*MV:n korjauskortti Ovien korjaus, KK 9*

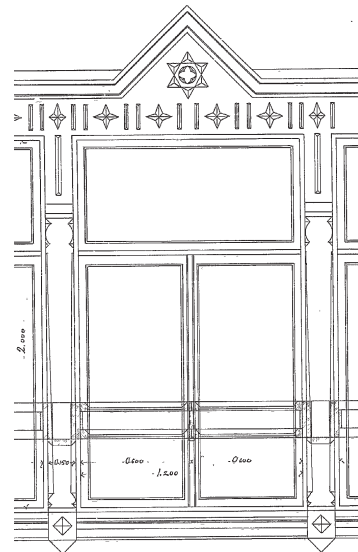
*MV:n korjauskortti Kuistin korjaus, KK 10*



*Tympanonkoriste (päätykolmion koristekuvio), tähtikuvio ja nouseva aurinko -kuvio*



*Uusrenessanssikonsoli, lohikäärmekuvioinen räystäskoriste*



*Puuleikkauksin koristellut ikkunoiden vuorilaudat ja friisilista*

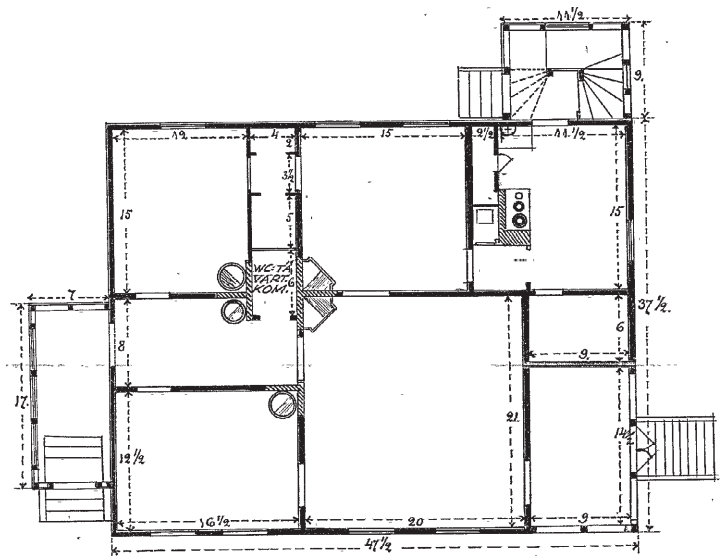
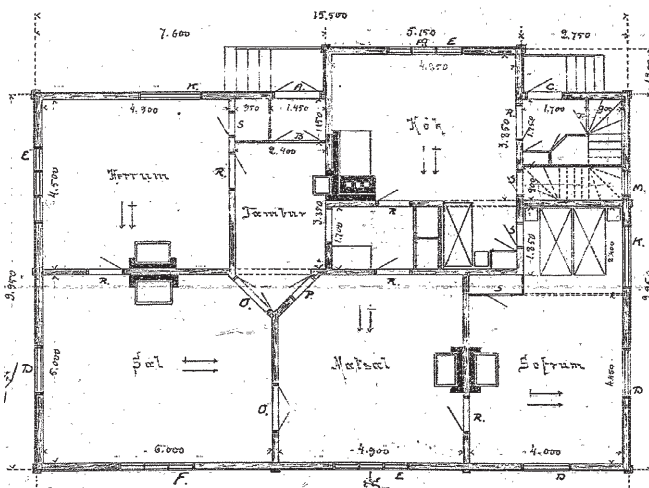
## TILAJÄSENTELY

Asemapäällikön talon pohjapinta-ala on vaihdellut 125 - 190 m<sup>2</sup>:n välillä. Runkosyvyyks rakennuksissa on ollut 9 - 11 m. Huonetilat ovat säilyneet pitkään samanlaisina, mihin hyvinkin erilaiset julkisivujäsentelyt ovat aiheuttaneet pieniä muutoksia. Asuntoon kuului yleensä sali, ruokasali ja makuuhuone sekä erillinen herrahuone, joka toimi toimistona. Keittiön, jonka yhteydessä oli usein tarjoiluhuone ja palvelijahuone, oli erillinen sisäänkäynti. Vasta v. 1915 päivätysssä suunnitelmassa huonetiloihin on lisätty toinen makuuhuone eli lastenhuone.

Vanhimmissa tyypeissä rakennuksen päätila, sali, sijaitsee keskeisesti radan puolella. Sen toisella sivulla on ruoka-

sali ja toisella makuuhuone. Huoneista on pyritty muodostamaan symmetrisiä tilasarjoja. Pihan puolella sijaitsevat eteinen, keittiö ja herrahuone. Viime vuosisadan loppuvuosikymmeninä päätyaiheiden käyttö arkkitehtuurissa lisääntyi ja pohjista tuli entistä kurinalaisempia. Pyrkimys täydelliseen symmetriaan näkyi selvästi rakennuksen pohjamuodossa.

Tämän vuosisadan alkuvuosikymmeninä tilajäsentely muuttui siten, että sali ja herrahuone sijaitsivat toisessa päädyssä, ruokasali keskellä sekä keittiö ja makuutilat toisessa päässä. Tämä pohjamuoto säilyi pitkään samanlaisena, vaikka julkisivuja muokattiinkin radikaalisti. Vasta 1920-luvulle tultaessa rakennuksen muotokieli vakiintui päätyaiheita suosivasta rakennustavasta yksinkertaiseksi suorakaiteeksi.



Asemapäällikön talon pohjapiirroksat v:lta 1906 ja v:lta 1882

## MUUTOKSET JA TÄYDENTÄVÄ RAKENTAMINEN

Asemapäälliköiden talot ovat muita paremmin säilyneet muutosten kourissa. Ne ovat alunperinkin olleet riittävän suuria, joten laajennuksiin ei ole ollut heti tarvetta. Tilajäsentelyltään asemapäälliköiden talot ovat myös asuinrakennuksista parhaiten soveltuneet nykyajan asettamiin vaatimuksiin.

Alkuperäistä tilajäsentelyä tulisi asemapäälliköiden taloissa erityisesti kunnioittaa. Huonetiloja ei saisi pilkkoa. Muutosten kohteina olevat alueet tulisi minimoida. WC:lle ja muille aputiloille tulisi löytyä paikka rakennusrungon keskeltä, toisarvoisista tiloista joko tarjoiluhuoneesta tai palvelijan alkovista. Märkätilojen rakentaminen tulisi suorittaa erityistä huolellisuutta osoittaen siten, että vesieristykseen, rakenteiden tuuletukseen ja vesi- ja viemärijohtojen reitteihin kiinnitetään erityistä huomiota.

*Katso MV KK 11, Kosteiden tilojen rakentaminen.*

Ullakon rakentamista voidaan pitää asemapäälliköiden taloissa tilareservinä. Näiden tilojen ottaminen hyötykäyttöön on mahdollista silloin, kun rakennuksen korkeus ja olemassa olevien kattoikkunoiden sijainti siihen soveltuvat. Useimmissa asemapäällikön taloissa onkin niin korkea ullakko, että sinne on mahdollista sijoittaa täyskorkeita huonetiloja. Talouskäytössä ullakot ovat jo aiemmin toimineet: niihin on pääsy kunnollisten portaiden kautta ja luonnonvalon saanti on turvattu katto- tai päätyikkunoilla. Uusia tiloja ullakolle rakennettaessa olisi vanhat rakenteet pyrittävä säilyttämään paitsi muutosten kalleuden myös rakenteiden alkuperäisyyden vuoksi.

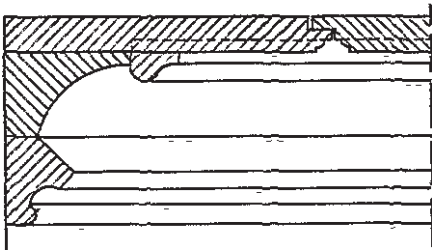
## KIINTEÄ SISUSTUS

Rautatierakentamiselle tyypillinen virkahierarkia heijastuu myös rakennusten yksityiskohdissa ja sisustuksessa. Asemapäälliköiden talot olivat arvoasteikossa seuraavina heti asemarakennusten jälkeen. Asumisessa tapahtuneet muutokset ja uudet materiaalit näkyivät myös muita asuinrakennuksia nopeammin juuri asemapäälliköiden taloissa.

Asemapäälliköiden asunnoissa päätilat oli erotettu selkeästi arkisemmista tiloista. Sali ja ruokasali rakennuksen päätiloina sekä makuuhuone sijoitettiin radan puolelle. Eteinen, keittiö aputiloineen ja herranhuone sijoitettiin rakennuksen pihan puolelle. Ratajulkisivun ja pihansivun hierarkkinen ero näkyy myös selvästi asemapäälliköiden talojen suunnittelussa.

Eteis- ja keittiötilojen sisustuksissa saatettiin käyttää otrattua puolipaneelia kuten asemarakennusten odotushuoneissakin. Hienoimmista huonetiloihin oli tummasävyiset seinätapetit. Asemapäälliköiden asunnoissa ovet olivat rikkaasti puuleikkauksin koristeltuja peili- tai kehysovia. Uunit olivat pääasiassa kaakeliuuneja, mutta myös peltikuoriuuneja käytettiin. Kaakeliuunit olivat useimmiten yksivärisiä, valkoisia, ruskeita ja tummanvihreitä.

Alkuperäisistä sisustuksista on olemassa vain vähän tietoa. Vihjeitä asiasta löytyy leikkauskuvista, joskus laveeratuista piirustuksista tai detaljikuvista. Sisustustyylit ja -värit vaihtelivat paljonkin eri aikoina rakennetuissa taloissa ja kunkin aikakauden muotia noudatettiin varsin tarkasti.



Asemien ja asemapäällikön talojen kattolistatyypit

## TAPETIT

Painettujen tapettien käyttö yleistyi voimakkaasti 1800-luvulla. Pieniruutuiset kuviot olivat yleisiä tänä aikana. Usein paperin väri toimi pohjavärinä, johon kuviot olivat kirkkailla väreillä painettuja. Erityisesti sininen väri oli suosiossa keinoitekoisen ultramariinin keksimisen jälkeen.

Kasviaiheiden käyttö lisääntyi 1800-luvun puolenvälin jälkeen tapeteissa. Väreinä olivat sinisen lisäksi harmaa, keltainen, vihertävä ja ruskea. Teollisen valmistuksen yleistyessä saatettiin valmistaa samasta tapettikuosista useita väri- vaihtoehtoja. Jugendin aikana tapettien malli muodostui suorista geometrisista kuvioista tai kasviaiheisista koukeroista. Värit vaalenivat ja keltainen, vihreä, sinertävä sekä punaruskea väri olivat suosiossa.

Tapettien vastapainona sabloonamaalaus säilytti asemansa asuintalojen koristelussa. Kuviot olivat tällöin yksinkertaisia ja värien käyttö vähäisempää kuin tapeteissa.

## PINTAMATERIAALIT

Lattiat:

- maalatut lautalattiat
- lattiakuviointit
- linoleumit

Seinät:

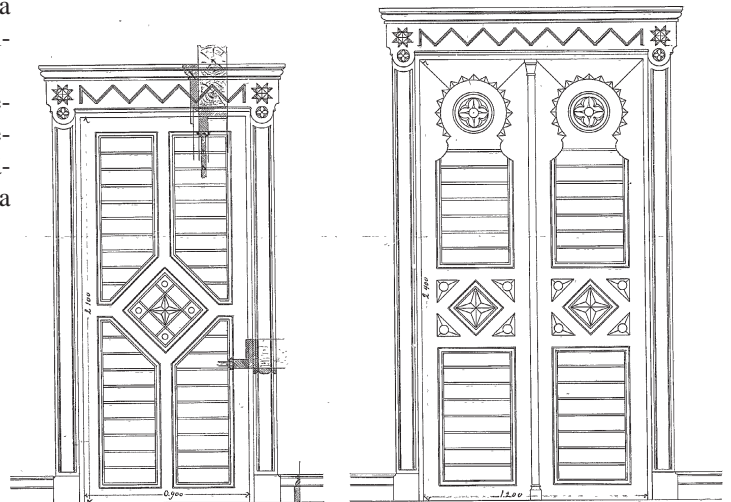
- pinkopahvi
- korkea puolipaneeli
- tummasävyinen, kuviollinen tapetti

Katot:

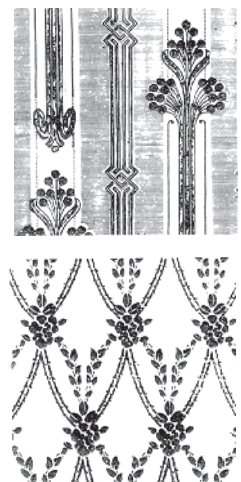
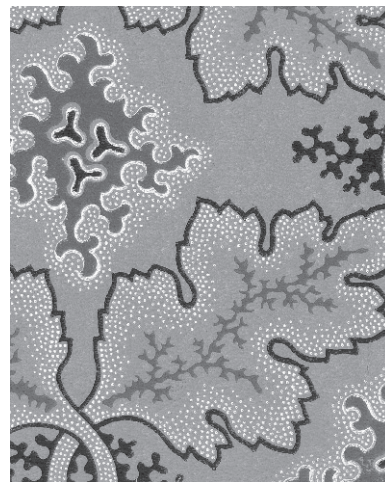
- pinkopahvi
- helmiponttilaudoitus ja kasettikuvioitu lautakatto
- rosetti, leveät profiloituneet kattolistat
- tumma kuultoväri
- valkoinen liimamaali

*MV:n korjauskortit Tulisijat, KK 14*

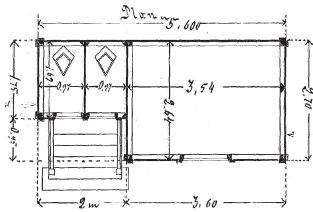
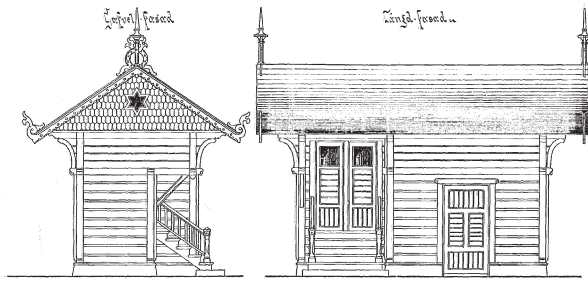
*MV:n korjauskortti Pinkopahvi, KK 18*



Puuleikkauksin koristeltuja asemapäällikön talon ovia v:lta 1896



Asuinrakennuksiin soveltuvia tapettimalleja



Asemapäällikön talon ulkorakennuksia vuosilta 1893 (yllä), 1900 ja 1908.

## YMPÄRISTÖ

Asemaympäristöistä huolehdittiin yhtä hyvin kuin itse rakennuksista. Asemapuistojen viihtyisyys on perustunut paitsi tyylliseen yhtenäisyyteen, omaan kasvivalikoimaan ja VR:n puisto-osaston olemassaoloon myös asukkaiden viitseliäisyyteen ja huolenpitoon ympäristöstään. Virkamieskunnan hierarkia näkyi ympäristön hoidossakin, vielä muutamia vuosikymmeniä sitten asemapäälliköille istutettiin kukkaistutukset ennenkuin muualle asema-alueelle. Asemapäälliköiden pihoihin kuuluivat hyötypuutarhan lisäksi runsaat pensas- ja kukkaistutukset. Lisäksi puutarhoihin kuuluivat ulkorakennukset, joskus kaivohuoneet tai huvimajat. Kivettyjä polkuja kulki asema-ja asuinrakennusten välillä.

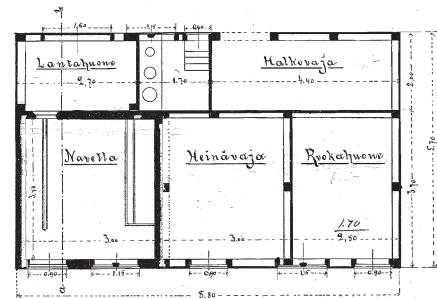
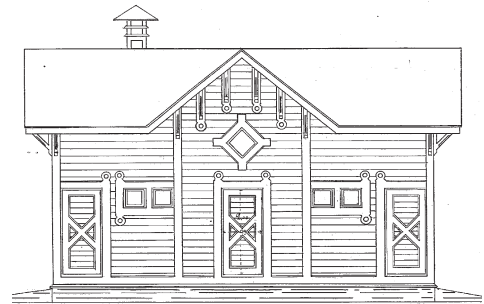
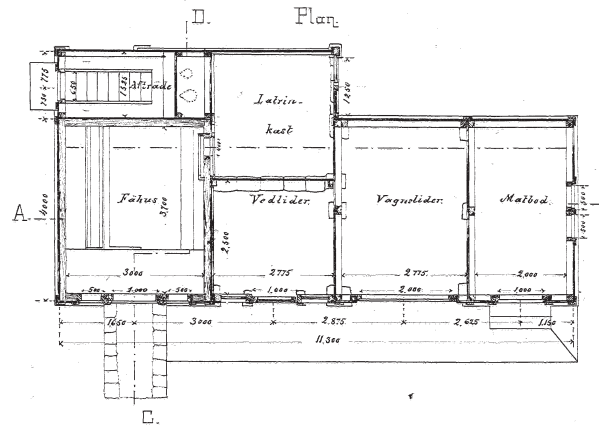
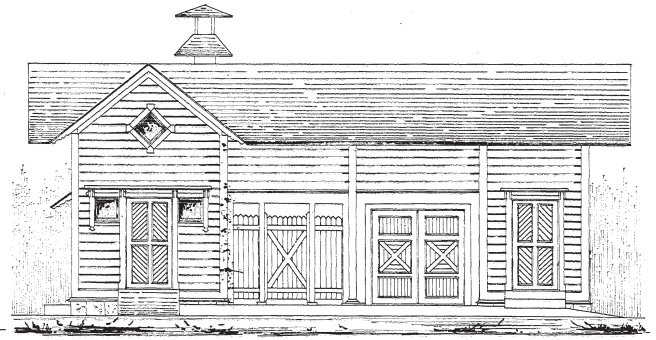
## ULKORAKENNUKSET

Asemapäällikön talo rakennettiin yleensä vähän etäämmälle asumarakennuksesta. Tähän asuinrakennukseen kuului myös omat ulkorakennukset kuten muillekin asema-alueiden asuinrakennuksille.

Ulkorakennukset olivat yhden perheen käyttöön tarkoitettuja. Niiden suuruus ja tilat vaihtelivat käyttötarkoituksen mukaan. Alunperin yhden perheen ulkorakennukseen kuului ainakin navetta, käymälä, halkovaja ja ruoka-aita. Usein siinä saattoi olla vielä heinävarasto ja lantala. Vähitellen ulla-koiden rakentaminen asuinrakennuksiin korvasi ruoka-aitan ja sen tilat siirtyivät muuhun käyttöön.

Kellari rakennettiin yleensä tiilestä joko päärakennuksen alle tai kokonaan erilliseksi rakennukseksi pihapiiriin. Erillisiä saunarakennuksia asemapäälliköille ei ollut, vaan yhteinen sauna palveli koko asemaympäristön henkilökuntaa.

Ulkorakennusten ulkoasu vaihteli hyvinkin paljon riippuen siitä, milloin rakennus oli tehty ja mitä tiloja siihen sijoitettiin. Pääasiassa ulkorakennukset olivat suorakaiteenmuotoisia, kapearunkoisia rakennuksia, joissa oli harjakatto. Poikkipäädyillä, yläikkunoilla, koristeellisilla konsoleilla ja

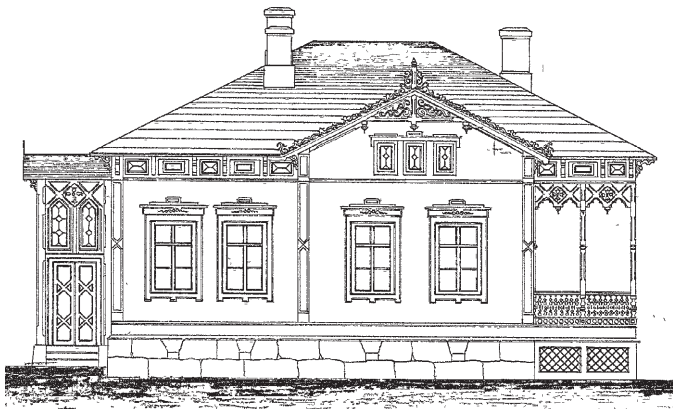


räystäskoristeilla rikastettiin yksinkertaista perusmuotoa. Asemapäälliköiden ulkorakennusten tyyli ja rakennustapa ei eronnut kovinkaan paljon muista saman aikakauden ulkorakennuksista, yksityiskohdat saattoivat olla vähän komeampia kuin muissa rautateiden rakennuksissa.

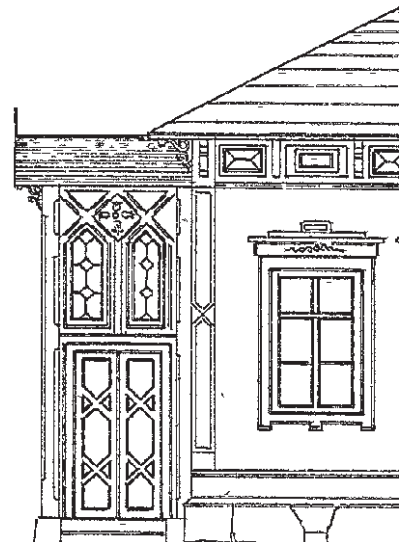
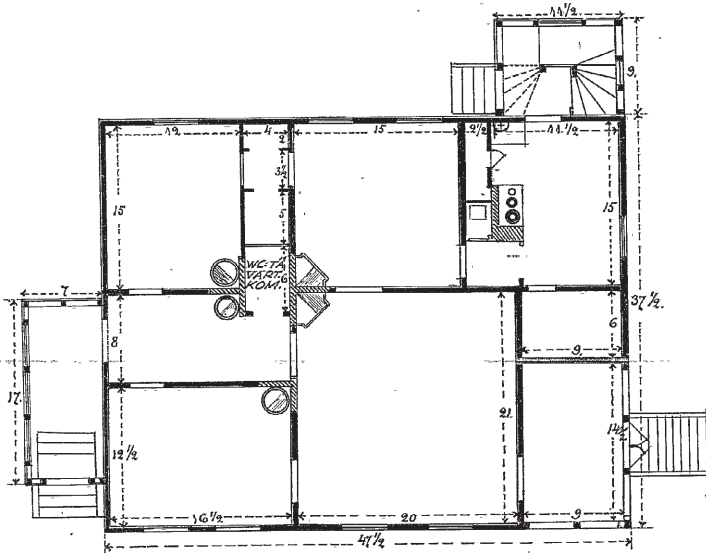
Asemapäälliköiden talojen ulkorakennukset ovat säilyneet nykypäiviin asti kelpoissa kunnossa, sillä ne ovat olleet pitkään saman perheen käytössä. Niiden merkitys lisärakentamisessa ei ole kuitenkaan yhtä suuri kuin muissa asuinrakennuksissa, koska asemapäällikön päärakennuksenkin sisällä on mahdollista laajentaa asuintiloja. Saunan ja pesuhuoneen rakentamisessa ulkorakennus on kuitenkin tärkein vaihtoehto.

TYYPPI 1

v. 1882



1. JÄSENTELY monimuotoinen pohja, julkisivuissa ulokkeita, kuisteja, poikkipäytyjä, useita sisäänkäyntejä
2. KATTO korkea aumakatto, harjakattoiset poikkipäädyt, huopakate
3. SEINÄT vaakapaneeli, leveä alalista ja sokkelilista, yläosassa harkkokuvioitu peilikomeronauha
4. DETALJIT runsaat puuleikkaukoristeet: päätykoristeet, räystäskoristeet, puuleikkauksin koristellut kaiteet, pisarakoristeet, 6-ruutuiset ikkunat
5. MUUTA ei detaljikuvia

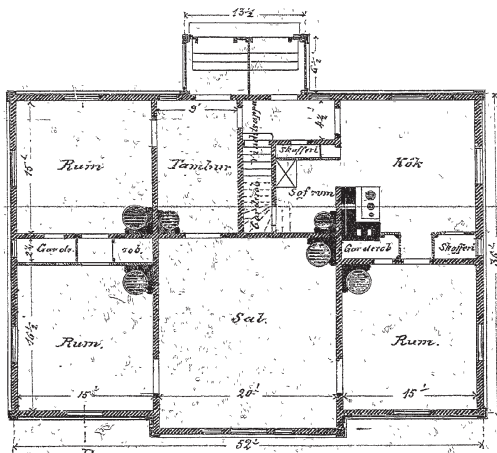


## TYYPPI 2

v. 1895

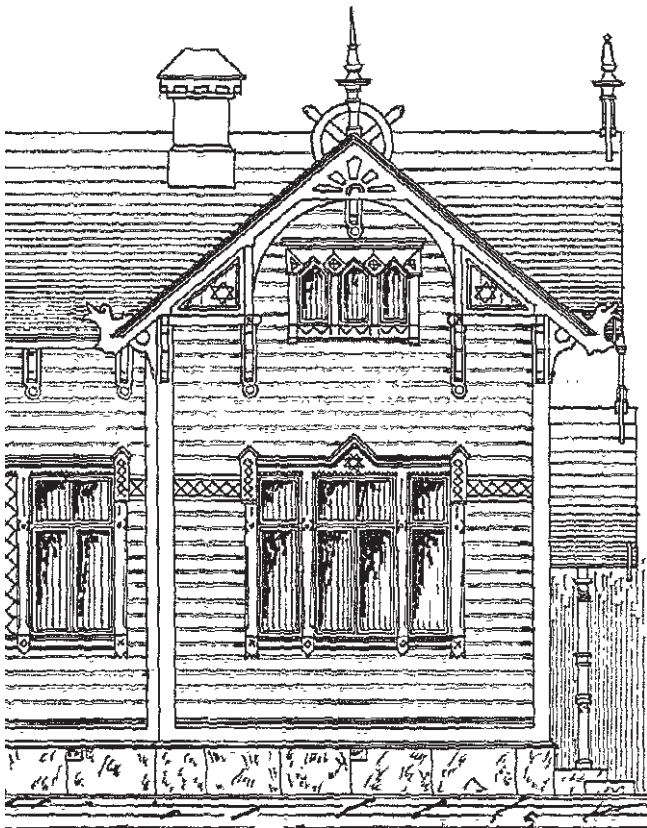
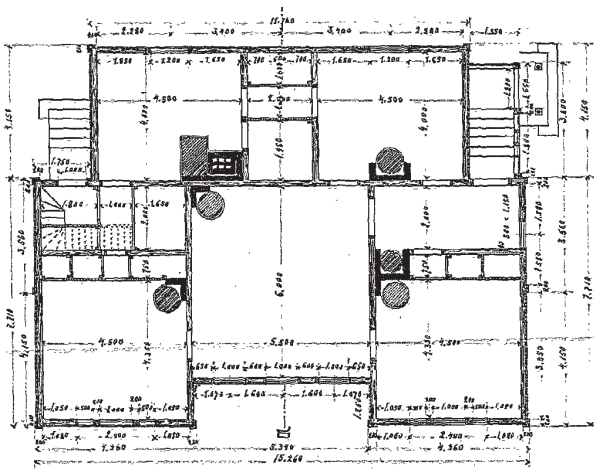
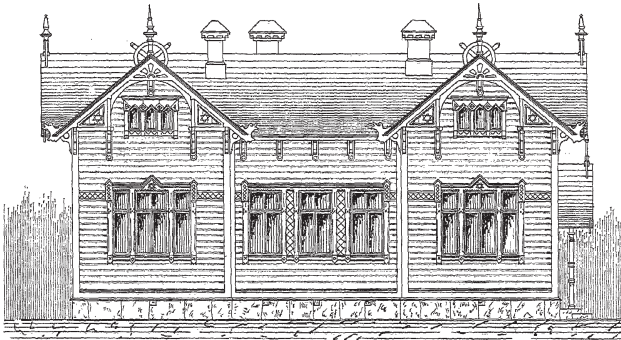


1. JÄSENTELY suorakaiteen muotoinen pohja, ankan symmetrinen, julkisivun keskellä leveä, ulokkeellinen poikkipääty
2. KATTO harjakatto, saumarimahuopa tai konesaumattu pelti
3. SEINÄT vaakapaneeli, leveä alalista ja sokkelilista
4. DETALJIT tyypillinen uusrenessanssijulkisivu: yläosassa peilikomeronauha, puuleikkauksin koristellut pilasterit, T-ikkunat, kuusikulmainen yläikkuna
5. MUUTA detalj kuvat olemassa

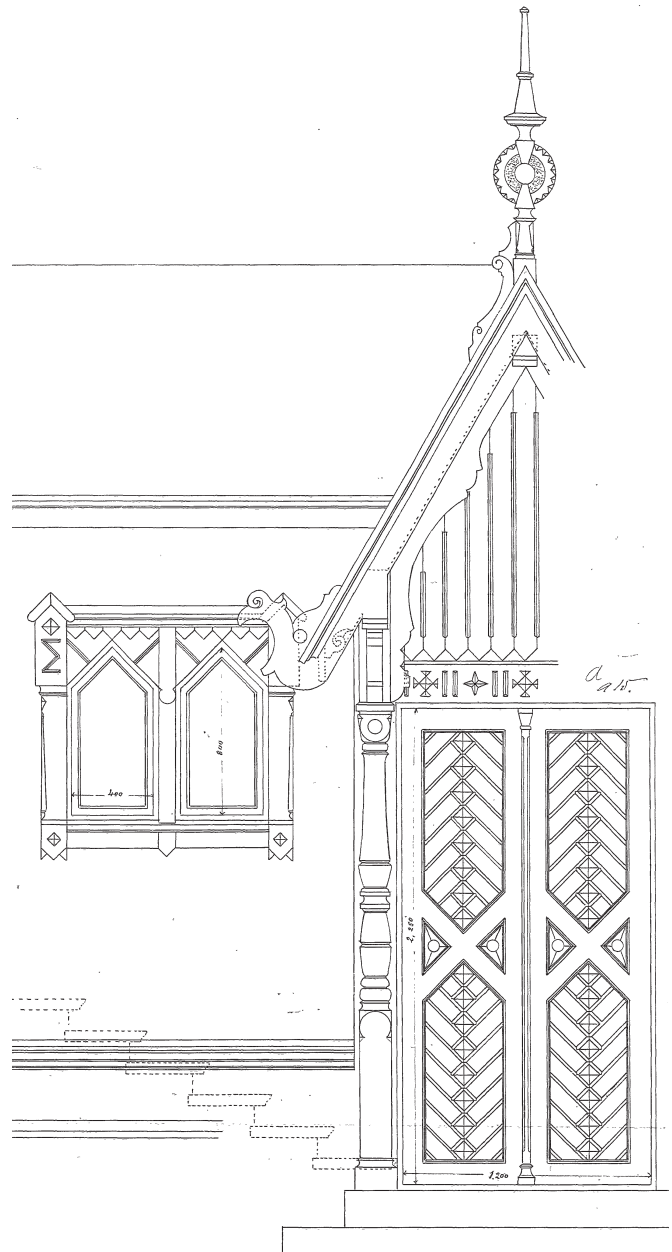


TYYPPI 3

v. 1896



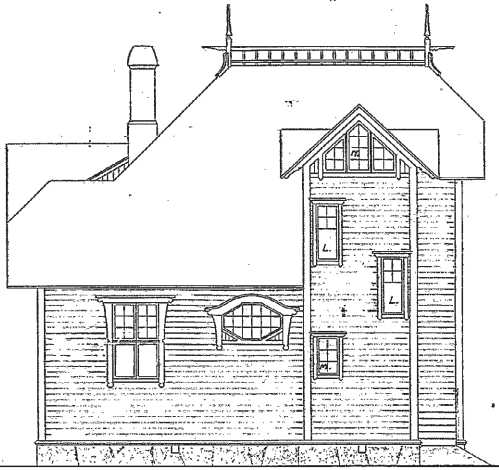
1. JÄSENTELY symmetrinen, rakennuksen molemmissa päissä ulokkeelliset poikkipäädyt
2. KATTO harjakatto, kolmiorimahuopa, myös konesaumattu pelti
3. SEINÄT vaakapaneeli, leveä alalista ja sokkelilista, ikkunoiden yläreunassa koristelista, runsaat harja- ja räystäskoristeet
4. DETALJIT kolmiosaiset ikkunaryhmät, T-ikkunat, ullakon kolmi-ikkunaryhmät, runsaat puuleikkauskoristeet: konsolit, päätykoristeet, harja- ja räystäskoristeet
5. MUUTA detaljikuvat olemassa



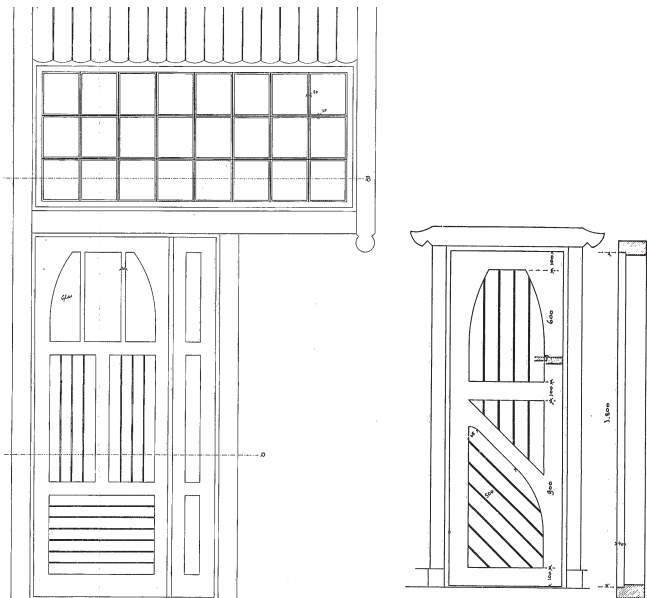
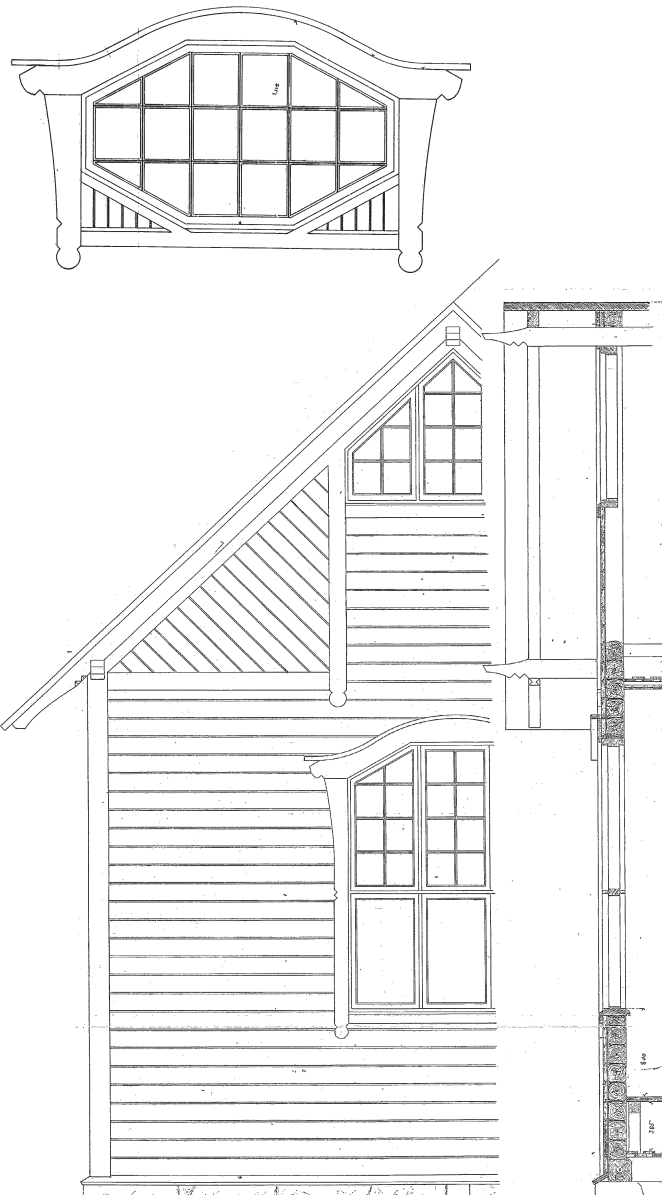
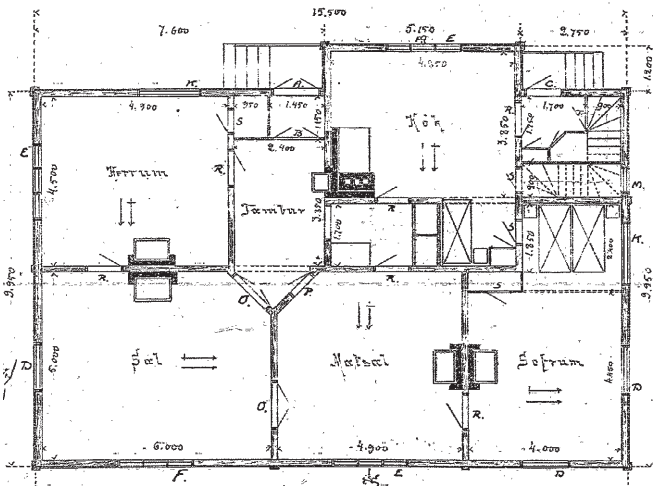


## TYYPPI 4

v. 1906

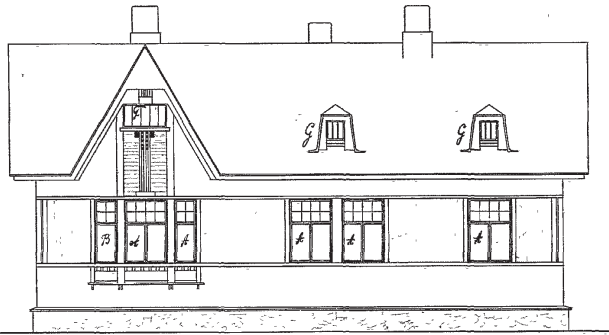


1. JÄSENTELY suorakaiteen muotoinen pohja, epäsymmetriset julkisivut, 1 1/2 -kerroksinen rakennusmassa, porrastorni
2. KATTO korkeaharjainen aumakatto, johon liittyy harjakattoisia poikkipäätyjä, konesaumattu pelti, harjakampa
3. SEINÄT vaakalautoitus, sokkelilista, vinolautoituskoristeita
4. DETALJIT koristeellinen kuisti, useita eri ikkunatyyppisiä, pieniruutuiset ikkunat, koristeelliset sisäovet
5. MUUTA detaljikuvat olemassa



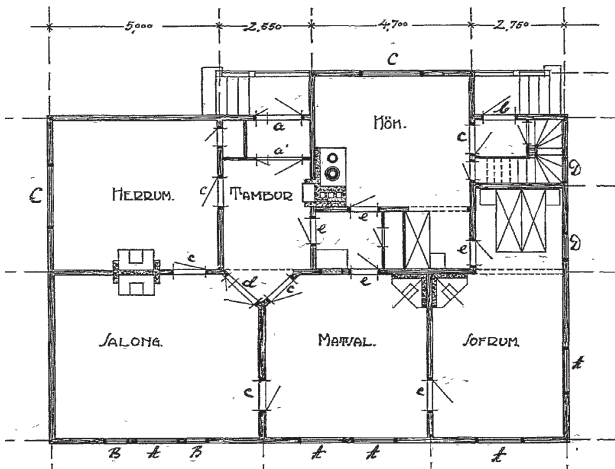
TYYPPI 5

v. 1908

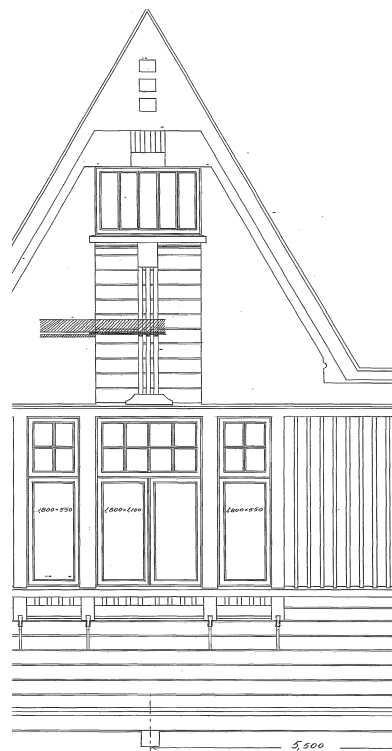
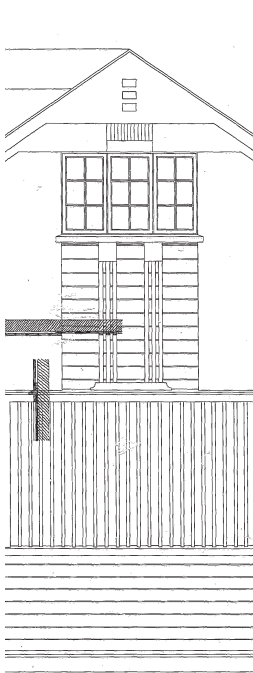


FÄÄD MOT BANAN

FÄÄD RÄTTÄÄN PÄÄN



1. JÄSENTELY suorakaiteen muotoinen pohja, julkisivu epäsymmetrinen, kummallakin pitkällä sivulla epäsymmetriset poikkipäädty
2. KATTO harjakatto, radan puolella jyrkkäharjainen poikkipääty ja pihan puolella aumattu, leveä, ulokkeellinen poikkipääty
3. SEINÄT seinäpinnan jako kenttiin: alareunassa alalista ja sokkelilista, ikkunoiden alapuolinen osa vaakapaneelia, ikkunapenkin kohdalla jakolista, ikkunakenttä saumarimalaudoitusta, yläosassa sileä pystylauta
4. DETALJIT kansallisromanttiset vaikutteet, nirkkonauhut, päätyjen korostaminen, pieniruutuiset ikkunat
5. MUUTA detaljikuvat, 1:20 olemassa

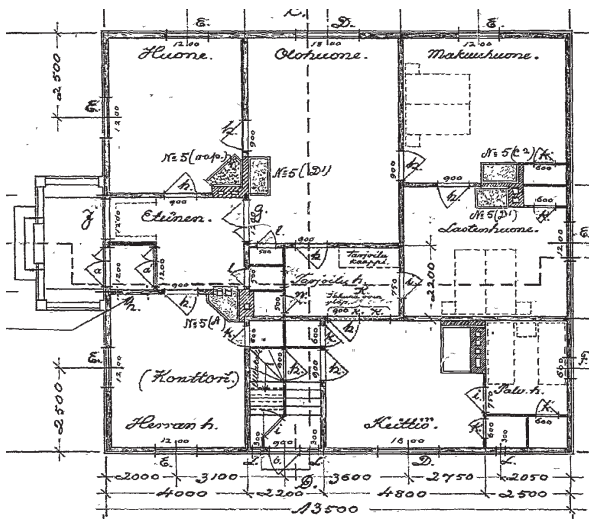
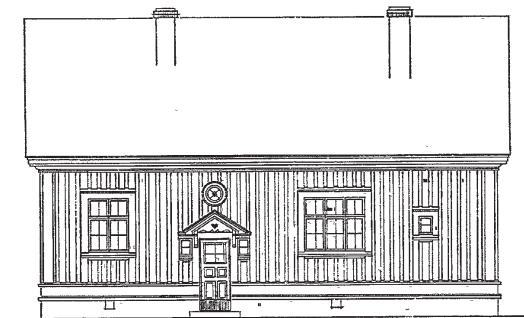


TYYPPI 6

v. 1915



*Lasadit radalle päin.*



1. JÄSENTELY syvärunkoinen, lähes neliömäinen pohja, osittain symmetrinen
2. KATTO harjakatto, korkea ullakko, huopakate, umpiräystäät
3. SEINÄT pystylomalaudoitus, leveät listoin korostetut nurkkapilasterit ja kapiteelit, leveä alalista
4. DETALJIT puuleikkauksin koristeltu päätykuisti ja katos, leveät listat, pieniruutuiset ikkunat, pyöreät koristeikkunat, kolmiomaiset kattoikkunat
5. MUUTA detaljikuvat olemassa



## KORJAUSKORTIN KÄYTTÄJÄLLE

Museovirasto on valmistanut rautatierakennuksia koskevat korjausohjeet kesällä 1997. Ne on tarkoitettu rakennusten omistajien käyttöön helpottamaan vanhojen rakennusten kunnossapitoa ja korjausta. Ohjeista voi olla myös hyötyä joillekin rautateiden historiasta, kulttuurihistoriasta tai muuten vanhoista rakennuksista kiinnostuneille.

Korjausohjeiden ensimmäisessä osassa on käsitelty rautatierakentamista yleensä sekä sellaisia korjausohjeita, jotka ovat sovellettavissa mihin hirsirakenteiseen rautatierakennustyyppiin hyvänsä. Vihkossa on lisäksi tietoa korjausraken-

tamisessa käytettävistä materiaaleista sekä ohjeita antavista viranomaisista.

Muissa osissa keskitytään yksityiskohtaisemmin eri rakennustyypeihin. Kaksoisvahtituvat ovat aseman jälkeen yleisin rautatierakennustyyppi, joten niiden sisä- ja ulkopuolista korjausta on selvitelty omassa vihkossaan. Lisäksi ovat ohjeet asemapäällikön talon ja vahtituvan korjaamista varten.

Tarkoituksena on, että Museoviraston laatimia korjauskortteja (KK 1-19) käytetään yhdessä rautatierakennusten ohjeiden kanssa.

### JULKAISIJA

Museovirasto  
Rakennushistorian osasto  
PL 187, 00171 Helsinki  
Puh: 09 - 4050 378

### TEKIJÄT

arkkitehti Anna-Maarit Reijonen  
taittaja Merja Hänninen-Paasio

Museoviraston työryhmä:  
tutkija Sinikka Joutsalmi  
rakennuskonservaattori Pentti Pietarila  
suunnittelija Seija Linnanmäki  
arkkitehti Martti Jokinen  
suunnittelija Maire Heikkinen

Ohjaava työryhmä:  
Ratahallintokeskus: Simo Kariluoma  
Oy VR-Yhtymä Ab: Pirjo Huvila  
Valtion Kiinteistölaitos: Auli Karjalainen, Asko Toppinen

ISBN 951-616-021-2 (koko teos)

ISBN 951-616-025-5 (osa 3)

Toinen painos, 1998

ISBN 951-616-090-5 (koko teos,PDF)

ISBN 951-616-093-X (osa 3,PDF) 2003

### MUSEOVIKASTON KORJAUSKORTIT

Yleiskortti	KK 1
Lämmöneristyksen parantaminen	KK 2
Ulkolaudoituksen korjaus	KK 3
Huopakaton korjaus	KK 4
Peltikaton korjaus	KK 5
Tiilikaton korjaus	KK 6
Peltikaton maalaus	KK 7
Ikkunoiden korjaus	KK 8
Ovien korjaus	KK 9
Kuistin korjaus	KK 10
Kosteiden tilojen rakentaminen	KK 11
Keittomaali	KK 12
Öljymaali	KK 13
Tulisijat	KK 14
Puukaupunkien pihat ja aidat	KK 15
Hirsitalon rungon korjaus	KK 16
Hirsirakennusten siirto	KK 17
Pinkopahvi	KK 18
Pärekatto	KK 19
Kalkkirappaus	KK 20
Vaakarakenteet	KK 21
Kalkkimaalaus	KK 22
Perustus	KK 23
KK 20-23 ilmestyvät myöhemmin	



MUSEOVIRASTO