



Moderni haastaa!

Modernin rakennus-
perinnön toiminta-
ohjelma 2023-2026



Museovirasto

ikMarke

Pizza

G&R

ISOPI
KUIN
USKOTKAAN



Museovirasto

Kulttuuriympäristöpalvelut, Museovirasto 2023
www.museovirasto.fi

Taitto: Bränditoimisto Hurraa Oy

Kannen kuva: Itä-Pasilaa. Juhana Lahti, Museovirasto

Sisältö

Moderni haastaa! Modernin rakennusperinnön toimintaohjelma 2023–2026

1 Toimintaohjelman tausta, tarkoitus ja tavoitteet	5
Toimintaohjelman laatiminen	7
Tulevaa kohden.....	9
2 Moderni rakennusperintö ja sen suojele	13
Mitä on moderni rakennusperintö?	13
Modernin rakennetun ympäristön erityispiirteet	16
Moderni rakennusperintö kansallisvarallisuutena	19
Moderni rakennusperintö kestävän kehityksen näkökulmasta	21
Modernin rakennusperinnön suojelele kehys	26
3 Tiedon tuottaminen, hallinta ja jakaminen	29
Modernia rakennusperintöä koskevan tiedon tuottaminen.....	29
Tiedolliset erityispiirteet	31
Suositukset ja keinot	35
4 Inventoinnit ja selvitykset	39
Tavoitetila	39
Tausta	39
Eri-laisten selvitysten erityispiirteet	41
Toimintaympäristön haasteita	41
Suositukset ja keinot	42
5 Ohjeet ja korjaaminen	45
Tavoitetila	45
Ohjeistamisen tausta	46
Korjaamisen erityispiirteet	48
Toimintaympäristöön liittyviä haasteita	51
Suositukset ja keinot	53
6 Suojelelele vaikuttaminen	55
Tavoitetila	55
Tausta	57
Modernin suojelelele liittyvät erityispiirteet	57
Toimintaympäristöön liittyviä haasteita	58
Suositukset ja keinot	58
7 Yhteistyö, vaikuttaminen ja viestintä.....	61
Tavoitetila	61
Tausta ja erityispiirteet.....	61
Toimintaympäristöön liittyviä haasteita	63
Suositukset ja keinot	63

LIITTEET	64
LIITE 1	
Historiatausta: Rakennushistorian osastolta valtakunnalliseksi verkostoksi	65
LIITE 2	
Kansainväliset sopimukset, julistukset ja aloitteet	68
Faron yleissopimus	68
Davosin julistus	68
Madrid - New Delhi -asiakirja	69
Uusi eurooppalainen Bauhaus	70
LIITE 3	
Suojelun säädöspohja on eri-ikäiselle rakennusperinnölle sama	71
Suomen perustuslaki (1999/731)	71
Keskeinen lainsäädäntö.....	71
Maankäyttö ja rakennuslain uudistus.....	73
Valtakunnalliset alueidenkäyttötavoitteet (VAT).....	73
Laki rakennetun ympäristön tietojärjestelmästä ja maankäyttö- ja rakennuslain muuttamisesta	75
Laki rakennusperinnön suojelemisesta	76
Ennakoiva rakennussuojelu.....	77
Valtion rakennusperinnön suojeleminen	78
Rautatiesopimus	79
Vastuusuojelu	79
Kirkkolaki	80
Laki ortodoksisesta kirkosta	81
Muut säädökset.....	81
LIITE 4	
Kulttuuriympäristöpoliittinen näkökulma: ohjelmat ja strategiat ...	82
Valtioneuvoston periaatepäätös kulttuuriperintöstrategiasta 2023-2030	82
Arkkitehtuuripoliittinen ohjelma:	
Kohti kestävää arkkitehtuuria (2022-2035).....	83
Kulttuuriympäristöstrategia 2014-2020 (YM)	84
Valtion kiinteistö- ja toimitilastrategiat (2021).....	86
Kansallinen maailmanperintöstrategia 2015-2025	87
Evangelisluterilaisten seurakuntien ohjelmat ja strategiat.....	87
Yliopistokiinteistöt	88
LIITE 5	
Esimerkkejä inventoinneista ja selvityksistä	89

1

Toimintaohjelman tausta, tarkoitus ja tavoitteet



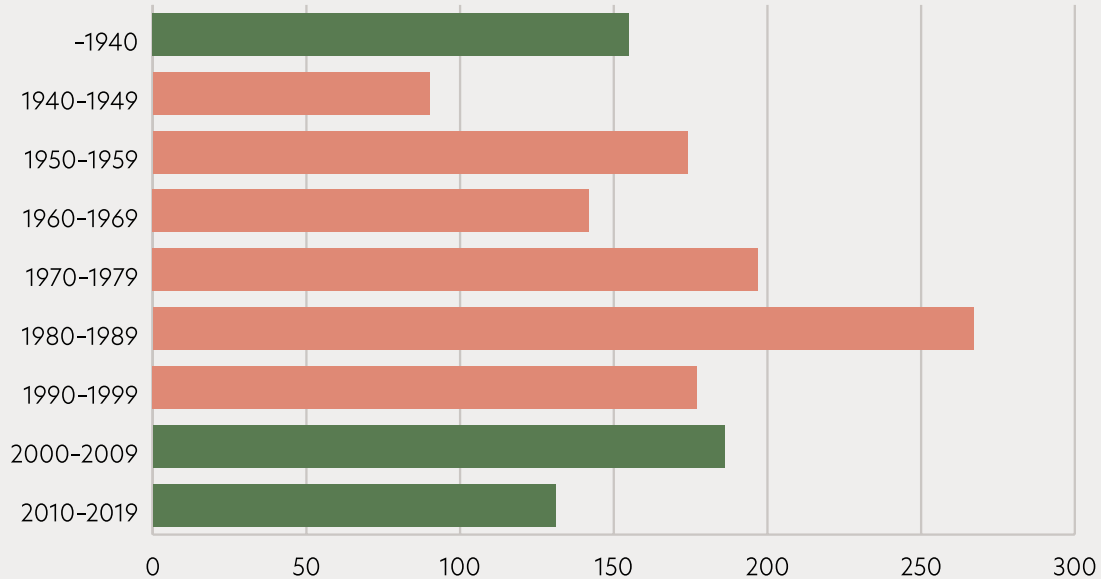
Matkailurakentaminen on osa modernia rakennusperintöä. Volker von Bonin / Museovirasto

Modernin rakennusperinnön toimintaohjelma ohjaa Museoviraston toimintaa ja suuntaa kulttuuriympäristöjen parissa työskentelevän museokentän (alueelliset vastuumuseot, valtakunnalliset vastuumuseot) yhteistyötä. Toimintaohjelman tärkein kohderyhmä Museoviraston lisäksi ovat vastuumuseot sekä modernin rakennusperinnön parissa toimivat sidosryhmät.

Rakennusperinnön näkökulmasta moderni käsittää määrällisesti ja laadullisesti laajan kokonaisuuden. Teollisen rakentamisen keinoin on toteutettu pääosa maamme rakennuskannasta, kuten esimerkiksi lähiöt. Toisaalta on tunnistettu modernismin merkkikohteiden rajallinen joukko, josta esimerkkinä toimii Alvar Aallon kohdesarjan esittäminen Unescon maailmanperintökohteeksi. Tässä ohjelmassa ei oteta kantaa yksittäisten kohteiden suojeluun.

MILJOONA UUTTA RAKENNUSTA!

Vuosina 1945-2000



Luvut eivät sisällä kesämökkejä, maatalous- ja muita talousrakennuksia. Lähde: Tilastokeskus 2022

Kesämökkejä, maatalousrakennuksia ja muita talousrakennuksia on tässä esitetyn lisäksi rakennettu aikavälillä 1940-1999 runsaasti. Todellista lukua voi vain arvailla, jos esimerkiksi ajatellaan kaikkien ajanjaksolla rakennettujen 378 000 kesämökin yhteydessä olevien saunarakennusten määrää tai kaikkia maataloilla olevia eläinsuojia. (<https://www.rakennetuhyvinvointi.fi/fi/hyvinvointi-suomen-rakennus-kulttuuri-vuodesta-1945>)

Modernin rakennusperinnön säilyttäminen on myös ilmastokysymys, ja säilyttävän korjaamisen periaatteiden leviäminen yhteiskunnassa on tärkeä tavoite. Kestävyyden kannalta säilyttävän korjaamisen tavoite kohdistuu koko modernin rakennuskantaan. Suomen rakennetuista ympäristöistä valtaosa on syntynyt vuoden 1940 jälkeen.

Tässä toimintaohjelmassa näihin ympäristöihin viitataan käsitteellä *moderni rakennusperintö*. Nämä noin 80 vuoden aikana rakentuneet ympäristöt kerrostaloalueista teollisiin ympäristöihin kunnallistekniikka mukaan lukien sekä liikenteen ja energian infrastruktuureista vapaa-ajanviettopaikkoihin ovat merkittävä osa arkeamme ja kulttuuriperintöämme ja samalla suuri haaste myös kestävä kehityksen, säilyttämisen, arvottamisen ja dokumentoinnin kannalta.

MUSEOVIRASTON KULTTUURIYMPÄRISTÖPALVELUIDEN MUUT TOIMINTAOHJELMAT

- *Virtaa veden perinnöstä – vesien kulttuuriperinnön toimintaohjelma 2021–2025*
- *Merellisen kulttuuriperinnön toimintaohjelma 2016–2020*
- *Historiallisen ajan arkeologisen kulttuuriperinnön toimintaohjelma 2019–2024*

Toimintaohjelman laatiminen

Toimintaohjelman valmistelusta on vastannut Museoviraston Moderni rakennusperintö -tiimi:

- Elisa El Harouny
- Sirkkaliisa Jetsonen
- Juhana Lahti
- Robin Landsdorff
- Seija Linnanmäki (-4/2022)
- Mikko Mannberg
- Laura Tuominen.

Toimintaohjelma on koostettu yhteistyössä alueellisten vastuumuseoiden kanssa, aiheen kannalta keskeisten valtakunnallisten vastuumuseoiden sekä muiden sidosryhmien kommentteja ja täydennyksiä hyödyntäen.

Kirjoittamisesta ovat vastanneet Moderni rakennusperintö -tiimin jäsenet. Lisäksi kulttuuriympäristöpalveluiden henkilökunta on osallistunut aihealueiden sisältöjen kirjoittamiseen ja kommentointiin seuraavista näkökulmista:

- strategiat, suositukset/keinot ja kokonaisuus: Ulla Salmela
- suositukset/keinot ja kokonaisuus: Johanna Björkman ja Petri Halinen
- digitaalinen kulttuuriympäristötieto: Sirkka-Liisa Seppälä
- infrastruktuuri: Hannu Matikka
- Korjaustaito sekä ohjeet ja korjaaminen: Pekka Lehtinen
- digitaalinen kulttuuriympäristötieto ja kokonaisuus: Marja-Leena Ikkala.



1900-luvun jälkipuoliskolla Suomeen rakennettiin 350 000 kesämökkiä. Volker von Bonin / Museovirasto

Alueelliset ja valtakunnalliset vastuumuseot sekä sidosryhmät ovat kommentoineet ja täydentäneet luonnosta tammi-helmikuussa 2022. Alueellisista ja valtakunnallisista vastuumuseoista sisältöjä kommentoivat ja täydensivät

- Alvar Aalto-museo
- Arkkitehtuurimuseo
- Helsingin kaupunginmuseo - Keski-Uusimaa
- Lahden museot - Päijät-Häme
- Mobilia
- Satakunnan museo - Satakunta
- Riihisaari - Savonlinnan museo - Etelä-Savo
- Tampereen museot - Pirkanmaa.

Sidosryhmätahoista sisältöjä ovat kommentoineet

- Aalto-yliopiston Arkkitehtuurin historian oppiaine
- Aalto-yliopistokiinteistöt Oy
- ICOMOSin Suomen-osasto ry.
- Kirkkohallitus.

Osa sidosryhmistä on kommentoinut ja täydentänyt luonnosta elo-marraskuussa 2022.

Ministeriöt ja virastot ovat kommentoineet ohjelmaluonnosta yhteistyökouksien esittelyjen pohjalta:

- ympäristöministeriö
- Metsähallitus
- Väylävirasto.

Suosittelujen valinnassa ja priorisoinnissa on osallistettu alueellisia vastuumuseoita Kulttuuriympäristö-päivien yhteydessä järjestetyssä työpajassa 12.10.2022.

Sisältöluonnosta on käsitelty Kulttuuriympäristöpalveluiden päällikkökouksessa joulukuussa 2021 ja marraskuussa 2022.

Loppuvaiheessa alueellisilta vastuumuseoilta on pyydetty toimintaohjelmaan vielä kohdennettuja kommentteja tammikuussa 2023. Täydennyksiä saatiin kaikkiaan yhdeksän museon edustajilta:

- Espoon kaupunginmuseo KAMU
- Helsingin kaupunginmuseo - Keski-Uusimaa
- Lahden museot - Päijät-Häme
- Pohjois-Karjalan museo (Joensuu)
- Kuopion museo, Pohjois Pohjanmaan museo (Oulu)
- Riihisääri - Savonlinnan museo - Etelä-Savo
- Etelä-Pohjanmaan museo (Seinäjoki)
- Tampereen museot - Pirkanmaa.

Yhteistyössä tehty, valmis toimintaohjelma on hyväksytty Museoviraston johtoryhmässä 21.3.2023.

Tulevaa kohden

Toimintaohjelma ohjaa ja suuntaa Museoviraston toimintaa ja yhteistyötä modernin rakennusperinnön tunnistamisessa, määrittämisessä ja suojelussa. Ohjelman tavoitteena on myös tukea alueellisten ja valtakunnallisten vastuumuseoiden toimintaa modernin rakennusperinnön kysymyksissä. Ohjelma toimii myös toiminnan priorisoinnin välineenä.

Ohjelman ensisijainen kohderyhmä ja toteuttaja ovat kulttuuriperinnön ja -ympäristön viranomais- ja asiantuntijatoimijat Museovirastossa ja alueellisissa vastuumuseoissa sekä valtakunnallisissa vastuumuseoissa (Modernin suojelun historiataustasta ks. Liite 1). Toimintaohjelman tavoitteena on modernin rakennusperinnön ja modernien rakennettujen ympäristöjen mer-

kityksen tunnistaminen niin kulttuuriympäristöalalla kuin yhteiskunnallisessa keskustelussa sekä tunnistettujen kohteiden säilymisen turvaaminen. Tavoitteena on myös seurata toimintaympäristöä ja mukauttaa toimia ilmenevien tarpeiden mukaisesti. Modernin rakennusperinnön arvostusta pyritään edistämään Arkkitehtuuripoliittisen ohjelman mukaisesti (APOLI/IV/C).

Toimintaohjelman ensimmäiset luvut 1 ja 2 johdattavat aiheeseen. Luvuissa 3-7 esitetään aiheen mukaisesti tavoitetila, tausta, aiheeseen liittyvät erityispiirteet ja tunnistetut haasteet sekä suositukset ja keinot tavoitetilaan pääsemiseksi. Tähän ensimmäiseen toimintaohjelmaan on koottu laajempi kirjo suosituksia ja keinoja kuin vain ne, jotka toimikaudella 2023-2026 on tarkoitus toteuttaa. Joukko suosituksista on nostettu kauden painopisteiksi eli asioiksi, joihin lähivuosina on tullaan tarttumaan. Luonteeltaan modernin rakennusperinnön toimintaohjelma on "elävä dokumentti", jota jatkossa muokataan sekä määräjain että tarpeen mukaan.

Museoviraston Kulttuuriympäristöpalvelut-osasto käynnistää ja koordinoi toimintaohjelman toteuttamista ja vastaa sen seurannasta. Modernin rakennusperinnön toimintaohjelma on voimassa vuodet 2023-2026. Ohjelman toimivuutta arvioidaan joustavasti kahden vuoden välein ja päätetään tarvittavista jatkotoimista. Kausi noudattaa alueellisten vastuumuseoiden nelivuotisneuvottelujen aikataulua. Seuraava toimintaohjelma on ajateltu valmisteltavaksi tätä pohjaa hyödyntäen uudella neuvottelukierroksella 2026 tärkeimpiä sisältöjä ja suosituksia täydentäen ja painopisteitä priorisoiden.

Valmistelun aikana tunnistetut toimintaympäristön haasteet, joita ei voida (ainakaan toistaiseksi) pukea suosituksiksi, on nostettu mukaan lukuihin 3-7. Tämänhetkisen arvion mukaan tulevaisuuden täydennystarpeet kohdistuvat ainakin kestävään kehitykseen, rakennetun ympäristön digitalisaation kehitysvaiheeseen, infrastruktuurin yksityiskohtaisempaan huomioimiseen sekä vastuumuseoiden osallistumiseen. Ensimmäinen nelivuotiskauden tavoite on ennen kaikkea jalkauttaa toimintaohjelma ja luoda yhteisiä toimintatapoja.

Toimenpideohjelmassa esitetään erilaisia tavoitetiloja ja suosituksia

- tiedon tuottamiseen, hallintaan ja jakamiseen
- inventointien ja selvitysten laadintaan
- korjaamisen ohjeisiin ja korjaamiseen
- suojelukysymyksiin
- yhteistyöhön, vaikuttamiseen ja viestintään.

Suosituksia on esitetty kaikkiaan 19 alakohtineen, mistä seitsemän on nostettu painopisteiksi kaudelle 2023-2026.

Ostoskeskukset ovat olleet 1950-luvun lopulta alkaen uudenlaisia viihtymisen paikkoja kaupunkirakenteessa.
Teuvo Kanerva / Museovirasto





Modernin arkkitehtuurin myötä valaistujen rakennusten pimeän aikainen ilme valomainoksineen tuli osaksi suunnittelua ja kaupunkikuvaa. Volker von Bonin / Museovirasto

Toimenpideohjelman odotetaan

- edistävän ymmärrystä modernista arkkitehtuurista ja modernin rakennusperinnön arvosta laajemmin
- edistävän kulttuuriympäristötehtäviä hoitavien museoiden keskinäistä yhteistyötä ja vuorovaikutusta sidosryhmien kanssa
- tekevän näkyväksi modernin rakennusperinnön ja rakennettujen ympäristöjen erityispiirteitä ja tarpeita
- antavan välineitä tiedon keräämiseen ja saavutettavaksi tekemiseen
- edistävän omistajien, käyttäjien ja viranomaisten yhteistyötä tukevia toimintamalleja
- antavan museoviranomaisille välineitä ja näkökulmia modernin rakennusperinnön inventoimiseksi ja arvottamiseksi sekä edistävän sen suojelua ja säilymistä.

2

Moderni rakennusperintö ja sen suojeleminen

ARKKITEHTUURIN JA RAKENNUSTEOLLISUUDEN SODANJÄLKEISET MEGATRENDIT

- Tuotannon rationalisointi
- Suunnittelun monitasoisuus
- Uusien rakennusmateriaalien laajamittainen hyödyntäminen
- Mitoituksen koekenttä
- Muuntojoustavuus
- Käyttäjäyden huomioiminen

(Vuorinen, Juha 2008. Museoviraston rakennushistorian osaston aikakauskirja 2. s. 162)

Mitä on moderni rakennusperintö?

Tässä toimintaohjelmassa moderni rakennettu ympäristö ja rakennusperintö määrittyvät seuraavien rakennettuihin ympäristöihin liittyvien näkökulmien kautta: toisen maailmansodan jälkeinen teollinen rakentaminen, yhteiskunnan palveluverkon ja ohjausjärjestelmien kehittyminen sekä nykyaikaisen infrastruktuurin toteuttaminen. Modernin arkkitehtuurin rinnalla yhteiskunnan modernisaatio nousee toimintaohjelman kannalta tärkeäksi aiheeksi esimerkiksi valtakunnallisen liikenne- ja energiaverkon sekä kunnallistekniikan näkökulmista.

Moderni rakennusperintö kattaa tässä vuonna 1940 ja sen jälkeen rakennetut ympäristöt ja rakennukset sekä maiseman. Siihen sisältyvät yhdyskuntarakenne, liikenneväylät ja niihin kuuluvat rakenteet, rakennukset sisä- ja ulkotiloineen, pihat ja puistot, tekniset rakenteet (vesihuolto, energia jne.) sekä muut ihmisen rakentamat kohteet.

Tiukkaa aikarajausta nykyaikaa lähestyttäessä ei ole tarkoituksella haluttu tehdä, koska modernin keskeiset kehityslinjat jatkuvat nykyhetkeen saakka. Myös postmoderni arkkitehtuuri sisältyy tässä moderniin rakennusperintöön - kiinnitymme näkemykseen postmodernista reaktiivisena ja kriittisenä osana modernia, edellistä ei olisi olemassa ilman jälkimmäistä.

Rakentamisen teollistuminen on keskeinen teema ja perustelee osaltaan aikarajausta. Toista maailmansotaa edeltävä moderni rakennusperintö on suureksi osaksi toteutettu perinteisin rakentamisen tavoin, eikä sarjatuotannon vaikutus vielä heijastunut esimerkiksi alueiden laajuuteen tai kohteiden lukumäärään. Rajaus noudattaa myös Rakennettu hyvinvointi -hankkeen aikaperspektiiviä (www.rakennetтуhyvinvointi.fi). Lisäksi aikaisempien vuosikymmenten moderni arkkitehtuuri on jo tunnustettu ja tunnustettu osana rakennusperintöämme. Vuoden 1940 jälkeen on rakennettu yli 90 prosenttia koko rakennuskannastamme. Modernilla rakennusperinnöllä on siis määrällisesti hallitseva asema rakennetussa ympäristössämme.

Rakennusten lisäksi toimintaohjelma kattaa myös infrastruktuurin. Infrastruktuuria ovat rauta- ja maantiet, vesireittien rakenteet, kuten kanavat, sekä sähkö- ja vesijohtoverkot. Sitä palvelevia rakennuksia ovat esimerkiksi rautatie-, linja-auto-, huolto- ja muuntoasemat sekä erilaiset voimalaitokset asuinalueineen. Siihen kuuluvat liikenneinfran ohella mm. viestintä-, vesihuolto- ja energiaverkostot ja -laitokset. Infrastruktuurien nopea kehitys on moderni ilmiö. Erilaiset infrastruktuurit muodostavat merkittävän osan rakennetusta ympäristöstämme, vaikka tässä toimintaohjelmassa rakennukset korostuvat.

Moderniin rakennettuun ympäristöön keskeisesti vaikuttaneita tekijöitä ovat mm.

- kansainvälisesti ja maailmanlaajuisesti kehittyneet ja välittyneet ajatukset ja (arkkitehtuuri)teoriat
- rakentamistapojen (sisältäen rakennustekniikat ja -teknologiat) käännteentekevät muutokset
- teollistuminen ja teollisen rakentamisen tuleminen vallitsevaksi käytännöksi (rakennustekniikka, elementit, kerrokselliset rakenteet ja materiaalit sekä talotekniikka sekä kertautuvat ratkaisut ja kehittämiin kuuluvat kokeelliset ratkaisut)
- rakennusteollisuuden käyttämien synteettisten yhdisteiden nopea kehittyminen 1960-luvulta alkaen
- laajojen suunniteltujen ympäristökokonaisuuksien näkökulma
- asumiseen liittyvien ongelmien ratkaiseminen
- kaupungistumiseen liittyvien kysymysten ratkaiseminen
- yhteiskunnan ohjauksen kasvava vaikutus (kaavoituksen ja rakentamisen lainsäädäntö, rakennusjärjestykset ja -määräykset, standardit, muut normit, suositukset, ohjeet jne.)
- rakennuskannan toiminnallinen monipuolisuus sen kattaessa hyvinvointiyhteiskunnan ja myös yksityisen elämän uudistuvat tarpeet
- toimintojen aiempaa yksityiskohtaisempien tarpeiden heijastuminen rakennustyyppeihin (esim. ostoskeskukset, automarketit ja kauppakeskukset tai päiväkodit, teolliset ympäristöt ja laitokset sekä erilaiset maatalousrakennukset)
- fossiilisen energian laajamittainen hyödyntäminen ja muut lineaaritalouden toimintatavat
- arkkitehtien ja muiden ammattilaisten koulutuksen kehitys ja siihen liittyvät muutokset (esim. kaavoituksen nousu, uusien yliopistojen perustaminen Tampereelle ja Ouluun)
- tietotekniikan mukaantulo suunnitteluun ja toteutukseen 1990-luvun alussa (muotojen kirjo)
- suunnittelijoiden pyrkimys uusimman tekniikan käyttämiseen (ollut kautta aikojen, mutta saa uudenlaisen merkityksen CAD-suunnittelun myötä)
- suunnitteluyhteiskunnan kehitys: kaavoituksesta suunnittelun väline aiempaa konkreettisemmin (kaupunkisuunnittelu & maaseutu), liikenteen ja liikennesuunnittelun vaikutukset, pihojen suunnittelu ja maisemasuunnittelu.

Moderniin infrastruktuuriin vaikuttaneita tekijöitä ovat mm.

- liikenteen määrän ja ajoneuvojen koon kasvu
- liikennepolitiikan muutokset: kevyen liikenteen huomioiminen, joukkoliikenne, liikenneturvallisuuden tavoittelu
- teknologinen kehitys esim. rakentamisessa, ajoneuvotekniikassa ja mallintamisessa.
- yhdyskuntasuunnittelun kehittyminen, mm. liikennesuunnittelun, seutu- ja maakuntakaavoituksen kehittyminen sekä hallinnon rakenteiden uudistuminen.

Modernin rakennetun ympäristön erityispiirteet

Modernin rakennusperinnön kohdalla ero varhaisempaan rakentamiseen koostuu lukuisista tekijöistä. Esiin nousee kolme keskeistä taustatekijää.

- 1) Rakentamisen määrä on moninkertainen.
 - Ennen vuotta 1940 rakennettiin n. 155 000 rakennusta ja vuosina 1945–2000 n. miljoona rakennusta. Painopiste on 1970- ja 1980-luvuilla, jolloin valmistui yli 475 000 rakennusta.¹
 - Infran kehitys on ollut samantyyppistä.
 - Valtion väylät 2021: maanteitä 78 000 km, rautateitä 5 900 km, kauppamerenkulun väyliä 4 000 km, rata- ja tiesiltoja 17 600 kpl.
 - Siltojen rakentamisen voimakkain kausi alkoi 1960-luvulla, jolloin siltoja rakennettiin niiden pinta-alan perusteella lähes kolminkertainen määrä edelliseen vuosikymmeneen verrattuna. Rakentamisen kausi jatkui 1990-luvun loppupuolelle saakka.
- 2) Teollisen tuotannon korostunut vaikutus rakentamiseen, mm. sen suunnittelu- ja tuotantoprosesseihin sekä taloudellisiin tavoitteisiin.
- 3) Yhteiskunnan ja muun ohjauksen kasvava merkitys (lainsäädäntö, kaavoitus, standardit, normit, ohjeet yms.).

¹ Tilastokeskus Rakennuskanta 31.12.2010.)



Turun kaupunginteatterin lämpiötilat ovat hyvä esimerkki modernin estetiikan pelkistetyistä keinovalikoimasta. Teuvo Kanerva / Museovirasto

Moderniin rakennuskantaan liittyviä erityispiirteitä ovat esimerkiksi

- määrän ohella myös rakennusten kasvanut koko
- teollisen tuotannon vaikutus eri tasoilla: esivalmistus, elementit, tuotteet (tiilet, laatat jne.) sekä tasalaatuisuus
- toisaalta rakentamistapojen yhdenmukaistuminen ja rakennusten toisteisuus mutta myös rakentamistapojen eriytyminen ja pienellekin alueelle rajoittuvat rakentamisen tavat tai rakennustyyppit
- uudenlaiset rakenne- ym. suunnitteluratkaisut ja rakentamisen kokeellinen luonne (myös kaupunkirakenteen yhteydessä)
- valmistuotteiden yhteensovittaminen (esim. julkisivut), vaihtoehtojen kirjo valmisosissa
- teräsrungot, levyjulkisivut (kevyemmät rakenteet)
- uudet pintakäsittelyt ja materiaalit (esim. muovit, lasikuitu, lateksit)
- mittasuhteiden korostuminen ja mitoitus optimointi
- standardoinnin vaikutus: mitoitus ja toisteisuus (tuotteet ja elementit)
- suunnittelun ja rakentamisen prosessiluonne korostuu, vaiheittainen rakentaminen
- reunaehdot: prosessit ja aikataulut, koneellisten työvälineiden vaikutus, toteutustavan vaikutus
- suunnittelun aikaperspektiivi kasvaa (esim. kaavoittamisessa katse on vuosikymmenten päässä)
- kerroksellisuus: esim. vaiheittainen rakentaminen ja modernit laajennukset
- osa rakennusten suunnittelijoista ja rakentajista on edelleen elossa
- talotekniikan kautta kaikki modernisoituu, korjaamisen seurauksena myös aikaisemmin toteutetut rakennukset.

Modernin infrastruktuurin liittyviä erityispiirteitä ovat esimerkiksi

- liikennejärjestelmäsuunnittelun näkökulma 1900-luvun lopulla (maankäytön suunnittelu, matkaketjut yms.)
- eri väylämuotoja yhdistävät aluekokonaisuudet: esim. kanava, laivaväylä, rautatie, maantie -solmupisteet jne.
- modernin tieverkon jatkuva kehittyminen ja liikenneverkon parantaminen (pikiteet) 1960-luvulta alkaen
- rakennustekniikan kehittyminen, joka mahdollisti rakenteiden koon kasvattamisen: sillat, kanavat jne.
- energiaverkon toteuttaminen, laajentaminen ja jatkuva päivittäminen.



Salpauselän urheilukeskuksen betoniset rakenteet ovat ikonisia paikan määrittäjiä. Teuvo Kanerva / Museovirasto

Moderni rakennusperintö kansallisvarallisuutena

Vuoden 1940 jälkeen on rakennettu yli 90 prosenttia Suomen rakennuskannasta. Tilastokeskuksen tietojen mukaan toisen maailmansodan päättymisestä vuosituhatlukuun loppuun rakennettiin miljoonia uutta rakennusta. Tämän lisäksi tulevat vielä eri tilastoissa olevat kesämökkit sekä maatalous- ja muut talousrakennukset. Vuoden 1999 lopussa pelkästään kesämökkejä oli 413 000, joista alle 35 000 oli valmistunut ennen vuotta 1940². Kesämökkit ja talousrakennukset eivät tilastointitavasta johtuen sisälly jatkossa esitettyyn, ellei toisin mainita. Asuinrakennusten osuus rakennuskannasta on yli 85 prosenttia.

² Tilastokeskus 2022.



1980-luvulla yleistynyt omakotitaloratkaisu herätti kansainvälisiä miellehtymiä. Volker von Bonin / Museovirasto

Tilastokeskuksen³ mukaan yli 80 prosenttia Suomen kansallisvarallisuudesta on kiinni rakennetussa ympäristössä. Kansallisvarallisuudesta rakennuksiin on sitoutunut 45 prosenttia, eli noin 500 miljardia euroa. Kun siihen liitetään infran osuus, 83 prosenttia Suomen kiinteästä pääomakannasta on sidottu rakennettuun ympäristöön. Esimerkiksi valtion väyläomaisuuden arvo on noin 20 miljardia euroa.

Aikavälillä 1940–2000 rakennetun osuus on n. 2/3 koko rakennuskannasta sekä lukumäärällisesti että kerrosneliömetreinä. Koko tilastoitu rakennuskanta on yhteensä n. 1,5 miljoonaa rakennusta ja yli 500 miljoonaa kerrosneliömetriä.

Modernin rakennusperinnön osuus onkin yli puolet kansallisvarallisuudestamme. Sen arvo on valtaosa kansallisvarallisuuden rakennetun ympäristön osuudesta (yli 4/5) ja puolet kansallisvarannon rakennuksiin sitoutuneesta osuudesta. Asunnot ovat myös kotitalouksien merkittävin varallisuuserä.

3 Tilastokeskus 2019.

Moderni rakennusperintö kestävän kehityksen näkökulmasta

Rakennusperinnön ja rakennettujen ympäristöjen näkökulmasta kestävä kehitys, kiertotalous ja ilmastokysymykset (erityisesti hiilijalanjälki) ovat poikkeuksellisen konkreettinen, kauaskantoinen ja pääosin myös rakennussuojelua tukeva asia. Laskutavasta riippuen 1/3–1/2 maailman hiilidioksidipäästöistä ja luonnonvarojen käytöstä sekä 2/5 jätteistä liittyy rakentamiseen. Tutkimustiedon mukaan peruskorjaaminen on purkavaa uudisrakentamista tehokkaampi keino välttää päästöjen syntymistä lähivuosisikymmeninä⁴.

Erityisesti olemassa olevan rakennuskannan säilyttäminen verrattuna uuden rakentamiseen tarkoittaa mahdollisuutta vaikuttaa ilmastonmuutokseen välittömästi.

Rakennetun ympäristön koko elinkaari vaikuttaa merkittävästi kestävän ja hiilineutraalin yhteiskunnan toteutumiseen. Huomioon on otettava myös rakennuskantaan ja infrastruktuuriin jo sidotut luonnonvarat, raaka-aineet ja energia. Rakennusten säilyttäminen ja purkaminen on myös arvokysymys niin talouden, kulttuuriperinnön kuin asukkaidenkin kannalta. Museovirastolla ja alueellisilla vastuumuseoilla on tärkeä rooli korjausrakentamisen ohjauksessa ja säilyttävän korjaamisen periaatteiden leviämisen edistämässä yhteiskunnassa.

Vahvan kansainvälisen kehityksen luovat YK:n kestävän kehityksen toimintaohjelma Agenda2030:n tavoitteet. Kansallisesti 23.2.2023 julkaistu Valtioneuvoston periaatepäätös kulttuuriperintöstrategiasta 2023–2030 ohjaa kulttuuriperintöalaa toteuttamaan kestävän kehityksen periaatteita toimenpidesuosituksin.

Museovirasto on sitoutunut kestävän kehityksen edistämiseen vuonna 2022 valmistuneessa toimintaohjelmassaan. Kunnilla ja kaupungeilla on omia kestävän kehityksen ohjelmiaan ja strategioitaan, joita alueelliset vastuumuseot osaltaan toteuttavat. Museoilla on myös omia ohjelmiaan. Rakennusperinnön hoito ja korjausrakentaminen ovat merkittäviä kulttuuriperintöalan ja museoiden kestävyystyössä. Modernin rakennusperinnön merkitystä alleviivaa sen määrällinen laajuus.

4 Ympäristöministeriö 2021: <http://urn.fi/URN:ISBN:978-952-361-221-1>

KULTTUURIPERINTÖSTRATEGIAN TAVOITTEITA JA TOIMENPIDELINJAUKSIA

Kulttuuriperintötiedot ja -taidot vauhdittavat siirtymistä kohti kestävämpää elämäntapaa

- *Kulttuuriperintöalan toimijat edistävät kestävää elämäntapaa hyödyntämällä tutkimustietoa omassa toiminnassaan sekä välittämällä kulttuuriperintötietoa ja -taitoja.*
- *Tietoa eri ryhmien kulttuuriperinnöstä sekä kulttuuriperintöön liittyvistä eettisistä kysymyksistä vahvistetaan. Kulttuuriympäristöjä käytetään ja hoidetaan kestäväällä tavalla.*
- *Kartoitetaan keinoja vajaakäytössä olevan rakennuskannan ja erityisesti rakennusperintökohteiden käyttöasteen nostamiseksi ja ylläpidon kehittämiseksi.*
- *Kehitetään rakennusten vähähiilisuuden, kiertotalouden ja ominaispiirteet huomioon ottavia korjauskonsepteja.*
- *Arkeologisen kulttuuriperinnön suojelua sekä rakennetun kulttuuriympäristön säilymistä vahvistetaan kehittämällä kohteiden kestävää hoitoa ja ilmastonmuutoksen vaikutusten seuranta.*

Kulttuuriperintöalan toimijat ovat vähähiilisen ja kestävän toiminnan tiennäyttäjiä

- *Kulttuuriperintöalan politiikkatoimissa ja rahoitusinstrumenteissa otetaan huomioon kestävyden näkökulmat.*
- *Kulttuuriperintöalalle luodaan ja otetaan käyttöön mittareita, jotka ilmaisevat kaiken toiminnan ekologista, taloudellista, sosiaalista ja kulttuurista kestävyttä.*
- *Kulttuuriperintöalan toimijat suuntaavat tavoitteellisesti toimintaansa kestävän kehityksen vahvistamiseen ja ottavat ilmastonmuutoksen hillintään ja sopeutumiseen sekä kiertotalouteen liittyvät ratkaisut huomioon toiminnassaan.*

Kulttuuriperintöarvot, luontoarvot ja ekologisen kestävyden tavoitteet on sovitettu yhteen

- *Eri sektoreiden, kuten luonnon- ja kulttuuriperinnön suojelun, välistä yhteistyötä lisätään mm. yhteisten, ennakoivien suunnitelmien ja tietovarantojen yhteentoimivuudessa.*
- *Monitieteisiä tutkimusohjelmia edistetään.*

Kulttuuriperintöarvot ja niiden tarjoamat ratkaisut on otettu huomioon ilmastopolitiikassa

- *Kulttuuriperintö sisällytetään ilmastonmuutoksen hillintä- ja sopeutumissuunnitelmiin.*
- *Ilmastopolitiikkatoimien suunnittelussa arvioidaan vaikutuksia kulttuuriperinnön kannalta.*
- *Ilmastonmuutoksen vaikutuksia aineettomaan ja aineelliseen kulttuuriperintöön ja kulttuuriympäristöön seurataan.*
- *Kulttuuriperinnön vaalimisen kansainvälisiä toimia ja yhteistyötä vahvistetaan ilmastonmuutokseen ja kestävään kehitykseen liittyen.*



Infrarakentaminen on keskeinen osa rakennettu ympäristöä - esimerkki Karhulasta. Teuvo Kanerva / Museovirasto

MUSEOVIRASTON KESTÄVÄN KEHITYKSEN TOIMINTAOHJELMA 2025

Ohjelma valmistui 2022 ja ulottuu vuoteen 2025. Ohjelma kuvaa Museoviraston kestävästä kehityksestä tavoitteet ja teot. Siinä tunnistetaan kulttuuriympäristötyön monet yhteydet kestävästä kehityksestä ja sen edistämiseen. Työn ytimessä on kulttuuriympäristöjen arvot huomioon ottava, pitkäikäinen säilyttäminen ja käyttö, joka säästää luonnonvaroja. Olemassa olevan rakennuskannan, infrastruktuurin ja kulttuurimaisemien hyvä hoito on osa kestävästä kehityksestä perustaa.

Yhtenä keskeisenä kestävyysasteena ohjelma nostaa esille olemassa olevan rakennetun ympäristön, erityisesti sotien jälkeisen rakennuskantamme tulevaisuuden – sen merkitykset, säilymisen käytössä ja kestävästä korjaamisesta. Museoviraston tulee yhteistyössä alueellisten vastuumuseoiden ja muun hallinnon kanssa tarttua tähän.

Ohjelmassa todetaan tarve kestävästä kehityksestä, ilmastonmuutosta ja kulttuuriympäristöjä koskevalle tutkitulle tiedolle. Tietopohjaa tulee kehittää laajassa yhteistyössä myös tutkimuslaitosten ja korkeakoulujen kanssa. Aihepiiri vaatii myös sektorien välistä ja niitä yhdistävää yhteistyötä, etenkin luontotoimijoiden kanssa.

Koska akuutti tarve hiilidioksidipäästöjen vähentämiseksi on nyt eikä vuosikymmenten päässä tulevaisuudessa, olemassa olevan rakennuskannan purkamisen tulisi aina olla lähtökohtaisesti viimeinen vaihtoehto. Tapauskohtainen, huolellinen tutkiminen ja arviointi tulisi aina tehdä perustellun ratkaisun varmistamiseksi. Vaikka uusi rakennus olisi energiatehokkaampi vaihtoehto rakennusten käytön aikana, uuden rakentamisesta ja vanhan purkamisesta syntyvän hiilijalanjäljen kompensoiminen alhaisemmalla käyttöjalanjäljellä kestää nykyisellä rakentamisen tavalla joka tapauksessa kymmeniä vuosia. Lämmitysenergian tuotannon muuttuessa tulevaisuudessa vähähiilisemmäksi tämä aika myös oletettavasti pitenee.

Kun modernia lähestytään rakentamisen näkökulmasta, ratkaisevin piirre on teollinen rakentaminen, joka muodostui vallitsevaksi käytännöksi hiljalleen toisen maailmansodan jälkeisinä vuosikymmeninä. Erityisesti 1960-luku oli teollisessa rakentamisessa tärkeä murrosvaihe. Teollisesti toteutetun modernin rakennuskannan korjaamiseen ja suojeluun liittyvät kysymykset ovat perinteisiin rakenteisiin verrattuna jossain määrin erilaisia, oli kyseessä sitten massiivitiili, hirsirakenne tai jopa paikalla valettu betoni.

Historian näkökulmasta ei voi liiaksi korostaa sen muutoksen merkitystä, joka teollisesta rakentamisesta on seurannut: vuosisatojen ja -tuhansien testatut muuraamisen ja puurakentamisen tavat korvautuivat – ja korvautuvat yhä edelleen – uudenslaisilla, osin kokeellisilla rakentamisen tavoilla ja materiaaleilla, joita ei rakennusaikana käytännössä vielä ollut tai ole riittävästi koeteltu. Rakentamisen jälkeinen käytännön testausvaihe on toteutunut meidän asuin- ja elinympäristönämme.

Erilaiset ongelmat, joiden kanssa nykyhetken peruskorjauksissa kamppaillaan, johtuvat paljolti viimeisimmän puolen vuosisadan kehityksestä, jolloin perinteiset yksiaineiset ja hygroskooppisesti hengittävät rakenteet ovat korvautuneet uudenslaisilla ratkaisuilla ja aiemmin rakennettua on korjattu kestäättömillä tavoilla. Kestävässä rakentamisessa tarvitaan tutkittua tietoa, vaikka aika onkin usein paras koelaboratorio: tavallisesti vain ihmiselämän ylittävä aikajakso kertoo meille, millainen rakentaminen kestää aikaa – sekä rakenteeltä teknisesti että esteettisesti. On maltettava odottaa ja myös korjata – kestävä kehityksen hengessä. Tässäkin tarvitaan ylisukupolvista ajattelutapaa.

TAVOITETILOJA JA SUOSITUKSIA RAKENNETUN (KULTTUURI)YMPÄRISTÖN PARISSA TOIMIVILLE TAHOILLE

Modernin rakennusperinnön toimintaohjelma määrittelee tavoitetoiloja ja suosituksia liittyen kulttuuriympäristötiedon tuottamiseen, hallintaan ja jakamiseen, inventointien ja selvitysten laadintaan, korjaamisen ohjeisiin ja korjaamiseen, suojelukysymyksiin sekä yhteistyöhön, vaikuttamiseen ja viestintään.

Toimintaohjelmassa on esitetty yhteensä 18 suositusta, joista 7 on nostettu painopisteiksi vuosiksi 2023–2026. Painopisteillä nostetaan esille ajankohtaisia ja nelivuotiskaudella priorisoitavia teemoja sekä edesautetaan niiden resursointia ja niihin sitoutumista.

Toimintaohjelman päätavoitteet

- Toimintaohjelma ohjaa ja suuntaa Museoviraston toimintaa ja yhteistyötä modernin rakennusperinnön tunnistamisessa, määrittämisessä ja suojelussa.
- Ohjelma tukee alueellisten ja valtakunnallisten vastuumuseoiden toimintaa modernin rakennusperinnön kysymyksissä.
- Ohjelma toimii myös toiminnan priorisoinnin välineenä.

Modernin rakennusperinnön suojelun kehys

Suomen perustuslain mukaan vastuu luonnosta ja sen monimuotoisuudesta, ympäristöstä ja kulttuuriperinnöstä kuuluu kaikille. Modernin rakennusperinnön suojelua ohjaavat kansainväliset sopimukset, julistukset ja aloitteet sekä Suomen lait, asetukset, strategiat ja ohjelmat (ks. Liitteet 2-4). Kansainvälisistä sopimuksista keskeisimmät modernin rakennusperinnön kannalta ovat Faron yleissopimus, Davosin julistus ja Madrid - New Delhi -asiakirja.

Modernia rakennusperintöä ja rakennettuja ympäristöjä koskee sama lainsäädäntö kuin rakennussuojelua yleensä: laki rakennusperinnön suojelemisesta (RakPL 492/2010), uudistuva maankäyttö- ja rakennuslaki (MRL 132/1999; rakentamislaki voimaan 1.1.2025), uudistuva kirkkolaki (1.7. 2023 alkaen; 652/2023) ja laki ortodoksisesta kirkosta (985/2006).

Näiden lisäksi valtakunnallisten alueidenkäyttötavoitteiden tarkoittamat inventoinnit, etenkin Valtakunnallisesti merkittävät rakennetut kulttuuriympäristöt (RKY) ja jossain määrin myös Valtakunnallisesti arvokkaat maisema-alueet (VAMA) ovat tärkeä osa toimintaympäristöä (ks. Liite 3).

Museovirasto ja vastuumuseot ovat osa rakennettujen ympäristöjen parissa operoivaa laajaa toimijakenttää:

Ajankohtaisia kehittämis- ja muita hankkeita toimintaohjelman valmisteluvaiheessa ovat olleet mm.

- maankäyttö- ja rakennuslain uudistus (ks. Liite 3) sekä
- Rakennetun ympäristön tietojärjestelmän (RYTJ) kehitystyö
- Arkkitehtuuripoliittinen ohjelma Apoli 2022-203
- Uusi eurooppalainen Bauhaus -aloite
- Valtion kiinteistö- ja toimitilastrategia 2021
- Kansallinen maailmanperintöstrategia 2015-2025
- Kulttuuriperintöstrategia 2022-2030
- Kulttuuriympäristö ja ilmastonmuutos -raportin päivitys 2022-2023.

MODERNIN RAKENNUSPERINNÖN TOIMINTAOHJELMA TUKEE MUSEOVIRASTON STRATEGIAN TAVOITTEITA

1. Pidämme huolta monimuotoisesta kulttuuriperinnöstä.

Toimintaohjelman suositukset tukevat rakennusperinnön monimuotoisuutta vahvistamalla nuorempien rakennettujen ympäristöjen arvostusta ja säilymistä osana arkisia ympäristöjämme. Ohjelma edistää modernin rakennusperinnön vaalimisen välineitä ja yhteistyötä eri toimijoiden kesken.

2. Edistämme kulttuuriperinnön käyttöä.

Toimintaohjelman suositukset edistävät modernin rakennusperinnön arvot tunnistavaa käyttöä ja kestävän kehityksen periaatteiden mukaista korjaamista. Ohjelma tukee modernin arvojen ja merkitysten tunnistamista sekä siihen liittyvän tiedon ja aineistojen avaamista ja käytettävyyttä.

3. Teemme asiat yhdessä ja kohtaamme ihmiset aidosti.

Modernia rakennusperintöä on kaikkialla, ihmisten arkisissa ympäristöissä. Sen vaaliminen edellyttää erilaisten näkökulmien huomioon ottamista, laajaa osallistumista ja yhteistyötä, joita edistetään tässä ohjelmassa.

4. Tartumme yhteiskunnallisiin haasteisiin.

Modernin rakennusperinnön säilyttämisen ja kestävyiden kysymykset ovat laajuudeltaan ja vaikeuskertoimiltaan yhteiskunnallisesti merkittävä haaste. Nuorella rakennuskannalla on suuri merkitys taloudellisen, ekologisen, sosiaalisen ja kulttuurisen kestävyiden kannalta. Toimintaohjelma tarttuu näihin kysymyksiin ratkaisukeskeisesti ja avaa mahdollisuuksia osallistua ajankohtaiseen keskusteluun.



3

Tiedon tuottaminen, hallinta ja jakaminen

Modernia rakennusperintöä koskevan tiedon tuottaminen

Tavoitetila

Modernia rakennusperintöä ja moderneja rakennettuja ympäristöjä käsittelevä tietopohja on kulttuuriperinnön säilyttämisen näkökulmasta riittävä ja niitä koskeva työ perustuu tutkittuun ja jaettuun tietoon.

Tausta

Modernia rakennusperintöä koskeva tieto on osin hajanaista, järjestelemätöntä ja työläästi saavutettavaa. Tietoa puuttuu, se ei ole aina julkista tai sitä annetaan käyttöön harkinnanvaraisesti. Tietoa ei ole myöskään kootusti saatavilla.

Rakennuksiin liittyvää tietoa on karkeasti jaoteltuna kahdenlaista: toteutuksen yhteydessä syntynyttä ja myöhempää tulkintaa. Modernin rakennetun ympäristön tuottamiseen liittyvä tieto on usein yksityiskohtaisempaa ja monipuolisempaa kuin aiemman rakennuskannan tapauksessa, sillä suunnittelun ja rakentamisen alat ovat kehittyneet ja yhteiskunta on myös edellyttänyt uudenlaisia aineistoja. Nuorimman rakennuskannan yhteydessä moderni ulottuu myös digisyntyisiin aineistoihin ja tietoon.

KULTTUURIYMPÄRISTÖTIETO

Kulttuuriympäristöjä koskeva tieto jakautuu valtionhallinnossa ympäristöministeriön ja opetus- ja kulttuuriministeriön vastuualueille. Rakennettuja ympäristöjä koskeva tieto on YM:n alueella ja museoiden kohde- ja kokoelmatiedot OKM:n alueella.

Modernin rakennusperinnön yhteydessä korostuvat rakennetun ympäristön tietokokonaisuus, alueellisten vastuumuseoiden tietoaineistot sekä keskeisten valtakunnallisten vastuumuseoiden tietoaineistot (tärkeimpänä Arkkitehtuurimuseo).

Infrastruktuuriin liittyvää tietoa puolestaan on usean eri ministeriön vastuualueella. Väylät ja tietoliikenne ovat liikenne- ja viestintäministeriön vastuualueella. Väylävirasto vastaa liikenneväyliin liittyvästä tiedosta ja säilyttää sitä omissa järjestelmissään. Energia ym. huoltoon liittyvä tieto asettuu työ- ja elinkeinoministeriön vastuualueelle ja valtionhallinnon ulkopuolelta mm. kunnille. Infraan liittyviä kokonaisuuksia kuuluu myös maa- ja metsätalousministeriön (Metsähallitus) ja puolustusministeriön (Senaatti / puolustusvoimat) vastuualueille.

Ympäristöministeriö, opetus- ja kulttuuriministeriö ja Museovirasto ovat laatineet yhteisen Kulttuuriympäristön tiedonhallinnan tahtotilan vuosina 2022–2023. Rakennettuun ympäristöön liittyvän tiedon (YM) ja kulttuuriperintöön (OKM) liittyvän tiedon tuominen yhteen ja asianosaisten tahojen saataville on museokentän kannalta keskeistä.

Tahtotilamuistio: <https://api.hankeikkuna.fi/asiakirjat/>

Modernia rakennusperintöä ja rakennettuja ympäristöjä koskevan tiedon tarve on akuutti. Tutkimus vuoden 1970 jälkeen rakennetusta on edelleen varsin vähäistä kaikilla osa-alueilla. Lisää tutkimusta tarvittaisiin esimerkiksi arkkitehtuurin suuntauksista, rakentamisen tekniikan historiasta, korjattavuuden ja rakennusfysiikan erityiskysymyksistä, eri vaiheiden kerrostumista sekä rakentamisen reunaehdoista (lainsäädäntö, kaavoitus, normit, standardit, ohjeet, luvitus jne.).

Tiedon tarvetta on niin yleisestä, sekä valtakunnallisesta että vertailevasta kansainvälisestä, näkökulmasta kuin yksityisestä, yksittäisten kohteiden ja niiden osien näkökulmasta. Toisaalta olemassa oleva tieto on sirpaloitunutta: sitä hallinnoivat mm. kuntien eri toimialat sekä muistiorganisaatiot ja se on saatavilla eri tavoin ja erilaisissa muodoissa, kuten vanhoina RT-kortteina, erilaisina selvityksinä ja inventointeina sekä muina julkaisuina.

Erityistä tarvetta on valtakunnallista kokonaiskehitystä avaavalle tiedolle (tilastot, rakennustyyppien kehitys) ja sitä yhteen vetävälle tutkimukselle sekä ilmiöitä ja teemoja valottavalle tutkimukselle. Tätä kehystä tarvitaan esimerkiksi yksittäisten kohteiden ja ympäristöjen arvioimiseen. Oma tärkeä kokonaisuutensa on rakennusperintöä ja sen tilaa koskeva tieto, joka mahdollistaa seurannan. Myös kvantitatiivisen tiedon tarve on ilmeinen sekä valtakunnallisen näkökulman ja seurannan tueksi että alueellista toimintaa palvelemaan.

KULTTUURIYMPÄRISTÖPALVELUT JA TUTKIMUS

Museoviraston Kulttuuriympäristöpalvelut-osasto tuottaa ja kokoaa tietoa, tarjoaa aineistoja tutkijoiden käyttöön ja toimii yhteistyökumppanina tutkimus- ja kehittämishankkeissa. Tutkimus- ja kehittämistoiminnan tavoitteena on vahvistaa asiantuntijuutta, edistää tutkimustiedon käyttöä ja syventää yhteistyötä yliopistojen ja tutkimuslaitosten kanssa. Toiminnan painopisteenä on kulttuuriympäristön vaalimista tukevan tutkimus- ja kehittämistoiminnan edistäminen, tutkimustiedon esiintuominen ja hyödyntäminen sekä tietoon perustuvien keskustelujen mahdollistaminen.

Kulttuuriympäristötieto ja -tutkimus -yksikön tehtävänä on vastata kulttuuriympäristön asiantuntija- ja viranomaistyön tueksi tarvittavasta tiedosta ja osaston työalaa tukevasta tutkimus- ja selvitysyhteistyöstä sekä tutkimuksesta ja niiden kehittämisestä.

[Lue lisää \(https://www.museovirasto.fi/fi/kulttuuriymparisto/kulttuuriymparistopalvelut-tehtavat-ja-yhteistyö/tutkimus-ja-kehittaminen\)](https://www.museovirasto.fi/fi/kulttuuriymparisto/kulttuuriymparistopalvelut-tehtavat-ja-yhteistyö/tutkimus-ja-kehittaminen)

Tiedolliset erityispiirteet

Kulttuuriympäristötyö on luonteeltaan tietointensiivistä ja edellyttää ajassa kiinni olevan tietoa, sen tuottamista ja jakamista sekä järjestelmien tasolla (data) että julkaisuina (tutkimukset, selvitykset). Tiedon tarve on korostunut 1960-luvun jälkeisen rakennusperinnön kohdalla, koska tutkimusta on tehty toistaiseksi vähän ja koska rakennetun määrä suhteessa varhaisempaan on moninkertainen. Vanhempaan rakennuskantaan verrattuna korostuvat tiedontarpeet teollisen tuotannon ja yhteiskunnan ohjauksen vaikutuksista.

Tietoa tuottavat useat eri toimijat omissa prosesseissaan, joiden tuloksia tallennetaan omina tietovarantoinaan. Esimerkiksi valtion väyläverkoista on tietoa saatavilla avoimena tietona ja rajapintojen kautta⁵. Tärkeimmät toimijat modernin rakennusperinnön kokonaisuuden näkökulmasta ovat kunnat, maakuntaliitot, alueelliset vastuumuseot, Museovirasto, ympäristöministeriö, opetus- ja kulttuuriministeriö, Suomen ympäristökeskus SYKE⁶, ELY-keskukset, Metsähallitus, Senaatti-kiinteistöt, Kirkkohallitus, yliopistot ja korkeakoulut sekä valtakunnallisista erikoismuseoista Alvar Aalto-museo, Arkkitehtuurimuseo ja Mobilia.

5 Väyläviraston aineistoja: <https://vayla.fi/vaylista/aineistot>.

6 SYKE vastaa tulevasta valtakunnallisesta rakennetun ympäristön tietojärjestelmän toteuttamisesta ja ylläpidosta.

Lahnajärven vesipuisto Espoossa 1980-luvun alkupuolella. Teuvo Kanerva / Museovirasto



Tiedon luonteeseen liittyviä haasteita ovat

- rakennuksiin liittyvän tiedon jakautuminen rakentamiseen liittyvään tietoon ja kulttuuriympäristötietoon
- yhteiskunnallisen kehityksen myötä syntyneiden lähdeaineistojen määrä ja luonne arkistoituina asiakirjoina⁷
- uusimman rakennuskannan kohdalla digitaaliset suunnitteluaineistot ovat haaste (cad-aineistojen luonne) käytettävyys, säilyttäminen jne.
- analogisen ja digitaalisen tiedon tasavertainen huomioiminen eli ei-digitaalisen tiedon mukana pitäminen osana prosesseja
- kvantitatiivisen tiedon tarve: kokonaisuuksien ottaminen nykyistä paremmin haltuun, esim. paljonko eri rakennustyyppisiä on, milloin rakennettu, missä sijaitsevat.

RAKENNETTUA YMPÄRISTÖÄ KOSKEVA TIETO

Rakennettua ympäristöä koskeva tieto tuotetaan ja sitä käytetään pääosin säädelyssä ympäristössä, kuten kaavoituksen ja rakentamisen prosesseissa sekä kansallisissa perusrekistereissä. Kulttuuriympäristötieto taas on luonteeltaan monimuotoisempaa ja erilaisten tahojen tuottamaa ja sen myötä hajanaisempaa.

Kulttuuriympäristöä koskevalla tiedolla on omat määritelmälliset ja sisällölliset tavoitteensa, mutta se kytkeytyy monin tavoin osaksi rakennettua ympäristöä. Jotta tietoa on mahdollista hyödyntää esimerkiksi kaavoituksen ja rakentamisen prosesseissa, sen tulee noudattaa tätä tarkoitusta varten yleisesti ja yhdessä sovittuja yhteentoimivuuden vaatimuksia. Yhteentoimivuutta edistetään ympäristöministeriössä osana Ryhti-hanketta.

Rakennettuun ympäristöön liittyy runsaasti yhteiskunnan kannalta tärkeää tietoa, jonka tulee olla helposti saatavilla ja käytettävissä. Tietojen tulee olla myös yhteentoimivassa muodossa, jotta yhteisen tietopääoman hyödyntämisestä saadaan kustannus- ja aikaetua rakennetun ympäristön toimijoille niin yksityisellä kuin julkisellakin sektorilla.

Yhteentoimivuus tarkoittaa sitä, että kaikki tietoa käsittelevät tahot ymmärtävät yhteiset käsitteet samalla tavalla eikä informaation merkitys muutu järjestelmien välillä.

<https://ym.fi/yhteentoimivuus>

⁷ Mitä kauemmas 1950-luvusta tullaan sitä vähemmän dokumentit avaavat käyttöä keskustelua olennaisia sisältöjä keskittyessään päätösten kirjaamiseen.

Toimintaympäristöön liittyviä haasteita

Rakennetun ympäristön digitaalisessa tiedossa on käynnissä monia uudistushankkeita.

Rakennetun ympäristön tietojärjestelmä (RYTJ) tulee kokoamaan tiedot yhteen valtakunnallisesti. Järjestelmän määrittely ja rakentaminen on parhailaan käynnissä.

Käynnissä olevia eri vaiheissa olevia kehittämishankkeita ovat mm.

- rakennetun kulttuuriympäristön tietomalli / kulttuuriympäristön tietokomponenttikirjasto
- rakennettu ympäristö kiertotalouden edistämässä -hanke (Hämeen Ely)
- rakennusperinnön ja arkeologisen kulttuuriperinnön suojelua koskevien päätösten tietomalli
- sähköinen rakennussuojeluprosessi eRaksu⁸
- valtakunnallinen paikkatieto (SYKE)

Museoviraston ja vastuumuseokentän digitaalinen työskentelyvalmius ei ole ajantasainen ja yhteensopiva rakennusalan ja suunnittelijoiden käyttämien digitaalisten välineiden kanssa.

Nykyaikaiset suunnitteluaineistot (CAD, BIM jne.) ovat korjausrakentamisen arkipäivää ja ovat Suomessa olleet lähtökohtainen osa rakennusten suunnittelua jatkuvasti lisääntyen 1990-luvulta alkaen. Näiden aineistojen käsittely edellyttää myös kulttuuriympäristöjen parissa työskenteleviltä soveltuvia laitteistoja, verkkoyhteyksiä, ohjelmistoja/ohjelmistolisenssejä ja järjestelmiä sekä osaamista.

⁸ <https://ym.fi/kulttuuriymparistostrategian-tuloksia>



Kerrostunutta kaupunkirakennetta pienempien kaupunkien ja suurempien kuntakeskusten tapaan - esimerkkinä Uusikaupunki. Volker von Bonin / Museovirasto

Suosituksset ja keinot

Painopiste
2023-2026

Vastuumuseoverkoston tietovaihtoa kehitetään moderni rakennusperintö -kärjellä

Museovirasto kehittää Teams-ympäristön hyödyntämisen tapoja tarkoitukseen sopivaksi.

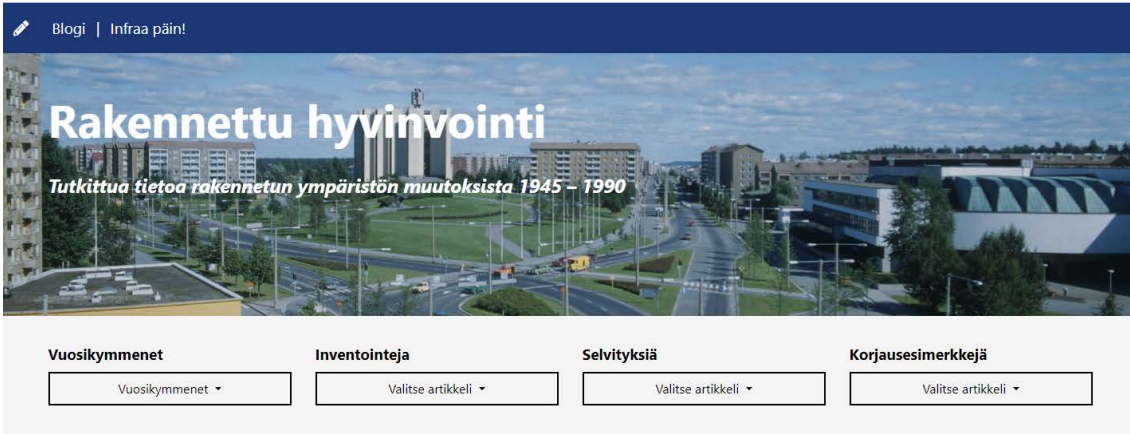
- Perustetaan Museoviraston ja alueellisten ja valtakunnallisten vastuumuseoiden temaattinen modernin rakennusperinnön keskusteluryhmä, joka hyödyntää Teams-ympäristöä tiedonvaihtoon.
- Sovitaan yhteisistä tiedon ja osaamisen jakamisen käytännöistä ja järjestetään tarvittavia koulutustilaisuuksia - tavoitteena mahdollisimman avoin ja reaaliaikainen kommunikointi.

Painopiste
2023-2026

Modernia rakennusperintöä koskevaa tutkimusta edistetään

Museovirasto edistää moderniin rakennusperintöön liittyvää monitieteistä tutkimusta yhteistyössä yliopistojen, tutkimuslaitosten ja museokentän kanssa. Tutkimuksellisia painopisteitä ovat mm. kestävyys eri näkökulmineen ja vuoden 1970 jälkeinen rakennusperintö.

- Nelivuotiskaudella selvitetään tutkimusohjelman aloittamista modernin rakennusperinnön kysymyksiin liittyen.
- Seurataan aktiivisesti kansainvälistä alan tutkimusta sekä keskeisiä verkostoja (DoCoMoMo, ICOMOS 20th C. committee, European Architectural History Network EAHN)



Modernin rakennusperinnön kysymyksiä vuodesta 2010 kartoittaneessa Rakennettu hyvinvointi -hankkeen tavoitteena on tarjota tietoa toisen maailmansodan jälkeen rakennetuista ympäristöistä, tunnistaa niiden keskeiset ominaispiirteet ilmiöt ja aikalaisarvot sekä määritellä ympäristöjen ja rakentamisen historiallisia nykyarvoja ja nykymerkityksiä. [Rakennettu hyvinvointi -sivustolla \(https://www.rakennetuhyvinvointi.fi\)](https://www.rakennetuhyvinvointi.fi) julkaistaan ilmiöpohjaisia, temaattisia ja rakennustyyppikohtaisia tutkimusartikkeleita. 2023 sivusto sisältää kymmenen aihealuekokonaisuutta.

APOLI JA TUTKIMUS

Arkkitehtuuripoliittisen ohjelman mukaan panostaminen koulutukseen ja tutkimukseen turvaa rakennetun ympäristön tulevaisuuden. Ohjelma ei sisällä tutkimukseen liittyviä kirjauksia kohdentuen suoraan Museovirastoon tai vastuumuseoihin. Toimenpiteissä, kohdassa V/D on kirjattu:

Rakennetun ympäristön tutkimusta vahvistetaan

- panostamalla monitieteiseen yhteistyöhön, jossa huomioidaan kestävyuden eri näkökulmat ja luonnon merkitys osana elinympäristöä, (korkeakoulut, tutkimuslaitokset)
- panostamalla arkkitehtuurin alan tutkijakoulutukseen, tieteelliseen julkaisutoimintaan ja viestintään sekä tutkimusorganisaatioiden väliseen yhteistyöhön, (korkeakoulut, tutkimuslaitokset)
- nostamalla arkkitehtuurin ja rakennetun ympäristön tutkimuksen tasoa monialaisesti siten, että kilpailtua tutkimusrahoitusta saadaan kansallisista, (Suomen Akatemia, Business Finland), eurooppalaisista ja kansainvälisistä lähteistä nykyistä useammalle hankkeelle (korkeakoulut, tutkimuslaitokset)
- rohkaisemalla tutkimuksen ja käytännön yhdistämiseen ja kokeellisen kehitystyöhön sekä tutkimustiedon jalkauttamiseen kiinteistö- ja rakennusalan yhteistyönä. (Rakennustietosäätö RTS, muut alan toimijat).

[Lue lisää Suomen arkkitehtuuripoliittisesta ohjelmasta \(https://www.archinfo.fi/toiminta/vaikuttaminen/apoli-2022-2035\)](https://www.archinfo.fi/toiminta/vaikuttaminen/apoli-2022-2035)

Tietosisältöjä julkaistaan Rakennettu hyvinvointi -sivustolla

Museovirasto jatkaa uusien teemakokonaisuuksien tuottamista Rakennettu hyvinvointi -sivustolle sekä olemassa olevien sisältökokonaisuuksien täydentämistä reagoiden kentän tarpeisiin sekä julkaisemalla ajankohtaisia, kokonaisuutta tukevia ja reflektioivia blogisisältöjä. Myös alueellisten vastuumuseoiden hankkeiden, inventointien ja selvitysten tuloksia julkaistaan sivustolla samoin kuin esimerkkejä onnistuneista korjauksista.

- 2024 aloitetaan Kunta rakennuttajana -aihealueen valmistelu.
- 2025 julkaistaan arvottamista ja argumentointia käsittelevä kokonaisuus.

Painopiste
2023-2026

Kestävän kehityksen tavoitteiden ja modernin rakennusperinnön vaalimisen yhtymäkohdat tunnistetaan

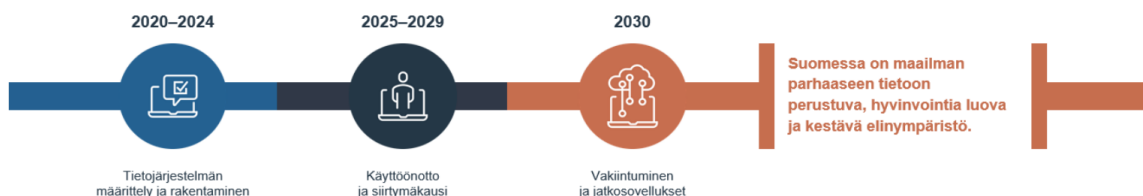
Moderni rakennusperintö, joka muodostaa valtaosan Suomen rakennuskannasta, nähdään tulevaisuudessa voimavarana. Rakennusperinnön arvottaminen liitetään konkreettisiin ja mitattaviin kestävän kehityksen piirteisiin, kuten hiilidioksidipäästöihin ja energiankulutukseen, samoin kuin sosiaaliseen ja kulttuuriseen kestävään kehitykseen huomioiden myös valikoidut suojelukohteet ja niiden erityistarpeet.

- Museovirasto kartoittaa kulttuuriympäristötyön ja kestävän kehityksen kysymyksiä 2022-2023 Kulttuuriympäristö(työ), kestävyys, ilmastonmuutos -hankkeessa, jota toteutetaan tiiviisti yhdessä alueellisten vastuumuseoiden kanssa.

Rakennetun ympäristön tietojärjestelmän tiekartta

Ryhti rakentaa tiedon tulevaisuutta. Rakennetun ympäristön tieto on hajallaan eri paikoissa, mutta tulevaisuudessa tieto on saatavissa rakennetun ympäristön tietojärjestelmästä. Käynnissä on mittava muutos. Uusi rakennetun ympäristön tietojärjestelmä tulee käyttöön vuonna 2024, jolloin myös sitä koskevat lait astuvat voimaan. Työ jatkuu Ryhti-hankkeen jälkeinkin. Vuosina 2025–2029 on siirtymäkausi, jolloin järjestelmää otetaan laajemmin käyttöön ja siihen lisätään uusia sisältöjä. Tavoitteena on, että vuoteen 2030 mennessä tiedon digimuutos on vakiintunut ja synnyttänyt lukuisia jatkosovelluksia. Tuolloin meillä on maailman parhaaseen tietoon perustuva, hyvinvointia luova rakennettu ympäristö.

Tällä tiekartalla kuvaamme tarkemmin vaiheita matkalla rakennetun ympäristön digimuutokseen. Tiekartta päivittyy työn edetessä.



[Lue lisää rakennetun ympäristön tietojärjestelmän tiekartasta \(https://api.hankeikkuna.fi/asiakirjat/cf9e2af1-05b9-4a5a-93f6-aaa3efbd7a77/16d0e22a-e3d5-4ca3-bfa7-4a01949f1ae5/MUISTIO_20221118070304.PDF\)](https://api.hankeikkuna.fi/asiakirjat/cf9e2af1-05b9-4a5a-93f6-aaa3efbd7a77/16d0e22a-e3d5-4ca3-bfa7-4a01949f1ae5/MUISTIO_20221118070304.PDF)

Ontologia- ja sanastotyössä keskitytään moderniin rakennusperintöön

Museovirasto edistää moderniin liittyvän kulttuuriympäristötiedon yhteensopivuutta ja -toimivuutta jatkamalla Museoviraston ontologia- ja sanastotyötä sekä soveltuvissa hankkeissa (esim. Korjaustaito) että osallistamalla tarpeen mukaan ympäristöministeriön työryhmiin.

- Määrittelytyössä huomioidaan nelivuotiskaudella moderni rakennusperintö ja siihen liittyvät tarpeet. Näitä ovat esim. perinteisestä poikkeavat ja uudet rakennustyytit, rakennustavat ja materiaalit, teollinen- ja sarjatutuanto, liikenne- ja infra-verkoston aiempaa suurempi rooli, yhteiskunnalliset ilmiöt ja niiden tuottama rakennusperintö.

SANASTO- JA ONTOLOGIATYÖ

Tietojenkäsittelyn yhteydessä ontologia tarkoittaa kuvausta tarkasteltavan sovellusalueen käsitteistä ja käsitteiden välisistä suhteista.

Suomessa toimii nykyisellään kaksi hyvin samantapaista palvelua tarjoavaa alustaa. Kansalliskirjaston ylläpitämä Finto.fi ja Digi- ja väestöviraston ylläpitämä Yhteentoimivuusalusta (YT) ja sen osa sanastot.suomi.fi.

Museoalan ontologia (Mao/Tao) toimii osana Fintoa, joka on avoin, keskitetty palvelu eri alojen yhteentoimivuutta edistävälle sanastoille, ontologioille ja luokituksille. Finto-palvelu kehittää kansallista eri tiedon alat yhdistävää ontologiainfrastruktuuria, sekä ontologioiden ja sanastojen hyödyntämisen mahdollistavia ohjelmistoja. Mao/Taon ylläpitämisestä ja päivittämisestä vastaa Museovirasto.

YT-alusta tarjoaa työkalut yhteentoimivien tietosisältöjen määrittelyyn. Työkaluja ovat sanastot, koodistot ja tietomallit, joita tarvitaan tietovirroissa ja muussa tiedonhallinnassa. Keskeistä on tietosisältöjä kuvaavien tietomäärittelysten yhdenmukaisuus ja uudelleenkäyttö. Aiemmin tehtyjä sanastoja, koodistoja ja tietomalleja hyödynnetään mahdollisimman paljon.

Finto.fi- ja Sanastot.suomi.fi-palvelun ylläpidossa ja kehittämisessä on tärkeää välttää päällekkäistä työtä ja varmistaa, että määritelmät ovat yhtenäiset.

4

Inventoinnit ja selvitykset

Tavoitetila

Valtakunnalliset ja maakunnalliset inventoinnit sisältävät modernin rakennusperinnön kattavasti ja niitä päivitetään säännöllisesti. Kaikissa maakunnissa on yleiskaavatasoinen, tasalaatuinen inventointi, ja asemakaavahankkeiden inventoinneissa ymmärretään modernin merkitys. Näihin kiinnitetään huomiota koulutuksessa, neuvotteluissa ja muussa työssä.

Museovirasto seuraa saatavilla olevan seurantatiedon ja alueellisten vastuumuseoiden tuella modernia rakennusperintöä sisältävien alueellisten ja temaattisten inventointien määrää ja kattavuutta.

Tausta

Modernin rakennusperinnön inventoinnit ja selvitykset ja siten myös niihin koottu tieto modernista rakennusperinnöstä on hajallaan eri tahoilla ja eri järjestelmissä, eikä tietojen hyödyntäminen kootusti ei ole mahdollista. Inventointeja ja selvityksiä on toistaiseksi vähän ja niiden laatu on vaihteleva. Inventointien laatiminen on vilkastunut 2010-luvun lopulla (ks. liite 5). Epätasainen inventointitilanne ja vaihteleva laatutaso ovat keskeinen haaste rakennussuojelun parissa toimiville tahoille. Erityisesti rakennustutkijat kaipaavat vertailuaineistoja sekä tukea kontekstualisointiin.

Moderneissa kohteissa käytetyistä rakennusmateriaaleista ja rakenteista tarvitaan lisää tietoa. Lisäksi puuttuu tietoa rakennesuunnittelijoista ja muista kuin kansallisesti huomattavista arkkitehdeista.

Rakennusperintöä ja rakennettuja ympäristöjä koskevat selvitykset (rakennushistoriaselvitykset, muut selvitykset, inventoinnit yms.) ovat päätyneet



1960-luvun nuorisoa istumassa portailla Tapiolan
keskustassa - esimerkki rakenteista, jotka ovat
itsestäänselvä osa rakennusperintöä.
Teuvo Kanerva / Museovirasto

vaihtelevasti saataville eri aikoina ja tapauskohtaisesti. Koska selvityksiin on käytetty huomattavasti resursseja ja ne sisältävät paljon koottua ja relevanttia tietoa kohteista, on kestävämpää, että tämä rakennus- ja kulttuuriperinnön kannalta keskeinen tietopääoma on hajallaan ja heikosti saavutettavissa. Tieto tulee saada nykyistä paremmin hyödynnettäväksi – tieto on pysyvää kuin sen jakamisen ajassa vaihtuvat käytännöt. Olennaista tässä on, että tilaaja määrittelee selvitysten avoimuuden esimerkiksi tarjouspyynnössä.

Erilaisten selvitysten erityispiirteet

Inventoinneissa ja selvityksissä tulee kiinnittää entistä enemmän huomiota modernin rakennusperinnön erityispiirteisiin: tilatypologioihin, tehdasvalmistaisuuteen sekä moderneihin rakenteisiin, materiaaleihin ja detaljeihin sekä standardeihin, mitoitukseen ja määräysten vaikutukseen. Kohteen idean ja ideologisen taustan tunnistaminen on myös tärkeää tuoda mukaan, ja modernille tyyppillisten aluekokonaisuuksien tarkastelu vaatii oman työvaiheensa. Infrastruktuuriin liittyvät inventoinnit ovat oma erityisalansa.

Inventointien ja selvitysten haasteita ovat esimerkiksi

- rakentamisen suuri määrä: otannan valinta ja kriteerit (tarvelähtöisyys)
- (rakennus)teknisen kehityksen nopeus ajanjaksolla
- moderniin rakennuskantaan kohdistuvat erilaiset muutospainet, erityisesti peruskorjaukset, joissa arvoja ei tunnisteta
- aiempaa (ja osin myöhempää) rakennuskantaa ongelmallisemmat kuntoon liittyvät haasteet.

Toimintaympäristön haasteita

Selvitysten laatu ja kattavuus ovat erityisen tärkeä kysymys kaavahankkeissa, joiden alueelta on joko puutteellisesti tai ei lainkaan etukäteistä kulttuuriperintötietoa.

Myös aiemmin kaavoitetuilla alueilla kulttuuriperintöä koskeva tieto voi olla puutteellista, nimenomaan viimeisten vuosikymmenten rakentamisen osalta. Isossa kuvassa selvityksistä pitäisi saada yhdenmukaista dataa, jotta päästäisiin analyttisesti koostettuihin kokonaisuuksiin, trendeihin ym. kiinni. Myös inventointien ja selvitysten saatavuudessa olisi kehitettävää (jakamisen tavat ja oikeudet sekä koneluettavuus).

- Keskeinen kysymys on, kuinka Museovirasto jatkossa seuraa kehitystä ja kykenee saamaan ja keräämään seurantadataa valtakunnallisesti.

Kuntotutkimukset (kunto-, sisäilma- ja haitta-ainetutkimukset) ja niihin liittyvät kajoamiset kaipaavat nykyistä täsmällisempiä määrittämiä ja ohjeistusta.

Kuntoselvitykset ja -arviot eivät palvele rakennussuojelun tarpeita. Modernin rakennusperinnön säilyttämiskysymyksissä on rakennushistoriallisten selvitysten ja inventointien lisäksi otettava huomioon esimerkiksi rakennusfysiikan näkökulmaa selvästi nykyistä useammin ja monipuolisemmin.

- Tarvittava osaaminen (lvi-, sisäilma-, rakenne-, jne.) suhteessa moderniin rakennusperintöön on keskeinen kysymys, johon on mahdollista esittää toimia tai suosituksia.
- Mikä on mahdollista Museovirastolle ja vastuumuseoille? Voidaanko esimerkiksi laatia tarkistuslistoja työn tueksi?

Suosituksukset ja keinot

Tässä toimintaohjelmassa moderniin rakennusperintöön liittyvät inventoinnit ja selvitykset on ymmärretty laajasti. Inventointien osalta maantieteelliseltä laajuudeltaan vaihtelevat inventoinnit (maakunnalliset, alueelliset, paikalliset ym., poikkeuksena valtakunnallinen RKY) sekä sisällöltään kohdenetut inventoinnit (temaattiset, aluekokonaisuuksia koskevat, liikenne ym.) käsitellään saman suosituksen alla. Erilaiset selvitykset (mm. alue-, rakennushistoria-, rakennehistoria- sekä talotekniikkaan tms. liittyvät selvitykset) käsitellään myös yhden suosituksen alla, jotta päästään modernille olennaisten piirteiden äärelle ja jotta ei suljeta uudenlaisia näkökulmia katsannon ulkopuolelle. Modernin yhteydessä selvityksiltä oletetaan ja vaaditaan enemmän, koska rakennukset voivat olla rakennusteknisesti haastavampia ja koska tietoa on todennäköisesti saatavilla enemmän ja helpommin.

VALTAKUNNALLISESTI MERKITTÄVÄT RAKENNETUT KULTTUURIYMPÄRISTÖT

RKY on Museoviraston laatima inventointi, joka on valtioneuvoston päätöksellä otettu maankäyttö- ja rakennuslakiin perustuvien valtakunnallisten alueidenkäyttövaitteiden (VAT) tarkoittamaksi inventoinniksi rakennetun kulttuuriympäristön osalta 1.1.2010 alkaen.

Kohteet antavat alueellisesti, ajallisesti ja kohdetyypeittäin monipuolisen kokonais-kuvan rakennetun ympäristön historiasta ja kehityksestä Suomessa.

http://www.rky.fi/read/asp/r_default.aspx



Domino-taloja Espoossa 1970-luvun alusta ajan hengen mukaisissa väreissä. Volker von Bonin / Museovirasto

Täydennetään valtakunnallisesti merkittävien rakennettujen ympäristöjen inventointia (RKY2009) modernien kohteiden osalta

Modernit rakennetut ympäristöt ovat yksi jo Kulttuuriympäristöstrategiassa (2014–2020) tunnistetuista RKY-inventoinnin katvealueista.

- Ympäristöministeriö ja Museovirasto selvittävät 2023–24 yhteistyössä RKY-valikoiman täydentämistarpeet ja ohjelmoivat täydennystyön.

Inventoinnit

Museovirasto edistää modernin rakennusperinnön temaattisten ja alueisiin kohdentuvien inventointien laatimista sekä modernin rakennusperinnön sisällyttämistä muihin kulttuuriympäristöinventointeihin.

- Museovirasto nostaa yhdessä alueellisten vastuumuseoiden kanssa esiin hyviä inventointiesimerkkejä ja -käytäntöjä (esim. Pohjois-Karjalan inventointiohje) sekä viestii modernin rakennusperinnön merkityksestä osana kulttuuriympäristöjä.
- Museovirasto selvittää inventointiohjeistuksen tilannetta ja tarvetta alueilla. Työssä huomioidaan tarpeet tarpeen valtakunnallisista laatuvaatimuksista inventoinneille ja yleiskaavoituksen pohjatiedoille sekä RYTJ-yhteensopivuudelle.

Selvitykset

Museovirasto edistää modernin rakennusperinnön erityispiirteiden huomioimista, kun laaditaan erityyppisten selvityksiä, kuten rakennushistoriaselvityksiä sekä moninaisia restaurointiin, korjausrakentamiseen ja maankäyttöön liittyvien selvityksiä.

- Museovirasto kerää tietoa ja kokemuksia (laatukriteerit jne.) vastuumuseokentältä ja muilta sidosryhmiltä.
- Museovirasto selvittää modernin erityiskysymyksiin liittyviä tarpeet selvitysten yhteydessä⁹.
- Museovirasto aloittaa Väyläviraston kanssa keskustelun modernin rakennusperinnön huomioinnin edistämisestä väylien inventointi- ja selvityshankkeissa.
- Lisätään erityyppisten selvitysten tunnettuutta kentällä¹⁰

Museovirasto edistää tiedon analysoimismahdollisuuksia valtakunnallisen kokonaisnäkemyksen muodostamiseksi

- Museovirasto edistää ja seuraa modernista rakennusperinnöstä laadittujen maakunnallisten inventointien kattavuutta.
- Museovirasto valmistautuu RYTJ:n käyttöönottoon tietomassan analysointi- ja seurantamahdollisuuksia kartoittaen.

⁹ Esimerkiksi RHS:ien talotekniikkaan liittyvän osion täydentämistarve on ilmeinen.

¹⁰ Esimerkiksi säilyttämissuunnitelma tai säilyttämisenhallintasuunnitelma

5

Ohjeet ja korjaaminen

Moderni, vuoden 1940 jälkeisen ajan, rakennusperintö sisältää hyvin erilaisilla tavoilla toteutettuja rakennuksia itsetehdyistä rintamamiestaloista nykyaikaisilla tekniikoilla rakennettuihin täyselementtirakennuksiin. Osa 1900-luvun loppupuoliskolla kehittyneistä rakennustavoista on myös jäänyt matkan varrella pois käytöstä.

Tämä moninainen kirjo sekä sallii että vaatii erilaisia korjaamisen tapoja. Ei ole tarkoituksenmukaista pyrkiä käyttämään korjaamisessa vain yhtä, tämän ajanhetken vallitsevaa toteutustapaa. Modernin rakennusperinnön kirjo edellyttää erilaisia korjaamisen tapoja myös asetettuihin tavoitteisiin nähden. Esimerkiksi suojeltujen rakennusten restauroinneissa nämä tavat ovat toiset kuin pelkkiä rakennusrunkoja hyödyntävissä hankkeissa.¹¹

Tavoitetila

Tietoa modernin rakennusperinnön piirteistä sekä materiaali- ja rakenneratkaisujen korjaamisen hyvistä käytännöistä ja tapausesimerkeistä on saatavilla Museoviraston sivustoilla. Niitä käyttävät aktiivisesti rakennusperintöasiantuntijat, määräysten laatijat ja tulkitsijat (erityisesti rakennusvalvontaviranomaiset) sekä modernin rakennusperinnön korjaamisen ja restauroinnin parissa työskentelevät suunnittelijat.

Modernin rakennusperinnön korjaamisen erityiskysymyksiä (materiaali vs. ilme, muunneltavuuden pysyvyys, korjattavuus vs. korvattavuus) määritellään ja ratkotaan aktiivisesti eri yhteyksissä. Korjaamisessa insinööritieteiden ja arkkitehtuurin yhteistyö on vahvistunut. Ymmärrys ja tieto modernin

11 Ks. Ympäristöministeriön sivu Rakentaminen ja maankäyttö: <https://ym.fi/rakentaminen-ja-maankaytto>

korjaamisesta ja restauroinnin periaatteista on saavuttanut keskeiset toimijat, esimerkiksi Rakennustieto, Kiinteistönomistajat ja rakennuttajat Rakli ry, RIL ry. (ent. Rakennusinsinööriliitto), urakoitsijat, rakennuttaja- ja suunnittelu-toimistot sekä tilaajat.

Moderneja kohteita korjataan säilyttävällä otteella ja ylikorjaaminen vähenee.

Ohjeistamisen tausta

Ohjeistusta, tietoa ja osaamista modernin rakennusperinnön korjaamisesta on, mutta tieto on hajallaan ja näkökulmat palvelevat muita tarpeita kuin suojelua ja säilyttämistä. Materiaaleja ja rakentamista sekä niiden vanhenemista pitäisi tutkia teknisen näkökulman lisäksi myös mm. ekologisuuden ja kestävän kehityksen ja toisaalta myös esimerkiksi arkkitehtonisen ilmaisukyvyn ja estetiikan näkökulmasta.

Modernin arkkitehtuurin periaatteet ja siihen liittyvät haasteet ovat osittain kansainvälisiä. 1940–50-luvuilta alkaen tuli vallitsevaksi teollinen rakentaminen: rakennustekniikka, elementit, kerrokselliset rakenteet ja materiaalit sekä talotekniikka. Rakentamisen – hankkeiden, rakennusten ja rakennusosien – koko ja määrä kasvoi. Rakentamistavat eriytyivät rakennustyypeittäin ja ratkaisujen kirjo laajeni. Mitoitusta optimoitiin – jopa arkkitehtoniseen ja taloudelliseen niukkuuteen asti. Suunnittelualat erikoistui-
tuivat eri osaamisalueille.

Talotekniikan järjestelmät (LVIS) ovat elimellinen osa modernia ja jäävät usein korjaamisessa suojelun ja säilyttämisen näkökulmissa huomiotta. Ne nähdään rakennuksesta irrallisena, irrotettavana ja vaihdettavana osana. Talotekniikan elinkaari on usein muuta rakennusta lyhyempi, ja järjestelmät halutaan uusia laajamittaisesti ja kattavasti. Vaikeutena on myös talotekniikan vaatimusten ja toteutusten jatkuva kehitys – vanhojen järjestelmien tunnistetut käyttöarvot katoavat nopeasti. Uudet järjestelmät vaativat enemmän tilaa, ja koska järjestelmät ovat alkujaan saattaneet olla ratkaiseva arkkitehtuuria jäsentävä tekijä, talotekniikan uudistuksella voi olla laajat ja tuhoisat vaikutukset arkkitehtuuriin.

Moderni puurakentaminen on ollut tyypillisesti yhdistelmä paikallarakentamista ja esivalmistettujen osien, kuten kattotuolien asentamista.
Teuvo Kanerva / Museovirasto



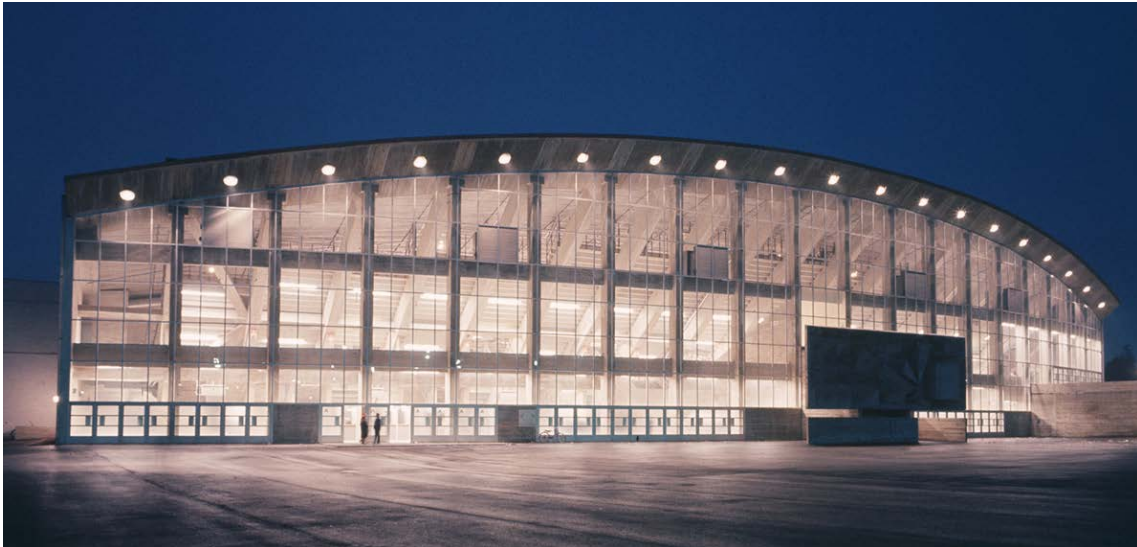


1970-luvun lähiö - Turun Uittamon kaupunginosan betonielementtirakenteisia kerrostaloja.
Volker von Bonin / Museovirasto

Korjaamisen erityispiirteet

Modernille rakentamiselle tyypillistä olivat uudenlaiset rakenne- ja muut suunnitteluratkaisut ja kokeellisen rakentamisen luonne. "Jälkisuunnittelu" on usein tarpeen, kun kohteen teknistä toimivuutta on parannettava korjauksen tai restauroinnin yhteydessä. Rakennuksen runko oli olennainen osa arkkitehtuuria - tai vaihtoehtoisesti se ei välttämättä määritellyt sisätila-arkkitehtuurin olemusta.

Myös pintakäsittelyt ja sisustusmateriaalit - muovit, lasikuitu, lateksi - olivat uusia ja kokeellisia, ja niiden konservointi on siksi haasteellista. 1970-luvulta alkaen modernia ja vanhempaakin rakennusperintöä on voitu korjata eri aikoina vaihdellen ohjeistuksin ja menetelmin, mikä on erityisesti aiheuttanut ongelmia. Teollisten rakennusaineiden kirjo on laaja.



Betonirakenteinen Nordenskjöldinkadun jäähalli loistaa lyhtynä talvi-illassa Helsingissä.
Teuvo Kanerva / Museovirasto

ICOMOSIN MADRID - NEW DELHI -ASIAKIRJA

3.1 Tutki ja kehitä erityisiä korjausmenetelmiä 1900-luvun materiaaleille ja rakennustekniikoille

1900-luvun rakennusmateriaalit ja -tekniikat voivat usein erota aiemmin käytössä olleista materiaaleista ja menetelmistä. Ajalle ominaisiin rakenteisiin soveltuvia korjausmenetelmiä on tarpeen tutkia ja kehittää. Jotkut aikakauden, etenkin sen jälkipuoliskon rakennusperinnön piirteet, saattavat olla erityisen vaativia. Tämä voi johtua uusista tai kokeellisista materiaaleista ja rakenneratkaisuista tai yksinkertaisesti niiden korjaamisen edellyttämän ammattitaidon puutteesta. Jos alkuperäisiä ja olennaisia materiaaleja tai yksityiskohtia joudutaan poistamaan, ne tulee inventoida ja dokumentoida ja niistä tulee ottaa talteen riittävät mallit tai näytteet.

Ennen jokaista toimenpidettä kaikki materiaalit ja rakenteet tulee tunnistaa ja niiden näkyvät tai näkymättömät vauriot tulee kartoittaa ja syyt selvittää. Joidenkin kokeellisten materiaalien elinkaari saattaa olla lyhyempi kuin perinteisten materiaalien, ja ne tulee analysoida huolellisesti. Materiaalien ja rakenteiden kunto ja vauriot tulee selvittää pätevillä asiantuntijoilla ja käyttää materiaalia vahingoittamattomia ja rakennetta rikkomattomia menetelmiä. Rakenteiden purkamista edellyttävien näytteiden otto tulee minimoida. Lisäksi tulee selvittää, miten 1900-luvulla käytössä olleet materiaalit vanhenevat.

(Dokumentin suomenkielinen käännös ei ole aikaisemman version tavoin Suomen ICOMOSin hyväksymä:

https://isc20c.icomos.org/policy_items/madrid-new-dehli-doc/)

Modernin korjaamisen ja restauroinnin kysymyksiä ja tarpeita

- Modernin materiaalimaailman laajuus ja tunnistamisen haasteet sekä mutkistuva rakennustekniikka.
- Miten rakennuksen idean/oinaispiirteiden/tyylin sekä arkkitehtuurin ja teknisen toimivuuden ristiriitoja voidaan ratkoa?
- Arkkitehtuurin vaalimisen vaikeus peruskorjaamisessa (mm. mitoitus) ja erityisesti käyttötarkoituksen muutoksissa.
- Esikuvia ja malleja modernin arkkitehtuurin vaalimisessa, korjaamisessa, restauroinnissa on niukasti ja niitä tunnetaan huonosti. Modernien rakennusten kohtelu "historiallisina", erityisen vaalimisen kohteina on haastavaa.
- Miten rakentamisaikaiset tyyppilliset, mutta sittemmin ongelmallisiksi osoittautuneet rakenteet korjataan arkkitehtuurin kärsimättä?
- Rakennusten säilyminen edellyttää rakennusosien uusimista, jos ne eivät ole korjaukelpoisia. Mikä vaikutus uusimisella on kulttuuri-historialliseen arvoon, rakennuksen aitouteen ja eheyteen modernin rakennusperinnön tapauksessa? Korjataanko riittävästi, jotta ongelmat poistuvat, vai korjataanko liikaa, niin että arvot menetetään?
- Nykyisistä valikoimista ei löydy aiempaa vastaavia materiaaleja, tuotteita jne. syystä tai toisesta.
- Miten korvataan teollisesti tuotettuja rakennusosia ja materiaaleja?
- Modernin kohdalla ei ole juurikaan tee-se-itse-korjaamista.
- Kohteet voivat olla suuria tai rakentamisen ratkaisut kertautuvia.
- Kerrokselliset rakenteet ovat haastavia.
- Modernien pintakäsittelyiden ja sisustusmateriaalien haasteet.
- Yksityiskohtien suunnitteluun on tarpeen kiinnittää erityistä huomiota, jotta tekninen toimivuus paranee ja ulkonäkö ei muutu liiaksi.
- Yhteisiä hyviä ratkaisuja haitta-aineita (esim. asbesti) sisältävien materiaalien tai ongelmallisten rakenteiden korvaamiseksi kaivataan. Tyyppiongelmien olisi hyvä löytää tyyppiratkaisuja. Onnistuneiden ratkaisujen tallettamisesta ja välittämisestä edelleen tulee huolehtia.
- Infran yhteydessä turvallisuuden ja palvelutason vaatimukset.

Toimintaympäristöön liittyviä haasteita

Museovirastossa ja alueellisissa vastuumuseoissa on tarvetta modernien rakenteiden ja materiaalien asiantuntemukselle

Miten saadaan asiantuntijuutta moderneista interiööreistä, valaisimista ja kalustuksesta työtä tukemaan? Materiaalitietoisuuteen esimerkiksi tarvitaan rakenneasiantuntijan asiantuntemusta konservaattorin lisäksi.

Tämä on voimavarakysymys, jota voidaan osittain ratkaista järjestämällä seminaareja ja koulutusta yhteistyössä sopivien asiantuntijatahojen kanssa. Toimintapa voisi olla esimerkiksi pyöreän pöydän neuvottelu kaikkien keskeisten sidosryhmien kesken.

Korjaamisen osaajien koulutus ja erikoisosaajien - esimerkiksi kuntotutkijoiden - tarve ja täydennyskoulutustarve on suuri

Korjaaminen on keskeinen osa rakentamista, ja tulevaisuudessa sen osuus tulee kasvamaan kestävä kehityksen tavoitteiden myötä. Näistä syistä osaajia tarvitaan kaikilla osaamisalueilla korjaamisen suunnittelusta sen toteutukseen. Modernin rakennuskannan korjaamisen tarpeet ja vaatimukset (myös selvitykset) edellyttävät erityisesti siihen kohdistuvaa asiantuntemusta. Säilyttävän korjaamisen asiantuntemus ja asenne on tärkeää. Sama pätee myös selvityksiin ja vaikuttaa niiden laatuun.

Korjaustaito.fi on Museoviraston ylläpitämä, 2022 avattu rakennusperinnön, säilyttävän korjaamisen ja restauroinnin sivusto. Sivusto koostuu neljästä osiosta: Korjauskortit, Periaatteet ja käsitteet, Restauroinnin polku ja Näyteikkuna. www.korjaustaito.fi



[Korjaustaito](http://www.korjaustaito.fi)

[Korjauskortit](#)

[Restauroinnin polku](#)

[Periaatteet ja käsitteet](#)

[Näyteikkuna](#)

[Linkkejä](#)

[Tietoa Korjaustaidosta](#)





Kesäistä lomailua Hotelli Rantasipi Ikituurin altaalla Turussa 1971. Volker von Bonin / Museovirasto

KULTTUURIPERINTÖSTRATEGIAN OSAAMISTA JA TALOUTTA SIVUAVAT TAVOITTEET JA TOIMENPIDELINJAUKSET

Kulttuuriperintöalan ammattilaisten osaaminen vastaa monipuolisesti alan ja yhteiskunnan muuttuvia tarpeita

- *Kulttuuriperintöalan osaamistarpeet selvitetään ja osaamistarpeiden ennakointia kehitetään.*
- *Osaamista ja koulutusta kehitetään vastaamaan sekä kulttuuriperintöalan omiin että yhteiskunnan muuttuviin tarpeisiin ja tukemaan sivistystä ja luovuutta.*
- *Kulttuuriperintöosaamisen tunnistamista ja tunnustamista edistetään. Kulttuuriperintöalan asiantuntijoiden työllistymismahdollisuuksia ja kulttuuriperintöosaamisen hyödyntämistä edistetään.*
- *Kulttuuriperintö tunnustetaan yhteiskunnan yhteisenä pääomana*
- *Kulttuuriperinnön taloudellisten, työllistävien ja alueelliseen vetovoimaan liittyvien vaikutusten seuranta kehitetään.*
- *Pääoman arvoa ylläpidetään huolehtimalla kulttuuriperinnön ja kulttuuriympäristön hoitamisesta ja kehittämisestä.*
- *Kulttuuriperintö on yhä merkittävämpi voimavara luovalle taloudelle ja muulle liiketoiminnalle*
- *Kulttuuriperintöyrittäjyydelle ja kulttuuriperintöön pohjautuvalle vastuulliselle liiketoiminnalle kannustetaan luomaan uusia toimintamalleja.*
- *Kumppanuuksien kehittämistä ja arvoverkkojen muodostumista kulttuuriperintöalan toimijoiden, yritysten ja tutkimus-, kehitys- ja innovaatiotoiminnan välille tuetaan.*

[Valtioneuvoston periaatepäätös kulttuuriperintöstrategiasta 2023-2030 -julkaisu](#)

Suosituksset ja keinot

Korjaustaito-sivustolle tuotetaan modernia rakennusperintöä koskevaa sisältöä

Korjaustaito-sivustolle tuotetaan suunnitelmallisesti modernin rakennusperinnön korjaamista tukevaa aineistoa. Sivustolle tuotetaan ”Modernin korjausneuvola”, johon kootaan aineistoa ja malliesimerkkejä. Luodaan malli materiaalien ja detaljien sekä niiden korjaamisen tietopankille. Arkkitehtuuripoliittisen ohjelman mukaisesti rakennetun ympäristön kulttuurisia arvoja edistetään tarjoamalla rakennusten omistajille tietoa (APOLI/IV/C).

- Painopiste
2023-2026 Korjauskortit-osioon ohjelmoidaan yhteistyössä alan toimijoiden kanssa materiaalitietotyyppisten korttien tuotanto modernin tarpeista lähtien ja kansainvälistä tietoa hyödyntäen.
- Käsitteet ja periaatteet -osion täydentämiseksi kartoitetaan modernin käsitteistöä, jota olisi selkiytettävä tai vakiinnutettava tai lanseerattava yleiseen käyttöön, sekä tuotetaan Periaatteet-osioon asiantuntija-artikkeleita modernin arkkitehtuurin suojelusta ja restauroinnista, esimerkiksi Madrid – New Delhi -asiakirjan esittely käytännön esimerkeillä konkretisoiden.
- Näyteikkunassa julkaistaan ”historiallinen moderni” -kohteita ja tapausesittelyjä tuoden esiin erilaisia näkökulmia suunnittelu-tavoitteista materiaalikysymyksiin.
- Selvitetään mahdollisuuksia luoda Restauroinnin polku -osioon suunnittelijan apuvälineitä modernin kohteiden korjaushankkeiden tavoitteiden asetteluun.

Edistetään moderneihin materiaaleihin liittyvää osaamista ja tietämystä

- Kartoitetaan mahdollisuuksia laatia mm. korjausmateriaali- ja -detaljiyhjeistoja kumppaneiden ja eri sidosryhmien (Rakennustietosäätiö, YM, RAKLI ym.) kanssa.
- Kartoitetaan mahdollisuuksia tutkia tyypillisiä modernien materiaaleja yhteistyössä korkeakoulujen kanssa.
- Painotetaan modernien kohteiden kysymyksiä rakennussuojelun ja restauroinnin yhteistyössä suurten kiinteistöhaltijoiden ja alan toimijoiden kanssa (Senaatti ja valtion organisaatiot, seurakunnat/ kirkkohallitus, yliopistojen kiinteistöyhtiöt, kunnat ym.).
- Valtion kiinteistöjen piirissä kiinnitetään huomiota modernin kysymyksiin ja kehitetään osaamista, toimintatapoja jne. Yhteistyöfoorumina on esimerkiksi vuotuinen Valtio restauroi -seminaari.
- Kulttuuriympäristöpalvelut-osastolla painotetaan restauroinnin ohjauspanosta moderneihin kohteisiin, joilla usein on keskeneräinen tai epäselvä suojelustatus ja joihin vakiintuneet restauroinnin linjaukset eivät aina sovellu vaan tarvitaan kehitystyötä.

Vaikutetaan Terveet tilat 2028 -toimenpideohjelmaan

Valtioneuvoston kanslian Terveet tilat 2028 toimenpideohjelmassa tavoitteena on julkisten rakennusten sisäilmaongelmien ennaltaehkäiseminen ja vähentäminen. Suuri osa sisäilmaongelmaisista julkisista rakennuksista on modernia rakennuskantaa.

Museovirasto vaikuttaa opetus- ja kulttuuriministeriön Terveet Tilat 2028 -yhteistyöryhmässä, jonka vastuulla ovat seuraavat toimenpiteet:

- suojeltavien rakennusten käyttömahdollisuuksien arviointimenetelmien kehittäminen
- joustavat, muunneltavat, monikäyttöiset ja turvalliset tilat
- osaamiskartoitus.

Seurataan aktiivisesti kansainvälisen kentän tiedontuotantoa

Museovirasto seuraa alan kansainvälistä kenttää sekä restaurointiperiaatteiden että esimerkiksi materiaalien korjaustapojen osalta (betoni, teräs). Tietoa viedään kentälle parhaiden käytäntöjen jakamisen hengessä Suomen olosuhteisiin soveltaen. Keinoja ja foorumeita ovat esimerkiksi Docomomo, seminaarit, ICOMOS 20th Century, Itämeri-yhteistyöryhmä sekä GCI/Conserving Modern Architecture Initiative.

6

Suojeluun vaikuttaminen



1980-luvulla rakennetun Kivenlahden asuinalueen rantaa Espoossa. Volker von Bonin / Museovirasto

Tavoitetila

Modernin rakennusperinnön arvostus kasvaa ja suojeltujen kohteiden määrä lisääntyy. Museovirasto käyttää rakennusperintölakia ohjelmallisesti ja ennakoivasti moderni rakennusperintö yhtenä painopisteenä. Alueelliset vastuumuseot tekevät aktiivisesti suojeluesityksiä modernin rakennusperinnön kohteista. Myös kaavasuojelussa tunnistetaan aiempaa aktiivisemmin yhä nuorempia kulttuuriympäristöjä.



Betonikirkot ovat aikansa ilmiö - Alavan kirkko
Kuopiossa 1970-luvun alusta.
Teuvo Kanerva / Museovirasto

Tausta

Modernin rakennusperinnön suojelua koskevat samat säädökset kuin rakennussuojelua yleensä. Suojelua pyritään edistämään ennakoivasti ja aktiivisesti sekä lainsäädännön puitteissa että vapaaehtoisin toimin. Museovirasto edistää ennakoivaa otetta rakennussuojeluun, jossa moderni rakennusperintö on yhtenä painopisteenä. Senaatti-kiinteistöt toteuttaa nk. vastuusuojelun periaatetta suojelemattomiin arvokiinteistöihinsä, joiden joukossa nuorempi rakennuskanta on korostunut. (Ks. Liite 5.)

Modernin suojeluun liittyvät erityispiirteet

Arvottamisen ja merkittävyyden arvioinnin näkökulmasta moderniin rakennusperintöön liittyy joukko erityispiirteitä, jotka tulisi tunnistaa nykyistä paremmin. Erityispiirteet liittyvät arvottamisen kysymyksiin: arvot, joihin rakentaminen aikanaan perustui - arvot, joille suojelu nyt voi perustua. Nuori rakennusperintö näyttää usein elävän joidenkin vuosikymmenten kuluttua valmistumisestaan ns. vaaran vuosia, jolloin sen arvoja on vielä vaikea tunnistaa ja purkamisen kynnys on matalampi.

Modernin rakennusperinnön arvottamisen näkökulmasta esiin nousee joukko aiemman rakennuskannan suojelukysymyksiin eroa tekeviä poikkeavia piirteitä:

- Modernin kohdalla korostuu pyrkimys kohti uutta, joka konkretisoituu mm. uusina rakennustapoina ja -materiaaleina.
- Moderni myös halutaan nähdä uutena. Tähän liittyen esimerkiksi ajatellaan, että modernin rakennuskannan tulisi myös näyttää uudelta ja patinoituminen nähdään virheenä.
- Rakennussuojelun perinteiset lähtökohdat ovat ristiriidassa modernismin ohjelmaan kuuluneen muutoksen ja hetkellisyyden periaatteiden kanssa.
- Arkkitehtuurissa modernismi jatkuu tänäkin päivänä: mm. teollisessa elementtirakentamisessa.
- Alkuperäisyys vs. sarjatuotanto
- Aluerakentamisen näkökulma / toisteisuus ja tyyppiratkaisut

Lisäksi vaativana voi pitää kysymystä siitä, miten arvot, joihin rakentaminen aikanaan perustui, heijastuvat ja suhteutuvat suojelun perusteena nyt oleviin arvoihin.

Toimintaympäristöön liittyviä haasteita

Modernin suojelussa kaavasuojaus on keskeisin keino. Museolain muutoksen (2020) myötä Museoviraston ja alueellisten vastuumuseoiden työnjako alueidenkäytön kysymyksissä muuttui. Alueelliset vastuumuseot vastaavat pääosasta kaavoitukseen liittyvistä tehtävistä. Museoviraston tehtävänä on tukea alueellisia vastuumuseoita ja muodostaa valtakunnallista kokonaiskuvaa sekä osallistua maakuntakaavoitukseen ja vaikuttaa alueidenkäytön ohjauksen ja sääntelyn kehitykseen kulttuuriympäristöjen näkökulmasta.

Jatkossa on olennaista se, miten Museovirasto voi tukea alueellisia vastuumuseoita modernin rakennusperinnön nykyistä järjestelmällisemmässä huomioon ottamisessa kuntien kaavoituksessa ja seurata kaavasuojelun toteutumista modernin rakennusperinnön suojelussa.

Suosituksukset ja keinot

Painopiste
2023-2026

Edistetään modernin rakennusperinnön suojelua mukaan lukien uudemmat kohteet

Museovirasto jatkaa modernin rakennusperinnön ohjelmallisen suojelun kehittämistä osana ennakoivan rakennussuojelun hanketta Arkkitehtuuripoliittisen ohjelman hengen mukaisesti (APOLI/IV/C).

- Jatketaan yhteistyössä alueellisten vastuumuseoiden kanssa 2022 aloitettua temaattista tarkastelua ja kohteiden järjestelmällistä arviointia perustellun etenemisen varmistamiseksi.
- Työhön varataan riittävät voimavarat, ja sitä toteutetaan tiiviissä yhteistyössä alueellisten vastuumuseoiden ja ELY-keskusten kanssa.

Painopiste
2023-2026

Modernin rakennusperinnön arvot

Museovirasto tarkastelee modernin arkkitehtuurin arvottamis- ja suojelukriteerejä arvottaminen ja argumentointi -hankkeessa 2023-2025. Museovirasto osallistuu näin Arkkitehtuuripoliittisen ohjelman viitoittamaan rakennetun ympäristön arvottamistyötä käsittelevään kokonaisuuteen.

Arkkitehtuuripoliittisessa ohjelmassa edistetään rakennetun ympäristön kulttuurisia arvoja ”luomalla arvottamiskehikko, jossa kulttuuriset ja sosiaaliset arvot huomioidaan teknisten ja taloudellisten arvojen kanssa tasavertaisesti olemassa olevia rakennuksia ja rakennuskantaa koskevassa päätöksenteossa” (APOLI/IV/C).



Kauppa-keskukset tulivat kaupunkikeskustoihin 1980-luvulla - Forumin keskusaula Helsingissä 1985.
Teuvo Kanerva / Museovirasto

- Arvottaminen ja argumentointi -hankkeeseen sisältyy argumentointiin liittyvien käsitteiden ja laadullisten normien tarkastelua, hallinnon asiakirjojen ja menettelytapojen empiiristä argumentaatioanalyysia sekä arvottamista tukevien ja argumentointia ohjaavien työkalujen kehittämistä - niin viranomaisytyötä, päättäjiä kuin muitakin osallisia varten.
- Hanketta edistetään rinnakkain ympäristöministeriön toimien ja muiden Apoliin liittyvien hankkeiden kanssa (esim. Hämeen ELY-keskuksen Rakennettu ympäristö kiertotalouden edistämisessä -hanke ja ympäristöministeriön MRL-sanastotyö YM).
- Hankkeen tulokset ovat käytännönläheisiä ja konkreettisia ohjeita, jotka tullaan julkaisemaan osana Rakennettu hyvinvointi -verkkosivustoa.

ARVOTTAMINEN

Modernin rakennusperinnön toimintaohjelmassa on sitouduttu Rakennusperintölain mukaiseen määritelmään, jonka mukaan "Arvottaminen tarkoittaa kohteiden kulttuurihistoriallisen ominaisuutteen analysointia ja suhteuttamista laajempaan, esimerkiksi alueelliseen kokonaisuuteen, rakennustyyppin historiaan tai historialliseen ilmiöön, näin tunnistettavien merkitysten arviointia sekä kohteen erityispiirteisiin ja arvoihin perustuvien vaalimis- tai suojelutavoitteiden määrittelyä."

(HE 101/2009 Rakennusperintölain valmistelu)

Edistetään yhteistyötä maakuntakaavoituksen suojelukysymyksissä

Museovirasto edistää maakunnallisten modernin inventointien laatimista ja kiinnittää erityistä huomiota modernien aluekohteiden kysymyksiin maakuntakaavoitukseen liittyvissä lausunnoissa.

- Museovirasto valmistelee asian edistämistä laajassa yhteistyössä alueellisten vastuumuseoiden ja muiden sidosryhmätahojen kanssa.

Alvar Aalto -sarjakohde maailmanperintöluetteloon

Suomen maailmanperinnön aieluetteloon sisältyy Alvar Aallon humaania arkkitehtuuria edustava, 13 kohteen kokonaisuus, jota esitetään maailmanperintöluetteloon. 1930-luvulta 1970-luvulle valmistuneet kohteet ja niiden vaaliminen auttavat eläytymään edellisten sukupolvien kokemuksiin sekä ymmärtämään jatkuvuutta ja kulttuuriperinnön merkitystä.

- Museovirasto valmistelee Unescolle Aalto-arkkitehtuuri-esityksen yhteistyössä Alvar Aalto -säätiön, ICOMOS Suomi ry:n sekä kohdesarjan osallisten, omistajien ja käyttäjien kanssa. Esitys toimitetaan Unescon maailmanperintökomitealle 1.2.2025 mennessä.

7

Yhteistyö, vaikuttaminen ja viestintä

Tavoitetila

Museovirasto ja alueelliset ja valtakunnalliset vastuumuseot tekevät tiivistä valtakunnallista ja alueellista yhteistyötä eri tahojen kanssa modernin rakennusperinnön kysymyksissä. Ajankohtaiseen keskusteluun osallistutaan ja vaikutetaan aktiivisesti. Vuorovaikutus ja viestintä tuovat myönteistä näkyvyyttä modernille rakennusperinnölle. Modernin rakennusperinnön säilyttäminen nähdään motivoivana yhteiskunnallisena vaihtoehtona.

Tausta ja erityispiirteet

Alueellisten vastuumuseoiden ja Museoviraston työnjaossa virasto vastaa valtakunnallisesta kokonaiskuvasta myös modernin rakennusperinnön kysymyksissä. Alueellisilla vastuumuseoilla puolestaan on nimensä ja museolain mukaisesti alueellinen tehtävävastuu.

Yhdessä virasto ja museot muodostavat kokonaisuuden, jonka keskinäinen yhteistyö ja verkostoituminen eri tahojen kanssa on tärkeää. Modernin rakennusperinnön lisääntynyt purkaminen ja ajoittainen negatiivinen media-näkyvyys haastavat vuorovaikutteiseen ja aktiiviseen viestintään.



Kesänviettoa Pyhäkosken voimalaitoksen altaan uimarannalla Muhoksessa 1960-luvulla. Teuvo Kanerva / Museovirasto

Toimintaympäristöön liittyviä haasteita

Modernin rakennusperinnön arvostuksen edistämässä on paljon tehtävää. Usein moderneja rakennuksia ja ympäristöjä pidetään rumina tai arvottomina ja niitä halutaan purkaa, "modernisoida" tai ehostaa. Rakennettujen ympäristöjen parissa operoivan toimijakentän laajuus (ks. kuva s. 63) tuo haasteita viestinnän näkökulmasta mutta tarjoaa vastaavasti paljon yhteistyömahdollisuuksia.

Suosituksukset ja keinot

Vaikutetaan modernin rakennusperinnön arvostukseen

Museovirasto ja alueelliset vastuumuseot tuovat julkisessa keskustelussa aktiivisesti esiin modernin rakennusperinnön arvoja. Keskustelussa voidaan hyödyntää esimerkiksi Rakennetun hyvinvoinnin ja Korjaustaidon aineistoja sekä mm. muita onnistuneita korjausesimerkkejä. Mahdollisuutena on myös erityinen viestintäkampanja yhteistyössä esimerkiksi Rakennustietosäätiön tai Kiinteistöliiton kanssa.

- Rakennettuhuvinvointi.fi- ja Korjaustaito.fi -sivustoista viestitään aktiivisesti ja suunnitelmallisesti.
- Keskustelunavausten kanavina käytetään esimerkiksi blogeja (esim. Rakennettu hyvinvointi), omia ja rakennusalan verkko- ja muita julkaisuja sekä sosiaalista mediaa.
- Suunnitellaan yhdessä alueellisten vastuumuseoiden kanssa modernista rakennusperinnöstä viestimisen strategiaa ja viestitään aiheesta.

Painopiste
2023-2026

Edistetään moderniin rakennusperintöön liittyvää koulutusta museokentällä

Järjestetään museokentälle (alueelliset ja valtakunnalliset vastuumuseot sekä Museovirasto) ja kiinnostuneille sidosryhmille koulutusta modernin erityiskysymyksistä yhteistyössä asiantuntijatahojen ja yliopistojen kanssa.

- Laaditaan konkreettisia koulutuspaketteja yhdessä alueellisten vastuumuseoiden kanssa teema kerrallaan (hiilijalanjälkilaskenta, modernin inventoiminen, sisäilmakysymykset, selvitykset jne.).
- Kartoitetaan olemassa oleva koulutustarjonta ja sen hyödyntämismahdollisuudet (mm. viestinnällinen koulutus erilaista tekstityypeistä).

LIITTEET

Puijonlaakson asuinalue Kuopiossa.
Rakentamisen mittakaavan kasvaminen
näkyi myös pysäköinnin tarpeissa.
Teuvo Kanerva / Museovirasto



LIITE 1

Historiatausta: Rakennushistorian osastolta valtakunnalliseksi verkostoksi

Huoli modernin rakennusperinnön tulevaisuudesta ei ole Museovirastossa uusi. Sen ensimmäiset juonteet liittyivät viraston Rakennushistorian osastolla viimeistään 1970-luvulla ilmenneeseen haluun pelastaa Alvar Aallon suunnittelema rakennuksia taitamattomilta korjauksilta ja muutoksilta.

Laaja-alaisempaa huomiota modernin rakennusperinnön säilyttämisen kysymyksiin virastossa on kiinnitetty ainakin 1980-luvun lopusta lähtien, jolloin käynnistettiin ympäristöministeriön rahoituksella jatkunut ja julkaistu selvitystyö *1900-luvun rakennusperintö. Luettelointi- ja suojelukysymyksiä*. Selvitys julkaistiin 1992 ensimmäisen Suomessa järjestetyn Euroopan rakennusperintöpäivän yhteydessä, jota vietettiin nuoren rakennusperinnön teemalla – tuolloin tosin vain Helsingissä. Samoihin aikoihin kansainvälinen Docomomo¹² oli järjestänyt ensimmäiset konferenssinsa.

Ensimmäiset modernien kohteiden rakennussuojelupäätökset ehtivät tulla voimaan 1980-luvun lopulla. Kaavoituksen yhteydessä oli suojelumerkintöjä annettu jo aiemmin muutamille kohteille, kuten Vuoksenniskan kirkolle (1969), sekä vanhempien kohteiden yhteydessä sijaitseville laajennuksille, kuten Unioninkatu 16 Helsingissä (1982). Museoviraston työntekijät olivat jo tuolloin aktiivisia kansainvälisissä järjestöissä; Docomomo Suomi Finland ry:n ensimmäinen modernin arkkitehtuurin merkkiteosten kohdevalikoima valmistui vuonna 1993.

12 DOCOMOMO on Alankomaiden Eindhovenissa 1988 perustettu kansainvälinen modernin arkkitehtuurin suojeluun ja dokumentointiin erikoistunut järjestö



1970-luvun lopulla valmistunut konstruktivistinen Kouvolan keskuskirkko. Teuvo Kanerva / Museovirasto

Maakunnissa modernien kohteiden suojelukysymykset tulivat ajankohtaisiksi varsin vaihtelevasti 1900-luvun viimeisillä vuosikymmenillä. Toisen maailmansodan jälkeen rakennetut kohteet ovat nousseet suojelukysymyksiksi pääsääntöisesti 2000-luvulla. Museovirasto on säännöllisesti osallistunut asiantuntijana ja rakennussuojelun viranomaisena myös modernin rakennusperinnön, erityisesti valtion ja valtiotaustaisten kohteiden, korjaus- ja muutoshankkeisiin ja ottanut kantaa sen suojelukysymyksiin. Esimerkki toiminnasta ovat suojeluesitykset vuosien 1917-1970 suomalaisesta kirkkoarkkitehtuurista 2000-luvun alussa, samoin parhaillaan valmistelussa oleva siunauskappeleiden suojeluohjelma. Museovirasto oli 2000-luvun vaihteessa mukana myös alan koulutusyhteistyössä (MARC).

Suomen rakennuskulttuurin yleisluetteloa varten Museovirasto julkaisi jo 1980-luvulla inventointikortit, joista toinen eli alueinventointilomake mahdollisti myös nuorempien, esim. kaavallisesti kiinnostavien kohteiden, kuten lähiöiden, tarkastelun. Nimenomaisesti moderniin rakennusperintöön liittyviä laajempia inventointeja on tehty eri puolilla maata 1990-luvulta alkaen (ks. Liite 5), useimmiten maakuntamuseoiden aloitteesta ja ohjauksella. *Rakennusperintöstrategiassa 2001* moderni rakennusperintö nostettiin esiin ajankohtaisena asiana korjaamisen ja arvottamisen näkökulmasta.

Vuonna 2010 Museovirastossa ryhdyttiin tarkastelemaan modernin yhteiskunnan rakenteiden muutoksia sekä yhteiskunnallisia ja taloudellisia kehityksiä, joiden seurauksena modernit ympäristöt syntyivät. *Rakennettu hyvinvointi* -nimen saaneessa hankekokonaisuudessa 1900-luvun jälkipuolen ilmiöitä ja rakennustyyppejä käsittelevistä artikkeleista ovat vastanneet aihepiiriin perehtyneet kotimaiset asiantuntijat. Runsaan kymmenen vuoden aikana *Rakennetun hyvinvoinnin* puitteissa on toteutettu verkkosivukokonaisuus, johon sisältyy kymmenen aihealuekokonaisuutta ja noin sata asiantuntija-artikkelia ja selvitysesimerkkiä. Kokonaisuus on julkaistu osoitteessa www.rakennetuhyvinvointi.fi.

Viime vuosikymmenellä virasto oli mukana valmistelemassa ympäristöministeriön johdolla laadittua valtakunnallista *Kulttuuriympäristöstrategiaa 2014–2020*, jossa tunnistettiin modernin rakennusperinnön tarpeet suojelun, tutkimuksen, restauroinnin ja käytön osalta ja asetettiin sitä koskevia tavoitteita ja toimenpiteitä:

1. Museovirasto keskeisine yhteistyötahoineen vahvistaa modernin arkkitehtuurin vaalimisen yhteistyötä. Tämän osana Museovirasto kumppaneineen on aloitteellinen kansainvälisessä yhteistyössä ja viestinnässä siten, että Suomen korkeatasoinen arkkitehtuuri, moderniin kulttuuriympäristöön liittyvä osaaminen ja niiden näkyvyys maailmalla rakentavat myös alan kansallista brändiä.
2. Museovirasto, maakuntamuseot ja ympäristöministeriö yhteistyötahoineen tuottavat 1900-luvun loppupuolen rakennettua kulttuuriympäristöä koskevaa hoito-ohjeistusta korjausneuvonnan ja kulttuurihistoriallisten arvojen turvaamisen apuvälineeksi. Samalla ne kokoavat tähän liittyvää tutkimustietoa ja hyviä käytäntöjä sekä edistävät tutkimustiedon hyödyntämistä.

LIITE 2

Kansainväliset sopimukset, julistukset ja aloitteet

Faron yleissopimus

Faron yleissopimus on Euroopan neuvoston puiteyleissopimus, johon Suomi sitoutui 2017 ja joka tuli voimaan Suomessa vuonna 2018. Sopimus korostaa kulttuuriperinnön yhteisöllistä luonnetta ja monimuotoisuutta sekä sen merkitystä kestävän taloudellisen kehityksen resurssina.

Opetus- ja kulttuuriministeriön tiedote voimaantulosta:

<https://okm.fi/-/faron-sopimus-voimaan-suomessa>

Faron sopimus Museoviraston sivuilla

<https://www.museovirasto.fi/fi/tietoa-meista/kansainvalinen-toiminta/euroopan-neuvosto-ja-kulttuuriperinto>

Taustaselvitys Faron yleissopimuksen voimaansaattamiseksi Suomessa:

<https://www.museovirasto.fi/uploads/Meista/kohti-kestavaa-kulttuuriperintotyota.pdf>

Davosin julistus

Davosin julistuksen (Davos Declaration 2018) tarkoitus on edistää korkealaatuisia rakennuskulttuuria (Baukultur) Euroopassa. Julistuksen mukaisesti Baukultur käsittää olemassa olevat rakennukset, monumentit ja muut kulttuuriperinnön elementit sekä uudisrakentamisen (rakennukset, infratruktuurin, julkiset tilat ja maisemat). Rakennettu ympäristö pohjaa kulttuuriin, lisää sosiaalista koheesiota ja ympäristön kestävyyttä ja vaikuttaa kaikkien hyvinvointiin. Toiminnallisten, teknisten ja taloudellisten vaatimusten lisäksi Baukultur huomioi sosiaaliset ja psykologiset tarpeet.

Davosin julistus toteaa, että kulttuuriperintö on korkealaatuisen Baukulturin ratkaiseva osa. Tapa, jolla käytämme, ylläpidämme ja suojelemme kulttuuriperintöämme nyt, on ratkaiseva korkealaatuisen rakennetun ympäristön kehittymisen kannalta tulevaisuudessa. Korkealaatuinen rakennettu ympäristö ilmentää tämänhetkistä kulttuuria mutta samalla kunnioittaa kulttuuriperintöä ja edistää näin kestäviä olosuhteita elämälle ja vahvistaa sosiaalista mukautuvuutta. Modernin rakennusperinnön hoito, suojeleminen ja uudelleenkäyttö on osa Baukulturia.

Julistuksen ovat allekirjoittaneet EU:n kulttuuriministerit, UNESCO:n, ICCROMin, ICOMOSin, Europa Nostran, Architects Council of Europe, European Council of Spatial Plannersin, Euroopan neuvoston sekä Euroopan komission edustajat.

Opetus- ja kulttuuriministeriön tiedote:

<https://minedu.fi/-/suomi-on-hyvaksynyt-davosin-julistuksen>

Madrid - New Delhi -asiakirja

Moderni kulttuuriperintö on ominaisuuksiltaan monille kulttuureille yhteistä, vaikka alueellisia piirteitä voidaan löytää. Myös sen suojelun periaatteet ovat harvinaisen yleispäteviä kulttuureista riippumatta. Tällainen on kansainvälisen ICOMOSin laatima Madrid - New Delhi -asiakirja, jota päivitetään aika ajoin. [MNDD Full-Document.pdf \(icomos.org\)](#)

Asiakirjan tavoitteena on edistää hyviä ja hienovaraisia keinoja 1900-luvun kulttuuriperinnön säilymistä turvaamiseksi. Sen taustalla on tietoisuus siitä, että 1900-luvun kulttuurihistoriallisesti merkittävät paikat ja kohteet ovat uhanalaisempia kuin vanhempi merkittävä kulttuuriperintö.

Asiakirja jäsentyy 11 kohtaan:

- Kulttuurisen merkityksen määrittäminen ja arviointi
- Asianmukaisten suojelu- ja hoitokeinojen käyttö
- 1900-luvun kulttuuriperinnön teknisten ja suunnitteluperiaatteiden tuntemus
- Merkitysten säilyttämistä tukevien toimintatapojen kehittäminen
- Muutospaineiden tunnistaminen ja hallinta
- Muutoksen hienovarainen hallinta
- Kohdetta kunnioittavien muutosten ja korjaustoimenpiteiden varmistaminen
- Käyttötarkoitus osana paikan tai kohteen merkitystä
- Kohteen tai paikan autenttisuuden ylläpitäminen ja eheyden vahvistaminen
- Ympäristön kestävän kehityksen edistäminen
- 1900-luvun kulttuuriperinnön tekeminen laajasti tunnetuksi

Asiakirjasta on myös suomeksi käännetty versio, jonka sisältöä Suomen ICOMOS ei ole tarkistanut. <https://isc20c.icomos.org/resources/mndd/mndd-full-document-translations/>

Uusi eurooppalainen Bauhaus

EU:n Uusi eurooppalainen Bauhaus -aloitteen tavoitteena on tehdä vihreän kehityksen ohjelmasta kulttuurinen, ihmiskeskeinen, myönteinen ja konkreettinen kokemus. Aloitteen tavoitteena on nivoa uudella tavalla yhteen seuraavat kolme ulottuvuutta:

- kestävyys (ml. kiertotalous)
- estetiikka (sekä muut käyttäjäkokemuksen laadun ulottuvuudet, toimivuuden lisäksi)
- osallistavuus (ml. saavutettavuus ja kohtuuhintaisuus).

Tarkoituksena on voimaannuttaa yhteisöjä kehittämään aidosti monialaisia hankkeita, joilla voidaan tarjota kattavampia ratkaisuja yksilöityihin paikallisiin haasteisiin. https://europa.eu/new-european-bauhaus/index_fi.

Hankkeen kolme vaihetta ovat yhteinen suunnittelu (-6/2021), pilottihankkeiden toteutus (9/2021-) ja tulosten levitys (1/2023-). https://europa.eu/new-european-bauhaus/about/about-initiative_fi.

Pohjoismaat pyrkivät hankkeessa erityisesti näyttämään mallia siitä, miten rakennetaan hiilineutraali hyvinvointiyhteiskunta. <https://view.creator.taiqa.com/nordicbauhaus/neb-raportti-taitto#/page=36>.

LIITE 3

Suojelun säädöspohja on eri-ikäiselle rakennusperinnölle sama

Suomen perustuslaki (1999/731)

Suomen perustuslakiin on kirjattu kansalaisten ja elinympäristön vuorovaikutussuhde. 2 § Kansanvaltaisuus ja oikeusvaltioperiaate -pykälän mukaan kansanvaltaan sisältyy yksilön oikeus osallistua ja vaikuttaa yhteiskunnan ja elinympäristönsä kehittämiseen.

20 § Vastuu ympäristöstä toteaa, että vastuu luonnosta ja sen monimuotoisuudesta, ympäristöstä ja kulttuuriperinnöstä kuuluu kaikille. Julkisen vallan on pyrittävä turvaamaan jokaiselle oikeus terveelliseen ympäristöön sekä mahdollisuus vaikuttaa elinympäristöään koskevaan päätöksentekoon.

Suomen perustuslaki: <https://www.finlex.fi/fi/laki/ajantasa/1999/19990731>

Keskeinen lainsäädäntö

Ympäristöministeriön rooli kulttuuriympäristöalan ja rakentamisen yleisessä ohjauksessa. Valtioneuvoston asetuksen ympäristöministeriöstä 1286/2015, 2 § mukaan YM:n tehtäviä ovat mm.

- 8) maisemanhoito ja -suojelu
- 13) kulttuuriympäristön ja rakennusperinnön hoito ja rakennussuojelu
- 14) rakentamisen ja kiinteistöpidon ohjaus
- 16) 1-15 kohdassa mainittuihin tehtäviin liittyvien tietojärjestelmien ja tietovarantojen kehittämisen ja yhteentoimivuuden ohjaus.

Rakennusperintölain mukaan rakennusperinnön säilyttämisen yleinen kehittäminen ja ohjaus kuuluu ympäristöministeriölle (RakPL 498/2010, 4.1 §)

Valtioneuvoston asetus ympäristöministeriöstä:

<https://www.finlex.fi/fi/laki/alkup/2015/20151286>

Päivitetty asetus ympäristöministeriöstä:

<https://www.finlex.fi/fi/laki/alkup/2021/20211035>

Opetus- ja kulttuuriministeriön tehtävät kulttuuriin, kulttuuriperintöön, koulutukseen, tieteelliseen tutkimukseen ja uskonnollisiin yhdyskuntiin liittyvissä asioissa ovat mm.:

- 2) ammatillinen perus- ja lisäkoulutus
 - 3) aikuiskoulutus ja vapaa sivistystyö
 - 4) yliopisto-opetus
 - 5) ammattikorkeakouluopetus
 - 6) tieteellinen tutkimus
 - 9) kulttuuri ja kulttuuriperintö
 - 15) evankelis-luterilaista kirkkoa, ortodoksista kirkkoa ja muita uskonnollisia yhdyskuntia koskevat asiat samoin kuin muut uskonnonvapautteen liittyvät asiat sekä hautaustoimen yleinen järjestäminen
 - 18) opetus- ja kulttuuritoimen valtionosuus- ja avustusasiat.
- 1 § ([1.7.2015/849](#))

Valtioneuvoston asetus opetus- ja kulttuuriministeriöstä:

<https://www.finlex.fi/fi/laki/ajantasa/2010/20100310>

Kulttuuriympäristöpalvelut-osaston tehtävät perustuvat Museovirastosta annettuun lakiin ja asetukseen:

<https://www.finlex.fi/fi/laki/alkup/2004/20040282>.

Alueellisten vastuumuseoiden kulttuuriympäristötehtävät on kirjattu 1.1.2020 voimaan tulleeseen museolakiin:

<https://www.finlex.fi/fi/laki/alkup/2019/20190314>.

Valtakunnallisten vastuumuseoilla ei ole laissa määriteltyä kulttuuriympäristötehtävää, vaan niiden tehtävä määrittyy museokohtaisen erikoisalan kautta.

Tarkemmin kulttuuriympäristöviranomaisten toimintaa ohjaavat mm. muinaismuistolaki, maankäyttö- ja rakennuslaki, laki rakennusperinnön suojelemisesta, kirkkolaki ja ortodoksisesta kirkosta annettu laki.

Maankäyttö ja rakennuslain uudistus

Maankäyttö- ja rakennuslaki (MRL) on Suomessa kokonaisvaltaisin väline kulttuuriympäristön vaalimiseen, sen muutosten hallintaan ja kehityksen ohjaamiseen. Kaavoitusprosessi ja rakentamisen ohjaus ovat lähtökohta kulttuuriperintöömme ja ympäristöömme koskevalle keskustelulle ja arvovalinnoille. Erityisen merkityksellisiä ovat nykyisen MRL:n mukaiset kaavojen sisältövaatimukset, osallistumis- ja vuorovaikutusmenettelyt sekä lain edellyttämät selvitykset ja vaikutusten arviointi. Maankäyttö- ja rakennuslain mukaiseen alueidenkäytön suunnittelujärjestelmään kuuluvat valtakunnalliset alueidenkäyttötavoitteet, maakuntakaava, yleiskaava ja asemakaava. Kaavoja laadittaessa otetaan huomioon kulttuuriympäristön ja rakennetun ympäristön vaaliminen.

MRL:n kokonaisuudistuksessa laki jaetaan kahdeksi eri laiksi. Eduskunta hyväksyi uuden rakentamista ohjaavan lain 1.3.2023. Samalla hyväksyttiin maankäyttö- ja rakennuslain muutos, jolla MRL:n rakentamisen pykälät kumottiin. Rakentamislaki tulee voimaan 1.1.2025. Maankäyttöä koskevat säädökset tulevat alueidenkäyttölakiin, joka on parhaillaan valmistelussa.

Ympäristöministeriön tiedote:

<https://ym.fi/-/eduskunta-hyvakysi-rakentamisen-paastoja-pienentavat-ja-digitalisaatiota-edistavat-lait>

Valtakunnalliset alueidenkäyttötavoitteet (VAT)

Viranomaisten laatimat valtakunnalliset inventoinnit muodostavat tietopohjan valtakunnallisten alueidenkäyttötavoitteiden (VAT) mukaisten kulttuuriympäristön arvojen huomioimiselle. Alueidenkäytössä on tarpeen tunnistaa inventoinneissa mainitut alueet ja ottaa ne huomioon siten, että niiden arvot turvataan.

Valtakunnallisesti merkittävät rakennetut kulttuuriympäristöt (RKY)

Museoviraston rakennetusta kulttuuriympäristöstä laatima inventointi RKY on valtioneuvoston päätöksellä otettu maankäyttö- ja rakennuslakiin perustuvien valtakunnallisten alueidenkäyttötavoitteiden tarkoittamaksi inventoinniksi. Valtakunnallisten inventointien tulokset on otettava huomioon kaavoituksessa ja muussa alueidenkäytön suunnittelussa.

Museovirasto 2009 (RKY, www.rky.fi)

Ks. myös muistio http://www.rky.fi/read/asp/r_RKY_kaavoituksessa_ja_lupamenettelyssa.pdf

Valtakunnallisesti merkittävät rakennetut kulttuuriympäristöt edustavat Suomen kehitysvaiheita ja ovat historian kuvastajia. Kyse on perinteen säilyttämisestä sekä alueiden jatkuvuudesta ja kehittämisestä niiden arvoja vahvistavalla ja niihin sopeutuvalla tavalla. Tavoitteena on valtakunnallisesti merkittävien rakennettujen kulttuuriympäristöjen rakenteen, kylä- ja kaupunkikuvan sekä alueilla jo olevien rakennusten ja ympäristön turvaaminen sekä mahdollisen täydennysrakentamisen ja muiden muutosten sopeuttaminen kulttuuriympäristön ominaisuuteeseen ja erityispiirteisiin. Säilyttämisen ja muutosten laajuus ja sisältö ratkaistaan kaavoituksen kautta.

Valtakunnallisia alueidenkäyttötavoitteita koskeva valtioneuvoston viimeisin, lajissaan kolmas, 14.12.2017 tekemä ja 1.4.2018 voimaan tullut päätös edellyttää, että valtakunnallisesti arvokkaiden kulttuuriympäristöjen ja luonnonperinnön arvojen turvaamisesta huolehditaan. Tämä on maankäyttö- ja rakennuslain (MRL) 24 §:n mukaan otettava huomioon valtion viranomaisten toiminnassa, maakunnan suunnittelussa ja muussa alueidenkäytön suunnittelussa. Valtakunnallisia alueidenkäyttötavoitteita taustoittavan tekstin mukaan kulttuuriympäristöjen kestävä käyttö toteutuu turvaamalla niiden alueellinen monimuotoisuus ja ajallinen kerroksisuus.

Valtakunnallisesti merkittävät rakennetut kulttuuriympäristöt -inventointiin sisältyvät alueiden kuvaukset ovat tärkeitä kaavoituksen lähtökohtia. Niiden täydentäminen ja syventäminen on tarpeen alueiden ominaisuuteen ja erityispiirteiden esiin tuomiseksi eri kaavatasojen edellyttämällä tarkkuudella. Erityisesti laaja-alaisissa kohteissa aluerajauksen sisällä olevien yksittäisten rakennusten tai ympäristön osien säilyttämistarve arvioidaan tapauskohtaisesti. Voimassa oleva valtakunnallinen inventointi ei sisällä riittävän kattavasti sotien jälkeen rakennettuja ympäristöjä.

Valtakunnallisesti arvokkaat maisema-alueet (VAMA)

Valtioneuvosto on 18.11.2021 päättänyt, että *Valtakunnallisesti arvokkaat maisema-alueet VAMA 2021* on valtakunnallisia alueidenkäyttötavoitteita koskevassa päätöksessä tarkoitettu valtakunnallisesti arvokkaita maisema-alueita koskeva inventointi. VAMA 2021 korvaa aiemman valtakunnallisen maisema-alueiden inventoinnin. Inventoinnissa on tarkasteltu elinvoimaisia, luonnon- ja kulttuuriarvoiltaan monipuolisia maaseudun kulttuurimaisemia, jotka ilmentävät poikkeuksellisen edustavasti maisemamaakunnalleen ja -seudulle ominaisia maisemapiirteitä.

Modernit kohteet eivät näin ollen ole inventoinnin keskiössä, mutta varmasti niitäkin on mukana kaikkiaan 186 alueella esimerkiksi teollistuneiden joki-laaksojen (Kokemäenjoki, Jämsänjoki) tai kaupunkien yhteydessä olevien vesistömaisemien yhteydessä. Modernien urbaanien maisemien ja maisemakokonaisuuksien arvojen tunnistaminen vaatii vielä työtä.

Valtioneuvoston päätös uudesta VAMA-inventoinnista (YM/2021/70)
<https://valtioneuvosto.fi/paatokset/paatos?decisionId=0900908f-8076df79>

Ympäristöministeriö taustoittaa parhaillaan maisemapoliittisen ohjelman valmistelua. Siinä tultaneen ottamaan kantaa myös mm. kaupunkien maisemiin, jolloin moderni väistämättä tulee esille. Vertailukohtana on Euroopan neuvoston maisemayleissopimus, joka käsittää luonnon-, maaseutu- ja taajama-alueet ja taajamien reuna-alueet. Soveltamisalaan sisältyvät maa-, sisävesi- ja merialueet. Yleissopimus koskee yhtä lailla huomattavina pidettäviä maisemia kuin arkiympäristöjä ja huonolaatuisiakin maisemia.

Laki rakennetun ympäristön tietojärjestelmästä ja maankäyttö- ja rakennuslain muuttamisesta

Eduskunta hyväksyi lain 24.2.2023 rakennetun ympäristön tietojärjestelmästä. Siinä säädetään tiedoista, jotka kuntien ja maakuntien liittojen on jatkossa toimitettava uuteen valtakunnalliseen tietojärjestelmään. Samassa yhteydessä hyväksyttiin maankäyttö- ja rakennuslakiin muutos, jossa säädetään alueidenkäytön tietojen digitaalisuudesta.

Rakennetun ympäristön tietojärjestelmä RYHTI

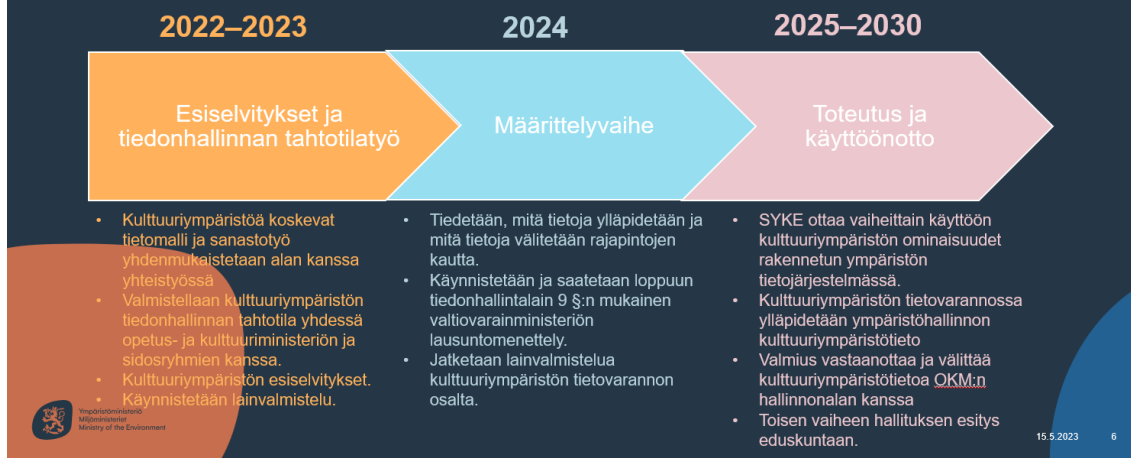
Ryhti-hankkeessa rakennetun ympäristön keskeisimmät tiedot kootaan saataville yhteiseen paikkaan. Muutos keventää ja selkeyttää tiedonhallintaa: tiedot luodaan vain yhden kerran, sovitussa muodossa yhteiseen valtakunnalliseen tietojärjestelmään, jossa ne ovat ajantasaisina ja luotettavasti kaikkien järjestelmien saatavilla. Näin helpotetaan tiedon käyttäjien työtä.

Käytettävyys on tärkeässä roolissa tietojärjestelmän tekemisessä.
ym.fi/ryhti

Toteutus koostuu kahdesta tietovarannosta, joista toinen on rakennustiedolle ja toinen alueidenkäytön tarpeisiin. Näiden lisäksi tavoitteena on saada mukaan Kulttuuriympäristötiedon kokonaisuus.

Kulttuuriympäristön tietovarannon tiekartta (luonnos)

Tavoitteena on, että Ryhti-järjestelmän toisessa vaiheessa mukaan tulisi kulttuuriympäristötieto (rakennettu kulttuuriympäristö, maisema, arkeologinen kulttuuriperintö)



Järjestelmän kehityksestä vastaa Suomen ympäristökeskus SYKE ja sen määrittelytyötä ohjaavat SYKE ja ympäristöministeriö yhdessä. Uusi tietojärjestelmä otetaan käyttöön vaiheittain vuosina 2023 ja 2024. Rakennetun ympäristön digitalisaation tiekartta kuvaa kehitystä ja tavoitetta vuoteen 2030. Teknologinen toteutustapa ja ensimmäisessä vaiheessa mukaan tulevia tietoja on määritelty vuonna 2021, ja niiden mukaisesti kilpailutetaan järjestelmätoteutus, joka alkoi vuonna 2022. Työssä hyödynnetään viimeisintä teknologiaa ja ketterän kehittämisen menetelmiä.

Ryhti-hankkeen kuvaus: <https://ym.fi/ryhti/>

Rakennetun ympäristön tietojärjestelmä Ryhti: <https://ryhti.syke.fi/>

Ympäristöministeriön asetuksessa (972/2022) mainittuihin tehtäviin kuuluvat niihin liittyvien tietojärjestelmien ja tietovarantojen kehittämisen ja yhteentoimivuuden ohjaus. <https://www.finlex.fi/fi/laki/alkup/2022/20220972#-Pidm45843168882512>

Laki rakennusperinnön suojelemisesta

Rakennusperintölain (RakPL 492/2010) nojalla voidaan suojella rakennusten lisäksi rakennelmia, rakennusryhmiä tai rakennettuja alueita. Niillä tulee olla merkitystä rakennushistorian, rakennustaiteen, rakennustekniikan, erityisten ympäristöarvojen tai rakennuksen käytön tai siihen liittyvien tapahtumien kannalta. Suojelu voi koskea myös rakennuksen osaa, rakennuksen kiinteää sisustusta taikka muuta rakentamalla tai istuttamalla muodostettua aluetta.

Rakennusperintölain mukaisia suojelupäätöksiä on koko maassa toistaiseksi 352 (voimassa olevia suojeltuja kohteita on 344). Yksi päätös voi kattaa monta rakennusta, joten suojeltuja rakennuksia on yhteensä noin 1500.

Rakennusta voi esittää ELY-keskukselle suojeltavaksi rakennuksen omistaja, valtion viranomainen, maakunnan liitto, alueellinen vastuumuseo tai kunta, jonka alueella rakennus sijaitsee. Suojelua voi esittää myös rekisteröity yhteisö, jonka tehtävänä on kulttuuriperinnön vaaliminen tai rakennetun ympäristön laatuun vaikuttaminen, esimerkiksi kylä- tai kaupunginosayhdistys tai valtakunnallinen vastuumuseo.

Päätöksen suojeluasiassa tekee ELY-keskus. Asemakaava-alueilla harkitaan erityisesti, toteutetaanko suojelu asemakaavoituksella vai rakennusperintölain nojalla. Päälinjana on kaavoitus, mutta rakennusperintölakia on mahdollista käyttää, jos kohteella on valtakunnallista merkitystä, jos kohteen säilymistä ja suojelua ei voida turvata maankäyttö- ja rakennuslailla tai jos kohteen suojeluun on erityisiä syitä asemakaavoitustilanteen vuoksi. Lakia käytetään suojelukeinona pääasiassa asemakaava-alueiden ulkopuolella ja silloin, kun rakennuksen ulkoasun lisäksi suojellaan arvokkaita sisätiloja.

Laki rakennusperinnön suojelemisesta:

<https://www.finlex.fi/fi/laki/ajantasa/2010/20100498>

Ennakoiva rakennussuojelu

Ennakoivan rakennussuojelun tavoite on koota tietoa rakennusperinnöstä, jonka suojelu on riittämätöntä, sekä pohtia keinoja suojelutilanteen parantamiseksi. Museovirasto pyrkii yhteistyössä alueellisten vastuumuseoiden ja ELY-keskusten kanssa kehittämään toimintatapoja merkittävän rakennusperinnön tunnistamisessa ja suojelussa.

Huomion kohteena ovat eri maakuntien merkittävimmät rakennukset, rakennusryhmät ja aluekokonaisuudet, joita ei ole niiden kulttuurihistoriallisesta arvosta huolimatta suojeltu lainkaan tai suojelu on riittämätöntä. Kohteilla voi olla valtakunnallista merkitystä tai huomattavaa maakunnallista tai paikallista merkitystä.

Kohteiden ikää ei ole rajoitettu, ja tarkoitus on löytää myös inventointeihin kuulumattomia kohteita. Nuoressa rakennusperinnössä on esimerkiksi lukuisia arkkitehtuurin huippukohteita. Moni vanhempikin arvokohde on vailla riittävää suojelua. Tarkoituksena on myös tunnistaa valtakunnallisesti läpäiseviä teemoja ja rakennustyypppejä, mikä auttaa arvioimaan yksittäisen kohteen merkitystä.

Tiedon on määrä palvella museoviranomaisen työtä esimerkiksi vireille tulevilla kaava-asioissa, korjaus- ja muutostöiden ohjauksessa sekä rakennuslupakäsittelyssä. Suojelua voidaan edistää aktiivisesti myös rakennusperintölain (498/2010) nojalla tehtävin suojeluesityksin, mikäli kohteella ei ole edellytyksiä tulla riittävällä tavalla suojelluksi asemakaavalla.

Arkkitehtuuripoliittisen ohjelman mukaan rakennetun ympäristön kulttuurisia arvoja edistetään vahvistamalla modernin rakennusperinnön arvostusta ja lisäämällä ennakoivaa rakennussuojelua. (APOLI: Luku IV Merkitys ja identiteetti. Arkkitehtuuri kuuluu kaikille C. Museovirasto, alueelliset ja valtakunnalliset vastuumuseot, Senaatti-kiinteistöt, ELY-keskukset, ympäristöministeriö)

Kohti ennakoivaa rakennussuojelua -raportti:

https://julkaisut.valtioneuvosto.fi/bitstream/handle/10024/78929/YMra_28_2016.pdf

Valtion rakennusperinnön suojelu

Valtion omistamaan arvokkaaseen rakennusperintöön kuuluvia rakennuksia ja ympäristökokonaisuuksia on suojeltu 1980–1990-luvuilla valtion omistamien rakennusten suojelusta annetun asetuksen (480/85) tai sitä edeltäneen valtion omistamien kulttuurihistoriallisesti huomattavien rakennusten suojelusta annetun asetuksen (278/65) nojalla. Museovirasto on tehnyt esityksen suojeltavista kohteista yleensä maakunnittain ja Helsingin osalta kaupunkikohtaisesti. Valtioneuvosto ja sittemmin ympäristöministeriö on puolestaan tehnyt päätökset suojelusta. Suojelu on kohdistunut vanhempaan rakennusperintöön. Esimerkiksi Turun ja Porin läänin rakennusperintöä koskevassa päätöksessä todetaan, että ”suojeltaviksi ei tässä vaiheessa esitetä vuoden 1939 jälkeen valmistuneita rakennuksia”.

Asetus kumottiin, kun laki rakennusperinnön suojelemisesta säädettiin (498/2010). Valtion rakennusperinnön suojelusta päätetään nykyään samojen lakien perusteella kuin muustakin rakennetun ympäristön suojelusta. Jos asetuksella suojeltu valtion omistama rakennus luovutetaan, ELY-keskuksen on pantava vireille rakennusperintölain mukainen suojeluprosessi.

Suojeltua tai muuten kulttuurihistoriallisesti arvokkaaksi todettua valtion rakennusperintöä koskevassa suunnittelussa tulee suojelun soveltamisesta sopia Museoviraston kanssa. Merkittävistä muutos- tai korjaussuunnitelmista tulee pyytää Museoviraston lausunto.

Valtion rakennusperinnöstä Museoviraston sivuilla
<https://www.museovirasto.fi/fi/kulttuuriymparisto/rakennettu-kulttuuriymparisto/valtion-rakennusperinto>

Rautatiesopimus

Vuonna 1998 allekirjoitetun valtakunnallisia rautatieasema-alueita koskevan menettelytapasopimuksen (Rautatiesopimuksen) osapuolina olivat ympäristöministeriö, Museovirasto, Ratahallintokeskus, VR-yhtymä Oy, Valtion kiinteistölaitos (nyk. Senaatti-kiinteistöt) ja Metsäntutkimuslaitos.

Tavoitteena oli koota eri aikakausia ja niiden rakennuskulttuuria edustava valikoima asema-alueita, jotka edustavat rautatien liikennehistorian, toiminnan ja arkkitehtuurin (mukaan lukien puistokulttuurin) koko kirjoa. Sopimus käsitti kaikkiaan 115 kohdetta ja 872 rakennusta. Rautatiesopimuksen kohteiden pääpaino on 1900-luvun loppupuolta edeltävässä rakennuskannassa, ja sodan jälkeinen moderni nousee esiin ennen muuta varhaisempaa täydentävinä kerrostumina.

Kohteiden säilyttäminen ja suojeleminen sekä suojelesta luopuminen ratkaistaan siinä yhteydessä, kun alueen tai sen rakennusten kehittämisen ja käytön suunnitteleminen tai luovuttaminen on ajankohtaista. Käytännössä Rautatiesopimuksella suojeltujen kohteiden tullessa myyntiin tulee ratkaistavaksi, onko suojelelun välineenä asemakaava vai rakennusperintölaki tai luovutaanko suojelelusta.

Rautatiesopimus ELY-keskuksen sivuilla:
<https://www.ely-keskus.fi/web/ohjelmallinen-rakennussuojelu/rautatiesopimus>

Vastuusuojelu

Senaatti-kiinteistöt määritteli arvokiinteistöt ensimmäisen kerran vuonna 2004 laaditussa arvokiinteistöstrategiassa. Suojeltujen rakennusten lisäksi niihin lukeutuu sellaisia, joilla ei ole virallista suojelelstatusta. Tällaisia ovat esim. puolustushallinnon alueet ja uudempi rakennuskanta.

Arvokiinteistöjen omatoimista suojelelua Senaatti kutsuu vastuusuojelelksi. Vastuusuojelelkohteessa on tarkoitus sitouttaa kohteen eri osapuolet, kuten omistaja, käyttäjät, viranomaiset sekä huolto-, korjaus- ja muutostöitä suunnittelevat ja toteuttavat tahot, huolehtimaan kohteen arvojen säilyttämiseen.

Nykytaiteen museo Kiasma on ollut pilottikohde vastuusuojelun jalkauttamisessa käytäntöön. Hanke käynnistettiin Museoviraston aloitteesta viraston ja Senaatti-kiinteistöjen yhteistyöryhmässä. Kiasman vastuusuojelua ohjeistava raportti ilmestyi vuonna 2022.

Senaatti-kiinteistöjen vastuullisuuden painopistealueet
<https://www.senaatti.fi/tietoa-meista/yhteiskuntavastuu/vastuullisuuden-painopistealueet/>

Kirkkolaki

Eduskunta on 2.3.2023 hyväksynyt uuden kirkkolain ja siihen liittyvät kirkolliset erillislait. Lakien on tarkoitus tulla voimaan 1.7.2023. Samalla tulee voimaan kirkolliskokouksen 11.11.2021 hyväksymä kirkkojärjestys. Nykyiset, vuoden 1994 kirkkolaki ja kirkkojärjestys sekä vuoden 2014 kirkon vaalijärjestys kumoutuvat uusien säädösten tullessa voimaan.

Uudistuksen myötä kirkon hallinnossa luovutaan kokonaisuudessaan alistusmenettelyistä. Esimerkiksi kiinteän omaisuuden luovutusta tai pidempiaikaista vuokrausta koskevia 1.7.2023 jälkeen tehtyjä päätöksiä ei ole tarpeen alistaa kirkkohallituksen vahvistettavaksi. Kiinteän omaisuuden luovutukseen ja maan pidempiaikaiseen vuokraukseen liittyvästä menettelystä säädetään uudessa kirkkolaissa kuitenkin aiempaa tarkemmin. Myöskään kirkollisen rakennuksen rakentamista, hankkimista tai olevan rakennuksen olennaista muutosta koskevia seurakuntatason päätöksiä ei enää 1.7.2023 lähtien alisteta kirkkohallituksen vahvistettavaksi.

Kirkollisen rakennussuojelun turvaamiseksi alistusmenettely korvautuu kuitenkin lupamenettelyllä (KL 3:21). Lupaa on haettava kirkkohallitukselta, jos kyseessä on uuden kirkon tai siunauskappelin rakentaminen tai hankkiminen, muun kuin kirkollisen rakennuksen muuttaminen kirkoksi tai siunauskappeliksi, suojellun kirkollisen rakennuksen olennainen muuttaminen tai purkaminen taikka sen käyttötarkoituksen muuttaminen ja kirkon käytöstä luopuminen.

Kirkkolain (652/2023) mukaan kaikki ennen vuotta 1917 rakennetut evankelisluterilaiset kirkolliset rakennukset kiinteine sisustuksineen ja taideteoksineen ovat suojeltuja. Kirkkojen lisäksi kirkollisiin rakennuksiin kuuluvat kellotapulit ja hautakappelit, samoin kuin siunauskappelit ja muut hautausmaalla olevat niihin rinnastettavat rakennukset. Kirkkolain suojelusäännöksiä sovelletaan myös kirkkopihan, sen ja hautausmaan aitaan ja porttiin sekä sankarihautausmaahan. Kirkkohallitus voi määrätä vuotta 1917 nuoremman kirkollisen rakennuksen suojeltavaksi, jos suojelu on perusteltua

rakennushistorian, rakennustaiteen, rakennustekniikan tai erityisten ympäristöarvojen kannalta. Näitä suojelupäätöksiä on tähän mennessä tehty 45. Kirkkohallitus päättää suojelusta omasta, seurakunnan, tuomiokapitulin tai Museoviraston aloitteesta.

Kirkkolain 5 a § mukaan ”seurakunnan tai seurakuntayhtymän on ennen päätöksen tekemistä varattava Museovirastolle tilaisuus antaa asiasta lausunto, jos päätös koskee suojellun tai sellaisen kirkollisen rakennuksen, jonka käyttöön ottamisesta on kulunut 50 vuotta, olennaista muuttamista tai purkamista taikka käyttötarkoituksen muuttamista.” Jos kyse on 50 vuotta nuoremasta kirkollisesta tai muusta seurakunnan omistamasta kohteesta, tapahtuu lausuminen ja esim. korjaushankkeen seuraaminen MRL:n mukaisesti ja kuuluu alueelliselle vastuumuseolle - ellei kohteesta ole tehty rakennusperintölain mukaista suojeluesitystä.

Kirkkolaki <https://www.finlex.fi/fi/laki/alkup/2023/20230652>

Laki ortodoksisesta kirkosta

Ortodoksisesta kirkosta annetun lain (985/2006) mukaan ennen vuotta 1917 rakennettu kirkko on kiinteine sisustuksineen, taideteoksineen ja piha-alueineen suojeltu. Kirkollishallitus voi määrätä sitä uudemman kirkon tai rukoushuoneen suojeltavaksi. Suojeluesityksiä tai -päätöksiä näistä ei tähän mennessä ole kuitenkaan ko. lain nojalla tehty.

Laki ortodoksisesta kirkosta

<https://www.finlex.fi/fi/laki/ajantasa/2006/20060985>

Muut säädökset

Metsähallituksella ja eräillä muilla valtion kiinteistöhaltijoilla on lakisääteinen velvollisuus vaalia hallinnassaan olevaa kulttuuriomaisuutta. Nämä lait ovat Laki Metsähallituksesta 234/2016 § 5 ja laki Väylävirastosta 862/2009.

Laki Väylävirastosta velvoittaa Väyläviraston vaalimaan hallinnassaan olevia kulttuurihistoriallisesti arvokkaita kiinteistökohteita, kulttuuriympäristöjä ja kulttuuriomaisuutta.

LIITE 4

Kulttuuriympäristöpoliittinen näkökulma: ohjelmat ja strategiat

Valtioneuvoston periaatepäätös kulttuuriperintöstrategiasta 2023-2030

Opetus- ja kulttuuriministeriön johdolla laadittu ehdotus kulttuuriperintöstrategiaksi 2022-2030 valmistui keväällä 2022. Valtioneuvosto hyväksyi kulttuuriperintöstrategiaa koskevan periaatepäätöksen 23.2.2023. Periaatepäätös sisältää 16 tavoitetta, jotka sisältävät 54 toimenpidelinjausta.

Strategian lähtökohtana on monimuotoisen aineellisen, aineettoman ja digitaalisen kulttuuriperinnön ja kulttuuriympäristöjen vaaliminen, kehittäminen ja hyödyntäminen koko yhteiskunnan voimavarana. Tavoitteena on, että kulttuuriperintöä arvostetaan ja sen suojelu ja vaaliminen on kaikkien yhteinen tehtävä. Kulttuuriperintöön sisältyvät mahdollisuudet tunnistetaan ja niitä hyödynnetään yhteiskunnan eri osa-alueilla ja kestävän tulevaisuuden rakentamisessa.

Tavoitteissa painottuvat ihmisten ja yhteisöjen omistajuus, vastuu ja osallistumismahdollisuudet kulttuuriperintöön, kulttuuriperintö osana ekologista kestävyyttä, osaamisen ja oppimisen tukeminen ja vahvistaminen sekä kulttuuriperinnön taloudellisen potentiaalin kestävä hyödyntäminen.

Strategiassa tunnistetaan moderni, 1900-luvun jälkipuolen rakennuskanta suurena haasteena, jonka kestävän korjaamisen ratkaisuihin tulee kiinnittää erityistä huomiota. Olemassa olevan rakennuskannan pitäminen käytössä on ilmaston ja rakennusten säilymisen kannalta tärkeää, mutta voi edellyttää käyttötarkoitusten muutoksia.

Opetus- ja kulttuuriministeriö käynnistää vuoden 2023 aikana strategian tavoitekokonaisuuksia ja toimenpidelinjauksia koskevan toimeenpanosuunnitelman laatimisen. Suunnitelma laaditaan yhteistyössä toimialojen ja sidosryhmien kanssa. Suunnitelmassa konkretisoidaan ja priorisoidaan toimenpiteiden aikataulu, toteutustapa, vastuutahot ja resursointi.

Kulttuuriperintöstrategia 2022–2030:

<http://urn.fi/URN:ISBN:978-952-383-895-6>

Arkkitehtuuripoliittinen ohjelma: Kohti kestävää arkkitehtuuria (2022–2035)

Arkkitehtuuripoliittinen ohjelma julkaistiin alkuvuodesta 2022. Kestävä kehitys ekologisena, sosiaalisena, taloudellisena ja kulttuurisena kestävyytensä on Apoli2020-ohjelman ytimessä. Tähän viittaa raportin otsikko ”Kohti kestävää arkkitehtuuria”. Työskentelyn näkökulmina ovat olleet ilmastonmuutos, luonnon monimuotoisuuden turvaaminen ja elinkaariajattelu, hyvinvointi ja terveys, yhdenvertaisuus ja osallisuus, digitalisaatio, uudet teknologiat ja innovatiivisuus, väestökehitys, aluekehitys ja muuttoliikkeet, suomalaisen arkkitehtuurin tunnettuus, kilpailukyky ja vienti, kulttuuriperintö ja -matkailu, arkkitehtuurikasvatus ja -koulutus sekä rakennetun ympäristön tutkimus.

Apoli2020:n tavoitteilla ja toimenpiteillä pyritään vahvistamaan rakennettuun ympäristöön vaikuttavien toimijoiden keskinäistä yhteistyötä. Kaikkien rakentamisprosessien osapuolten yhteistyötä tarvitaan luomaan Suomeen rakennuskulttuuria, joka vahvistaa taloutta kestävästi, tarjoaa ratkaisuja kansainvälisiin kysymyksiin ja antaa mahdollisuuksia jokaiselle ihmiselle elää hyvässä ja miellyttävässä ympäristössä.

Taiteen edistämiskeskus (Taike) vastaa arkkitehtuuripolitiikan valtakunnallisesta edistämisestä, kehittää verkostoja ja tukee paikallisten arkkitehtuuriohjelmien toteuttamista. Arkkitehtuurin tiedotuskeskus Archinfo seuraa valtakunnallisten toimenpiteiden toteutusta ja viestii siitä. Museovirasto on mukana Apolin seurannan koordinaatioryhmässä.

Suomen arkkitehtuuripoliittinen ohjelma 2022–2035:

<http://urn.fi/URN:ISBN:978-952-383-508-5>

Lisäksi useiden kaupunkien arkkitehtuuripoliittisten ohjelmien laadinta tai uudistaminen on parhaillaan ajankohtaista. Viimevuosina ovat valmistuneet:

- Lahti (2022)
https://www.lahti.fi/uploads/2022/11/9d69d3d5-apoli-2022_final.pdf
- Tampere (luonnos)
https://www.tampere.fi/sites/default/files/2022-10/Tampereen_arkkitehtuuriohjelma_luonnos_marraskuu2022.pdf
- Uusikaupunki (2020)
<https://uusikaupunki.fi/fi/arkkitehtuuripoliittinen-ohjelma>

Kulttuuriympäristöstrategia 2014–2020 (YM)

Valtioneuvosto hyväksyi 20.3.2014 periaatepäätöksellään Kulttuuriympäristöstrategian 2014–2020. Strategian toimeenpanosuunnitelma julkaistiin 2015. Kulttuuriympäristöstrategian kolme pääkohtaa liittyivät myös modernismin vaalimiseen. Ne olivat

- kulttuuriympäristö on merkittävä kulttuurinen, taloudellinen, sosiaalinen ja ekologinen voimavara ja uuden toiminnan mahdollistaja
- kestävä kehitys; sen vahvistaminen kulttuuriympäristön hyvän hoidon ja vastuullisen kehittämisen avulla
- hyvä hallinto; mm. kulttuuriympäristösektorin valtakunnallinen, alueellinen ja paikallinen palvelu- ja toimintakyky ja yhteistyö.

Yhtenä tavoitetiloista todettiin mm. näin: "Eri-ikäisten ja erilaisten kulttuuriympäristöjen arvo tunnetaan ja tunnustetaan. Kulttuuriympäristö koetaan korvaamattomana kansallisena voimavarana, jonka arvon säilyttäminen ja hyvä hoito ovat valtiovallan keskeisiä tavoitteita. Yksityishenkilöt, yritykset ja viranomaiset ovat sitoutuneet kulttuuriympäristön vaalimiseen. Elävien ja monimuotoisten kulttuuriympäristöjen arvoja ylläpidetään kulttuuriperintöä kunnioittavan, laadukkaan ja harkitun uudistamisen avulla."

Em. tavoitetilaan liittyneeseen toimenpiteeseen (no 9) kirjattiin: "Lisätään tietoa nuoresta eli 1900-luvun puolivälin jälkeen syntyneestä kulttuuriympäristöstä suojelun, tutkimuksen, restauroinnin ja käytön tarpeisiin sekä kehitetään sen arvot säilyttäviä korjausmenetelmiä." Kyseinen tavoite 9. on ymmärrettävissä koko museokentän pysyväksi tehtäväksi. Strategian toimenpidesuunnitelmassa sen toteuttamiseksi esitettiin seuraavat toimenpiteet:

1. Museovirasto keskeisine yhteistyötahoineen vahvistaa modernin arkkitehtuurin vaalimisen yhteistyötä. Tämän osana Museovirasto kumppa-

neineen on aloitteellinen kansainvälisessä yhteistyössä ja viestinnässä siten, että Suomen korkeatasoinen arkkitehtuuri, moderniin kulttuuriympäristöön liittyvä osaaminen ja niiden näkyvyys maailmalla rakentavat myös alan kansallista brändiä.

2. Museovirasto, maakuntamuseot ja ympäristöministeriö yhteistyötahoinen tuottavat 1900-luvun loppupuolen rakennettua kulttuuriympäristöä koskevaa hoito-ohjeistusta korjausneuvonnan ja kulttuurihistoriallisten arvojen turvaamisen apuvälineeksi. Samalla ne kokoavat tähän liittyvää tutkimustietoa ja hyviä käytäntöjä sekä edistävät tutkimustiedon hyödyntämistä.

Koulutusta koskeva kulttuuriympäristöstrategian tavoitetila oli seuraava: "Yliopistojen ja ammattikorkeakoulujen perusopetuksessa sekä toisen asteen opetuksessa käsitellään riittävästi kulttuuriympäristöasioita. Kulttuuriympäristöön liittyvä uusin tutkimustieto siirtyy hallinnon käyttöön ja päätöksenteon tueksi. Korjausrakentamisen opetus on tasokasta, kohdentuu myös nuoreen rakennuskantaan ja sitä on riittävästi tarjolla. Konservointialan koulutuspaikkoja on riittävästi. Kulttuuriympäristön kanssa työskenteleville eri ammattiryhmille on tarjolla heidän tarpeisiinsa räätälöityä täydennyskoulutusta."

Tavoitetilaan liittyvä toimenpide 12 oli seuraava: "Vahvistetaan kulttuuriympäristölähtöistä perustutkintoon tähtäävää ja asiantuntijoiden täydennyskoulutusta. Sen toteuttamiseksi esitettiin seuraavat toimenpiteet:

3. Kulttuuriympäristöalan täydennyskoulutusta kehitetään yhteistyössä koulutusorganisaatioiden ja työllistäjien kanssa. Kannustetaan käynnistämään kulttuuriympäristöalan täydennyskoulutuksen pilotoiteja, arviointeja ja kehittämistarpeiden kartoituksia. Yhteistyössä oppilaitosten kanssa suunnitellaan ja toteutetaan koulutusta myös kulttuuriympäristöinventointien laadun kehittämiseksi.
4. Edistetään modernin kulttuuriympäristön suojelun, hoidon ja korjaamisen koulutusta suunnitellen se yhdessä erityisesti rakennuskonservointi-, insinööri-, arkkitehti- ja maisema-arkkitehtikoulutuksesta vastaavien tahojen kanssa. Korkeakouluopetuksessa pyritään kiinnittämään erityistä huomiota modernin kulttuuriympäristön tunnistamiseen, tutkimukseen ja arvottamiseen."

Kulttuuriympäristöt ympäristöministeriön sivuilla
<https://ym.fi/kulttuuriymparistot>

Kulttuuriympäristöohjelmien laatiminen on parhaillaan ajankohtaista useissa kaupungeissa ja maakunnissa:

- Helsinki (2023) <https://www.helsinginkaupunginmuseo.fi/2023/06/20/helsinki-sai-oman-kulttuuriymparistoohjelman/>
- Espoo (2022) https://static.espoo.fi/cdn/ff/mA4EaXKRjc-NNLHurgialOMkBzLP_YD6fdEmPMs5o8/1676893623/public/2023-02/Espoon%20kulttuuriymp%C3%A4rist%C3%B6ohjelma.pdf
- Pohjois-Karjala (2020) <https://urn.fi/URN:ISBN:978-952-314-885-7>

Valtion kiinteistö- ja toimitilastrategiat (2021)

Valtion kiinteistöstrategian päämääränä on valtion kiinteistövarallisuuden hallinta ja hoitaminen tehokkaalla, kestävällä ja valtion kokonaisedun varmistavalla tavalla. Kokonaisedulla tarkoitetaan taloudellisten vaikutusten lisäksi myös sosiaalisia ja ympäristöllisiä vaikutuksia sekä muita keskeisiä yhteiskunnallisia näkökohtia, kuten kulttuuriperinnön vaaliminen, ilmastonmuutoksen torjunta ja luonnon monimuotoisuuden turvaaminen.

Kokonaisedun sovittaminen kulttuuriperinnön vaalimiseen ei ole aina helppoa. Kulttuuriperinnön näkökulmasta valtion tuottaman, keskeisen rakennuskannan pitäminen valtion käytössä on tärkeää. Valtio luopuu kuitenkin jatkuvasti aktiivisesti tarpeettomina pidetyistä, vailla valtiokäyttöä olevista omistuksistaan mm. niihin sidotun pääoman vapauttamiseksi. Myyntien tosin odotetaan osaltaan mahdollistavan kohteiden käytön ja sen kautta tukevan niiden ylläpitoa ja säilymistä. Valtio toimii myös aktiivisesti kiinteistöjensä hiilijalanjäljen pienentämiseksi, millä on vaikutuksensa kohteiden muutoksiin, korjauksiin, käyttöön ja odotettuun tilatehokkuuteen.

Valtion toimitilastrategian tilatehokkuuden tavoitteena on 10 htm² per henkilötyövuosi. Tilaratkaisuissa varmistetaan tilojen terveellisyys ja esteettömyys, tietosuoja, tieto- ja tilaturvallisuus sekä sosiaalinen, ekologinen ja taloudellinen kestävyys. Toimitilojen odotetaan olevan mahdollisimman helposti muunneltavia monitilaympäristöjä, mikä saattaa heikentää perinteisimpien, samalla varsin nuorienkin virastorakennusten säilymistä sekä johtaa voimakkaisiin tilamuutoksiin.

Valtion kiinteistöt ja toimitilat <https://vm.fi/kiinteistot-ja-toimitilat>

Kiinteistöstrategioita on laadittu myös useissa kunnissa ja muissa yhteisöissä.

Kansallinen maailmanperintöstrategia 2015-2025

Kansallinen maailmanperintöstrategia linjaa uusista Suomen uusista esitettävistä kohteista: ”Kohteiden valinnassa kiinnitetään huomiota globaalistrategian mukaan aliedustettuihin temaattisiin ryhmiin, kuten kulttuurimaisemat, modernin arkkitehtuurin kohteet ja laajat maisemakokonaisuudet.” Lisäksi painotetaan ”Sekä luonnon- että kulttuuriperintökohteissa on tärkeää, että niiden hoidossa ja restauroinnissa hallitaan perinteiset hoitomuodot ja rakennustaidot sekä tulevaisuudessa myös modernin rakennusperinnön vaatima erityisosaaminen.”

Linjaukset vaikuttavat pitkällä tähtäimellä varsinaisten maailmanperintökohteiden ohella muun arvokkaan rakennuskannan vaalimisen tietoon sekä ylläpidon ja korjausten käytäntöihin.

Suomen maailmanperinnön aieluetteluun sisältyy Alvar Aallon arkkitehtuuria edustava, 13 kohteen kokonaisuus, jota tullaan esittämään maailmanperintöluetteluun.

Kansallinen maailmanperintöstrategia
<http://urn.fi/URN:ISBN:978-952-263-354-5>

Evangelisluterilaisten seurakuntien ohjelmat ja strategiat

Kirkkohallituksen työryhmän laatima, tammikuussa 2021 valmistunut kiinteistöstrategiamalli ja sen liitteenä oleva ohje laadittiin helpottamaan seurakuntien kiinteistöstrategioiden laatimista. Seurakunnan tai seurakuntayhtymän toimitilojen ylläpitokustannuksia ei kyseisen mallin mukaan tulevaisuudessa pystytä ratkaisevasti alentamaan muulla tavalla kuin tiloja vähentämällä ja luopumalla osasta tuottamattomia tiloja. Mallissa ohjataan tunnistamaan seurakunnan tai seurakuntayhtymän toiminnan käytössä olevat, seurakunnan kulttuuriperinnön kannalta merkittävät sekä sijoitusvarallisuudeksi luokiteltavat kiinteistöt ja laatimaan niille hallintasuunnitelma. Mallin mukaisen rakennusryhmittelyn tavoitteena on auttaa päättäjiä ja kiinteistön ylläpidon henkilöstöä hahmottamaan seurakunnan perustehtävän kannalta välttämättömät rakennukset, kulttuuriperintökohteet ja muut rakennukset, jolloin rakennusten kunnossapitokorjausten ja peruskorjausten priorisointi helpottuu.

Suomen evankelis-luterilaisen kirkon kulttuuriperintöstrategia ulottuu vuoteen 2024. Kirkollisella kulttuuriperinnöllä tarkoitetaan strategiassa ihmisen

toiminnasta syntyneitä Suomen evankelis-luterilaisen kirkon aineellista, henkistä ja hengellistä perintöä. Aineelliseen kulttuuriperintöön kuuluvat kulttuuriympäristö ja maisema, kirkollinen rakennusperintö, muinaisjäännökset sekä kirkollinen esineistö ja taide. Aineettomalla kulttuuriperinnöllä tarkoitetaan kirkon elävää perintöä: henkistä ja hengellistä perinnettä, esimerkiksi kirkkomusiikkia, kirkollista tapakulttuuria ja jumalanpalveluskäytäntöjä. (Edla Mäkelä, Kirkkohallitus)

Suomen evankelis-luterilaisen kirkon kulttuuriperintöstrategia vuoteen 2024 <https://evl.fi/plus/yhteiskunta-ja-kirkko/kulttuuriperinto/kulttuuriperintostrategia>

Alle 50 vuotta sitten käyttöön otetut kirkolliset rakennukset ja seurakuntien muut kuin kirkolliset rakennukset kuuluvat alueellisten vastuumuseoiden hoidettavaksi. Alueellisille vastuumuseoille kuuluvat myös muiden uskonnollisten yhdyskuntien kulttuuriympäristöihin liittyvät asiat.

Yliopistokiinteistöt

Yliopistojen kolme kiinteistöyhtiötä – Helsingin yliopistokiinteistöt Oy, Aalto-yliopistokiinteistöt Oy ja Suomen yliopistokiinteistöt Oy – perustettiin 2009. Niille siirrettiin aiemmin Senaatti-kiinteistöjen hallinnassa ja yliopistojen käytössä ollutta kiinteistöomaisuutta. Kaksi ensiksi mainittua toimivat pääkaupunkiseudulla, SYK Oy:n kolmesta kampusta ovat maan eri puolilla, pohjoisin Rovaniemellä. Sittemmin Aalto-yliopiston ja Helsingin yliopiston kiinteistöyhtiöt ovat siirtyneet kokonaisuudessaan yliopistojen omistukseen, osiksi yliopistokonserneja. Senaatti-kiinteistöt on yhä mukana SYK Oy:ssä kolmanneksen osuudella.

Museovirasto on 2011 laatinut selvityksen yliopistojen kampuksista ja niiden arkkitehtuurista.¹³

Museovirasto ja yliopistokiinteistöyhtiöt ovat solmineet yhteistyösopimuksia ja/tai toimivat tiiviissä yhteistyössä. Keskeisiä kohteita modernin rakennusperinnön kannalta ovat Otaniemen (Aalto-yliopisto) sekä Suomen yliopistokiinteistöt Oy:n kampusten kehittäminen, myynnit ja kampusten toiminta. HY-kiinteistöt Oy:n toiminta on suojelun osalta vakiintuneinta ja suojelu on jo aiemmin viety varsin pitkälle.

¹³ Vuorinen, Juha: Muutoksen kampukset, uusien suomalaisten yliopistokokonaisuuksien suunnittelu ja rakentuminen korkeakoulujen kehittämislaista (1965–) uuteen yliopistolakiin (–2009).

LIITE 5

Esimerkkejä inventoinneista ja selvityksistä

(Luetteloidut esimerkit ovat valikoituneet tekijöiden ja kommentoijien ehdotamina eli lista ei ole kattava)

Koko maakunnan laajuisia modernin inventointeja:

- Etelä-Pohjanmaan maakunnallisesti arvokkaan rakennetun kulttuuriympäristön arvotus ja Etelä-Pohjanmaan uudemman rakennetun kulttuuriympäristön inventointi sekä arvotus. Saatsi Arkkitehdit Oy. (2021).
https://epliitto.fi/wp-content/uploads/2021/03/Etela-Pohjanmaa-RKYselvitys_uudet-kohteet-05032021_tekstiversio.pdf
- Pohjois-Karjalan maakuntaliiton teettämä, vaihemaakuntakaavaan liittyvä modernin rakennetun kulttuuriperinnön inventointi (ajanjakso 1950–2000) (2020).
<https://pohjois-karjala.fi/wp-content/uploads/2022/11/207-Arkkitehtuurin-moderneja-piirteita-pohjois-karjalassa.pdf>
- Moderni rakennusperintö Etelä-Savossa taustaselvitys. Etelä-Savon maakuntaliitto. (Vikman 2018).
https://www.esavo.fi/resources/public//Kehittaminen/kehittamistointa/luonto-ja-kulttuuri/moderni_arkkitehtuuri_taustaselvitys.pdf
- Maakunnallisesti arvokkaat modernit kulttuuriympäristöt pohjanmaalla (2018).
<https://www.obotnia.fi/assets/Sidor/1/50/Selvitykset/MODERNIT-KULTTUURIYMPARISTOT-POHJANMAALLA-20181128.pdf>
- Keski-Suomen museon toteuttama, 23 kuntaan ulottunut inventointihanke ja julkaisu *Epätavallisen tavallista – Keski-Suomen moderni rakennusperintö* (2015).
https://keskisuomi.fi/wp-content/uploads/2020/09/25246-MAAKUNNALLISESTI_MERKITTAVAT_RAKENNETUT_KULTTUURIYMPARISTOT_2016_15_8_2017.pdf

Seudullisia inventointeja:

- Modernin jäljillä (Mustonen, Puntanen & Vikman 2012), Mikkelin seudun kulttuuriperintöohjelma -hanke/Mikkelin kaupunki.
https://issuu.com/mikkelinkaupunki/docs/modernin_jaljilla

Koko kunnan alueen kattavat rakennuskulttuurin inventoinnit, usein ajallisen la rajauksella, ovat olleet yleinen inventointilaji 1980-luvulta lähtien:

- Tulossa: Vantaan 1980- ja 1990-lukujen inventointi
- *Kolme tehdasta yksi kunta: Kuusankosken kaavoitus- ja rakennusperintö 1940-1959* (Wasastjerna 2015).
- *Muutakin kuin rautatieristeys: Kouvolan keskustaajaman kaavoitus- ja rakennusperintö* (Wasastjerna 2011).
- Pirkkalan moderni rakennusperintö - Rakennetun ympäristön selvitys (2008).
- *Vantaan moderni rakennuskulttuuri 1930-1979* -inventointiraportti (2002).

Yhteen kaupunginosaan rajattuja inventointeja on etenkin pääkaupunkiseudulla teetetty 1990-luvulta lähtien:

- Merihaka. Kaupunkirakenne- ja ympäristöhistoriaselvitys (2020).
<https://www.hel.fi/static/liitteet/kaupunkiymparisto/julkaisut/julkaisut/julkaisu-30-20.pdf>
- Porin ruutukaavakeskusta: Modernin rakennusperinnön inventointi (2019).
https://www.pori.fi/sites/default/files/atoms/files/inventointi_ruutukaavakeskusta_22102019_netti.pdf
- Helsingin rakennuskulttuuri: Puotilan rakennusinventointi (2014).
<https://www.hel.fi/static/hkm/pdf/Puotila.pdf>
- Siltamäen kontaktikaupunki: inventointi, arvotus, kehittämissperiaatteet, korjaustapaohjeet 2009.
https://www.hel.fi/static/kanslia/Lahioprojekti/julkaisut/siltamaen_korjaustapaohjeet.pdf
- Pihlajamäen rakennusinventointi (2000).
https://www.hel.fi/static/hel2/ksv/Rakentamistapaohjeet/pdf/Pihlajamaen_korjaustapaohjeet_2007.pdf
https://www.hel.fi/static/hel2/ksv/Rakentamistapaohjeet/pdf/Pihlajamaen_variopas.pdf

Aiheena voi olla myös kaupunginosaa pienempi kokonaisuus

- Lappeenrannan ydinkeskustan modernin rakennusperinnön inventointi (2020).
- Porin ruutukaavakeskusta. Modernin rakennusperinnön inventointi (2019).
https://cms.pori.fi/uploads/sites/14/2023/02/inventointi_ruutukaavakeskusta_22102019_netti.pdf
- Oulun moderni ruutukaavakeskusta. Modernin rakennuskannan inventointi (2016).
https://www.ouka.fi/c/document_library/get_file?uuid=f491d-fcc-d0fe-4170-ba83-ba572c3780cd&groupId=64220
- Tampereen asuinalueiden inventointi ja arvottaminen (1940–1960-luvut) Hipposkylä, Rantaperkiö, Rahola, Järvensivu, Rautaharkko, Taatala (2010).
- Tampereen asuinalueiden inventointi ja arvottaminen (1960–1980-luvut) Saukonmäki, Kaarilan aukio, Haukiluoma ja Linnainmaa (2010).
http://ekstrat.tampere.fi/ytoteto/aka/nahtavillaolevat/1033/selvitykset/asuinalueiden_inventointi.pdf
- Tampereen keskustan ulkopuolisten 1960- ja 1970-luvun asuinalueiden inventointi ja arvottaminen: Ruotula, Peltolampi, Multisilta, Kaukajärvi, Annala, Tesoma, Lentävänniemi (2009).
http://ekstrat.tampere.fi/ytoteto/aka/nahtavillaolevat/8804/selvitykset/tampereen_1960_ja_1970_luvun_asuinalueiden_inventointi_ja_arvottaminen_2010.pdf

Osa inventoinneista liittyy suoraan maankäytön hankkeisiin

- Modernismin ajan rakennusperintö Savonlinnan keskustaajaman strategista yleiskaavaa varten (Ahola 2019).
https://www.savonlinna.fi/wp-content/uploads/2021/04/16158-Kaavaselostus_liite_3_SLN_Modernin_rakennusperinnon_selvitys.pdf
- Tikkurilan kaavarunkoalueen modernin rakennuskannan inventointi. Rakennetun ympäristön arvokohteet 1960–2000, joka tehtiin Vantaan kaavoituksen ja kaupunginmuseon työnä kaavarungon päivityksen tarpeisiin (2020).
<https://www.vantaa.fi/sites/default/files/matti/923129-913611-062700%20Tikkurilan%20modernin%20rakennuskannan%20inventointi%202020%2C%2019.5.2021.pdf>
- Helsingin kantakaupungin uudelleenkaavoitukseen liittyvät ominaispiirreselvitykset jne. Esim. Kampin arkkitehtuuri, ominaispiirteet, selvitysluonnos (2022).

Modernista rakennusperinnöstä on 2000-luvulla laadittu myös tiettyyn rakennustyyppiin keskittyviä temaattisia inventointeja

- Pirkanmaan seurakuntatalot (2022).
- Pirkanmaan terveystilat (2020).
- Keskitetty lämmöntuotanto Helsingissä - Lämpökeskusinventointi (2018).
<https://www.helsinginkaupunginmuseo.fi/wp-content/uploads/2019/01/Voimalaitosinventaariorio.pdf>
- *Kun Helsinkiin rakennettiin city Keskustan vuosina 1945-1990 valmistuneet liikerakennukset* (2014).
https://www.hel.fi/static/hkm/pdf/helsinki_city.pdf
- *Vantaan modernin teollisen rakennusperinnön inventointi* (2006).
<https://www.yumpu.com/fi/document/read/42753242/vantaan-moderni-teollinen-rakennusperinto-vantaan-kaupunki>
- *Ostari - lähiön sydän* (2004). (niistä on 2000-luvun aikana kadonnut lähes puolet).

Toisinaan modernin inventoinneissa on käytetty kahden eri rajauksen yhdistelmää, esimerkkinä alueellista ja rakennustyyppiin perustuvaa rajausta yhdistänyt

- Kuopion modernin rakennusperinnön inventointi. Keskeisen kaupunkialueen modernit koulukohteet, (2017).
<http://publish.kuopio.fi/kokous/2017398686-3-1.PDF>
- Helsingin kaupungin Kaupunkiympäristön toimialan inventoimat yleisten alueiden arvoympäristöt (2019).
<https://hri.fi/data/fi/dataset/helsingin-yleisten-alueiden-arvoymparistot>

Lisäksi moderneista kohteista tehdyt selvitykset voivat käsittää myös alueita

- Otaniemen keskeinen kampusalue: Kulttuuriympäristöselvitys. Livady oy, Maisema-arkkitehtuuri MM. Espoon kaupunkisuunnittelukeskuksen julkaisu 8/2014.
https://www.senaatti.fi/app/uploads/2017/05/3179-2014_Livady_Espoo_Otaniemi_KHS_web.pdf

Väyläviraston infrastruktuuria koskevia inventointeja

- Sisävesiväylien rakennusperintö
<https://www.doria.fi/handle/10024/181077>

Rataverkon kulttuuriperintökohteiden inventoinnit

- Lahti-Kouvola <https://www.doria.fi/handle/10024/180370>
- Kerava-Riihimäki <https://www.doria.fi/handle/10024/181640>
- Karjaa-Hanko <https://www.doria.fi/handle/10024/185661>
- Kerava-Porvoo (Tulossa)



Museovirasto

museovirasto.fi