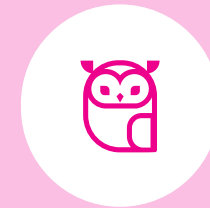




MUSEUMS OF IMPACT

**VAIKUTTAVUUS-
MODUULI: Kestävät
organisaatiot ja
yhteiskunnat**





**VAIKUTTAVUUS-MODUULI: Kestävät
organisaatiot ja yhteiskunnat**

Johdanto

Jokainen kestävä kehitystä tukeva teko on tärkeä paremman tulevaisuuden kannalta. Kulttuuriperinnön vihreän kädenjäljen avulla voidaan lisätä tietoisuutta esimerkiksi ilmastotoimista tai kulutustottumuksistamme ja aktivoida ihmisiä toimimaan eri tavoin erilaisten kestävä kehityksen tavoitteiden tukemiseksi. Museot voivat toimia foorumeina yhteisöjen ja sukupolvien välisille keskusteluille sekä kestävä kehitystä koskevan tiedon ja asiantuntemuksen levittämiseksi. Vastuulliset museot voivat hyödyntää omaa asiantuntemustaan näiden tavoitteiden saavuttamisessa ja omaksua muutoksentekijän roolin kumppanuksiensa ja verkostojensa tuella. Vastuulliset museot myös muokkaavat omaa toimintaansa ja prosessejaan tämän mukaisesti. Jotta museot voivat pienentää hiilijalanjälkeään, kestävyysajattelun on oltava niiden kaiken toiminnan ja palvelujen ytimessä, esimerkiksi kiinteistöjen ja kokoelmien ylläpidossa sekä sisällöntuotannossa ja kumppanuuksissa.



MUSEUMS OF IMPACT

Malli on luotu MOI! Museums of Impact -hankkeessa 2022.

MOI-malli on lisensoitu
CC BY 4.0 -lisenssillä.

Visuaalinen suunnittelu
KRUT Collective, krut.fi

**[www.ne-mo.org/
museumsofimpact](http://www.ne-mo.org/museumsofimpact)**





Kuinka MOI-mallia käytetään

Keskustelkaa ja arvioikaa tässä moduulissa olevia väitteitä. Jokainen väite arvioidaan asteikolla 1–5 museon tilanteen mukaan.

Asteikko:



5 Toteutuu erittäin hyvin:

Asia toimii käytännössä hyvin, sitä arvioidaan ja kehitetään ja se on toiminnan kannalta erityinen vahvuus.

4 Toteutuu hyvin:

Asia toimii käytännössä hyvin ja sitä arvioidaan ja kehitetään.

3 Toteutuu tyydyttävästi:


Asiaa toteutetaan, mutta sitä ei ole arvioitu tai aktiivisesti kehitetty.

2 Toteutuu huonosti:

Asiaa ei vielä toteuteta, mutta sitä suunnitellaan ja siitä keskustellaan.

1 Ei toteudu tällä hetkellä:

Asiaa ei ole toteutettu, eikä sen toteuttamista ole suunniteltu.


 Jos väite on museon kannalta epäolennainen, sitä ei tarvitse arvioida. Tämä voidaan tehdä valitsemalla ohitusnuoli.


Seuraavat vaiheet voivat olla hyödyllisiä yhteisen näkemyksen muodostamisessa:

- Arviointiprosessissa keskeiset asiat tunnistetaan. Samalla tunnistetaan ne asiat, joista ollaan samaa tai eri mieltä. Tärkeimmät havainnot ja huomautukset kirjataan.
- Tärkeimmistä erimielisyyksistä keskustellaan.
- Tavoitteena on muodostaa yhteinen näkemys arvioitavasta asiasta. Tämän tulee perustua konkreettiseen näyttöön toiminnasta ja sen tuloksista. Jos asiasta on vaikea muodostaa yhteistä näkemystä, asteikkoarvoa 3 ei tule käyttää kompromissina. Kyseistä asiaa tulisi tarkastella asteikon kuvaus huomioiden (esim. 2 - Toteutuu huonosti: Asiaa ei vielä toteuteta, mutta sitä suunnitellaan ja siitä keskustellaan) ja pohdittava sitä suhteessa museon nykyiseen toimintaan.

Joillekin kysymyksille asteikon kuvaukset eivät välttämättä ole täysin sopivia ja asteikkoa voi käyttää soveltaen.

Jokaisen aihekokonaisuuden lopussa on tilaa muistiinpanoille. Tärkeimmät arviointiin liittyvät havainnot ja perustelut voidaan kirjata tähän kenttään.

 **Voit käyttää Tab- ja nuolinäppäimiä selataksesi väitteitä ja niiden arviointiasteikkoja työkirjassa. Työkirja on suunniteltu niin, että se on käytettävissä näytönluohjelmissa.**

 **Suosittellemme poistamaan kenttien korostuksen käytöstä PDF-lukijassa, jotta PDF-lomakkeet näkyvät tarkoitetulla tavalla.**

Adobe Acrobatissa: siirry kohtaan Asetukset > Lomakkeet > Korosta väri. Poista valinta ruudusta "Näytä kenttien reunaväri".



VAIKUTTAVUUS-MODUULI: Kestävät organisaatiot ja yhteiskunnat

YHTEISKUNTA, STRATEGISET VALINNAT JA TAVOITTEET

Huomioimmeko kestävän kehityksen kaikessa toiminnassamme?

1. Olemme määritelleet, missä kaikissa toiminnoissamme pystymme pienentämään hiilijalanjälkeämme.

2. Rohkaisemme yhteiskunnallista keskustelua kestävästä kehityksestä, jotta voimme kasvattaa vihreää kädenjälkeämme.

3. Kestävän kehityksen tavoitteet ovat keskeisiä strategisessa ajattelussamme ja

4. Olemme tunnistaneeet vahvuutemme ja heikkoutemme pyrkiessämme kestävään toimintaan.

Keskustelumuistiinpanot:



**VAIKUTTAVUUS-MODUULI: Kestävät
organisaatiot ja yhteiskunnat**

YHTEISÖT JA VERKOSTO

Onko meillä kumppaneita, joiden kanssa voimme käsitellä kestävyyssysymyksiä?

**5. Teemme yhteistyötä sidosryhmien,
yhteisöjen ja asiantuntijoiden kanssa
lisätäksemme tietoutta kestävydestä.**

**6. Keskustelemme verkostoissamme
hiilijalanjälkemme ja vihreän kädenjälkemme
haasteista ja kehitämme niihin ratkaisuja.**

**7. Mahdollistamme yhteisöjemme toimet
luonnon- ja kulttuuriperinnön suojelemiseksi ja
säilyttämiseksi.**

Keskustelumuistiinpanot:



**VAIKUTTAVUUS-MODUULI: Kestävät
organisaatiot ja yhteiskunnat**

PROSESSIT JA PALVELUT

Ovatko prosessimme ja palvelumme kestäviä?

8. Arvioimme ja kehitämme kaikkia prosessejamme hiilijalanjälkemme näkökulmasta.

9. Arvioimme ja kehitämme palveluitamme hiilijalanjäljen ja vihreän kädenjäljen näkökulmasta.

10. Teemme muutoksia tai luovumme sellaisista prosesseista tai palveluista, jotka eivät täytä kestäväen kehityksen standardeja.

11. Käytämme uudelleen ja kierrätämme jo olemassa olevia resursseja pienentääksemme hiilijalanjälkeämme.

Keskustelumuistiinpanot:



**VAIKUTTAVUUS-MODUULI: Kestävät
organisaatiot ja yhteiskunnat**

KOKOELMAT JA TILAT

Onko kokoelmiemme ja tilojemme hoito ja käyttö kestävää?

12. Käytämme aktiivisesti kokoelmiamme ja sisältöjämme levittääksemme tietoa kestävästä menneisyydestä ja tulevaisuudesta.

13. Painotamme kestävyyttä kokoelmatoimintamme suunnittelussa ja hallinnoinnissa.

14. Painotamme kestävyyttä organisaatiomme rakennusten ja infrastruktuurin suunnittelussa ja hallinnoinnissa.

15. Tuemme lähiluonnon monimuotoisuutta.

Keskustelumuistiinpanot:



RAHOITUS JA VARAINHANKINTA

Hoidetaanko talouttamme ja käytetäänkö varojamme kestävästi?

16. Osoitamme taloudellisia resursseja toimintamme ja organisaatiomme kestävyden parantamiseen.

17. Teemme sopimuksia ja hankintoja eettisesti ja kestävästi.

18. Valitsemme sponsorit ja kumppanit ja teemme heidän kanssaan yhteistyötä eettisin ja kestävin perustein.

Keskustelumuistiinpanot:



**VAIKUTTAVUUS-MODUULI: Kestävät
organisaatiot ja yhteiskunnat**

OSAAMINEN

Onko meillä osaamista työkennellä kestävästi ja kestäväen kehityksen hyväksi?

19. Koulutamme henkilöstöämme säännöllisesti kestäväen kehitykseen liittyvissä kysymyksissä.

20. Meillä on vakiintuneet työtavat, jotka auttavat meitä ylläpitämään ja siirtämään olemassa olevaa ja uutta osaamista.

Keskustelumuistiinpanot:



Olette nyt käyneet läpi moduulin
Kestävät organisaatiot ja yhteiskunnat.

Havaintojen ja keskustelujen perusteella olette todennäköisesti tunnistaneet museonne vahvuuksia ja kehittämiskohteita.

Voitte tallentaa tärkeimmät havainnot ja muistiinpanot tänne. Nämä muistiinpanot ovat ensimmäinen askel museonne vaikuttavuuden kehityspolulla.

Keskustelkaa ja pohtikaa:

Mitkä ovat museomme vahvuudet kestävässä organisaatioissa ja yhteiskunnissa ja miten näitä voisi vahvistaa entisestään?

Mitä museossamme olisi hyvä vielä kehittää kestävien organisaatioiden ja yhteiskuntien osalta?