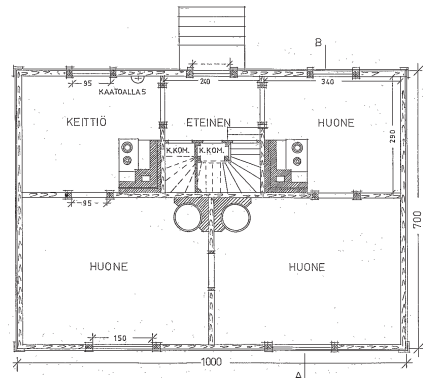
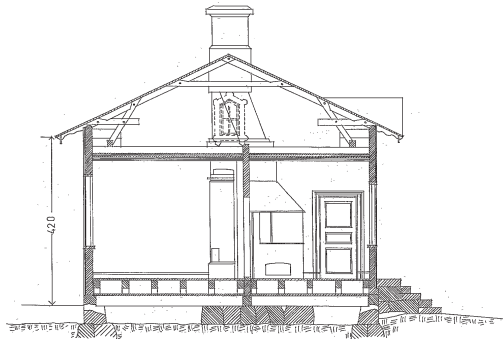
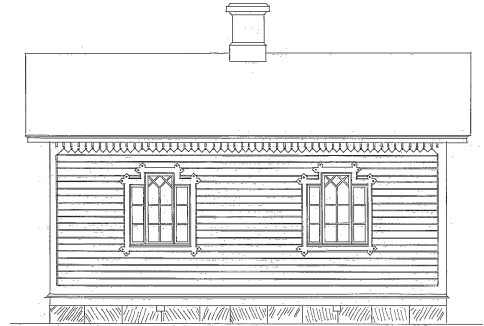
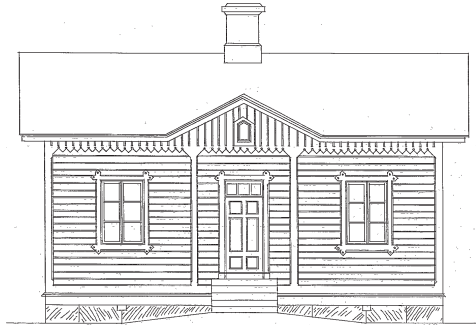


RAUTATIERAKENNUKSET

Rautatierakennusten korjausohjeet 4

Kaksoisvahtitupa



Pienempi kaksoisvahtitupa 1880-luvulta

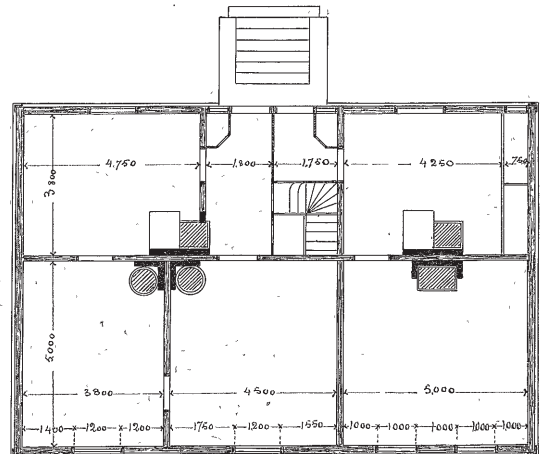
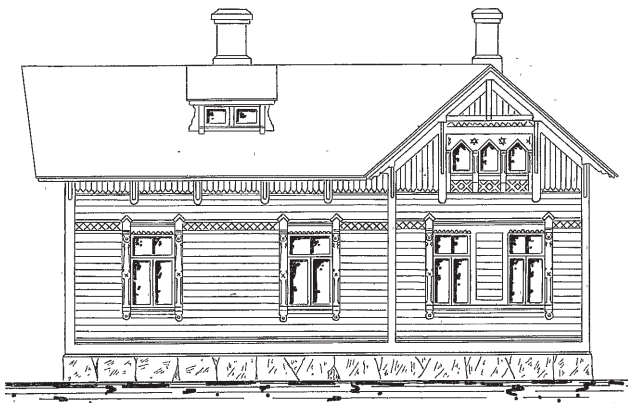
Rautateiden piirustusarkistosta on löytynyt parikymmentä erilaista, eri vuosina toteutettua kaksoisvahtituvan tyyppi-piirustusta.

Rakennuksen pohjamuoto on säilynyt miltei samanlaisena koko rautatierakentamisen vilkkaimpien vuosikymmenien, 1857-1930. Suurimmat muutokset on tehty julkisivuissa, joissa jäsentely ja yksityiskohdat ovat kulloisenkin rakentamistavan mukaisia.

Asema-alueille rakennettiin henkilökunnan käyttöön asuinrakennuksia, joiden määrää voitiin lisätä tarpeen mukaan. Yleisin asuinrakennustyyppiä oli kaksoisvahtitupa, joka rakennettiin miltei jokaiselle asemalle.

Pienemmässä kaksoisvahtituvassa oli kaksi samanlaista huoneen ja keittiön asuntoa, suuremmissa tyyppissä yksi huoneen ja keittiön asunto sekä yksi kahden huoneen ja keittiön asunto. Pienempi asunto oli tarkoitettu lähinnä palvelusväelle, suurempi taas kirjurille tai ratamestarille.

Vanhimmissa kaksoisvahtituvissa oli yhteinen leivinuuni, mutta myöhemmin asema-alueille alettiin rakentaa saunoja ja sitten myös erillisiä pesu- ja leivintupia. Lisäksi jokaisella asunnolla oli oma ulkorakennuksensa, johon kuului navetta, käymälä, halkovaja sekä aitta. Jokaista asuntoa varten oli myös erillinen tai rakennuksen alle sijoitettu, tiilestä rakennettu kellari.



Suurempi kaksoisvahtitupa vuodelta 1897

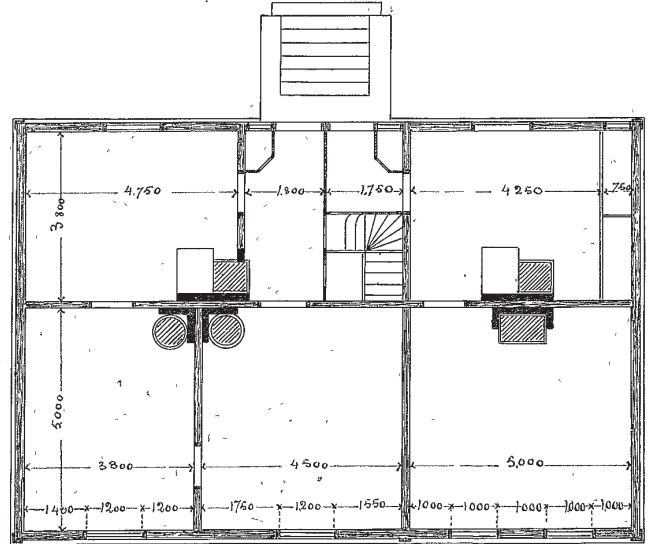
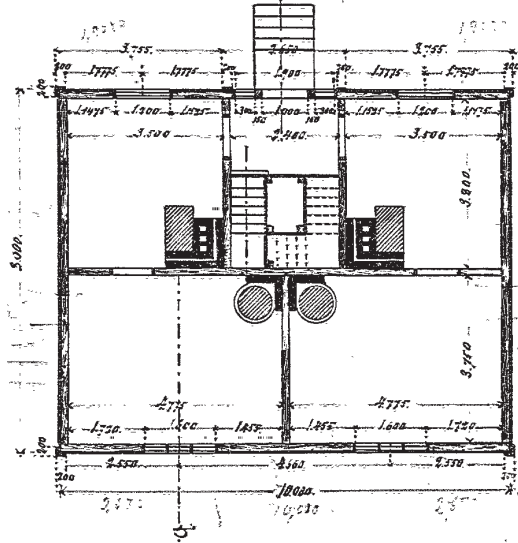
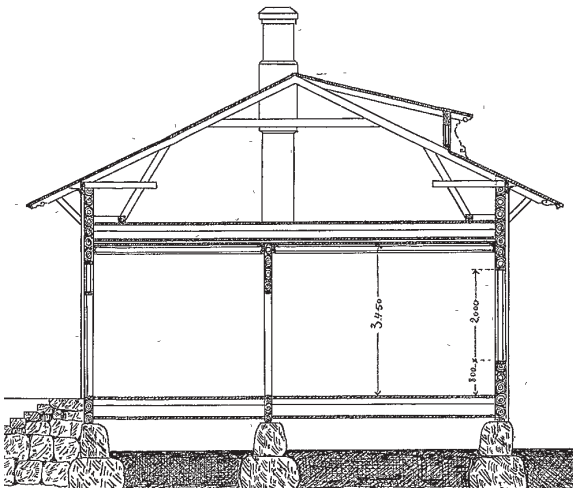
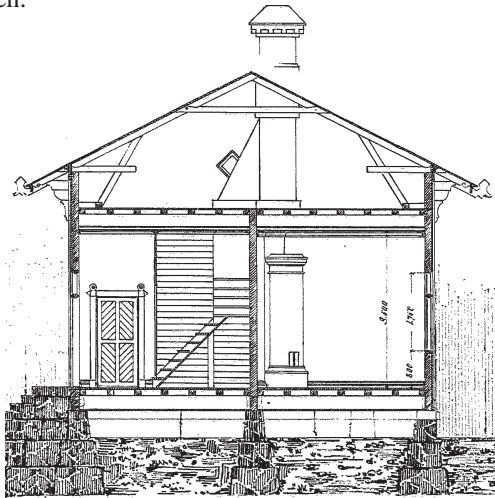
TILAJÄSENTELY

Pienemmän kaksoisvahtituvan yleisin runkosyvyys on noin 7 - 8 m ja pituus noin 10 m. Rakennuksessa on kaksi huoneen ja keittiön asuntoa. Pohja on symmetrinen eli asunnot ovat toistensa peilikuvia. Sisäänkäynti molempiin asuntoihin on yhteinen, kuisteja tai sisääntulokatoksia ei vanhimmissa tyypeissä esiinny.

Pohja on sydänmuurin ympärille kiertyvä, vanhimmissa tyypeissä oli asunnoilla jopa yhteinen leivinuuni. Keittiö, joka on pienempi huoneista, sijaitsee yleensä pihan ja sisääntulon puolella. 1900-luvun alussa kaksoisvahtitupien sisäänkäyntien yhteyteen rakennettiin katoksia ja kuisteja, jotka lopulta eriytyivät kahdeksi erilliseksi sisäänkäynniksi. Myöhemmissä vahtitupatyypeissä alettiin ullakkoa käyttää varastotilana.

Suuremman kaksoisvahtituvassa asunnot ovat keskenään eri kokoisia: yksi huoneen ja keittiön asunto ja yksi kahden huoneen ja keittiön asunto. Pohjamuoto ei ole siten täysin symmetrinen. Runkosyvyys on 9 m ja rakennuksen pituus n. 15 m. Sisäänkäyntien ja keittiöiden sijoitus oli kuitenkin sama kuin pienessä vahtitupatyypissä, samoin erillisten sisäänkäyntien kehittyminen. Suuremman kaksoisvahtituvan mitat ja pohja säilyivät miltei muuttumattomana koko rautatierakentamisen ajan.

Kaksoisvahtitupia rakennettiin myös ratojen varsille liittämällä yksinkertaisia vahtitupia peilikuvina tai peräkkäin yhteen.



Pienemmän ja suuremman kaksoisvahtituvan pohjat ja leikkaukset

MUUTOKSET

Asuinrakennuksissa kuten muissa rautatierakennuksissa on tapahtunut sadan vuoden kuluessa paljon muutoksia: asuntoja on yhdistetty, rakennuksia on laajennettu ja uusia rakennustyyppisiä on rakennettu lisää tarpeen mukaan. Useimmiten kuitenkin asuinrakennukset ovat säilyneet edelleenkin asuinkäytössä.

Tavoitteena on, että kaksoisvahtitupien käyttötarkoitus ja tilajäsentely säilyisivät ennallaan. Vanhaa huonejakoa tulisi kunnioittaa. Muutokset tulisi keskittää mahdollisimman harvoihin tiloihin, jotta suurin osa rakennuksesta säilyisi mahdollisimman alkuperäisenä. Kosteat tilat tulisi keskittää yhteen paikkaan rakennusrungon keskelle. LVIS-asennuksille tulisi varata selvät reitit. Lisätilaa tulisi ensisijaisesti etsiä rakennuksen ulkopuolelta, esimerkiksi ulkorakennuksista. Ullakon käyttöönottoa on tarkoin harkittava. Asuntojen yhdistäminen kahdesta pienasunnosta yhdeksi perheasunnoksi on tilajakoa muuttamatta mahdollista.

SISUSTUKSET

Rautateiden asuinrakennukset olivat erilaisia riippuen siitä, mihin virkahierarkiaan asukkaat kuuluivat. Vaihtelua oli asuntojen koossa ja yksityiskohdissa ja siinä, sijoitettiinko asunto asemarakennuksen yhteyteen vai omaksi erilliseksi rakennukseen. Muuten rautatieasunnot eivät poikenneet paljokaan muusta samanaikaisesta asuntorakentamisesta maassamme. Asuinrakennusten kuten muidenkin rautatierakennusten tilajärjestelyissä ja sisustuksissa pyrittiin ennen kaikkea käytännöllisyyteen.

Vanhimmissa asuinrakennuksissa hirsiseinä oli valmis seinäpinta, raot tiivistettiin savilaastilla ja koko seinä maalattiin liimamaalilla. Liimamaali valmistettiin lisäämällä vettä ja liidun seokseen liimaa ja sävyttämällä seos puna- tai keltamullalla, kimröökillä tai mineraalisiinisellä. Seinän alaosa maalattiin usein tummalla maalilla tai roiskemaalauksella ja yläosa oli vaalea. Välissä oli boordi. Myöhemmin tämä ensimmäinen seinäpinnoite peitettiin tikkurappauksella ja maalattiin tai tapetoitiin. Jo 1870-luvulta alkaen pinkopahvit yleistyivät asuinrakennusten seinissä ja katoissa.

Ovet olivat pienemmissä asunnoissa lautaovia tai lauta-kehysovia, suuremmissa taas peiliovia. Tämän vuosisadan alkupuolella jugendvaikutteet alkoivat näkyä asuinrakennusten kehyslaudoituksissa. Ovet oli maalattu yleensä öljymaalilla.

Uunit olivat paitsi tärkeä lämmönlähde, myös merkittävä sisustuselementti. Asuntojen uunit olivat peltikuorisia pysty-uuneja tai kaakeliuuneja kuten asemarakennuksissakin. Kaakeliuunien väri vaihteli valkoisesta ruskeaan tai vihreään.

MV:n korjauskortti 14, Tulisijat.

PINTAMATERIAALIT

Lattiat:

- maalatut lautalattiat
- lattiakuviointit
- linoleumit

Seinät:

- pinkopahvi
- ei puolipaneelia
- tummasävyinen, kuviollinen tapetti, liimamaali, roiskekuvio

Katot:

- pinkopahvi ja helmiponttilaudoitus
- tumma kuultoväri
- valkoinen liimamaali

Museoviraston korjauskortti Lämmöneristyksen parantaminen, KK 2

Museoviraston korjauskortti Pinkopahvi, KK 18

KORJAUSVIHJEITÄ

— alkuperäiset pinnat tulisi säilyttää mahdollisimman koskemattomina rakennuksen luonteen ja interiöörin säilyttämiseksi

— vanhat sisäovet kunnostetaan. Helojen toimivuus tarkastetaan ja vialliset korjataan, pintahelat puhdistetaan maalista. Helojen liikkuvat nivelet rasvataan. Tarvittavat uudet ovet voidaan teettää vanhojen ovien mukaisiksi noudattaen vanhan oven jakoa ja rakennetta
MV:n KK 9, Ovien korjaus

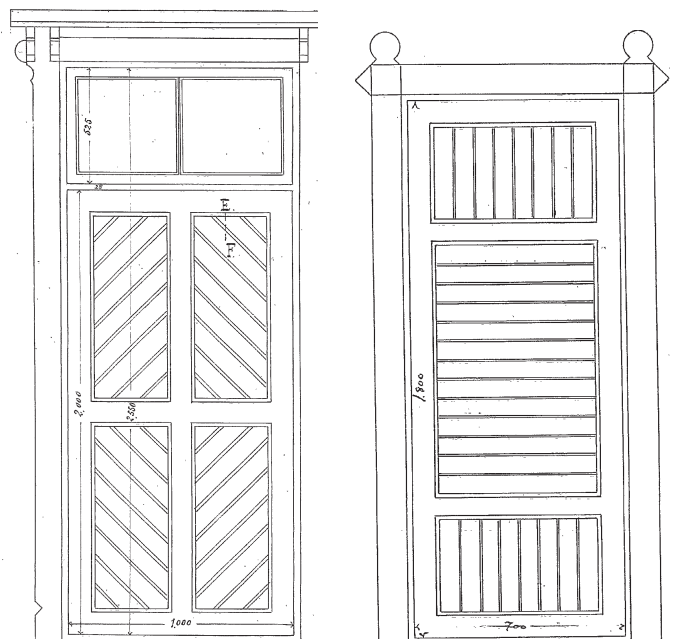
— vanhoihin rakennuksiin sopivia uuneja voi ostaa purkutaloista. Purettava uuni valokuvataan, uunin osat numeroidaan, puretaan ja kootaan uudelleen piirustuksen tai valokuvan mukaiseksi.

— kaakeliuunin rikkoutuneita tai puuttuvia kaakeleita voidaan korjata kipsimassalla: kaakeli valetaan, pinta käsitellään vernissalla, maalataan öljyvärillä muuta pintaa vastaavaksi ja lakataan.
MV:n KK 14, Tulisijat

— peltikuoriuunin voittunut maalipinta poistetaan, samoin ruoste, pinta maalataan öljymaalilla.

Uunit, MV KK 14

— kiinteitä kalusteita entisajan asunnoissa oli vähän. Komerot, jotka käsiteltiin yleensä muuta seinäpintaa vastaavasti, yleistyivät vasta tämän vuosisadan puolella, kiinteät kaapistot keittiöissä vasta 1950-luvulla



Kaksoisvahtituvan detaljpiirustuksia

YLEISTÄ

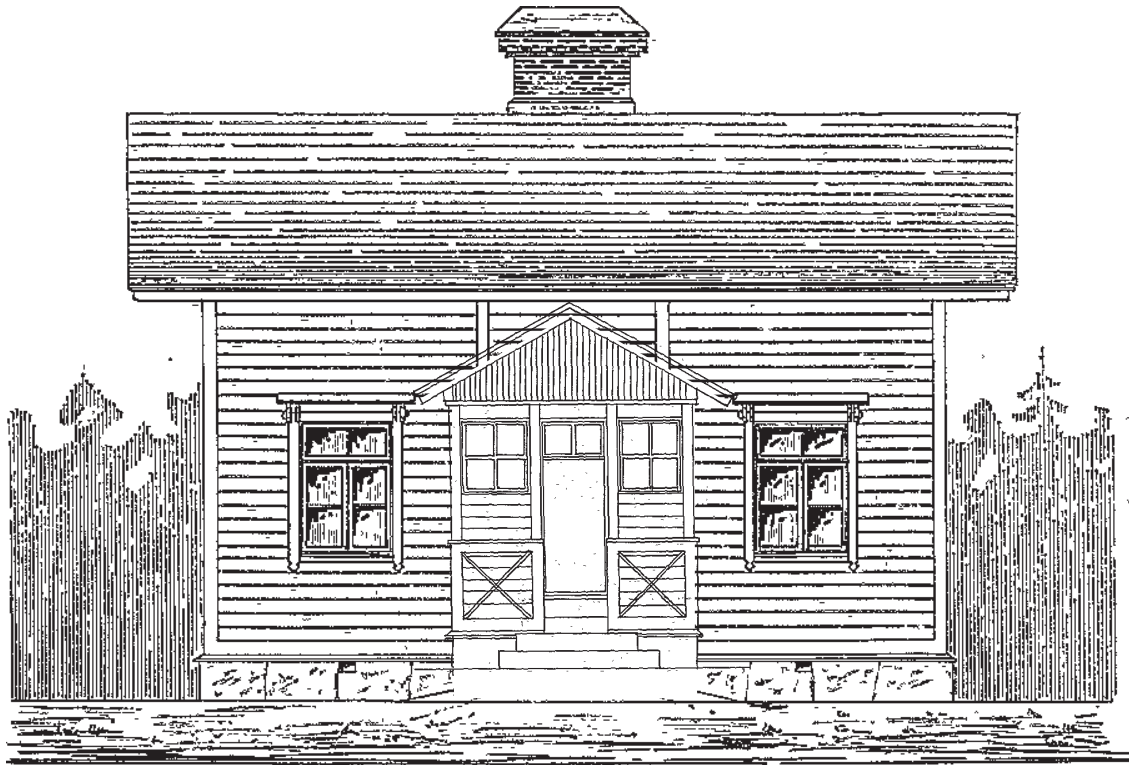
Vaikka kaksoisvahtitupien käyttötarkoitus on säilynyt koko ajan alkuperäisenä, on vuosikymmenien kuluessa asumisessa tapahtunut suuriakin muutoksia. Erityisesti vanhoista rakennuksista puuttuvat saniteettitilat ja nykykäytännön mukaiset eteis- ja säilytystilat. Näiden rakentaminen myös aiheuttaa suurimmat ongelmat rakennusten alkuperäisilmeen säilymiselle. Jos ko. tiloja kaksoisvahtituvissa tarvitaan, ne lisäävät täydennysrakentamisen tarvetta.

Usein kaksoisvahtitupiin halutaan rakentaa ainakin katos tai kuisti. Kuisti voi olla avokuisti tai lämmin tila, jonne voidaan sijoittaa esimerkiksi säilytystiloja tai vaikka pieni WC. Kuisteja rakennettaessa on huomioitava, että täydennysrakentamisen tulee sopia suhteiltaan vanhaan rakennukseen

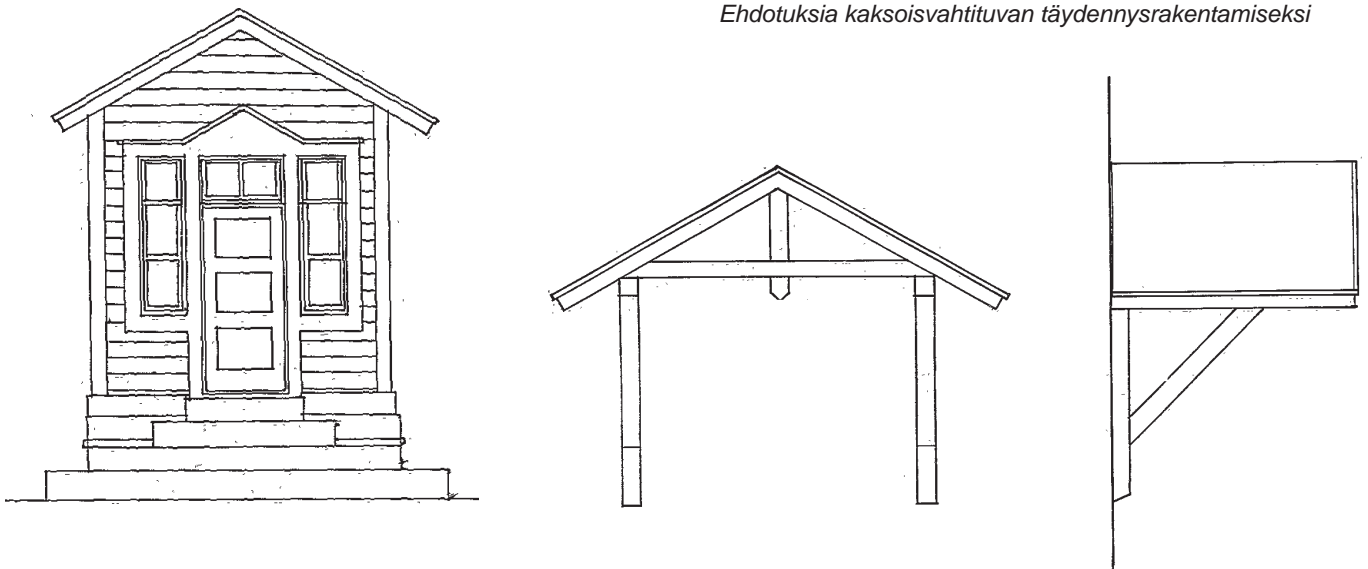
eli lisärakennus ei saa olla liian suuri. Muotokielen ei tarvitse orjallisesti noudattaa vanhaa, vaan sopeutua olemassa olevaan rakennukseen. Vanhan rakennuksen eri aikoina kokemat muutokset saavat ja niiden tuleekin näkyä täydennysrakentamisen yksityiskohdissa.

Sisäänkäyntejä suojaamaan voidaan kaksoisvahtitupiin rakentaa myös katoksia. Niiden tulisi olla keveitä ja pieniä ja sopeutua ulkoasultaan vanhaan rakennukseen. Täydennysrakentamista suunniteltaessa tulisi erityisesti kiinnittää huomiota materiaaleihin eli käyttää valikoitua puutavaraa, joka on höylätty vanhan rakennuksen pintojen kanssa yhtäläiseksi.

Museoviraston korjauskortti Ulkolaudoituksen korjaus, KK 3
Museoviraston korjauskortti Kuistin korjaus, KK 10



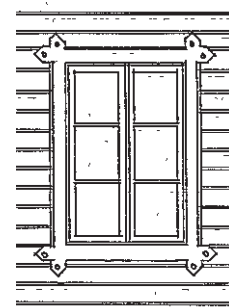
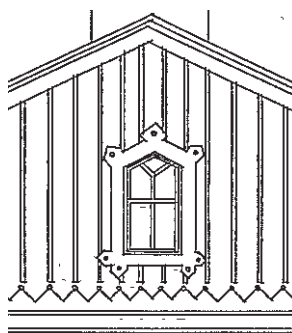
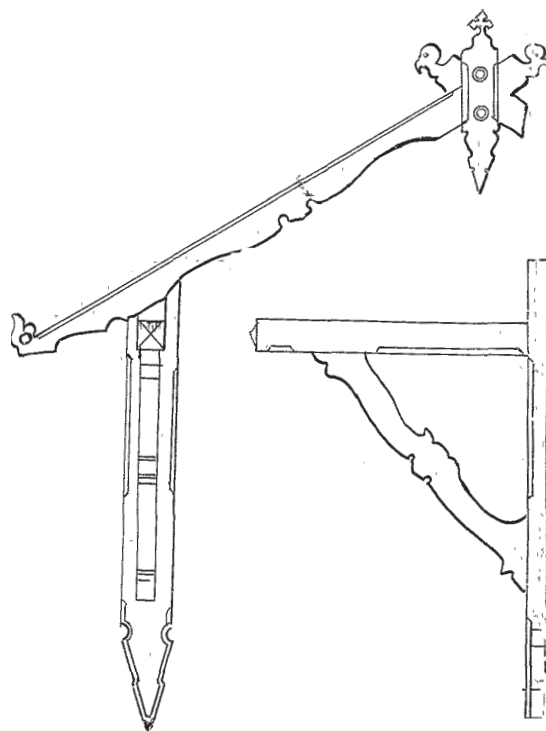
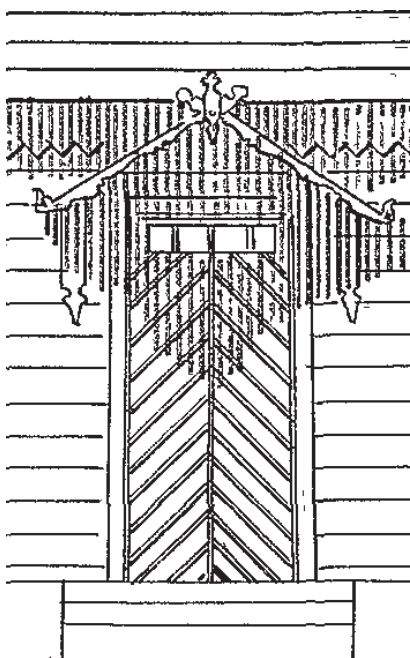
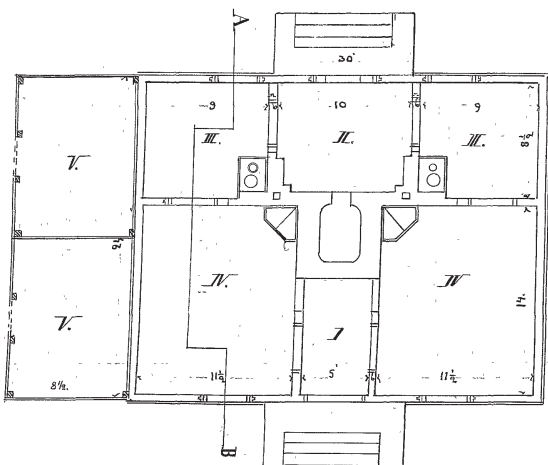
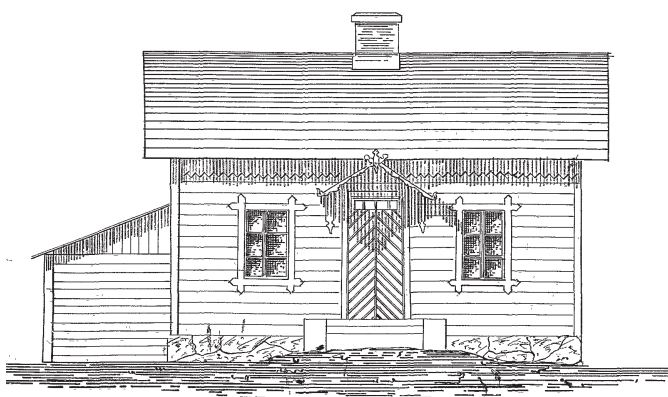
Ehdotuksia kaksoisvahtituvan täydennysrakentamiseksi



PIENEMPI TYYPPI

TYYPPI 1 1860-70 -luku

1. JÄSENTELY symmetriset julkisivut, radan puolen ja pihan puolen julkisivut samanlaiset
2. KATTO harjakatto, kolmiorimahuopa, myöhemmin myös konesaumattu pelti
3. SEINÄT leveä vaakapaneeli (vähintään 25x150 mm), yläosa pystypaneelia, lautojen päät nirkkokuvioiset
4. DETALJIT sisäänkäyntikatokset, joissa harjakoristeet ja koristeelliset konsolit, 6-ruutuiset ikkunat, ristinurkkaiset ikkunalistat



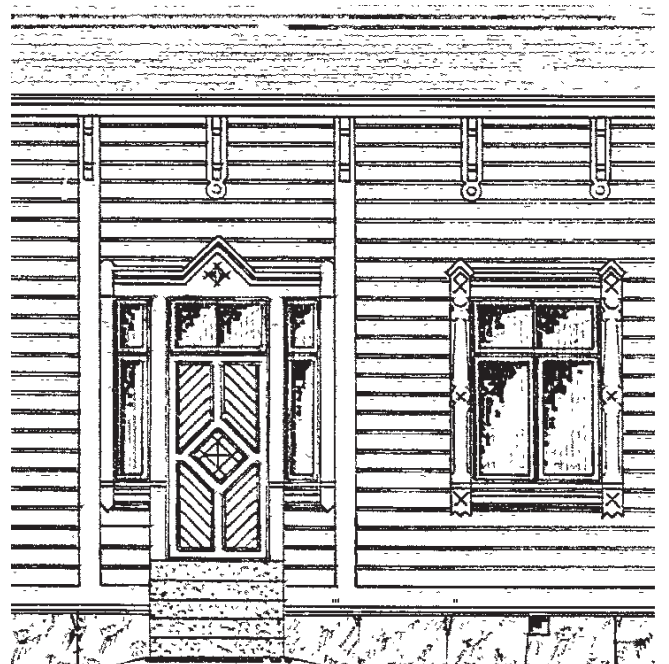
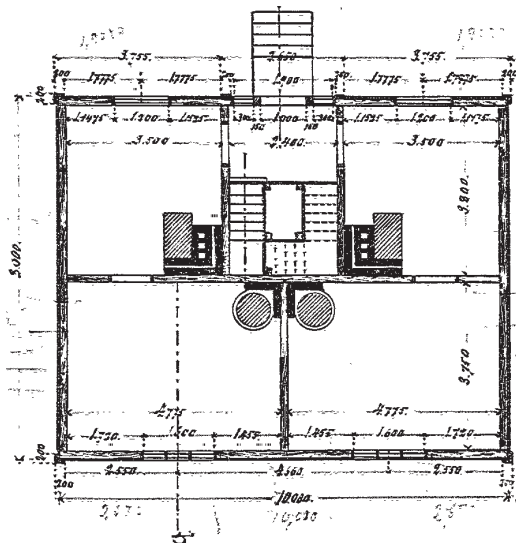
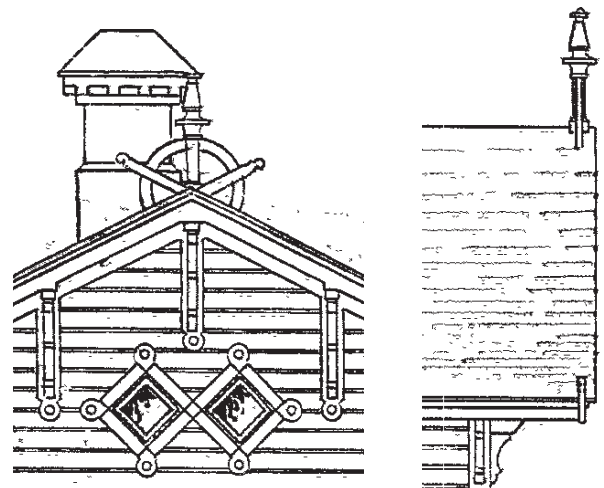
PIENEMPI TYYPPI

TYYPPI 2

1880-1900 -luku

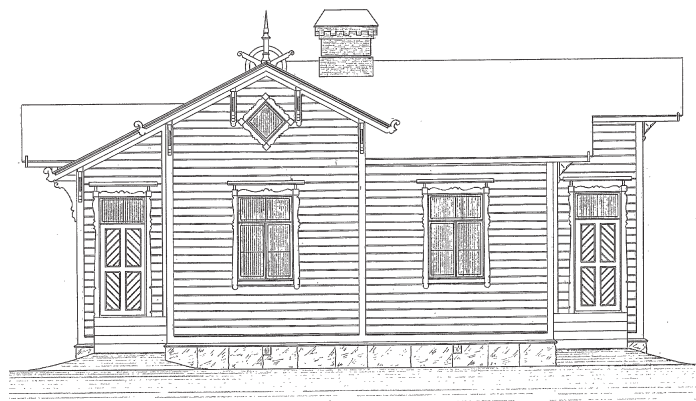


1. JÄSENTELY symmetrinen, julkisivut eriytyvät: pääjulkisivu radan puolella, sisäänkäynti pihan puolelta
2. KATTO harjakatto, kolmiorimahuopa, myöhemmin myös konesaumattu pelti
3. SEINÄT vaakapaneeli, leveä alalista ja sokkelilista
4. DETALJIT erilaisin puuleikkauksin koristellut ikkunoiden ja ovien vuorilistat, vinoneliöikkuna tai -ikkunaryhmä päädyssä, koristeelliset konsolit, vanhimmissa tyypissä kattoratsastaja, 6-ruutuiset T-ikkunat tai T-ikkunat

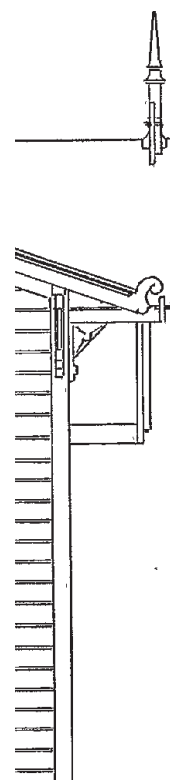
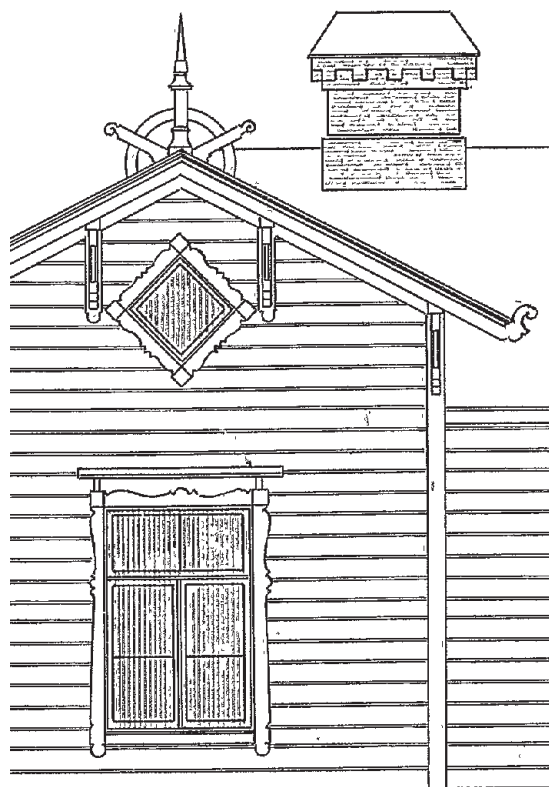
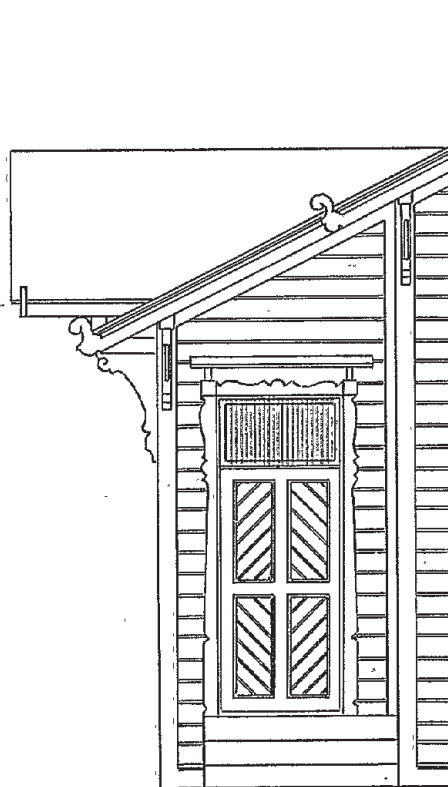
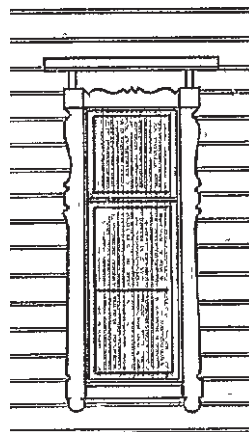
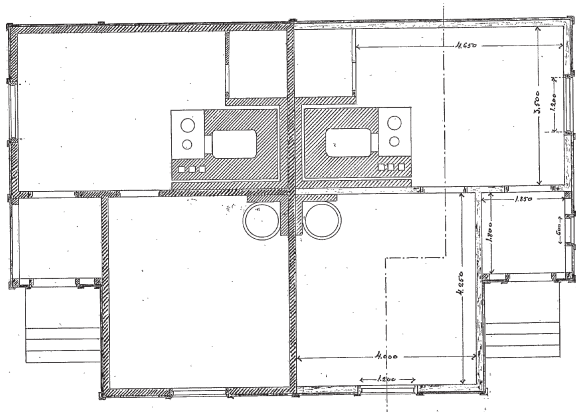


PIENEMPI TYYPPI

TYYPPI 3 v.1901

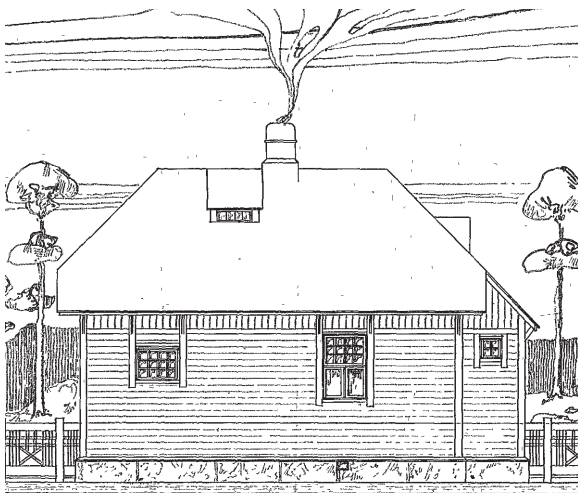
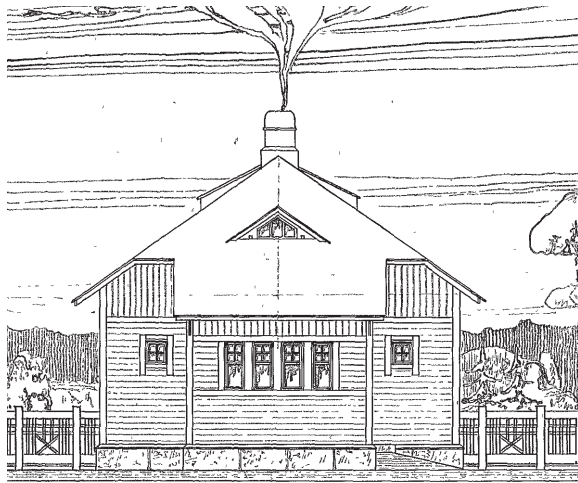


1. JÄSENTELY pohjamuoto: kaksi vahtitupaa yhdistetty peilikuvina, julkisivu epäsymmetrinen, päätyaiheiden käyttö jäsentelyssä
2. KATTO harjakatto, kolmiorimahuopa, myöhemmin myös konesaumattu pelti
3. SEINÄT vaakapaneeli, alalista ja sokkelilista
4. DETALJIT 6-ruutuiset T-ikkunat, puuleikkauksin koristellut ovien ja ikkunoiden vuorilistat, vinoneliöpäätyikkuna, koristeelliset konsolit, kattoratsastajat

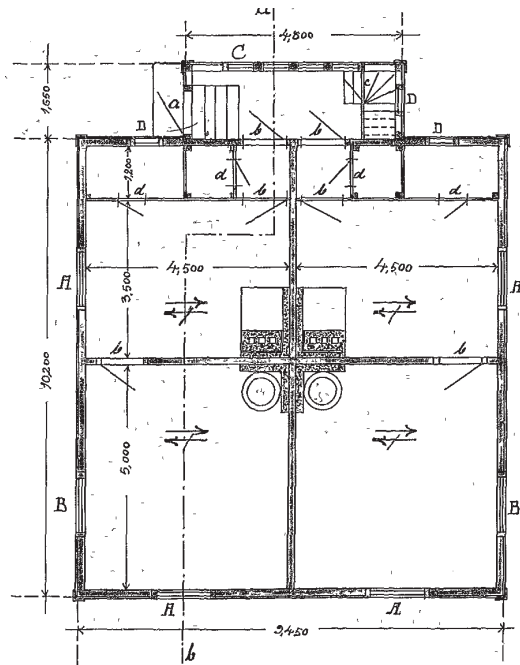


PIENEMPI TYYPPI

TYYPPI 4 v. 1907



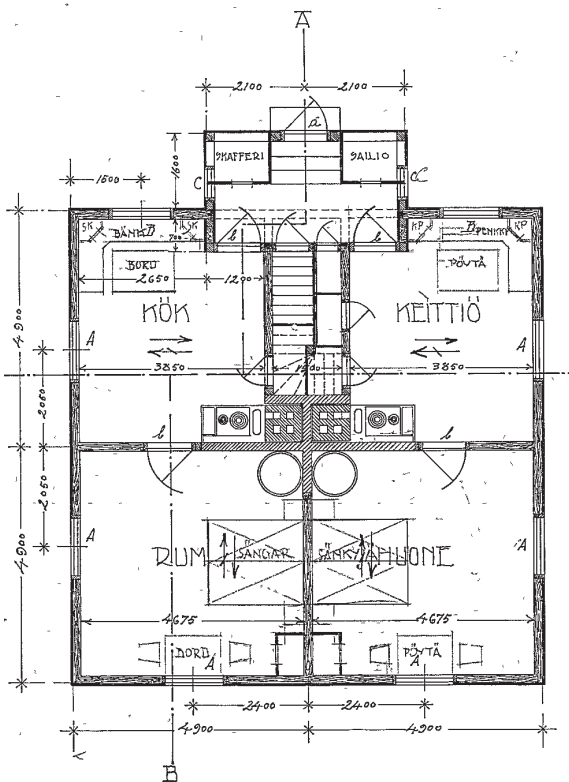
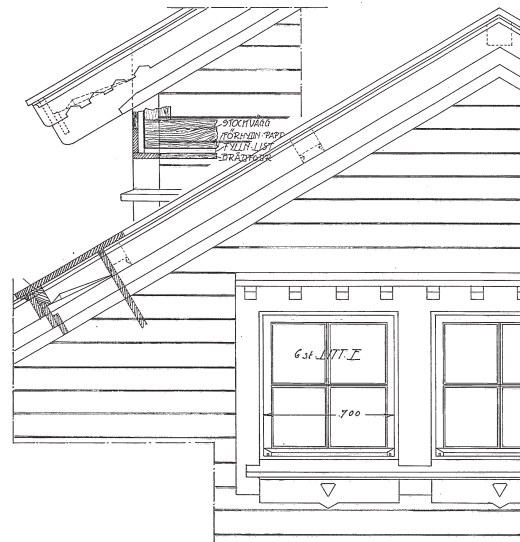
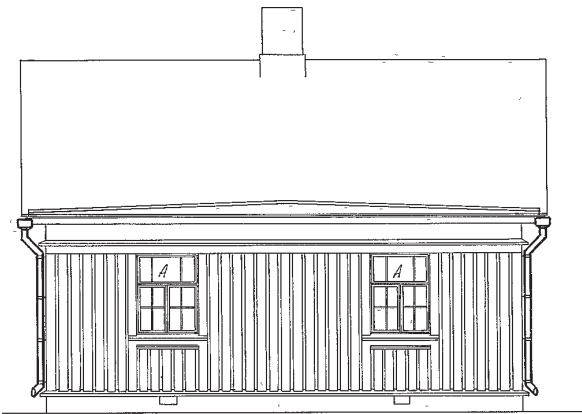
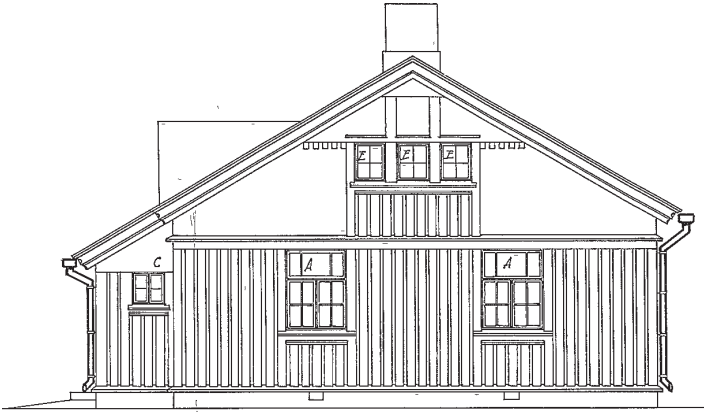
- 1. JÄSENTELY syvärunkoinen, neliömäinen pohjamuoto, osin symmetrinen
- 2. KATTO aumakatto, tiilikate
- 3. SEINÄT vaakapaneeli ikkunoiden alareunaan saakka, yläosa pystypaneelia, sokkelilista
- 4. DETALJIT julkisivun jaottelu listoin, kansallisromanttisia piirteitä, pieniruutuiset ikkunat, kattoikkunat
- 5. MUUTA detaljikuvat olemassa



PIENEMPI TYYPPI

TYYPPI 5 v. 1910

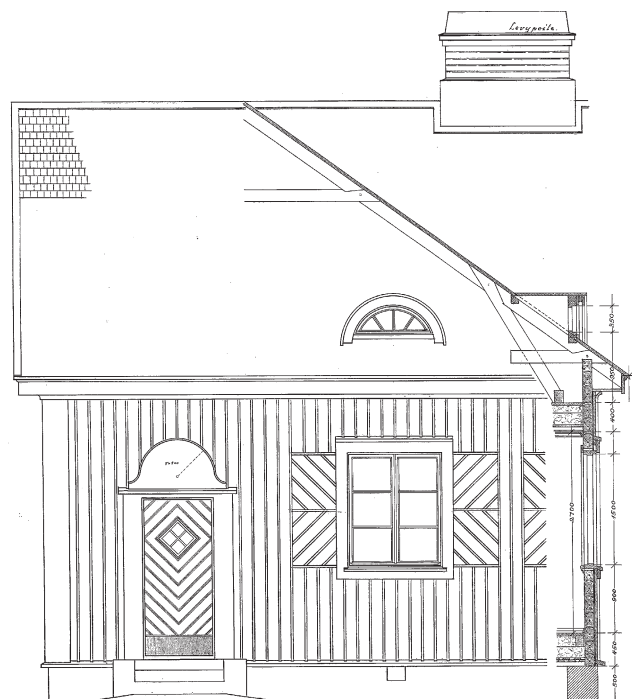
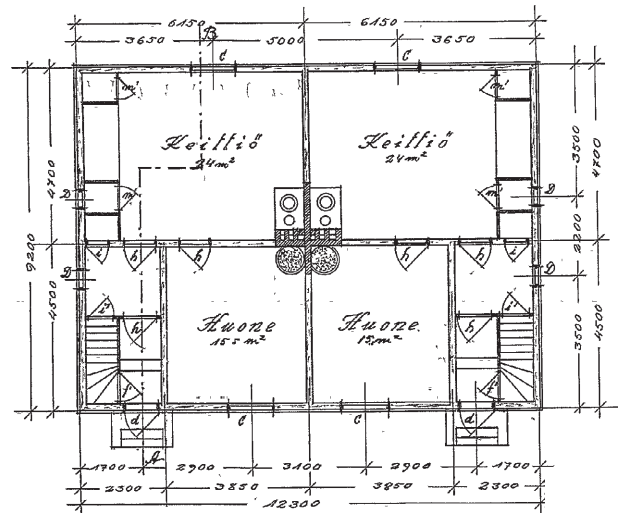
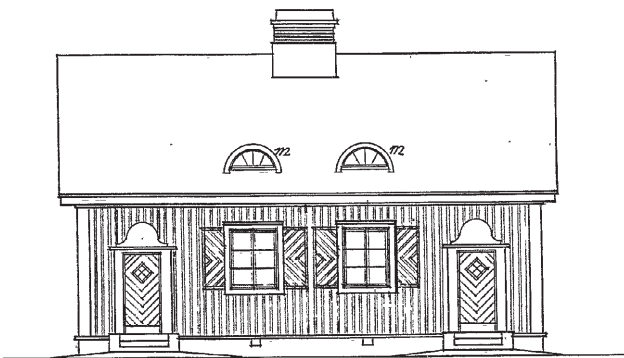
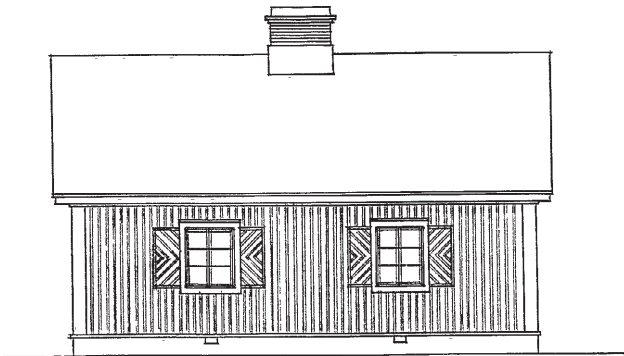
1. JÄSENTELY symmetrinen syvärunkoinen pohjamuoto
2. KATTO harjakatto, konesaumattu pelti, jalkakourut
3. SEINÄT saumarimalaudoituis ikkunoiden yläreunaan saakka, vaakalista, seinien yläosa vaakapaneelia
4. DETALJIT päädyissä hillityt koristeaiheet, pieniruutuiset T-ikkunat, kolmiomaiset kattoikkunat, ullakon päätyikkuna kolmi-ikkunaryhmä kansallisromanttisin koristein
5. MUUTA detalj kuvat olemassa



PIENEMPI TYYPPI

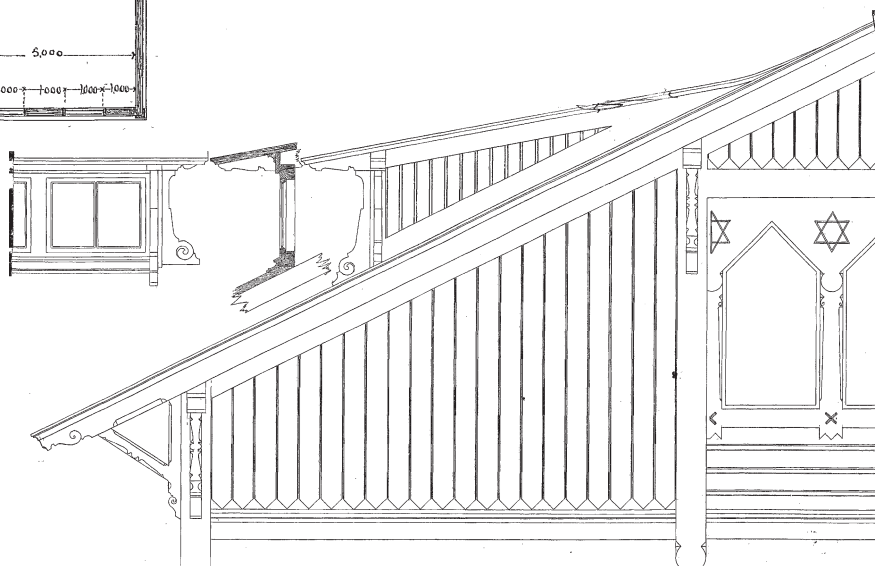
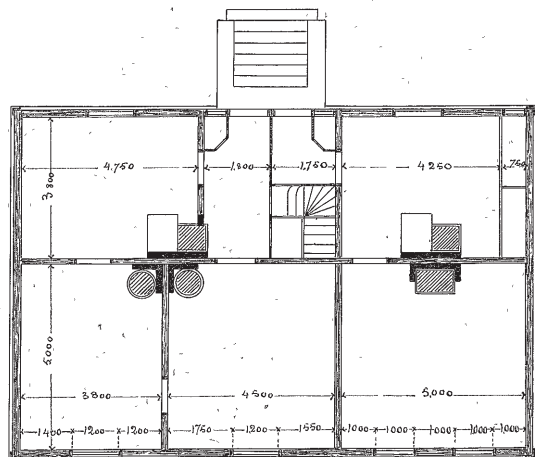
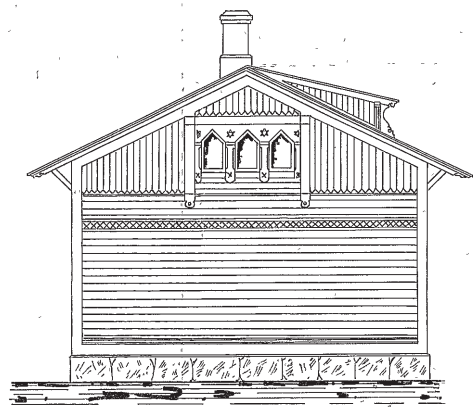
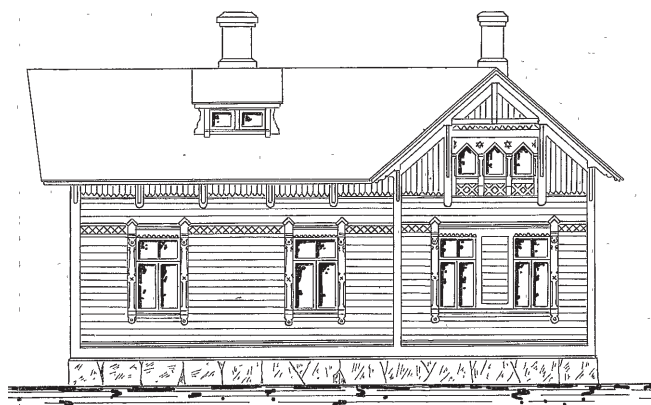
TYYPPI 6 v. 1920

1. JÄSENTELY pohjamuoto uusi, symmetrinen julkisivu
2. KATTO harjakatto, alunperin pärekatto, myöhemmin huopa tai konesaumattu pelti
3. SEINÄT pysty saumarimalaudoitus, sokkelilista
4. DETALJIT 6-ruutuiset ikkunat, klassisoivat koristeaiheet, puolipyöreät kattoikkunat, ikkunaluukut, muotoillut ovien kehyslaudat
5. MUUTA detaljikuvat olemassa

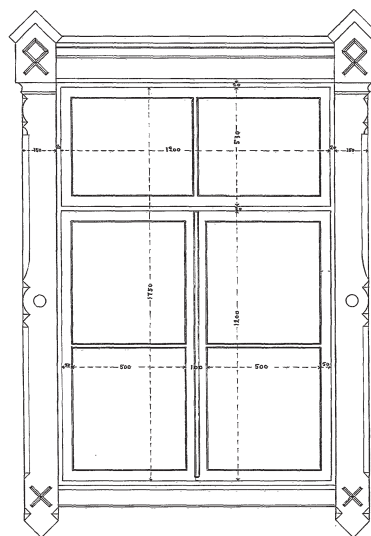


SUUREMPI TYYPPI

TYYPPI 1 v. 1895



1. JÄSENTELY pohjamuoto miltei symmetrinen, epäsymmetrinen julkisivu, poikkipääty rakennuksen toisessa päässä
2. KATTO harjakatto, korkea harjakattoinen poikkipääty, kolmiorimahuopa
3. SEINÄT vaakapaneeli, yläosa pystypaneelia, lautojen päät nirkotut, puuleikkauslista ikkunoiden yläreunassa, alalista ja sokkelilista
4. DETALJIT runsaat koristeaiheet, päädyssä kolmi-ikkunaryhmä, 6-ruutuiset T-ikkunat, koristeelliset konsolit, puuleikkauksin koristellut vuorilaudat
5. MUUTA detaljikuvat olemassa

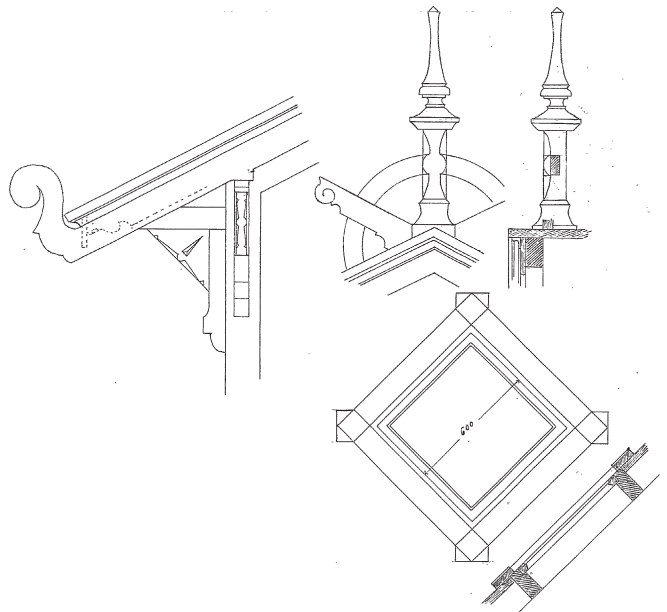
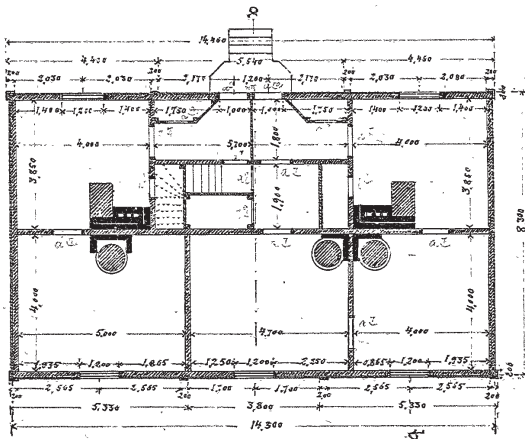
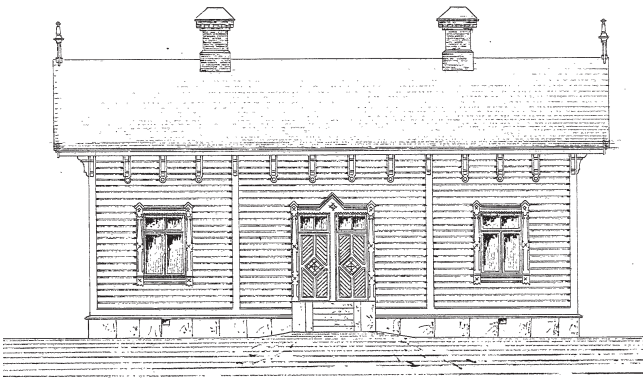


SUUREMPI TYYPPI

TYYPPI 2

1890- luku

1. JÄSENTELY pohja osittain ja julkisivu täysin symmetrinen, suorakaiteen muotoinen
2. KATTO harjakatto, kolmiorimahuopa
3. SEINÄT vaakapaneeli (vähintään 25x150 mm), leveä alalista ja sokkelilista, 6-ruutuiset T-ikkunat
4. DETALJIT puuleikkauksin koristellut ovien ja ikkunoiden vuorilistat, koristeelliset konsolit, kattoratsastajat, vinoneliö-ikkuna tai -ikkunaryhmä pädyssä
5. MUUTA vrt. pienemmän tyyppin detaljikuvat

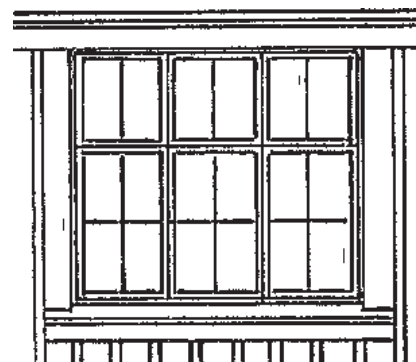
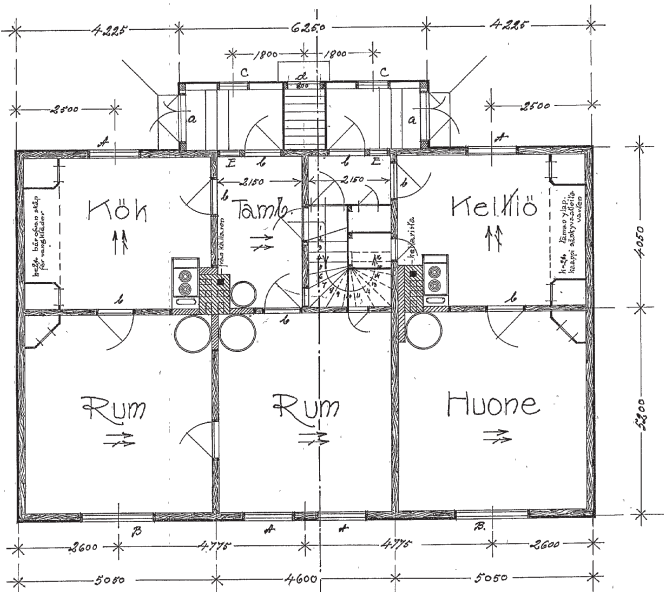
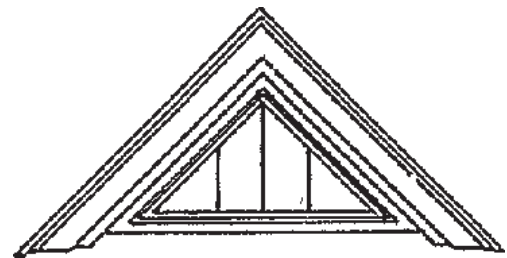
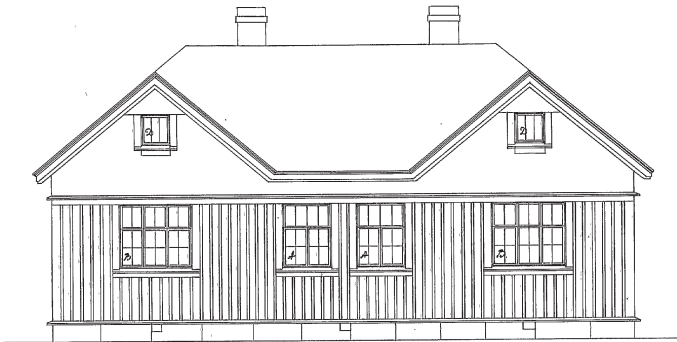


SUUREMPI TYYPPI

TYYPPI 4

v. 1910

1. JÄSENTELY pohja ja julkisivu symmetriset, radan puoleisessa julkisivussa leveät poikkipäädyt rakennuksen päissä
2. KATTO aumakatto, poikkipäädyt harjakattoiset
3. SEINÄT alaosa pystylomalautaa ikkunoiden yläreunaan saakka, leveä vaakalista ikkunoiden yläreunassa, yläosa pysty-paneelia
4. DETALJIT päädyissä hillityt puuleikkauksin toteutetut koristeaiheet, pieniruutuiset T-ikkunat, kolmiomainen kattoikkuna
5. MUUTA detaljikuvat, vrt. pienempi tyyppi 5



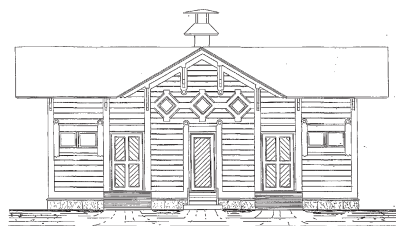
ULKORAKENNUKSET

Kaikkiin rautateiden asuinrakennuksiin tehtiin ulkorakennukset, joihin tuli kuulua navetta, käymälä, halkovaja ja ruoka-aitta. Talousrakennuksia oli 1-2 riippuen tarpeesta ja siitä, mitä tiloja ulkorakennukseen oli sisällytetty. Lisäksi asema-alueen talouksilla oli yhteinen sauna- ja leivintuparakennus. Ruoka-aitan korvasi vähitellen muissa paitsi yksinkertaisissa vahtituvissa tilava ullakko ja kellari. Ulkorakennuksia on ollut rautatierakentamisen aikana monta eri tyyppiä. Yksinkertaisin tyyppi on kahden halkovajan muodostama rakennus. On myös ruokavaraston ja navetan yhdistelmiä sekä navetan ja käymälän sisältävä tyyppi. Isoin kahdelle perheelle tarkoitettu ulkorakennuksesta on yli 24 m pitkä rakennus, joka sisältää kaikki edellä mainitut tilat kahden perheen tarpeisiin.

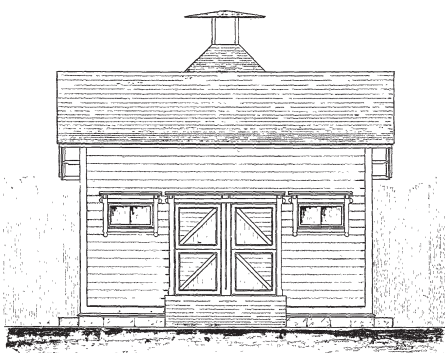
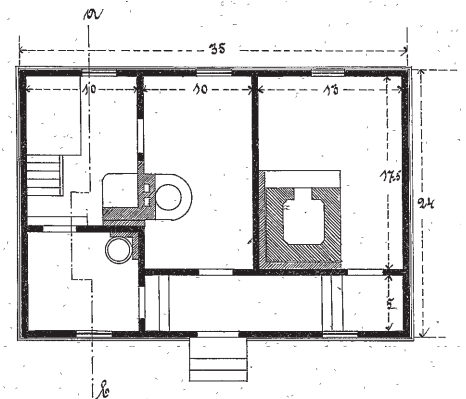
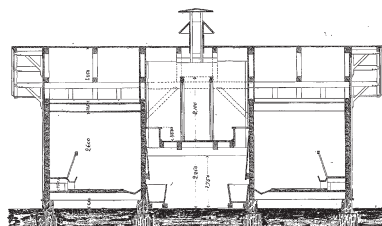
Näiden rakennustyyppien valinta kulloisellekin rakennuspaikalle tapahtui luultavasti tapauskohtaisesti. Ulkorakennusten määrää lisättiin myös tarpeiden muuttuessa, joten useinkin rautatieympäristö muodostuu eri ikäisistä ja muotoisista rakennuksista.



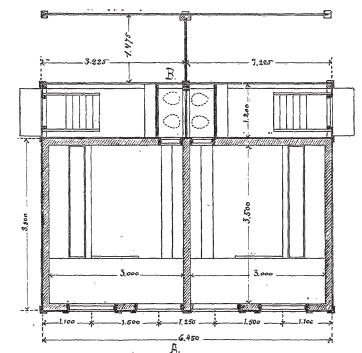
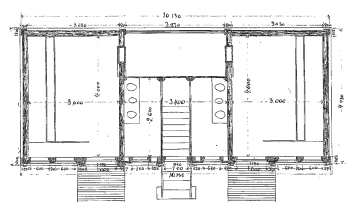
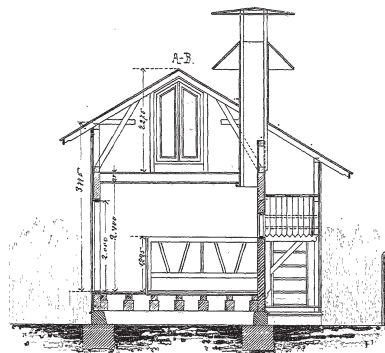
Sauna- ja leivintupa v:ltä 1889



Kaksoisvahtituvan ulkorakennus v:ltä 1896.
Rakennuksessa karjasuojat, lantalat ja käymälät kahdelle perheelle.



Kaksoisvahtituvan ulkorakennus v:ltä 1900.
Karjasuojat ja käymälät kahdelle perheelle.



KUNTO

Ulkorakennusten nykytilanne on ratojen varsilla varsin huolestuttava. Liikenteen lakattua on asuinrakennuksia jäänyt tyhjilleen ja niitä on purettu asemien läheisyydestä, jolloin myös ulkorakennukset ovat jääneet tarpeettomiksi. Usein ulkorakennukset ovat huonossa kunnossa, koska edes välttämättömiä huoltotöitä kuten katon korjauksia ja maalaustöitä ei niissä ole tehty. Tästä huolimatta suurin osa ulkorakennuksista on vieläkin korjattavissa, palautettavissa entiseen käyttöönsä tai muutettavissa uuteen sopivaan käyttötarkoitukseen.

Katso MV:n korjauskortit ulkolaudoituksen, katon, ikkunoiden ja ovien korjauksesta sekä maalauksesta.

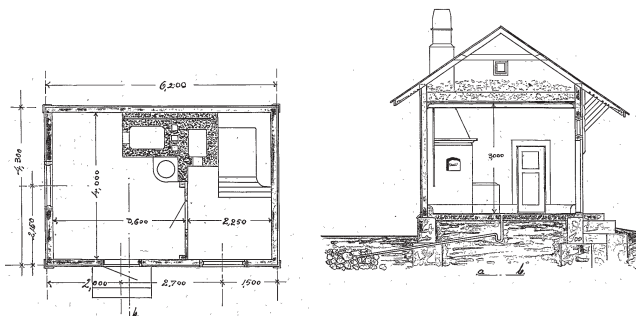
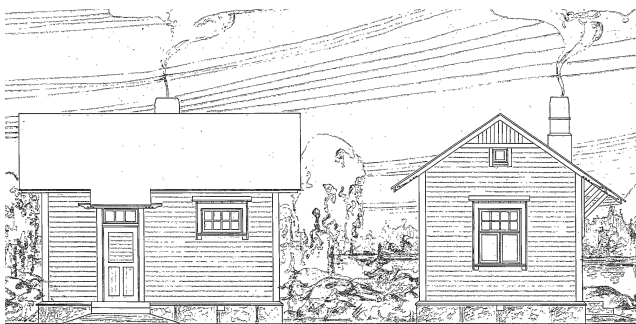
MUUTOKSET ULKORAKENNUKSISSA

Ulkorakennuksiin voidaan sijoittaa sellaisia toimintoja, jotka aiheuttaisivat kohtuutonta haittaa päärakennuksessa. Tällaisia ovat esimerkiksi saunat pesuhuoneineen, pyykkitilat ja apukeittiöt eli useimmiten kosteat tilat sekä verstastilat ja työhuoneet. Lisäksi ulkorakennuksiin voidaan sijoittaa vähemmän vaativia tiloja kuten askarteluhuoneita ja kesähuoneita. Varsinaiseksi asuinrakennukseksi ei ulkorakennuksia tai saunoja tulisi kuitenkaan muuttaa.

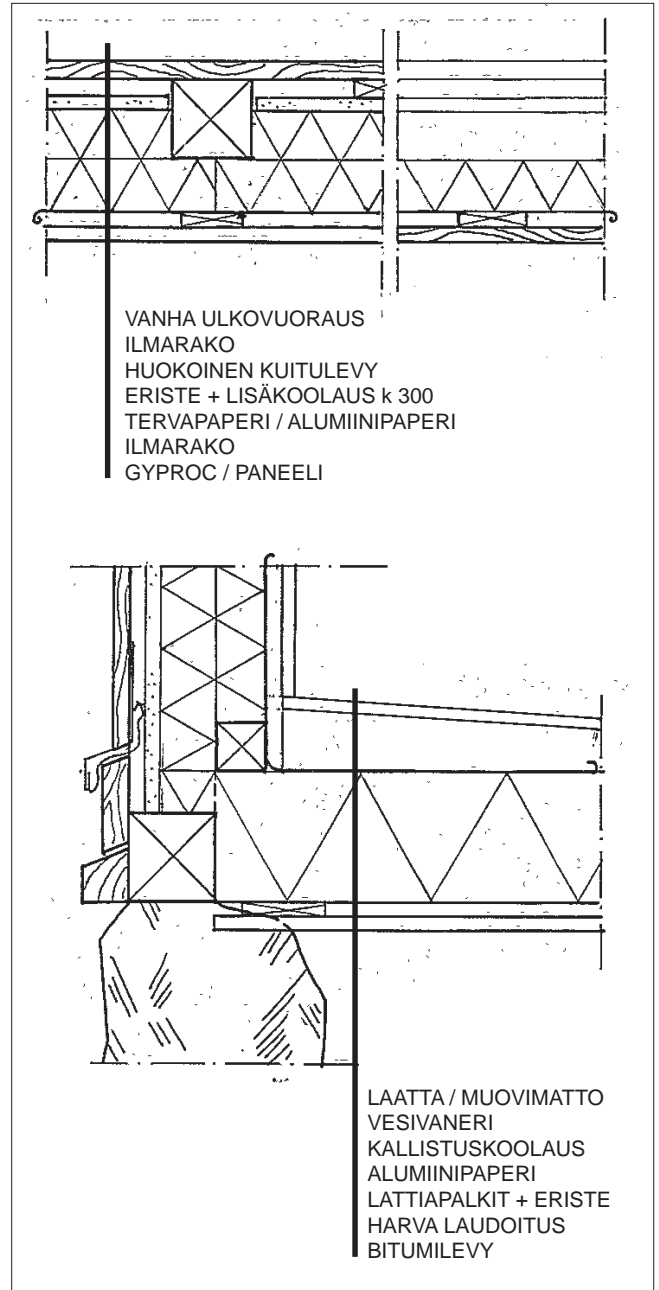
Joka tapauksessa ulkorakennusten ja saunojen ulkoasu on korjauksissa kunnioitettava eikä suuria muutoksia julkisivuihin pidä tehdä. Rakennusten välisen hierarkian tulisi säilyä entisen kaltaisena.

Korjausten ongelmana on se, että ulkorakennuksissa esiintyy usein erilaisia rakennetyyppejä hirsirakenteista rankarakenteisiin. Harvalaudoitettu seinä on ulkorakennuksissa yleinen. Uusia toimintoja sijoitettaessa voidaan osa seinistä joutua rakentamaan lähes uudelleen. Uuden seinän mallia voidaan ottaa rakennuksen muista osista. Kosteiden tilojen rakenteet tehdään mieluiten vanhasta rakenteesta erilliseksi ja huolehditaan riittävästä tuuletuksesta. Rakenteissa noudatetaan samaa, mitä on sanottu Museoviraston kosteiden tilojen rakentamista koskevassa kortissa (*KK II*) sekä rautatierakentamista koskevan ohjeen yleisosassa.

Saunat tulisi säilyttää sauna- ja pesutiloina. Ne ovat tilavia ja huonekorkeus on suuri. Korjaustöissä lattian halkeamat paikataan, lattia vesieristetään ja maalataan tai laatoitetaan. Erityistä huomiota kiinnitetään lattian ja seinän rajapinnan eristykseen. Seinien eristyksen kunto tarkistetaan ja paneelit uusitaan. Vanha kertalämmitteinen kiuas voidaan vaihtaa uuteen.



Kaksoisvahtituvan sauna v:lta 1907



Märkätilojen rakenneleikkaus kylmässä ulkorakennuksessa. Esimerkkipiirustus.

VEDENERISTYS

Kosteiden tilojen rakenteita käsiteltäessä on muistettava eristää

- lattia kokonaan
- seinillä 2 m:n etäisyydellä vesipisteestä
- muualla seinissä: 150 mm seinälle

Vesieristeenä tulisi käyttää vedeneristysnormien ja ko. materiaalien tyyppihyväksytyjä tuotteita.

Rakenteiden vedeneristyksestä on ohjeet RIL 107-1989, Rakennuksen veden- ja kosteudeneristysohjeet.

Museoviraston korjauskortti Kosteiden tilojen rakentaminen, KK II

KIERRÄTYSTÄ, RAKENNUSMATERIAALIA, NEUVOJA

Suomessa on tällä hetkellä lukuisia kierrätyskeskuksia ja korjausrakentamisen neuvontapisteitä. Tässä niistä muutamia, kysy oman alueesi mahdollisuuksista aluemuseosta tai ympäristökeskuksesta!

Naulankantaan rakentamiskeskus
JOENSUU, Rantakatu 15

Länsi-Uudenmaan korjausrakentamiskeskus r.y.
Rubrica
KARJAA, p. 019 - 233 070, 050 - 520 5320

Suomen Rakennussuojelukeskus
Torgaren museoalue
KRUUNUPYY, p. 06 - 834 5440
KOKKOLA, p. 06 - 831 3443

Päijät-Hämeen Raty r.y.
Rakennustarvikkeiden kierrätyskeskus
LAHTI, p. 03 - 752 5140

Rakennuskulttuuritalo Toivo
PORI, p. 02 - 621 1051

Itä-Uudenmaan Rakennussuojelussäätiö
PORVOO, p. 019 - 524 6603

Varaosapankki Tammela
RAUMA, p. 02 - 834 4750

Salon seudun rakentamistaitokeskus
SALO, p. 02 - 728 3438

Korjausrakentamiskeskus Lepistö
VARKAUS, p. 0500 - 671 593

RAKENNUSPIIRUSTUKSET

VR:n ja Ratahallintokeskuksen piirustusarkisto:
VR Yhtymä Oy:n hallintorakennus, 4. krs.
Vilhonkatu 13, 00100 Helsinki
Puh: 09-7071

MUUTA KORJAUSAINEISTOA

RT-kortit, Rakennustietokeskus
Rakentamismääräykset
RIL, käsikirjat
Muut normit ja ohjeet

RAUTATIERAKENNUSPERINNÖSTÄ HUOLEHTIMINEN JA VASTUUALUEET

OMISTAJAT: VR Yhtymä Oy, Ratahallintokeskus,
Valtion kiinteistölaitos, Yksityiset omistajat

Isännöinti
Kunnossapito
Suunnittelu
Rakennuttaminen

MUSEOVIRASTO
Korjausohjeet
Neuvonta

MAAKUNTAMUSEOT, ALUEARKKITEHDIT
Tutkimus
Neuvonta

KUNTA Rakennusvalvonta
Rakentamismääräysten noudattaminen
Palotarkastus, nuohous
Korjausneuvonta

KIRJALLISUUTTA

Aho, Juhani 1892. Rautatie. WSOY.

Hakalin, Pekka 1984. Hirsirakentaminen. Rakentajain
Kustannus.

Heikkinen, Maire 1989. Talo kautta aikojen. Kiinteän
sisustuksen historia. Rakentajain Kustannus.

Kaila, Panu 1997. Talotohtori. WSOY.

Kaila, Panu, Pietarila, Pentti, Tomminen Hannu 1987.
Talo kautta aikojen. Julkisivujen historia. Rakentajain
Kustannus.

Mattinen, Maire (toim.) 1997. Valtion rakennusperinnön
vaaliminen. Museovirasto.

Rautateiden arkkitehtuuri. Järnvägarnas arkitektur.

Asemarakennuksia 1857-1941 Stationsbyggnader.

Näyttelyluettelo 1984. Suomen Rakennustaiteen Seura
ja Alvar Aalto -museo.

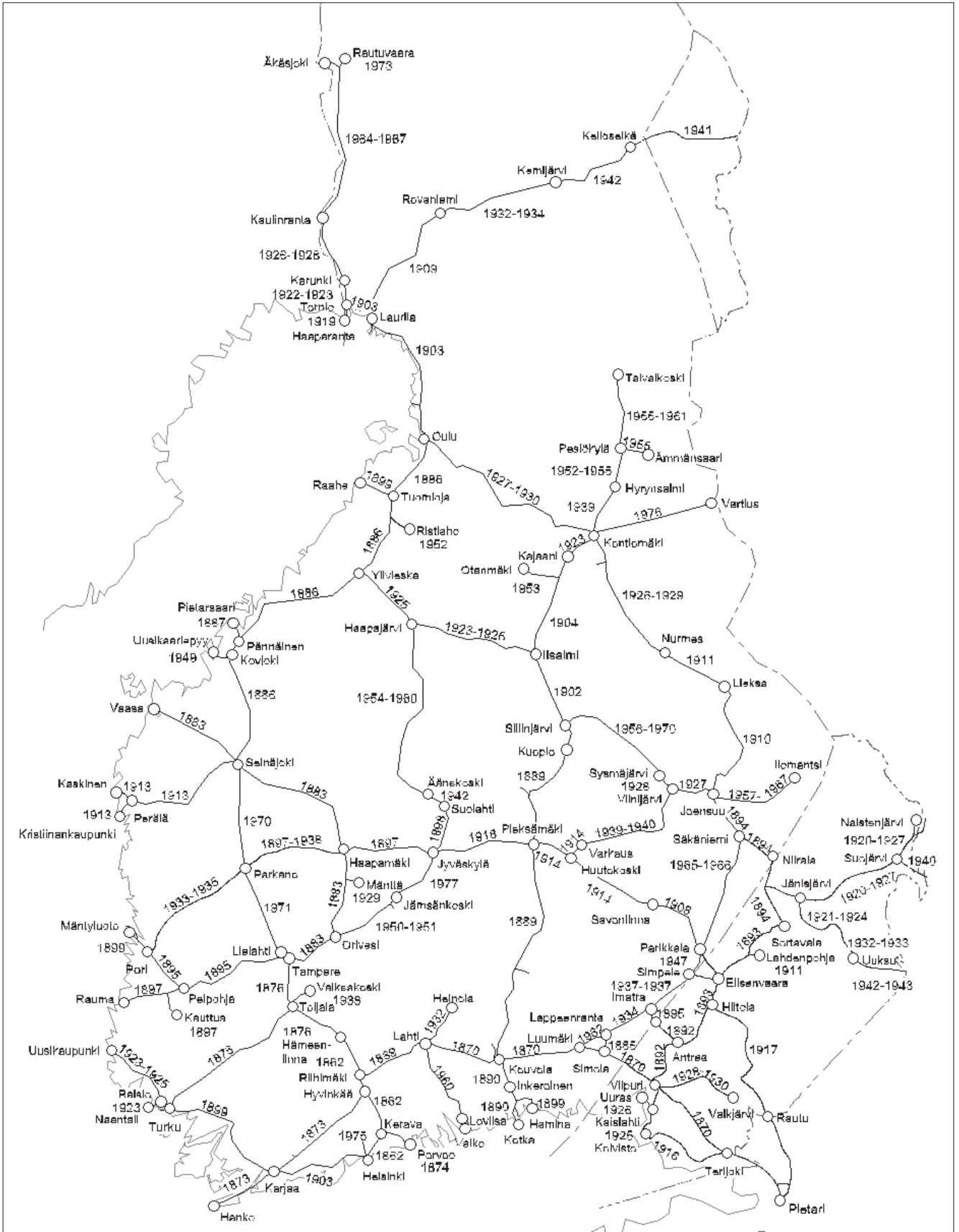
Rintala, Liisa 1991. Valtion tuki rakennussuojeluun.

Mistä tukea rakennusten ja niiden ympäristön hoitoon ja
korjaukseen. Ympäristöministeriö.

Valanto, Sirkka 1982. Suomen rautatieasemat vuosina
1857-1920. Museovirasto.

Valtion entistämisen- ja korjausavustukset. Esite.
Museovirasto 1997.

RATAVERKON KEHITYS



KORJAUSKORTIN KÄYTTÄJÄLLE

Museovirasto on valmistanut rautatierakennuksia koskevat korjausohjeet kesällä 1997. Ne on tarkoitettu rakennusten omistajien käyttöön helpottamaan vanhojen rakennusten kunnossapitoa ja korjausta. Ohjeista voi olla myös hyötyä joillekin rautateiden historiasta, kulttuurihistoriasta tai muuten vanhoista rakennuksista kiinnostuneille.

Korjausohjeiden ensimmäisessä osassa on käsitelty rautatierakentamista yleensä sekä sellaisia korjausohjeita, jotka ovat sovellettavissa mihin hirsirakenteiseen rautatierakennustyyppiin hyvänsä. Vihkossa on lisäksi tietoa korjausraken-

tamisessa käytettävistä materiaaleista sekä ohjeita antavista viranomaisista.

Muissa osissa keskitytään yksityiskohtaisemmin eri rakennustyypeihin. Kaksoisvahtituvat ovat aseman jälkeen yleisin rautatierakennustyyppi, joten niiden sisä- ja ulkopuolista korjausta on selvitelty omassa vihkossaan. Lisäksi ovat ohjeet asemapäällikön talon ja vahtituvan korjaamista varten.

Tarkoituksena on, että Museoviraston laatimia korjauskortteja (KK 1-19) käytetään yhdessä rautatierakennusten ohjeiden kanssa.

JULKAISIJA

Museovirasto
Rakennushistorian osasto
PL 187, 00171 Helsinki
Puh: 09 - 4050 378

TEKIJÄT

arkkitehti Anna-Maarit Reijonen
taittaja Merja Hänninen-Paasio

Museoviraston työryhmä:
tutkija Sinikka Joutsalmi
rakennuskonservaattori Pentti Pietarila
suunnittelija Seija Linnanmäki
arkkitehti Martti Jokinen
suunnittelija Maire Heikkinen

Ohjaava työryhmä:
Ratahallintokeskus: Simo Kariluoma
Oy VR-Yhtymä Ab: Pirjo Huvila
Valtion Kiinteistölaitos: Auli Karjalainen, Asko Toppinen

ISBN 951-616-021-2 (koko teos)

ISBN 951-616-026-3 (osa 4)

Toinen painos, 1998

ISBN 951-616-090-5 (koko teos,PDF)

ISBN 951-616-094-8 (osa 4,PDF) 2003

MUSEOVIRASTON KORJAUSKORTIT

Yleiskortti	KK 1
Lämmöneristyksen parantaminen	KK 2
Ulkolaudoituksen korjaus	KK 3
Huopakaton korjaus	KK 4
Peltikaton korjaus	KK 5
Tiilikaton korjaus	KK 6
Peltikaton maalaus	KK 7
Ikkunoiden korjaus	KK 8
Ovien korjaus	KK 9
Kuistin korjaus	KK 10
Kosteiden tilojen rakentaminen	KK 11
Keittomaali	KK 12
Öljymaali	KK 13
Tulisijat	KK 14
Puukaupunkien pihat ja aidat	KK 15
Hirsitalon rungon korjaus	KK 16
Hirsirakennusten siirto	KK 17
Pinkopahvi	KK 18
Pärekatto	KK 19
Kalkkirappaus	KK 20
Vaakarakenteet	KK 21
Kalkkimaalaus	KK 22
Perustus	KK 23

KK 20-23 ilmestyvät myöhemmin



MUSEOVIRASTO