



GENOM SAMMA DÖRR

Tillgängliga kulturhistoriska objekt

GENOM SAMMA DÖRR

Tillgängliga kulturhistoriska objekt

Redaktörer Selja Flink och Niina Kilpelä

Projektet har finansierats av undervisnings- och kulturministeriet,
Centralkommissionen för konst / Arkitekturkommissionen,
Senatfastigheter och Kyrkostyrelsen.

Genom samma dörr – Tillgängliga kulturhistoriska objekt

Redaktörer: Selja Flink ja Niina Kilpelä

Formgivning och layout: Antero Airos

Omslagsbild: Åbo slott, Merja Nieminen

Översättning: PasaNet Oy

Originalalets titel: Samasta ovesta – Saavutettavia kulttuurihistoriallisia kohteita

ISBN 978-952-5948-05-9 (hft.)

ISBN 978-952-5948-06-6 (PDF)

© Tröskeln rf, Helsingfors 2012

Kynnysry


MUSEIVERKET

På tröskeln till något bra

Historiska, äldre byggnader får oftast personer med funktionsnedsättningar eller svårigheter att röra sig att tänka på rörelsehinder och besvärligheter och även i bästa fall att känna sig obekväma. Kännedomen om äldre byggnader kommer främst från fotografier och tv.

På resor ute i världen har jag dock även blivit positivt överraskad. Redan för länge sedan besökte jag solkungens palats i Versailles och till min förvåning fanns det en hiss i byggnaden! Gårdens stenläggning var visserligen en pärs för den som använder rullstol.

I Finland har jag många gånger fått höra att äldre byggnader skulle byggas om så att de blev tillgängliga för alla om det inte vore för att Museiverket hade förbjudit ombyggnationen. Museiverket har säkert satt stopp för en del planer, men ofta har anklagelsen varit ett enkelt sätt att smita från sitt ansvar.

Kravet på tillgänglighet infördes för första gången på författningsnivå i Finland i 1973 års byggförordning. Författningen var lam och den tolkades mycket nonchalant i minst ett årtionde. Tack vare handikapporganisationernas arbete har det successivt skett en förändring i frågan. Till följd av klagomål har förordningen och senare lagen skärpts till förmån för tillgängligheten. I Finland har man

dock aldrig ställt någon till svars för att byggande som inte är tillgängligt för alla har fått pågå fram till idag.

Byggnaderna som vi talar om i den här boken är byggda långt före bestämmelserna med krav på tillgänglighet och dagens byggnadsinspektioner. Men dessa repareras och underhålls enligt den gällande lagstiftningen. Vid grundläggande renoveringar följs bestämmelserna om tillgänglighet efter lämplighet. Det är i stor utsträckning en fråga om utifrån vilka värden och utgångspunkter normerna tillämpas. Personer med funktionsnedsättningar och svårigheter att röra sig har inte ett dugg bättre rörelseförmåga i äldre byggnader. Detta säger jag eftersom jag så ofta hör: ”Kan inte hissen vara mindre? Kan inte rampen vara brantare?”

Nej, det går inte! Om alla ska kunna komma in är svaret självklart. Det viktigaste är att fråga sig hur problemet ska lösas. Hur bevarar man det gamla och gör det hinderfritt och tillgängligt för alla?

Tillgänglighet är inte enbart ett perspektiv eller en fråga om bekvämlighet – vi talar om en grundläggande mänsklig rättighet. De senaste åren har man ändrat synsätt i frågan. Kronan på verket är FN:s konvention om rättigheter för personer med funktionsnedsättning, som lyfter fram tillgänglighet som en mänsklig rättighet.

När det gäller byggande har det varit och är det fortfarande en svår och mödosam process att förändra attityden till tillgänglighet åt det positiva hållet. Motståndet i hela byggbranschen har varit gränslöst och ihållande. Jag har fått höra hur dyrt det är med tillgänglighet och att det förstör det vackra.

Det moderna samhället förändras trots allt successivt: alla människor hör ihop, har samma värde och deltar i allt. I nybyggen är detta enkelt, men för att renovera äldre byggnader krävs yrkeskompetens.

Det har varit roligt och intressant att arbeta tillsammans med Museiverket. Historiska värden bör respekteras i möjligaste mån, men perspektivet måste ändras så att man bevarar det gamla samtidigt som det görs lättillgängligt och hinderfritt. Det finns lösningar bara man tar sig tid att finna dem. Många äldre objekt har förstörts utan egentliga anledningar, men att förändra dem för att uppfylla de mänskliga rättigheterna är etiskt hållbart.

Jag besökte Åbo slott 2011 efter att den nya tillgängliga rutten hade invigts. Det var en trevlig upplevelse. Jag kunde gå i en byggnad med så pass gammal historia och bara förundras över världens gång genom århundradena. Jag har upplevt Ständerhuset, nationalmuseet, Åbo domkyrka, Ainola och många andra byggnader – och många fler får det gärna bli.

Jämfört med många andra länder finns det så få historiska byggnader bevarade i Finland att alla skulle kunna göras tillgängliga. Men bli inte förskräckt! Vi inför förändringarna med omsorg och i lugn och ro – allt behöver inte bli färdigt på en gång. Bara vi har samma visioner.

Helsingfors den 23 mars 2012

Kalle Könkkölä

Verksamhetschef

Tröskeln rf

”Genom samma dörr” är en handbok som borde läsas av alla experter som planerar historiskt värdefulla objekt. Den är användbar för alla myndigheter som övervakar byggande och miljövård, och den kan vara en ovärderlig hjälp för medborgarrörelser som främjar demokrati och jämställdhet

Kulturens betydelse ökar hela tiden. Vi vill att historien, som upplevs som ett allt värdefullare gemensamt kapital, ska vara närvarande i vår vardag. Den tidsmässigt djupa och mångsidiga livsmiljön är en del av välbefinnandet. Enligt Finlands grundlag har alla rätt att nyttja kulturarvet. Hur ska det tryggas så att denna gemensamma rikedom är tillgänglig för alla?

Alla har vi olika förutsättningar att röra oss i och uppleva vår byggda kulturmiljö. Våra upplevelser är högst personliga och vi minns dem på många sätt. Vi skiljer automatiskt på varmt och kallt, och denna förmåga styr vår funktion. Med hjälp av kroppens minne kan vi blunda och gå nedför en välbekant trappa medan balansen hjälper oss att inte plötsligt falla. Hur vi uppfattar signaler påverkas inte bara av våra sinnen, utan också av våra upplevelser och kunskaper. Det är självklart att vi ser vår omgivning på olika sätt, men har vi tänkt på att vi uppfattar ett rum genom akustiken eller att dofter styr våra rörelser?

Vi tolkar historien genom att spegla den i vår egna sociala och kulturella bakgrund. Det är inte alls irrelevant hur kulturhistorien kommuniceras till olika personer. Tillgänglighet innebär att våra nationella kulturskatter finns inom räckhåll för alla till ett rimligt pris.

Det finns många att tacka för att Genom samma dörr blev till. De välskrivna artiklarna och goda exemplen kommer från experter inom museibrans-

chen, planerare och forskare. Jag vill rikta ett stort tack till dem liksom till övriga intervjuade tjänstemän. Bakom arbetet stod ledningsgruppen bestående av Marjatta Erwe från Senatfastigheter, Sirkkaliisa Jetsonen från Museiverket, Kalle Könkölä från Tröskeln rf, Antti Pihkala från Kyrkostyrelsen och Tuulikki Terho från undervisnings- och kulturministeriet. Soile Tirilä från Museiverket har bidragit med fotografierna till handboken.

Arkitekterna Selja Flink och Niina Kilpelä har samlat ihop allt material inom samma pärmar. Boken är ett gott exempel på att det inte behöver finnas något motsatsförhållande mellan tillgänglighet och byggnadsvård; den har tagits fram genom ett samarbete mellan Tröskeln rf och Museiverket där båda parter har hållit hårt på sina principer. Utan stöd från undervisnings- och kulturministeriet hade det inte varit möjligt att publicera denna handbok.

Det byggda kulturarvet i vårt land är varierande. Det är omöjligt att ge entydiga exempel och sätta upp normer. Även principer som tycks vara tydliga måste alltid anpassas efter objektet. Detta ökar både planerarens och tjänstemännens roll och ansvar – kreativitet och innovationer är efterfrågade.

Genom samma dörr är en ypperlig samling med exempel på god praxis för att förbättra tillgängligheten i kulturhistoriskt värdefulla objekt. Här hittar du många faktauppgifter, tips och anvisningar, men också visioner och en lätt utsvävning om en mer jämlik miljö.

Esbo den 23 mars 2012

Maire Mattinen

direktör

Förvaltningsnämnden för Sveaborg

Innehåll

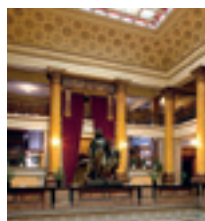


Förord: På tröskeln till något bra3

Anu Laurila
Tillgängligheten blir ett nytt skikt – i Venedigdokumentets anda10

Eija Muttonen-Mattila
Tillgängliga rutter är en stadsbildsfråga17

Anu Laurila
Byggbestämmelser vid renovering19



Marjatta Erwe
Steget före – tillgänglighet som strateg22

Merja Nieminen
Att göra äldre byggnader tillgängliga är alltid ett unikt pussel
– Observatoriet i Helsingfors, Tenalji von Fersen och Åbo slott27

Selja Flink
Byggherrens ambition avgör33



Martti Jokinen
På en hög höjd – tillgänglighetslösningar för kyrkor40

Antti Pihkala
Att skydda och väsentligt förändra en kyrkobyggnad43

Hanna Lyytinen
Ramper på restaureringsbyggen
– Kanta-Loima kyrka, Gamla kyrkan i Tammerfors och museet Pukstaavi . .44



Satu Mikkonen-Hirvonen
En resa i landskapet – fornlämningars tillgänglighet52

Selja Flink
Det oövervinnliga Olofsborg59



Selja Flink
Hiss till museet – Urho Kekkonens museum Ekudden.66

Simo Freese
På Ainolas farstuvist.68

Jouni Vastamäki och Pia Rohamo
Kommunala tillgänglighetsfrågor i närbild71

Selja Flink
Ett tillgängligt 1800-talshem – Runebergs hem i Borgå73



Sari Salovaara
Kulturen ur tillgänglighetsperspektiv76

Riikka Hänninen
Nattöga herrgård – de blindas dröm81

Maija Könkkölä
Tillgänglighetsarbetets historia och utvecklingen
av tillgänglighetslagstiftningen.84

Aura Linnapuomi
En makalös tankelek90

Tillgänglighetsfanfaren92

Ordlista.93

Upphovsmän96

Fölisöns restaurang.
Foto Museiverket / Soile Tirilä.





ANU LAURILA

Tillgängligheten blir ett nytt skikt

– i Venedigdokumentets anda

Byggnadsarvets värden och restaureringsprinciper har skiftat genom tiderna. Den nuvarande praxisen står knappast heller skriven i sten, utan diskuteras kontinuerligt. Dessutom är varje byggnad unik: dess värden måste fastställas separat och restaureringsåtgärderna anpassas efter situationen.

Värden och syftet med skyddet

Byggnader skyddas på grund av de värden byggnaderna innehåller. Värdena kan till exempel vara

raretet, typisk karaktär, autenticitet, historiskt bevisvärde eller historiska skikt, enligt listan i lagen om skyddande av byggnadsarvet (2010/498). Värdena kan även bestå i ålder, historia, identitetsvärde, symbolvärde, pedagogiskt och konstnärligt värde eller miljövärden. Bedömningen baseras på utredningar och forskning, inte på hur byggnaden ser ut och hur vacker den är.

När byggnadens värden har identifierats är målet att bevara dem. Därför skyddar man byggnader och

Det internationella Venedigdokumentet för bevarande av minnesmärken

Det internationella chartret för bevarande och restaurering av minnesmärken och områden av historiskt intresse, (det s.k. Venedigdokumentet från 1964) är en av de mest kända internationella anvisningarna om byggnadsvård. Det baseras på Aten-deklarationen från 1931. Det var första gången man fattade beslut om bevarandet och de grundläggande principerna för restaurering av äldre byggnader. Den internationella kongressen bestående av arkitekter och tekniska experter samlades i Venedig mellan den 25 och 31 maj 1964 och godkände 16 artiklar om historiska minnesmärken.

Enligt Venedigdokumentet är syftet med konservering och restaurering att bevara såväl konstverket

som det historiska vittnesbördet. I dokumentet definieras dessutom principerna för bevarande, restaurering och dokumentering.

Dokumentet understryker att de principer som tillämpas vid bevarande och restaurering av historiska byggnader bestäms på internationell nivå, även om de tillämpas nationellt.

Dokumentet omfattar såväl enskilda arkitektoniska verk som stads- och landsbygdsmiljö och oansenliga verk som med tiden fått kulturell betydelse.

Källa: www.ymparisto.fi

försöker komma överens om principer för renovering och restaurering av värdefulla byggnader. Det viktigaste dokumentet för minnesmärkenas bevarande och restaureringsprinciper är fortfarande Internationellt charter för bevarande och restaurering av minnesmärken och områden av historiskt intresse (det s.k. Venedigdokumentet), som gavs ut 1964. Enligt dokumentet är syftet med restaureringen av byggnaderna att bevara dem som konstverk och historiska vittnesbörd, och där definieras också principerna för restaurering och dokumentering.

I Finland finns byggnader som bevaras på olika sätt, men för de flesta av dem omfattar skyddet åtminstone fasaden. Med tanke på detta bör ändringar på just fasaden ägnas särskild uppmärksamhet i tillgänglighetsdiskussionen.

Avlägsnande

Bevarandepinciperna utgår egentligen från tanken att de autentiska konstruktioner och material från olika tidsåldrar som ingår i en byggnads historia är värdefulla. Numera görs bedömningen bäst med hjälp av en byggnadshistorisk utredning. Utifrån bedömningen har man inrättat en teknisk princip och enligt den ska eventuella nya konstruktioner kunna avlägsnas utan att den äldre, värdefulla konstruktionen blir förstörd. Nya konstruktioner får under tiden de används inte heller skada äldre konstruktioner. Nya konstruktioner måste alltså uppföras separat från de äldre och så att de äldre konstruktionerna fungerar. En separat konstruktion innebär inte att den är lätt och fristående, utan att den även om den är robust kan avlägsnas i framtiden och byggnaden återställas till ursprungligt skick.

"Talon Tarina" ("Husets historia") – guide för byggnadshistoriska utredningar <http://www.nba.fi/tiedostot/de7d82fc.pdf>

Byggnader som skyddas enligt lag

Så kallat skydd genom planläggning, med andra ord skydd som utgår från markanvändnings- och bygglagen, är det vanligaste sättet att skydda byggnader. Syftet med lagen om skyddande av byggnadsarvet (498/2010), som trädde i kraft den 1 juli 2010, är att trygga den byggda kulturmiljöns mångfald med avseende på tid och rum, värna om dess egenart och särdrag samt främja kulturellt hållbar vård och användning av den. På ett planlagt område eller ett område som man har beslutat att planlägga ska byggda kulturmiljöer i första hand skyddas enligt metoden i markanvändnings- och bygglagen, det vill säga med en detaljplan.

Enligt kyrkolagen (1054/1993) och lagen om ortodoxa kyrkan (985/2006) skyddas alla evangelisk-lutherska och ortodoxa kyrkobyggnader och kyrkogårdar som byggts före 1917 samt fasta konstruktioner som hör till dem utan särskilt beslut. Beslut om skyddandet av kyrkomiljöer som uppförts senare fattas av kyrkostyrelsen och ortodoxa kyrkostyrelsen.

Prästgårdar och andra församlingsbyggnader samt andra kyrkosamfundets byggnader omfattas av lagen om skyddande av byggnadsarvet eller markanvändnings- och bygglagen.

Lagen om fornminnen (295/1963) skyddar alla fasta fornlämningar utan särskilt beslut.

Källa: www.ymparisto.fi



*Lyftanordningen som monterats på trappan till Villa Hagasund utmärker sig som en ny teknisk anordning.
Foto Museiverket / Soile Tirilä.*

En enhetlig stil eller skikt

Under olika tider har man haft varierande uppfattningar om strävan efter en enhetlig byggnadsstil. Ibland har trenden varit stilrestaurering med målet att ge byggnaden samma utseende som under dess glansdagar, ibland har man slagit vakt om de autentiska skikten från alla tidsepoker och ansett dem vara värdefulla oavsett om stilen är enhetlig eller inte. Idag försöker man baserat på en byggnadshistorisk utredning göra en kontrollerad bedömning av de tidsmässiga skikten och bevara dem. I vissa fall, till exempel när det gäller byggnader som fungerar som museiobjekt, kan byggnaden med pedagogiska avsikter renoveras så att den blir stilmässigt enhetlig.

En typisk egenskap hos byggnader är att exempelvis huvudentrén är en noga planerad helhet. Även om målet inte är en enhetlig stil bör man undvika att ändra den genomtänkta kompositionen, framför allt om den har bevarats i ursprunglig form.

Nya delar skiljer sig från äldre

I Venedigdokumentet, som har betraktats som västlänternas grundsten för restaureringsprinciper, framförs idén att nya delar måste kunna urskiljas från äldre. (Artikel 12: Komplettering av saknade beståndsdelar måste ansluta sig harmoniskt till helheten men samtidigt gå att skilja från autentiska äldre delar så att restaureringen inte förfalskar minnesmärkets konstnärliga och historiska vittnesbörd.) Denna idé har tillämpats i stor omfattning även på nya tilläggsdelar, även om grundtanken har varit att urskilja kompletterande delar.

När det gäller nya kompletteringar anvisar Venedigdokumentet att de inte får störa helhetsintrycket. (Artikel 13: Kompletteringar kan tillåtas endast om de respekterar alla värdefulla delar av byggnadsverket, dess hävdvunna helhetsgestaltning, balansen i

kompositionen och förhållandet till omgivningen.) Numera räcker det gott med varsamma metoder för att urskilja nya delar avsedda för såväl nya behov som kompletteringar. Tanken att nya delar inte får störa helheten för mycket är fortfarande en tillämplig princip.

Bevarande av värden

Det huvudsakliga syftet med restaureringsprinciperna är att bevara de identifierade värdena. Därför måste man närma sig varje byggnad eller restaureringsobjekt enskilt och identifiera dess värden. Först därefter fastställs de yttre ramarna för förbättring av byggnadens användbarhet, tillgänglighet eller andra funktionella egenskaper.

Det är värt att fundera över om tillgänglighet kan vara ett bestående arv från nutiden som utgör ett nytt värdefullt skikt i en byggnad? Eftersom tillgänglighet är väsentligt för att en byggnad ska kunna användas, skulle tillgänglighetslösningen kunna utgöra ett nytt element i byggnader och

Eftersom tillgänglighet är väsentligt för att en byggnad ska kunna användas, skulle tillgänglighetslösningen kunna utgöra ett nytt element i byggnader och samtidigt skapa ett historiskt skikt som berättar om vår tids attityder och värden.



Rampen vid museet i Tarvaspää är tillverkad av högklassiga material, kantsten och smågatsten i granit. Ledstången ger bra stöd. Foto Museiverket / Soile Tirilä.

samtidigt skapa ett historiskt skikt som berättar om vår tids attityder och värden. Arbetet måste hålla hög kvalitet både vad gäller planeringen och genomförandet så att det blir ett positivt komplement till byggnaden.

Ändringarna som krävs för tillgänglighet

När en historiskt värdefull byggnad ska göras tillgänglig är utgångspunkten ofta att entrén måste göras tillgänglig. Detta kräver i sin tur ofta en ramp eller en lyftanordning, och ibland även att den äldre dörröppningen breddas eller helt ersätts med en ny.

Entrén

Det primära målet är att förbättra huvudentréns tillgänglighet. Planeringen av denna uppgift är mycket utmanande. Vid valet av planerare är det därför är särskilt viktigt att ta hänsyn till dennes yrkesskicklighet och erfarenhet. I vissa fall kan den enda lösningen ändå visa sig vara att den tillgängliga entrén placeras separat från huvudentrén, så länge anslutningen inomhus fungerar väl.

I bästa fall kan en ramp eller lyftanordning placeras i byggnaden utan att den väcker alltför mycket uppmärksamhet. Då upptäcks inte rampen eller lyftanordningen förrän den behövs. Genom placering,



Nationalmuseets tillgängliga entré gjordes mitt på gaveln till huvudtrappan. Genom dörren kommer man till auditoriet och med hissen till övriga våningar. Foto Museiverket / Soile Tirilä.

material- och färgval, byggnadstekniska lösningar samt noggrann planering och omsorgsfullt genomförande av detaljer kan man påverka hur den nya konstruktionen anpassas till byggnaden.

Om rampen eller lyftanordningen inte obemärkt kan anpassas till arkitekturen, kan det vara en lyckad lösning att göra den till en teknisk anordning som tydligt utgör ett modernt komplement som inte hör till byggnaden. Anordningens utseende måste ändå beaktas.

Eftersom äldre byggnader ofta har en hög sten- fot blir en ramp som följer bestämmelserna mycket lång. Även om en lång ramp skulle kunna anpassas till terrängen eller byggnadens utseende, blir rampen ändå lätt ett nytt fasadelement på grund av ledstängens och eventuella räcken.

Vid planeringen av en lyftanordning till huvudentrén möts man av samma utmaning: själva lyftanordningen kanske smälter in fint, men räcket eller stängerna som omger plattformen gör att den får ett tungt utseende. Om det behövs en hiss med schakt ändrar den byggnadens gestalt. Ett nytt element i form av en ramp, lyftanordning eller hiss kan förstöra helheten om det placeras ogenomtänkt och försämra byggnadens historiska, arkitektoniska och pedagogiska värde.

En tekniskt ogenomtänkt lösning kan i sin tur leda till att värdefulla konstruktioner förstörs. Om till exempel vatten rinner längs rampen och ned på en trävägg leder det med tiden till att väggkonstruktionen skadas.

Breddning av dörröppningar

Tillgängliga rutter bör i första hand göras så att de befintliga dörröppningarna inte behöver breddas. Det andra alternativet är att göra nya dörröppningar på oviktiga delar av väggarna. Väggdelen som

tas bort där dörren ska vara kan bevaras i sin helhet (åtminstone i timmerbyggnader) eller så kan tapetlagren som avlägsnats från underlaget tas tillvara. En konstruktion som avlägsnas måste dokumenteras noggrant.

Man bör undvika att bredda dörröppningar, även om det tycks vara ett enkelt ingrepp. I praktiken innebär det stora förändringar. De autentiska måtten hos äldre dörrar berättar om kulturhistorien från tiden då de byggdes. Om en dörröppning ska breddas måste listerna tas bort, karmen avlägsnas eller sågas av och breddas och själva dörrskivan måste bytas ut eller breddas. Det går sällan att bredda en dörrskiva utan att ändra dess proportioner allt för mycket. Breddning av en dörr innebär i praktiken att man måste tillverka en ny. Dessutom måste dörröppningen i väggen förstöras, vilket leder till att väggens lager av puts, tapet och dekorationsmålningar går förlorade på området för breddningen. Detta gör att det i praktiken är omöjligt att återställa det ursprungliga skicket, vilket går emot restaureringsprinciperna.

Lösningar för nivåskillnader inne i byggnader

När problemet med hinder vid entrén är löst måste byggnaden göras framkomlig också inuti. Även om rummen i byggnaden ligger på samma plan har dörröppningar traditionellt haft trösklar. Dessa kan man dock enkelt komma förbi genom att bygga små tröskelramper på golvet. Tekniskt sett är detta en väl fungerande lösning även med tanke på att den ska kunna avlägsnas. Det uppstår endast problem om golven till exempel är vackert dekorationsmålade eller klädda med en gammal mönstrad linoleummatta. Då hamnar en del av mönstret under tröskelrampen. Rampen blir då lätt ett nytt element i interiören. I dessa fall finns dock möjligheten att

(dekorations)måla tröskelramperna så att de passar golvetns mönster.

Om byggnadens rum ligger på flera våningar är situationen mer utmanande. I värsta fall är det bara några trappstegs nivåkillnad mellan våningarna i olika delar av byggnaden: med hiss nås endast rum som ligger ovanpå varandra. Den bästa lösningen i dessa fall är att fokusera på att förbättra tillgängligheten till de rum som är viktigast för verksamheten.

Genomtänkta lösningar

Samordningen av restaureringsprinciper och tillgänglighet borde inte leda till situationer som inte går att lösa. Varje objekt bör bedömas ur båda perspektiven.

En väsentlig fråga när man bygger om kulturhistoriskt värdefulla byggnader så att de blir tillgängliga är om arbetet ska genomföras som en tillfällig teknisk komplettering eller om man strävar efter en perma-

*Tillgängligheten ska spegla sin tid,
men samtidigt passa in i den äldre
byggnaden.*

nent ny egenskap hos byggnaden. Om det är fråga om en teknisk komplettering måste de nödvändiga åtgärderna utföras i enlighet med restaureringsprinciperna så att kompletteringen kan avlägsnas utan att den befintliga konstruktionen förstörs.

Ibland är det orimligt att börja ändra en byggnad så att den blir tillgänglig om man samtidigt förlostrar en betydande del av byggnadens kulturhistoriska värde och det man vill visa upp för allmänheten. Då måste man kanske nöja sig med att tillgängligheten ordnas på andra sätt, till exempel med hjälp av assistenter eller som en virtuell visning av objektet.

I andra fall kan man bedöma att det finns ett stort behov av tillgänglighet i byggnaden och att byggnadens värden klarar av det. Då är det möjligt att i den historiska byggnaden bygga ett nytt modernt skikt – tillgänglighet – som kanske i framtiden bedöms vara en betydelsefull del av byggnadens kulturhistoriska värde.

Som en permanent ny egenskap ska tillgängligheten spegla sin tid, men samtidigt passa in i den äldre byggnaden såväl estetiskt som tekniskt. Arbetet måste vara av god kvalitet så att det håller långt in i framtiden.

Tillgängliga rutten är en stadsbildsfråga

Intervju och personporträtt Marjukka Kulmanen / Museiverket

– Det går att planera och bygga snygga och funktionella lösningar, börjar byggnadsinspektör Eija Muttonen-Mattila.

Utanför arbetsrummet i den gamla industrifastigheten använder Muttonen-Mattila och hundratals stadsbor dagligen stenrampen i trappan av granit mellan torget Keskustori och den högre belägna gatan Satakunnankatu. Rampen sluttar svagt från den ena änden av trappan till den andra.

– I svenska kaserner har jag beundrat riktigt fina nivåövergångar som har gjorts i samband med nya användningssyften. I Finland finns motsvarande väl genomförda övergångar i bland annat Rewell Center i Vasa. Där går det att komma in genom alla väderstreck trots att alla gator ligger på olika höjd, redogör Muttonen-Mattila.

– Andra bra lösningar på nivåskillnader har jag sett hos oss i Tampellaområdet.

Säker, hälsosam och estetiskt tilltalande

Muttonen-Mattila bedömer tillgänglighetslösningar i värdefulla byggnader och utrymmen i egenskap av både byggnadsinspektör och ordförande för stadsbildskommittén.

– Utmanande objekt är exempelvis anslutningen mellan gatubeläggningar och byggnader. När det har använts natursten framför byggnaden måste man



bygga såsom här på torget: de mest använda ruttena har byggts av släta stenar.

– Den första våningen i äldre byggnader ligger inte nödvändigtvis i markplan, säger Muttonen-Mattila.

– Det orsakar främst stadsbilsrelaterade och estetiska problem när man bygger ramper och monterar lyftanordningar, vilket oundvikligen görs i efterhand.

Muttonen-Mattila betonar hur viktigt det är med en god planering. Offentliga byggnader utgör ofta hela konstverk. Den yttre arkitekturen och inredningslösningarna skapar en trivsamt och välfungerande miljö för användaren. Även belysningen har betydelse för objektets synlighet i stadsrummet och deras tillgänglighet.

– I Tammerfors har vi ännu inte lyckats skapa lösningar där olika stenbeläggningar visar vägen. I samband med att byggnadsordningen förnyas ägnar vi särskild uppmärksamhet åt tillgängligheten i utrymmen, och om det finns det särskilda bestämmelser i byggnadsordningen.

Koskenranta, i Tammerkoski kulturlandskap, är endast delvis tillgänglig.

– På forssidan planeras nu en allmän gångväg. För att stränderna ska kunna användas på ett naturligt sätt krävs en oavbruten zon för gångvägar. I dagsläget är gångvägen längs stranden bruten.



Rampen och trappan mellan Keskustori och Satakunnankatu. Kontrasten mellan trappstegens kanter och rampen skiljer sig inte åt, vilket gör det svårare att röra sig i trappan. Foto Tröskeln rf / Niina Kilpelä.



Den tillgängliga entrén i arbetarmuseet Werstas i Tammerfors. Foto Tröskeln rf / Niina Kilpelä.

– Vi har skapat mer gatutrymme genom att begränsa användningen av reklamskyltar. Huvudgatan Hämeenkatu har fått ramper till fastigheterna på flera ställen. Inomhus på musikteatern Palatsi har man gjort tillgänglighetsanordningar utan att göra inverkan på konstruktionerna.

Den byggda kulturmiljön ska vara säker, hälsosam och estetiskt tilltalande för alla användare. Materialen kan fungera som vägvisare. Metall, vatten, sten – olika material kan kombineras.

I Tammerfors förnyas och byggs fler gågator, och i samband med dessa åtgärder strävar man efter tillgänglighet.

– I gatuhörnen sänker man gatornas kantstenar. Gågatan avgränsas tydligt och markeringar anger vägen dit. Korsningar förses med särskild belysning. Gatan ska inte fyllas med olika upphöjda uteserveringar, utan man söker istället nya, kreativa lösningar.

En öppen miljö för olika sinnen

Muttonen-Mattila berättar att hon fick erfara icke-fungerande lösningar när hon för några år sedan såg dåligt på det ena ögat.

– Jag upptäckte att man inomhus ofta använder för gråa nyanser eller färger i samma kulör. Det var svårt att urskilja trappsteg. En gång när jag klev av bussen gick jag rakt in i busskurens genomskinliga vägg. Dessa erfarenheter visade bland annat vilken betydelse färger och ytbeläggningar har i vår omgivning.

Bra omgivningar stimulerar alla sinnen och hjälper till med orienteringen. En byggd kulturmiljö av god kvalitet gör livet gott att leva för alla. Därför bör man ta hänsyn till kvaliteten på planeringen och byggandet.

Byggbestämmelser vid renovering

”Föreskrifterna i byggbestämmelsesamlingen gäller uppförande av nybyggnader. I fråga om ändringar och reparationer i byggnader skall föreskrifterna, om inte något annat uttryckligen bestäms i dem, tillämpas endast i den mån som åtgärdens art och omfattning samt en eventuell ändring i användningen av byggnaden eller en del av den kräver det”. (Markanvändnings- och bygglagen, MBL 13 §)

”Vid reparationer och ändringar skall beaktas byggnadens egenskaper och särdrag samt byggnadens lämplighet för den planerade användningen. Ändringarna får inte leda till att säkerheten för dem som använder byggnaden äventyras eller till att deras hälsomässiga förhållanden försämras”. (MBL 117 §)

”Vid byggande, reparationer och ändringar i byggnader skall det ses till att historiskt eller arkitektoniskt värdefulla byggnader eller stadsbilden inte förstörs”. (MBL 118 §)

Såsom föregående utdrag ur markanvändnings- och bygglagen fastslår gäller byggbestämmelsesamlingen i huvudsak nybyggande. Vid reparationer tillämpas föreskrifterna anpassat efter situationen. Det är viktigt att alltid granska situationen före och efter en ändring. Därmed kan man bedöma hur åtgärderna påverkar säkerheten och hälsan för dem som använder byggnaden samt byggnadens ursprungliga egenskaper, särdrag och historiska värde.

Alla reparationer är inte tillståndspliktiga eftersom en byggnad exempelvis får ställas i ursprungligt skick utan tillstånd. Tillståndsplikt för reparationsarbeten

innebär inte heller att byggbestämmelserna automatiskt måste följas. Till exempel när användningssyftet ändras tolkas det alltför ofta som att bestämmelserna för nybyggen måste följas. Så är dock inte fallet, utan situationen ska alltid jämföras före och efter ändringen. Detta innebär att man måste förstå till vilka delar användningssyftet ändras till mer eller mindre krävande. Utifrån detta tillämpas bestämmelserna eller beviljas mindre avvikelser från dem.

Byggnadstillsynsmyndigheten bedömer alltid det presenterade tillämpningssättet eller avvikelsen från det. Byggnadstillsynsmyndigheten kan dock inte bevilja avvikelser från till exempel detaljplaner som rör bevarandet av byggnaden eller miljön.

Tillgänglighet

”Byggnaden skall motsvara sitt ändamål, kunna repareras, underhållas och varieras samt, i den mån byggnadens användning det förutsätter, lämpa sig även för sådana personers bruk vars rörelse- eller funktionsförmåga är begränsad”. (MBL 117 § 3)

Denna föreskrift gäller nybyggande och vid planeringen av nybyggen är det oftast en självklarhet att följa kraven på tillgänglighet. Men tillgänglighet måste vara ett mål också vid renovering.

Ibland när byggnader görs tillgängliga läggs för stor vikt på dimensionerna och de numeriska värdena i bestämmelserna. Om man inte lyckas förverkliga dem görs istället ingenting alls. I samband med reparationer är det dock alltid bättre att försöka förbättra tillgängligheten med sunt förnuft och med hänsyn till helheten än att lämna allt ogjort.



Ständerhuset.
Foto Museiverket / Soile Tirilä.



MARJATTA ERWE

Steget före

– tillgänglighet som strategi

Bakgrunden till tillgänglighetsstrategin

Idén att ta fram en tillgänglighetsstrategi för Senatfastigheter föddes i oktober 2005 i Stockholm under en konferens som anordnades av vår systerorganisation Statens fastighetsverk. På konferensen behandlades tillgänglighet i nordiska kulturmiljöer och kulturhistoriskt värdefulla byggnader. Senatfastigheter var med och ordnade konferensen via det nordiska samarbetet och under förberedelserna fick man kännedom om den svenska tillgänglighetsstrategin.

Direktör Erkki Aho började bereda en egen tillgänglighetsstrategi för Senatfastigheter. Arbetet inleddes under en tid då Finland inte hade en ingående tillgänglighetsplan. Riksdagen har som lagstiftare stakat ut kraven på tillgänglighet i byggnader (markanvändnings- och bygglagen som miljöministeriet lyder under, förordningen som utfärdats på basis av den samt byggbestämmelsesamlingens föreskrifter och anvisningar som grundar sig på denna lag och förordning). Kraven för nybyggen är tvingande och för grundläggande renoveringsprojekt ska kraven följas på tillämpligt sätt. Därmed är kravet på tillgänglighet inte tvingande för kulturhistoriskt värdefulla byggnader, utan tillåter att man för varje enskilt projekt hittar en lösning där bevarandenaspekten och tillgänglighetskravet kan förverkligas i harmoni. Tillgänglighet i nya byggnader har genomförts på lagenligt sätt i byggnadsförvaltningens produktion ända sedan 1980-talet.

Vad gäller lagstiftningen som reglerar byggandet är situationen fortfarande oförändrad. I lagstiftningen som social- och hälsovårdsministeriet lyder under föreskrivs däremot om hur funktionsnedsattas mänskliga rättigheter ska realiseras. Denna lagstiftning har påverkat Senatfastigheters strategi med tanke på det sociala ansvarstagandet. Strategin godkändes i ledningsgruppen i juni 2008.

Tillgängligheten i äldre fastigheter är en fråga som respektive fastighetsägare får besluta om eftersom det inte finns några direkta krav om detta i lagstiftningen. Vid tillämpningen av byggbestämmelserna beaktas principen för ekonomisk rimlighet.

Som ett statligt affärsverk har Senatfastigheter inte en myndighetsroll och kan inte direkt påverka andra fastighetsägares tillgänglighetsplaner. Men i egenskap av en av Finlands mest betydelsefulla fastighetsägare intar Senatfastigheter en framstående position, och det är inte obetydligt vad affärsverket gör inom området för tillgänglighet. I tillgänglighetsstrategin uttrycks viljan att förbättra tillgängligheten även i byggnader som tillhör kulturarvet.

Tillgänglighetsstrategins innehåll

I strategin fastställs Senatfastigheters samhällsansvar, identifieras de lagar och förordningar som föreskriver om tillgänglighet samt definieras Senatfastigheters egna tillgänglighetsmål och åtgärder för åren 2008–2011.



På Konstmuseet Ateneum finns den tillgängliga entrén i utbyggnaden. Hissdörrarna har markerats med stora symboler.
Foto Museiverket / Soile Tirilä.

I åtgärderna ingår personalutbildning, planering och verkställande av en tillgänglighetskartläggning samt en långsiktig plan för åtgärder som förbättrar fastigheternas tillgänglighet. Utgångspunkterna för tillgänglighetsstrategin har varit markanvändnings- och bygglagen, markanvändnings- och byggförordningen, lagen om hyra av affärslokal, Finlands byggbestämmelsesamling och FN:s konvention om rättigheter för personer med funktionsnedsättning.

I tillgänglighetsstrategin uttrycks viljan att förbättra tillgängligheten även i byggnader som tillhör kulturarvet.

"Samhällsansvaret ligger till grund för hela vår verksamhet. Vi tar ansvar för den hållbara utvecklingens delområden genom att ta hänsyn till ekonomiska, sociala och miljömässiga perspektiv i våra beslut utan att glömma byggnadernas kulturvärden. Användningen och underhållet av fastighetsbestånd som är arkitektoniskt och kulturhistoriskt värdefulla styrs av Senatfastigheters strategi för bevarande av värdefulla fastigheter."

"Vi vill påverka samhällsutvecklingen genom att erbjuda våra kunder lösningar för lokaler och arbetsmiljöer med högsta möjliga tillgänglighet. Vi strävar efter att vara ett föredöme när det gäller tillgänglighet för andra organisationer som förvaltar offentliga byggnader."

"Vårt mål är att fastigheterna som används av våra kunder utgör verksamhets- och kommunikationsmiljöer som är så hinderfria och tillgängliga som möjligt för alla besökare och arbetare. Vi försöker styra och uppmuntra våra kunder att hitta fysiska och kommunikativa lösningar som förbättrar fastigheternas tillgänglighet."

"Vi ser till att bevara arkitektoniska och kulturhistoriska värden i värdefulla fastigheter genom att följa principerna i vår strategi för värdefulla fastigheter och försöker uppfylla kraven på tillgänglighet i fastigheter genom att ta hänsyn till byggnadernas kulturvärden och använda lösningar som håller hög arkitektonisk kvalitet. Vi använder endast i undantagsfall kortsiktiga, tillfälliga lösningar (t.ex. flyttbara ramper) som ett led i arbetet mot att uppfylla fastigheternas långsiktiga tillgänglighetsmål. Vi kräver att alla som planerar och genomför åtgärder är förtrogna med tillgänglighetsaspekterna."



Hissen i anslutning till den tillgängliga rutten i Ständerhuset passar den värdefulla interiören. Foto Museiverket / Soile Tirilä.

Tillgänglighetsstrategin och den däri nämnda strategin för bevarande av värdefulla fastigheter är båda en del av processen för samhällsansvar och ingår i delområdet för socialt ansvarstagande. De årliga samhällsansvar-rapporterna innehåller tydliga redogörelser för betydelsefulla händelser som inträffat inom ramarna för de båda strategierna under redovisningsåret.

Tillgänglighetskartläggningar, anskaffning av information

Tillgänglighetskartläggningarna är en viktig metod för att skaffa information om tillgängligheten. Kartläggningarna syftar till att ge en bild av situationen för vårt fastighetsbestånd när det gäller tillgänglighet och är till hjälp för fastighetschefen när han eller hon planerar och budgeterar åtgärder. Anvisningarna för tillgänglighetskartläggningar blev färdiga i november 2010. De har fungerat som direktiv för projektansvariga gällande investeringar i projekt för grundläggande renovering och nybyggnad samt för fastighetschefer gällande underhåll.

Tillgänglighetskartläggningarna ska i första hand genomföras på objekt som man vet ska genomgå en grundläggande renovering eller som enligt anmärkningar från kunder har brister i tillgängligheten. Man måste alltid ha gjort en tillgänglighetskartläggning innan man börjar planera ett projekt för grundläggande renovering. Beroende på situationen kan tillgänglighetskartläggningen vara omfattande eller begränsad.

Tillgänglighetskartläggningen sker i tre etapper. Fastighetschefen upprättar en begränsad eller omfattande tillgänglighetskartläggning baserad på en expertbedömning för en projektplan eller för att åtgärda brister som upptäckts av kunder. Med hjälp av kartläggningen kan den som ansvarar för kostnadsberäkningarna i projektets planeringsgrupp

fastställa åtgärder och kostnader enligt den precision som planen kräver, t.ex. antalet lyftplattformar och hissar och behovet av tillgängliga toaletter. Kostnads kalkylen i planeringsskedet av projektet beräknas enligt principen för lokalkostnader och nödvändiga uppgifter hämtas från tillgänglighetskartläggningen.

I den andra etappen beställer den projektansvariga konsultationshjälp till huvudplanerarens skiss- och verkställighetsplan från den som upprättat tillgänglighetskartläggningen. I den tredje etappen beställer den projektansvariga en bedömning av byggnadens tillgänglighet från den som upprättat tillgänglighetskartläggningen. Bedömningen görs när den grundläggande renoveringen är klar och man har erfarenheter från användningen, eventuellt innan garantitiden löper ut.

Åtgärdsplanering

Med hjälp av informationen från tillgänglighetskartläggningen kan fastighetscheferna på lång sikt planera de åtgärder som behövs för att förbättra tillgängligheten och bereda sig på att finansiera dem. En del av åtgärderna, särskilt de som förbättrar tillgängligheten när det gäller sinnesintryck, kan genomföras utan större grundläggande renoveringar. Beroende på situationen kan byggandet av tillgängliga toaletter också verkställas som separata projekt. Däremot krävs det oftast en grundläggande renovering om man ska bygga en hiss, ramp eller lyftanordning. Genomförandet av sådana byggprojekt planeras i samband med kommande grundläggande renoveringar.

Det är bra att komma överens med kunden angående långsiktiga planer för en fastighet, på så sätt uppfyller man den strategienliga principen om öppenhet och interaktion. Vi vill att vår verksamhet

ska vara öppen och transparent, och vi vill bedriva den i aktiv interaktion med våra kunder och våra intressentgrupper som arbetar för tillgänglighet. Fastighetscheferna håller regelbundet kundmöten där man tar upp alla frågor om underhåll, inklusive tillgänglighet.

Det nordiska samarbetet för tillgänglighet i värdefulla fastigheter

Senatfastigheter deltar i det nordiska samarbetet i arbetsgruppen Kulturnätet som sammanträder två gånger per år och behandlar frågor om kulturegendomen. Gruppen består av medlemmar från alla nordiska systerorganisationer: Statens fastighetsverk (Sverige), Statstbygg (Norge), Slott og Ejendomsstyrelsen (Danmark), Framkvaemja rikisins (Island) och Senatfastigheter. Vid varje möte fokuserar man på olika aktuella teman med anknytning till kulturegendomen. På mötet i september 2010, som anordnades av Island, var temat tillgänglighet. Alla deltagare rapporterade om de tillgänglighetsrelaterade åtgärderna som de hade vidtagit.

Statens Fastighetsverk i Sverige hade helt klart kommit längst i tillgänglighetsfrågor eftersom de har en person, arkitekt Per-Anders Johansson, som på heltid arbetar med sådana ärenden. Deras projekt "Värdig Entré – tillgänglighet i kulturarvmiljö" visades upp på världsutställningen i Shanghai. Projektet drivs gemensamt av Stockholms stad och organisationen EIDD Design for All Sverige. I projektets

publikationer finns även modeller för lösningar på våra egna projekt, i synnerhet för hissar och lyftanordningar, som utgör de svåraste problemen i byggnader som ingår i kulturegendomen. Om man vill förbättra tillgängligheten kan man ha nytta av att bekanta sig med de goda lösningarna.

Värdig Entré – tillgänglighet i kulturarvmiljö

http://www.sfv.se/cms/aktuellt/vardig_entre.html

Samarbete med intressenter

Det råder brist på personer som kan utföra tillgänglighetskartläggningar. Kartläggningarna blir allt mer betydelsefulla i takt med att de grundläggande renoveringarna ökar. Invalidförbundets långsiktiga mål är att man exempelvis vid yrkeshögskolor runt om i Finland kan studera tillgänglighetskartläggning som en del av studier inom bygg- och fastighetsbranschen eller socialsektorn samt att det i Finland går att avlägga en examen i tillgänglighetskartläggning. För att bli en professionell kartläggare behöver den studerande handledning efter grundexamen.

Den 15 juni 2010 ingick Senatfastigheter och Tröskeln rf ett samarbetsavtal med syfte att förbättra tillgängligheten i Senatfastigheters byggande, skapa en branschpraxis för tillgänglighetskartläggning och en modell för kartläggning av värdefulla fastigheter. Det gemensamma målet är att antalet professionella kartläggare inom branschen ska motsvara den ökade efterfrågan.

MERJA NIEMINEN

Att göra äldre byggnader tillgängliga är alltid ett unikt pussel

– Observatoriet i Helsingfors, Tenalji von Fersen och Åbo slott

Intervju Marjukka Kulmanen / Museiverket

Arkitekt Merja Nieminen har planerat ändringar i samband med många reparationer och restaureringar av värdefulla byggnader. Hennes byrå, Kari Järvinen & Merja Nieminen Arkkitehdit SAFA, planerar just nu en tillgänglig entré till huvudbyggnaden i Observatoriet i Helsingfors.

– Det är alltid samma pussel som ska läggas när en äldre byggnad renoveras. När man planerar tillgänglighetslösningar måste man alltid överväga

hur tolerant den skyddade värdefulla byggnaden är för förändringar. I regel går det att hitta en lösning utan att man behöver ändra byggnadens egenart, intygar Merja Nieminen. Men alla äldre byggnader är unika.

– Något av det mest utmanande är ändringar på värdefulla byggnaders fasader. Ändringar inomhus är också svåra, till exempel att bygga en hiss i trapphuset till ett bostadshus, förklarar hon.



Den ursprungliga ritningen av Observatoriet i genomskärning visar det utmanande utgångsläget; på grund av den branta sluttningen leder en lång trapp från gårdsplanen till huvudbyggnaden. Det är enklare att göra en tillgänglig entré från en sidodörr och direkt in i huvudbyggnaden. Project till ett Astronomiskt Observatorium, hörande till Kejslerliga Alexanders Universitetet, att uppföras af Sten, uppå Ulricasborg i Helsingfors. Carl Ludvig Engel 1829 / Helsingfors universitetsmuseum.



Observatoriets tillgängliga entré. Genomskärning. Ritning Kari Järvinen ja Merja Nieminen Arkkitehdit SAFA.

In i Observatoriet via trädgården

Just nu istandsätts Observatoriet i Helsingfors till en utställningslokal som är öppen för allmänheten, ett astronomacentrum.

– Huvudentrén till Observatoriet kommer inte att vara tillgänglig. Nivåskillnaden mellan de höga yttertrapporna och huvudtrappan från gården till huvudbyggnaden är stor, över sex meter. Det skulle krävas för stora ändringar både på huvudfasaden och inomhus om en lyftanordning skulle placeras i den skyddade byggnaden som ritats av C.L. Engel, säger Nieminen.

– Men på trädgårdssidan finns numera en dörr och genom den går det att passera tillgängligt längs en stålram. Jag tycker att lösningen fungerar bra, även om den tillgängliga entrén ligger vid sidan av

i trädgården. De allmänna utrymmen är öppna för alla, men tornen går inte att göra tillgängliga. Gamla, smala spiraltrappor leder upp till dem och tornen är mycket trånga med sina teleskop.

Lösningarna för Tenalji von Fersen på Sveaborg

Tenalji von Fersen är en populär festlokal trots att den har många nivåskillnader och att marken utanför är belagd med kullersten.

– På bottenvåningen finns ett unikt bageri från 1770-talet och en gammal kvarn, berättar Nieminen. Nu går det att komma in i dessa lokaler via en ramp. Man har gjort ytterligare en entré i byggnaden och den är lika viktig som den tidigare enda ingången: huvudentrén med trappor.



*Lyftanordningen till Tenalji von Fersen på Sveaborg.
Foto Museiverket / Soile Tirilä.*

Byggnaden är lång och smal, och festsalen ligger på den över våningen.

– Det finns ingen lämplig plats för en hiss inomhus eftersom rummen ligger på olika nivåer och som på ett pärlband efter varandra, och det finns inga bakre utrymmen.

Den tillgängliga entrén till festsalen byggdes på gården utanpå byggnaden. Framför fönstret, som har gjorts om till en dörr, byggde man en balkong och en lyftanordning. Lösningen vidareutvecklas fortfarande eftersom det visade sig att lyftanordningen utomhus är svår att underhålla på vintern.

– Man funderar på ett hisschakt med tak eller på att ersätta lyftanordningen med en ny anordning som är bättre lämpad för användningsområdet. Entrén via balkongen måste hur som helst underhållas eftersom balkongen fungerar som nödutgång och måste hållas fri från snö.

Otillgängliga Åbo slott blev nästan tillgängligt

– Det är utmanande att ta sig in i Åbo slott redan på grund av slottets läge och stenbeläggningen på gården, berättar Merja Nieminen, som planerat tillgänglighetslösningarna.

Efter omsorgsfull undersökning och planering valde man att förlägga den tillgängliga entrén till det västra tornets nedersta rum "Makalös". Via det västra tornet blev nivåskillnaden inte lika stor.

– "Makalös" är ett av slottets äldre och mest värdefulla utrymmen. Genom tiderna har det skett förändringar vid platsen för gaveldörren, och redan på medeltiden lät man en gång mura igen den. Senare har man öppnat en dörr där som nu ska användas som en andra entré parallellt med huvudingången.

Utomhus har ramperna anpassats efter slottets välkända fasad och inne i "Makalös" har de så gott



En tillgänglig entré. Foto Museiverket / Soile Tirilä.



Rampen som leder till altaret inne i kyrkan tillverkades av samma träslag som golvet. Rampens längd justerades efter de främre bänkradernas dörröppning. Foto Museiverket / Selja Flink.



På grund av objektets kulturhistoriska värde uppfyller alla lösningar inte dagens bestämmelser fullt ut och man behöver en assistent längs rutten. Man har kommit överens om avvikelserna med byggnadstillsynen och tillgänglighetsombudet Heikki Haulisto. Foto Museiverket / Soile Tirilä.

Via den tillgängliga entrén i Åbo slott passerar man genom det västra tornet och kommer till huvudborgens innergård. Därifrån tar man sig till hissen längs en träramp. Foto Museiverket / Soile Tirilä.



som autentiska konstruktionerna lämnats orörda, berättar Merja Nieminen.

– När vi hade undersökt lastkajerna och konstaterat att passagerna inte var estetiska, vågade vi tänka tanken att det gick och var tillåtet att ändra terrängen framför tornet.

– Stenbeläggningen på den lilla borggården jämnades ut något. Sedan byggde man en bred ramp av lärk som är anpassad efter gårdens former och de tidigare konstruktionernas färger. Från gården leder sedan länge flera små dörrar till serviceutrymmen. Framför dem finns sedan innan trätrappor, så en ramp skulle inte vara iögonfallande och trärampen kan monteras ned vid behov.

Rampen leder till hissen som byggdes på 1960-talet och den går till huvudborgens övre våningar och de viktigaste utställningarna. På sjätte våningen har man installerat en trapphiss som tar besökaren till föreläsningssalen. Längs rутten finns även en till-

Det går dock alltid att finna genomförbara lösningar – tids nog.

gänglig toalett och mindre ramper till utställningslokalerna och slottskyrkan.

– Nu är även lokalen med tillfälliga utställningar tillgänglig, liksom dess läktare. I kyrkosalen utökades rутten längs rampen ändra fram till det upphöjda altaret, berättar Nieminen.

Rum som ännu inte är tillgängliga är festsalarna Kungssalen och Drottningssalen. Personer som behöver använda ett hjulföret hjälpmedel för att ta sig fram kan inte komma in i festsalarna. Trapporna är branta och smala, och dörröppningarna trånga.

Det går dock alltid att finna genomförbara lösningar – tids nog.

– Man undersöker fortfarande salarnas status. Tanken är att man ska fortsätta med projektet och finna lösningar även för dessa utmanande utrymmen. Det krävs en hel del arbete för att komma på hur lyftanordningar ska få plats och användas, konstaterar Nieminen.

Utbudet av lyftanordningar går inte att anpassa särskilt mycket.

– Jag skulle vilja att produkterna inom området utvecklas. Det är inte bara fråga om de särskilda utmaningarna med byggnader från medeltiden. Vintrarna i Finland ställer krav på säkra och tekniskt fungerande lösningar. Anordningarna är än så länge inte särskilt estetiska, tillägger hon.

Tillgänglighetsplaneringen och det praktiska genomförandet är ett grupparbete. Lösningarna inspekteras av Åbo slotts delegation där Museiverket ingår i egenskap av slottets ägare och Åbo museicentral i egenskap av användare. Åbo stads tillgänglighetsombud har också hela tiden deltagit i arbetet med att finna lösningar. Byggnadsentreprenören har erfarenhet av att restaurera äldre lokaler.

Efterskrift:

Våren 2012 byggs två nya ramper i Åbo slott. Tack vare dessa blir de nya utställningarna i förborgen tillgängliga. Vårhissen i huvudborgens grovkök görs om till en personhiss så att även festlokalerna blir tillgängliga.



Åbo slotts tillgängliga entré fick ARMI rf:s och Invaliderförbundets hedersomnämning för tillgänglighet. Från vänster arkitekt Merja Nieminen, intendent Selja Flink och forskare Antti Suna. Foto Museiverket / Janne-Pekka Niininen.

Byggherrens ambition avgör

Restaurering är en inställning. Vid restaurering återspelas alla ingrepp i en viss byggnads historia och särdrag. Planeraren måste ha en helhetsbild av målsättningen, så att helheten blir enhetlig och funktionell.

Man måste givetvis känna till byggnadens historia och särdrag för att kunna återropa dem. I detta avseende skiljer sig ett restaureringsprojekt från vanliga byggarbeten och reparationer: det finns mer att utreda. Eftersom objektet är en äldre byggnad måste man även utreda dess skick, lämpligheten för det nya användningssyftet och mycket annat (asbest, mögel osv.), helst innan planeringen inleds.

Även tillgänglighet är en inställning. Beaktandet av tillgänglighet vid restaureringar avviker i sig inte från vanligare reparationer. Det borde vara en självklarhet, en fråga bland alla andra som ska undersökas och utredas.

Tillgänglighet i restaureringsprojekt

Tillgänglighetslösningar kan verkställas som egna separat projekt, som en del av fastighetsägarens planerade reparationsarbeten. I projekt där grundläggande renovering genomförs ska man alltid sträva efter tillgänglighet.

I restaureringsprojekt och särskilt för deras tillgänglighetslösningar måste förundersökningar och planering avsättas tillräckligt med tid, vilket även innebär tillräckligt med pengar. Planeraren måste

Tillgängligheten borde vara en självklarhet, en fråga bland alla andra som ska undersökas och utredas.

ges möjlighet att utreda ärendet, med andra ord måste planeringsarbetet beställas och betalas.

Numera tycks det svårt att avvara tillräckligt med planeringstid. Ju värdefullare objektet är, desto mer tid borde avsättas. Byggherrarna måste dock oftast pressa ihop projekten tidsmässigt så mycket som möjligt på grund av budget (finansieringen är bara tillgänglig en viss tid), användningskrav eller förloerade hyresintäkter.

Beställarens ambition

Den viktigaste faktorn när man förbättrar tillgängligheten är beställaren som ”sätter i gång byggprojektet”, det vill säga byggherren – den som betalar projektet. Beställarens starka ambition påverkar oundvikligen både byggkonsulterna och planerarna. Beställaren kontrollerar under hela processen att denna inte glöms bort!

Målen ställs tillräckligt högt och man försöker lösa tillgängligheten på bästa möjliga sätt. Det är ingen idé att göra eftergifter i början, för man tvingas i regel ändå till det i takt med att planeringen framskrider. Exempelvis kan målsättningen på ett

museum vara tillgängligt tillträde till alla utrymmen. Om detta visar sig vara omöjligt blir målsättningen tillgänglighet till åtminstone alla centrala utrymmen. Även bland personalen kan det finnas personer som behöver tillgängliga lösningar. Därför ska man sträva efter tillgänglighet inte bara i allmänna utrymmen, utan även i arbetslokaler.

Hinderfrihets- och tillgänglighetskartläggningar

Som grund till en tillgänglighetsplanering krävs en professionellt utförd hinderfrihets- eller tillgänglighetskartläggning. Kartläggningen bör beställas av en expert eftersom många planerare ännu inte har tillräckligt omfattande kompetens inom området. Hinderfrihets- och tillgänglighetskartläggningar utförs av handikapporganisationer och konsulter.

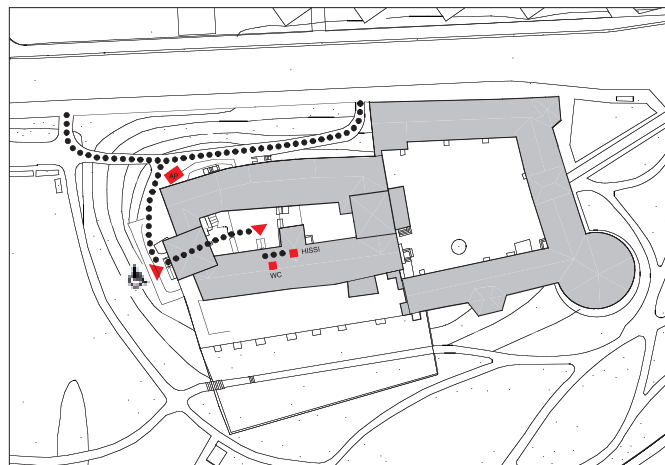
Vid en hinderfrihetskartläggning kontrolleras förutom rörelsehinder dessutom problematiska syn- och hörsselfaktorer i byggda miljöer. Särkilt i allmänna utrymmen är det viktigt att kartlägga hur tydliga och lättförståeliga skyltarna är.

Även om beställaren eller planeraren själv också är insatt i tillgänglighetsfrågor är det bäst att beställa kartläggningen av en utomstående part. Det är svårt att se objektivt på ett välbekant objekt.

Skissplan

Beställaren beställer en granskning av tillgänglighetslösningarna av arkitekten som planerar arbetet. Ibland måste planeraren stödja och vara pådrivande

I regel är det bättre med en partiell lösning än ingen lösning alls.



Karta över de tillgängliga rutterna i Åbo slott. Åtkomst till hissen från 1960-talet gör huvudborgens övre våningar tillgängliga. Ritning Kari Järvinen ja Merja Nieminen arkitekthit SAFA.

i denna fråga, eftersom framför allt restaureringsarkitekter värderar äldre byggnader så högt att de egentligen inte vill göra några ingrepp på dem över huvud taget.

Man måste avsätta tid för att undersöka alla alternativa rutter. Ibland växer en lösning fram stegvis, när omöjliga eller dåliga lösningar utesluts. När utredningen och skisserna är klara måste känslan infinna sig att man gjort allt för att lösa frågan på bästa möjliga sätt. Om det inte tycks finnas någon bra lösning kan man låta ärendet vila – men inte lägga ner det. I regel är det bättre med en partiell lösning än ingen lösning alls. Ledstänger kan till exempel alla som använder en trappa ha glädje av.

I första hand undersöks alltid huvudentrén. Sidodörrar och passager förbi soptunnor och via kök är tråkiga lösningar, men ibland de enda möjliga. Om byggnads- och ändringshistoriken för de planerade tillgängliga rutterna ännu inte har under-



Den tillgängliga toaletten som byggdes i Åbo slott 2010. Den mörka nedre delen gör det enklare att urskilja de ljusa möblerna. Handduschen är placerad vid toalettstolens armstöd så att den enkelt kan nås. Foto Museiverket / Soile Tirilä.

sökts, gör man detta senast i detta skede så att man kan bedöma hur lösningen påverkar de historiska värdena.

Även de preliminära planerna bör presenteras för restaureringsprojektets antikvariska övervakare, alltså landskapsmuseets eller Museiverkets representanter. Då diskuteras i allmänhet konstruktionernas påverkan på det historiska objektets utseende och de äldre konstruktionerna. Grundprincipen är att autentiska eller äldre konstruktioner inte ska rivas på grund av tillgänglighetslösningar. Men hur gamla konstruktioner talar vi om? Var gränsen går i respektive fall är en av restaureringens kärnfrågor.

Verkställighetsplan

I de planerade lösningarna prioriteras icke-maskinella lösningar (ramper, bearbetning av markytan, utjämning) i den mån de är enkla att använda och underhålla.

Lösningarna kräver dock oftast lyftanordningar, hissar och andra anordningar. Det kommer hela tiden nya anordningar på marknaden och planeraren måste försöka följa med i utvecklingen. Anordningarnas design är dessvärre ofta mycket klumpig. Tillverkarna skulle gärna få vara mer samarbetsvilliga och erbjuda anpassningsbara modeller.

I tillgänglighetsprojekt behövs också andra planerare än arkitekter. Byggnadskonstruktören ansvarar till exempel för att skapa nya dörröppningar i äldre konstruktioner. I belysningsfrågor, som utgör en viktig del av tillgängligheten i synmiljön, behövs en elingenjör, likaså till installationen av porttelefoner och lyftanordningar. VVS-ingenjörerna skulle behöva hitta nya lösningar för bland annat placeringen av en handdusch i anslutning till toalettstolens armstöd.

Skyltar är nödvändiga för tillgängliga rutter eftersom det inte går att hitta rutterna utan dem. Planerarna borde våga sig på att använda tillräckligt stora teckengrader och tydliga kontraster.

I äldre byggnader är det inte alltid möjligt att verkställa lösningar som följer bestämmelserna. Ibland kan man justera lutningarna och dimensionerna något utan att funktionen blir lidande i avgörande grad. Med detta behöver man absolut professionell hjälp. Handikappförbunden och tillgänglighetsexperter kan tala om vilka justeringar som är möjliga utan att funktionaliteten går förlorad.

Bygglov

Det är bra om arkitekten presenterar tillgänglighetslösningarna för byggnadstillsynen redan på förhand. Då blir ramvillkoren tydliga i tid och man hinner fortfarande förhandla om saken.

Byggnadstillsynens mål är alltid lösningar som följer bestämmelserna, men det är möjligt med väl plane-



Entrén i det västra tornet är en av slottets äldsta, den murades igen redan på medeltiden och öppnades på nytt på 1930-talet. Rampens utseende jämfördes med före- och efterbilder. Det imponerande stora slottet klarar lätt ändringarna för att förbättra tillgängligheten. Bildmanipulation Kari Järvinen ja Merja Nieminen arkitehdit SAFA.

rade och motiverade justeringar i renoveringsobjekten. Byggnadsinspektören har uttryckligen rätt att bevilja avvikelser från byggbestämmelserna vid renoveringar. Tyvärr drar de sig ofta för att använda sin befogenhet.

När det gäller skyddade objekt ska byggnadsinspektören be om ett utlåtande från museimyndigheten. Även då är det en fördel om ärendet redan på förhand har presenterats för den antikvariska övervakaren.

Byggskedet

Idéerna med tillgänglighetslösningarna måste tydliggöras för dem som förverkligar dem, alltså byggarna: varför något görs, vilka de kritiska måtten är och vilka som inte kan justeras. En bra entreprenör tar genast kontakt med planeraren och börjar inte verkställa sina egna tolkningar.

Man måste alltid förbereda sig på planändringar i förväg genom att avsätta tillräckligt med tid för

att verkställa dem. När det gäller historiska byggnader kan man mötas av överraskningar när man gör ingrepp på konstruktioner, gräver i marken eller undersöker byggtekniken närmare.

Det är bra att testa konstruktionernas funktion redan under byggtiden. Det går exempelvis inte att bedöma om en naturstenbeläggning är tillräckligt jämn enbart utifrån bestämmelser.

Ibrukttagande och bedömning

Personalen instrueras att använda de färdiga anordningarna och konstruktionerna. Redan under byg-

*En tillgänglig rutt
är inte bättre än
dess svagaste länk!*



Muren och marken framför det västra tornet höjdes en halv meter så att rampen blev tillräckligt flack. De slutgiltiga höjningarna fastställdes först i byggskedet. Foto Museiverket / Soile Tirilä.

gandet börjar man ordna med skötsel och underhåll. Med fastighetsunderhållet kommer man överens om beställning av snöröjning och underhåll. Alltför ofta kan anordningarna (lyftanordningar och porttelefoner) inte utnyttjas fullt ut i ett senare skede eftersom underhållet försummas.

Byggherren och planerarna borde med jämna mellanrum kontrollera hur tillgänghetslösningarna fungerar. Personalen kan oftast berätta vilka



Byggarna funderar med pannan i djupa veck på hur metallrampen kan monteras i trappfördjupningen i Åbo slott. Foto Museiverket / Selja Flink.

problem de och användarna har upptäckt i utrymmena. Redan i den preliminära budgeten för projektet borde det finnas utrymme för att göra ändringar och förbättringar i efterhand. Man måste kunna fin-slipa detaljer och användningssätt så att de blir optimala.

Även små detaljer kan i slutändan vara avgörande för användbarheten. En tillgänglig rutt är inte bättre än dess svagaste länk!



Kanta-Loima kyrka.
Foto Hanna Lyytinen.



SI TUOKEAAN EN TUOKEA OLE AUTUUS
SILLÄ SI MYÖS OLE MYÖS ANKA
TUOMAN ALLA NIMILLE ANNETTU
JOSKA MEIDÄN PITÄÄ AUTUUSKIRKON

ETURUUS ENKILÄNÄ OLEVA
SI DANCE MANNIN KANTAMIN
JA NIM KÄINÄ NÄÄT
TENLE ANNETTÄIN

SI ENKILÄN KANTAMIN
SI ENKILÄN KANTAMIN
SI ENKILÄN KANTAMIN
SI ENKILÄN KANTAMIN

LATUO SE JUMALAN KARITTA,
JOSKA POIN OTTAA MAILMAN SYNNIN.



MARTTI JOKINEN

På en hög höjd

– tillgänglighetslösningar för kyrkor

Förr i tiden byggdes kyrkor mitt i byn, på höga höjder och nära sjöar. På sommaren tog man sig till kyrkan med båt och på vintern med hästdragen släde. Eftersom vägarna var så få och i dåligt skick var vattendragen oftast de enklaste farlederna.

Tillgänglighet i den byggda miljön i kyrkor innebär oftast två saker: en tillgänglig entré till kyrkosalen och en tillgänglig passage till koret, alltså altaret. Man måste också göra plats för rullstolar och bygga en tillgänglig toalett. Rutterna måste vara smidiga, så att det inte uppstår onödig trafik fram och tillbaka som väcker uppmärksamhet.

Utomhus ska rampen alltid finnas i anslutning till huvudentrén om den kan placeras där på ett naturligt och estetiskt tilltalande sätt. För kyrkfolkets känsla av samhörighet är det positivt om alla kan använda samma entré.

Huvudentréns trappa är dock ofta kyrkans högsta. En ramp i anslutning till den rekommenderas därför inte eftersom rampen skulle bli mycket lång och uppseendeväckande. I sådana fall måste man undersöka möjligheterna vid övriga entréer. Det är enklast att placera en ramp vid den entrén som har lägst trappa. När planen eller skissen presenteras för Museiverket är det lämpligt om alla alternativ redan har undersökts.

Kyrkor har ofta en hög stenfot, och därför blir rampen så lång att den blir ett framträdande och störande arkitektoniskt element. Ibland är stenfoten rentav så hög att man kan utnyttja höjden.



I Laihela kyrka monterade man en dörr på stenfoten och bakom dörren en hiss som går till det stora vindfånget ovanför stenfoten. Foto Museiverket / Maria Kurtén.

Om rampen blir orimligt lång är det bäst att söka efter en annan lösning. Ofta finns det alternativ, även om man tycks befinna sig i en återvändsgränd. Ibland har lösningen varit att placera rampen i vindfånget, andra gånger har man byggt en dörr i vindfångets gavel genom att bredda en fönsteröppning och sedan placerat en personlyft på insidan. Passagen har också ordnats med en ramp till källaren och därifrån hiss upp till hallen.



Den tillgängliga entrén till Mikael Agricola kyrka går via den nedre högra porten. Foto Museiverket / Soile Tirilä.

En ramp är inte den enda lösningen, men lyftanordningar är inte heller problemfria. De är inte driftsäkra utomhus vintertid. Dessutom för det med sig sina egna utmaningar att planera installationen av en teknisk anordning i en historisk byggnad så att den passar in estetiskt.

Via Sacra

I kyrkosalen är det i allmänhet bäst att placera rampen till altaret intill väggen, vid sidan av koret. Ofta innebär det att man måste korta bänkarna för att

skapa tillräckligt med utrymme för passagen och ibland även att några bänkrader måste tas bort. Om rampen ska kunna placeras i mittgången måste korgolvet vara lågt och det får högst finnas två trappsteg. På grund av höjdskillnaden är utmaningen med lösningen passagen till de främre bänkarna och bort från dem till mittgången. Från entrén måste det vara en kort väg till rullstolsplatserna och därifrån ett rimligt avstånd till altaret. Även toaletten måste vara åtkomlig på ett smidigt sätt. Alla lösningar är koplade till varandra.



Ibland är det smidigast att skapa en tillgänglig entré med en ramp ned till källaren och därifrån en hiss upp. På bilden Johanneskyrkan i Helsingfors (arkitekt Heikki Havas). Foto Museiverket / Soile Tirilä.

Även rullstolsplatserna måste förläggas till kyrkosalen. Om sådana inte finns naturligt måste man skapa utrymme för dem. Ibland kan man ta bort en bänk, men oftast är den bästa lösningen att kapa en bänk. Mittgången bör bevaras så intakt som möjligt. Den är ett mycket viktigt rumsligt och arkitektoniskt element som skapas av visuellt enhetliga rader med bänkgavlar. Mittgången är som kyrkans ryggrad. I teologisk bemärkelse är mittgången Via Sacra som leder kyrkobesökarna och deras blick mot altaret, det allra heligaste.

Mittgången är Via Sacra som leder kyrkobesökarna och deras blick mot altaret, det allra heligaste.

"Om planen inte känns lyckad i alla avseenden finns det ingen anledning att fortsätta med den," säger Jokinen. "Man ska aldrig nöja sig med en dålig eller medelmåttig lösning. Det finns nästan alltid ett annat alternativ och man måste söka efter det tills allt faller på plats. Då känner sig planeraren lättad och slappnar av, det blir lättare att andas. Planeraren måste lyssna till denna känsla inom sig själv, eftersom den signalerar att man har hittat rätt lösning."

"En erkänd och skicklig arkitekt planerade en ramp till en kyrka och planen fick ett negativt utlåtande från Museiverket. Likadant gick det för det andra och tredje förslaget. När det fjärde förslaget kom in till verket för granskning blev det genast uppenbart att det var det rätta. Det var utan tvekan ett bra förslag."

"Processen visade hur man bör agera varje gång man tycks ha nått en återvändsgränd och alla lösningar har undersökts: ta sig tillräckligt med tid att fundera över saken en gång till. Det går trots allt att hitta ytterligare ett eller kanske flera alternativ."

Att skydda och väsentligt förändra en kyrkobyggnad

Alla kyrkor som är uppförda före 1917 är skyddade (14 kap. 5 §). Detta gäller kyrkor, klockstaplar, jordfästnings- och gravkapell samt härmed jämförbara byggnader på en begravningsplats (14.2). Kyrkostyrelsen kan besluta att en kyrklig byggnad som är yngre ska förklaras skyddad, om det finns ett skäl motsvarande det som krävs enligt lagen om skyddet av byggda miljöer (14.5).

Ett beslut av kyrkofullmäktige som innebär att en kyrkobyggnad väsentligen förändras exteriört eller interiört ska underställas kyrkostyrelsen för fastställelse (14.2). Detsamma gäller nya kyrkobyggnader

och rivning av sådana (14.1.2). Innan Kyrkostyrelsen avgör ett ärende om en väsentlig ändring ska kyrkostyrelsen bereda Museiverket tillfälle att avge yttrande (14.5). När det är fråga om en skyddad kyrkobyggnad ska kyrkostyrelsens beslut dessutom underställas undervisnings- och kulturministeriet för fastställelse.

Byggnadsskyddet för kyrkobyggnader ska sålunda granskas på förhand i renoverings- och ändringsplanerna. I praktiken kan Museiverkets utlåtande påverka kyrkostyrelsen fastställelsebeslut och planerna för objektet.

Ramper på restaureringsbyggen

– Kanta-Loima kyrka, Gamla kyrkan i Tammerfors och museet Pukstaavi

Jämställdhet mellan dem som använder en byggd miljö realiseras först när rutterna är lämpliga för alla. Ett gemensamt mål för planeringen bör vara att ”alla ska in genom samma dörr och med samma hiss”. En alternativ tillgänglig entré kräver extra ansträngning från användarna och utnyttjas inte så ofta. Den särskiljer en person med nedsatt rörelseförmåga från andra användare. Fysiska planeringslösningar ska sammanföra olikheter – inte dela in i likheter.

Ett kulturhistoriskt minnesmärkes tillgänglighet kan inte bedömas i relation till dess antikvariska värden. Den fysiska användbarheten och de immateriella värdena som är knutna till autenticiteten i minnesmärkets material och utformning är aldrig jämförbara. Varje planeringsfråga av praktisk karaktär är individuell och de lyckade lösningarna ofta unika. Man måste alltid fråga sig hur mycket det går att ändra minnesmärket men ändå bevara dess egenart och kulturhistoriska värde. Finns det en risk att det som är sevärt går förlorat om minnesmärket förändras? För att förena tillgänglighet och kulturvärden i restaureringsobjekt måste planeraren alltid anstränga sig. Även om man inte uppnår fullständig tillgänglighet går det att minska hindren i alla

objekt. En tillgänglighetsplanering kräver engagemang, alternativ och tid.

Hinder i planerings- och byggprocessen

Ibland blir en förfinad tillgänglighetskonstruktion, lyftanordning eller ramp aldrig byggd eftersom budgeten måste stramas åt. Ett stort ansvar för huruvida ett projekt lyckas ligger på byggfasen: om detaljerna i rampplanen inte följs eller om trösklarna blir för höga kan helheten bli oanvändbar. De största hindren i planeringen av en tillgänglig miljö är dock oftast planerarens rådlöshet och förutfattade meningar. Det finns inte tillräckliga kunskaper om alternativ, och i planeringsavtalet har man inte förmåga att bereda sig på större arbetsmängder än normalt för att hitta en individuell lösning som passar objektet. En stjärnarkitekt vill inte heller få sitt rykte förstört av uppseendeväckande tillgänglighetsändringar.

Användningsområdets betydelse

Exempelobjekten är två minnesmärken som alltid har använts som kyrkor och vars användningsområde bevarades vid reparationen samt bokens museum Pukstaavi, vars användningsområde ändrades från en affärs- och bostadsfastighet till en offentlig byggnad. När användningsområdet ändras väsentligt kontrollerar byggnadstillsynsmyndigheten tillgängligheten mer noggrant. Om det inte krävs något bygglov lig-

Tillgänglighetsplanering kräver engagemang, alternativ och tid.

ger det på byggherrens och planerarens ansvar att förbättra tillgängligheten i skyddade objekt.

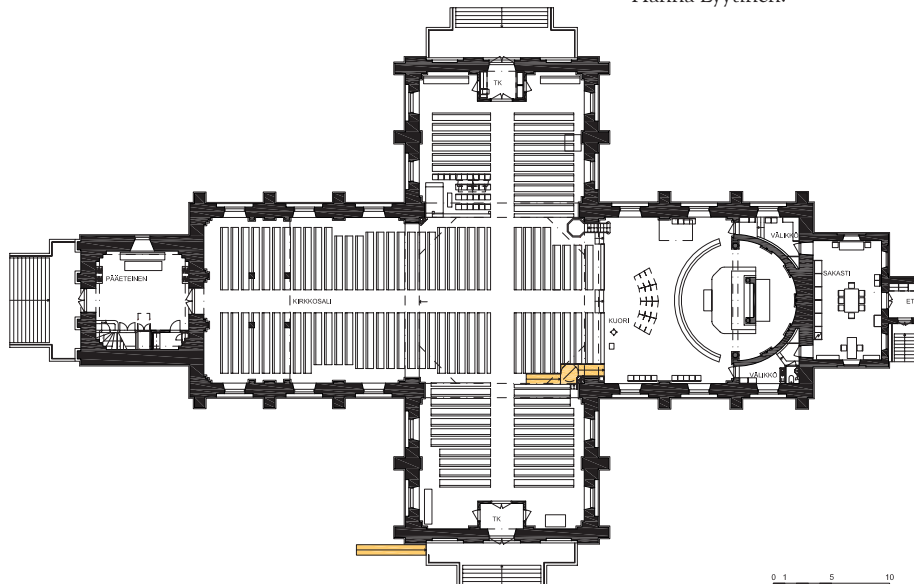
Kanta-Loima kyrka

Kanta-Loimas monumentala stenkyrka uppfördes på nytt efter branden 1888. I samband med den omfattande grundläggande renoveringen 2007 byggdes en ramp både vid kyrkporten och altaret i koret. Utomhusrampen placerades vid det södra korsets huvuddörr, vid sidan av stentrappan.

Till rampen användes den gamla trappans byggnadsmaterial- och metod. Rampens grund och yta lades av röd granit på samma sätt som kyrkans sten-
fot. Ytan högs så att den blev grov och ledstången utformades efter det ursprungliga räcket. Rampens planerade skyddskant av gjutjärn har aldrig blivit genomförd. Rampen passades in i landskapet genom bearbetning av terrängen. Tack var det syns knappt ändringen på kyrkan symmetriska fasad.



Rampen vid ingången till Kanta-Loima kyrka. Foto Hanna Lyytinen.



Rampen som leder till altaret. Planritning Arkitektbyrå Hanna Lyytinen Oy.

En inomhusramp byggdes i form av en brädklädd träbro och placerades mot framsidan på sidokorsets bänkkvarter. På grund av korets höjdskillnad på 38 centimeter måste rampkonstruktionen, inklusive vilplanet, vara närmare sju meter lång. I den monumental kyrkan smälte dock rampen naturligt in i sidogången trots sin längd.

Byggherren hade en stark vision och ambition att genomföra de tillgängliga passagera. Genom det intensiva planeringssamarbetet hittade man en lösning där ramperna kunde anpassas efter Kanta-Loima kyrkas dimensioner, helhet och byggnadsstil.

Gamla kyrkan i Tammerfors

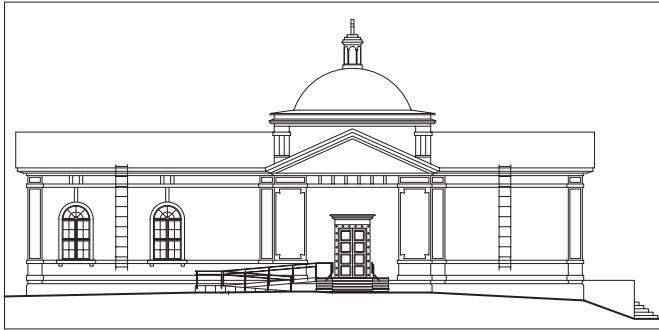
Den lilla korskyrkan av trä följer klassicismens ideal med sina harmoniska proportioner och stod färdig på Keskustori 1824. Byggnaden ritades av arkitekten Carlo Bassi och grunden består av en hög stenfoot enligt dätidens ideal. Sommaren 2011 byggdes en utomhusramp vid kyrkan.

En tillgänglig entré hade planerats i över tio år. Från början tänkte man att kyrkans symmetri skulle bevaras och att rampen därför också måste vara symmetrisk.

I de första alternativen skulle man ha höjt markytan på kyrkans norra sida så att rampen kunde



Rampens nedre del gjordes av granit och betong, den övre delen tillverkades som en bro med stålkonstruktioner. Trappavsatsen av trä byggdes om så att den blev djupare. Foto Hanna Lyytinen.



Till huvudentrén i Tammerfors Gamla kyrka leder en hög trappa. Det är smidigare att ordna den tillgängliga passagen via en siddörr. Fasadritning Arkitektbyrå Hanna Lyytinen Oy.



Dörröppningens ursprungliga bredd bevarades visuellt, även om dörren byttes ut mot en smalare som är enklare att öppna. Foto Hanna Lyytinen.

byggas rak i förhållande till färdriktningen och trappavsatsen framför entrén skulle ha gjorts till en del av rampen. Marken skulle ha behövt höjas onaturligt mycket och markterrasserna skulle ha utgjort ett nytt element i den historiska kyrkoparken. Kyrkans stenfot skulle delvis ha dolts under fyllningsmassorna och trots åtgärderna skulle rampen ha blivit brantare än tillåtet. Att bygga lyftanordningar i kyrkoparken, där det är mycket skadegörelse, skulle ha medfört stora risker för den tekniska och mekaniska hållbarheten.

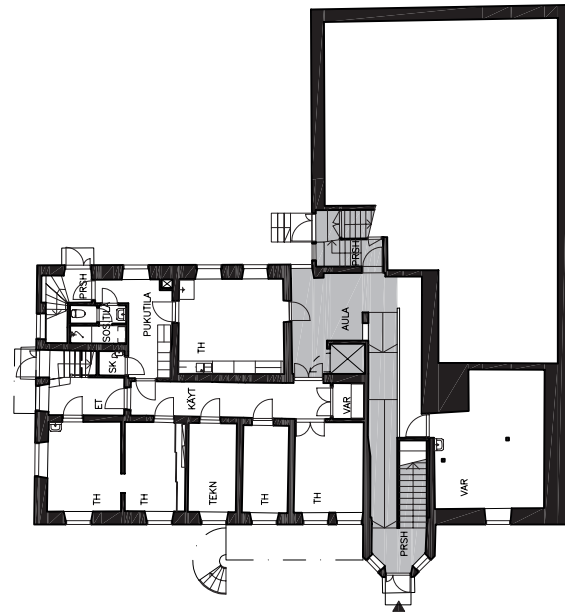
Verkställighetsplanen utformades tillsammans med beställaren och museimyndigheten efter granskningen av alternativen. Rampen byggdes i kyrkans norra kors, på parksidan där kyrkans sockel är som lägst. Man passade in rampen i landskapet genom att göra en knappt märkbar höjning av markytan. Ytterdörren fick bytas ut för att man skulle kunna installera en automatisk dörröppnare. Rampen urskiljer sig som en modern konstruktion mot fasaden på den symmetriska, träsnidade korsarmen på byggnaden som följer klassicismens ideal. De valda materialen är lämpliga för objektets värde, men behandlingen är modern. Denna tillgänglighetskonstruktion, en tillgänglig anordning, är en nutida konstruktion som avviker rejält från tiden då monumentet är uppfört.



Pukstaavis tillgängliga entré förlades till den nedre dörren i glastornet med två våningar. Dörren var tidigare huvudingången till apotekarens hem. Foto Hanna Lyytinen.

Pukstaavi

Våren 2011 färdigställdes omvandlingen av apotekare Bäckmans hus i Sastamala och togs i bruk av det nationella bokmuseet Pukstaavi. Målet med renoverings- och ändringsarbetet var förutom de funktionella kraven att bevara rumsstrukturen. Den säregna träbyggnaden från 1921 har tjänat som bostad och affärslokal, och ändrades för användas till endast en verksamhet. För att förtydliga detta ville man att huset skulle ha en huvudentré för alla, i stället för de många tidigare ingångarna.



Pukstaavi. Källarplanet. Ritning Arkitektbyrå Hanna Lyytinen Oy.

Det fanns tre entréalternativ. Användaren ville att man skulle göra en utbyggnad på den nuvarande byggnaden, som skulle fungera som entré. Det visade sig dock svårt att tillfoga en mindre del till byggnaden med mansardtak. När byggherren dessutom oroade sig för de ökande byggkostnaderna, övergav man planerna på en utbyggnad.

Byggherrens andra alternativ var byggnadens östra gavel, där sockeln till huset med timmerkonstruktion är som lägst. Med denna lösning skulle man ha kommit direkt in i byggnadens största rum, apoteks-

salen. Då skulle rummets funktion som samlingslokal ha gått förlorad samtidigt som avståndet till husets huvudtrappa hade blivit stort.

Huvudentrén planerades slutligen till glastornet med två våningar, där ingången till apotekarens hem hade funnits. Den valda lösningen visade sig självklar i all sin enkelhet. Museets och kaféets besökare går in genom apotekarhusets vackraste dörr till den mellersta avsatsen i husets huvudtrapphus. Från den mellersta avsatsen kan man gå uppför trappan eller ta sig ner via en ramp till källarplanet allmänna utrymmen och hissen som går till alla utställningsvåningar. Lösningen krävde att golvet i vindfånget sänktes och att dess mellanbjälklag öppnades för rampen ned till

källaren. Hissen placerades i timmerkonstruktionen bredvid städ- och toalettutrymmena. Hisschaktet passade smidigt på insidan av timmerstommen. Den svåraste planeringsuppgiften var att dimensionera en flack, lång ramp med tillräcklig ståhöjd mellan rampen och trappan ovanför den.

Tack vare entrélösningen kunde man bevara byggnadens yttre gestalt, rumskonstruktionen och utrymmenas värde- och brukshierarki. Det gamla trapphuset fick vara kvar som centrum för museets trafik. Bara man sänker trösklarna som gjordes för höga på bygget och sätter upp orienteringsskyltar så går det att komma in i Pukstaavi genom samma dörr, till fots och på hjul.

Halikko, Rikala. Foto Musei-
verket / Satu Mikkonen-Hirvonen.





SATU MIKKONEN-HIRVONEN

En resa i landskapet

– fornlämningars tillgänglighet

Vi lever mitt i ett kulturlandskap. Det är så naturligt och självklart att vi oftast inte funderar närmare på kulturlandskapets begrepp och olika dimensioner. Det urbana byggandet som är fast förankrat i vår tid och den tillhörande infrastrukturen är välbekant och vardaglig för oss. Men vad mer finns i landskapet förutom motorvägen som klyver odlingsfälten, radiomasten som reser sig på kullen eller brokonstruktionen som korsar älvfåran?

Vårt kulturlandskap har bildats under lång tid som ett resultat av interaktionen mellan människan och naturen. Fornlämningarna utgör landskapets äldsta skikt. Fortiden är alltjämt närvarande i

Spåren och avtrycken som har lämnats av tidigare generationer kallas för fornlämningar.

landskapet i form av olika tidsmässiga skikt. Om vi kan läsa av landskapets synliga och osynliga meddelanden, kan vi skapa en kontaktyta till människorna som levde före oss. Spåren och avtrycken som har lämnats av tidigare generationer kallas för fornlämningar. Dessa utgörs bland annat av gravrösen, gravfält, borgberg, offer- och kultplatser, hållrist-



Gravfältet Rikala i Halikko i klargrön sommarskrud. Fältet är daterat till vikingarnas och korstågens tid (ca 1000–1200 e.Kr.). Målet med landskapsvården vid Rikalanmäki är ett halvöppet landskapsrum där gravfältet framträder tydligt. Genom att främja vissa trädarter och lämna olika trädgrupper på gravfältet skapar man djupverkan. Foto Museiverket / Satu Mikkonen-Hirvonen.

ningar, boplatser, fornlämningsplatser, svedjerösen, gränsten och tjärdalar. De äldsta fornlämningarna består av boplatser som har daterats till stenåldern (ca 8000–1500 f.Kr.) och de yngsta av försvarsutrustning från andra världskriget.

Kulturarvet tillhör alla

Kulturarvet berör oss alla på ett eller annat sätt. Medvetenhet om det förflutna och tidsmässiga dimensioner hjälper nutidens människa att strukturera olika företeelser och den kontinuerliga förändringen. De i terrängen markerade fornlämningarna som vårdas och är öppna för alla för historien närmare. Åsynen av forntida gravfält eller lämningar från boplatser gör det mer verkligt att det har bott människor på platsen och miljön får en djupare betydelse. I bästa fall upplever objektets besökare en känsla av att tillhöra en större helhet och vara en del av ett långt historiskt tidskontinuum. Den emotionella upplevelsen i samband med fornlämningen stärker besökarens förståelse för att det är viktigt att bevara det arkeo-

logiska kulturarvet och att kunskapen som objekten förmedlar bör föras vidare till nästa generation. Det stärker självkänslan att känna till det egna kulturarvet och ökar toleransen i vår moderna, mångkulturella värld. Alla borde ges möjligheten till sådana erfarenheter och upptäckter.

Landskapet och dess delar framträder på olika sätt för alla, men helheten är alltid mer än de enskilda elementen. Det är en upplevelse som föds i betraktarens ögon och hjärta. Hur man ser och upplever landskapet beror på om man fäster uppmärksamheten på detaljer i närheten eller ser dem i ett bredare perspektiv, om betraktaren är från trakten och om han eller hon sedan gammalt känner till landskapet och dess historia, eller om synupplevelsen är den första i sitt slag.

Tillgänglighet till det arkeologiska kulturarvet är en stor utmaning för museimyndigheterna. Utöver traditionellt guidematerial borde man fundera på de möjligheter mobilguider och annan rörlig datateknik erbjuder när det gäller att förmedla information

I Tiukinummi i Bjärnä finns ett omfattande område med fornlämningar från järnåldern, däribland offerstenen på bilden. I bergblotningen har man gröpt ur 53 små, runda gropar där man har kunnat offra säd för att säkra en god skörd. Offerstenar som ofta finns i närheten av gravfält och fornlämningsplatser från järnåldern lämpar sig väl som fornlämningar att känna på med händerna. Foto Museiverket / Satu Mikkonen-Hirvonen.





Linnamäki i Rikala i Halliko är ett nationellt värdefullt kulturlandskap och fungerar som en riktpunkt och måttstock för dem som rör sig i området. Foto Museiverket / Satu Mikkonen-Hirvonen.

om fornlämningar. I Satakunta, i Eura kommun, har skolelever testat rörlig datateknik i natur- och kulturarvsobjekt. Erfarenheterna och idéerna från dessa försök lämpar sig även för mer allmän förmedling av information om fornminnen.

Objektens tillgänglighet i terrängen

Många fornlämningar är fysiskt svårtillgängliga. Exempel på sådana fornlämningar är gravrösen daterade till bronsåldern och borgberg från järnåldern. Forntidsmänniskan valde det nästintill otillgängliga borgberget till sin försvarsplats just för att det var svårt att ta sig dit. Den fysiska tillgängligheten till sådana objekt kan dock förbättras genom att man bygger trappor och stödräcken som gör det enklare att komma fram. Vid planeringen av konstruktioner som gör det enklare att röra sig och som förbättrar tillgängligheten måste man komma



Fornlämningsområdet Kettukangas i Brahestad ligger i en vacker tallskog. Stigen som leder till objektet börjar i ett gammalt sandtag och för att göra det enklare att gå där har man byggt en trappa i terrängen. Fornlämningsobjekt ligger ofta på privata marker och då leds besökarna till sevärdheten längs en överenskommen stig markerad med S:t Hanskors. Foto Museiverket / Satu Mikkonen-Hirvonen.

ihåg att lagen om fornminnen (295/63) innehåller noggranna bestämmelser om vad man får göra i ett fornlämningsområde. Det kan dock konstateras att fornlämningarna fysiska tillgänglighet ägnas för lite uppmärksamhet än idag.

Systematiska hinderfrihets- och tillgänglighetskartläggningar har gjorts i fornlämningsområdet



Vid fornlämningsobjekten har man byggt konstruktioner som gör det enklare att ta sig fram, men konstruktionen som går över bäcken på denna bild är endast 80 cm bred och därmed för smal för tillgänglig passage med hjälpmedel. Broändarna borde dessutom förlängas och utjämnas så att det inte är någon nivåskillnad vid övergången till stigen. Skyddskanter skulle förhindra att hjulen hamnar utanför kanten. Foto Museiverket / Satu Mikkonen-Hirvonen.

Rapolanharju i Valkeakoski och Kustö slottsruin i S:t Karins. Vid båda objekten vidtog man efter kartläggningen åtgärder för att förbättra tillgängligheten och göra det enklare att ta sig fram. I regel försöker man ta hänsyn till objektets tillgänglighet redan när underhållsplanen utarbetas. Oftast planeras en markerad stig och målet är att det i anslut-



Även om det inte gick att göra en tillgänglig rutt i Kustö huvudborg förbättras ruinens tillgänglighet av en trappa. En ordentlig ledstång i räcket skulle göra det lättare att gå i trappan. Foto Museiverket / Selja Flink.

ning till den ska finnas en informationstavla som berättar om området. Stigarna, informationstavlorna och konstruktionerna anpassas till landskapet och omgivningen med iakttagande av objektets visuella enhetlighet.

Genom att beakta landskapsförhållandena och fornlämningens antikvariska värden är det möjligt att skapa lösningar som förbättrar tillgängligheten. Det är en fråga om val och attityder. Det vore bra att börja värdediskussionen utifrån frågan om hur det arkeologiska kulturarvet kunde bli mer tillgängligt. Runtom i landet skulle man kunna välja ut några fornlämningar av olika slag och från olika tidsperioder och låta fornlämningarnas landskapsvård och guidestruktur även omfatta deras tillgänglighet för olika användargrupper.

Riksantikvarieämbetet ansvarar för det arkeologiska kulturarvet i Sverige och de har stakat ut

riktlinjer för hur kulturarvet kan göras tillgängligare inom värden av fornlämningar. När objekten görs mer besöksvänliga måste man ta särskild hänsyn till deras autenticitet, etik och estetik. Man bör akta sig för lösningar där fornlämningens äktighet och ursprunglighet går förlorad. Om objektet endast anpassas efter besökarnas behov kan det förlora sina viktigaste särdrag på grund av slitage eller överdrivet byggande. Man måste komma ihåg att konstruktioner som planerats av experter och som förbättrar objektets tillgänglighet är till för alla besökare.

Säkerhet är en självklar del av tillgängligheten. Detta innebär säkerhet både på rutten som leder till objektet och på själva objektet. Om man inför speciallösningar vid ett objekt för att öka framkomligheten, måste parten som vårdar objektet göra regelbundna inspektioner för att se till att konstruktionerna är säkra.

Fornlämningar kan vara tillgängliga för besökare även via ett fjärrlandskap. Från vägar i närheten av objekten kan det öppna sig en mångfasetterad vy där stora gravrösen eller borgberg ger struktur åt landskapsformationerna. Monumentala borgberg urskiljer sig som tydliga landmärken och kan beskådas genom att man betraktar fjärrlandskapet. Kulturarvsfostran spelar en stor roll för introduktionen av landskapets olika betydelser. Det värdefulla och unika kulturarvet är en av utgångspunkterna och grundvalarna till ett gott liv.

På www.muinaispolut.fi kan man läsa mer om fornstigar.



Det är svårt att sköta om det arkeologiska kulturarvet om objekten inte har märkts ut i terrängen. Museiverket försöker årligen märka ut cirka 20–25 objekt med fornlämnings skyltar. Foto Museiverket / Satu Mikkonen-Hirvonen.



Hammarboda gravrösområde från bronsåldern (ca 1500–500 f.Kr.) ligger på Kimitoön i Dragsfjärd, alldeles i närheten av Purunpäävägen. När man går längs vägen kan man betrakta och beundra det vackra, öppna landskapet där forntiden är en del av dagens kulturlandskap. En märkt stig leder till objektet. Foto Museiverket / Satu Mikkonen-Hirvonen.



Vid Rikalanmäki i Halikko går det en märkt fornstig och längs den finns informationstavlor som ger besökaren möjlighet att ta del av områdets rika kulturarv. Informationstavlorna som Halikko kommun har tillverkat är tydliga, lättlästa och snygga. På www.muinaispolut.fi kan man läsa mer om Rikala fornstig och många andra fornstigar. Foto Museiverket / Satu Mikkonen-Hirvonen.

Tillgång till information om en fornlämning

Kunskapen som fornlämningar förmedlar och blotta kännedomen om deras existens är ofta bristfällig eftersom det finns för lite information om fornlämningar i terrängen. Det finns gott om fakta i litteratur och elektroniska källor, men i terrängen saknas i allmänhet information om fornlämningarna där.

Museiverket sköter årligen om cirka 50–80 fornlämningsområden runt om i Finland. Syftet med



I det omfattande hällristningsområdet i Østfold i Norge har man tagit särskild hänsyn till fornlämningsobjektets tillgänglighet. Stigen som börjar direkt vid väggkanten har konstruerats så att alla, även rullstolsanvändare, kan ta sig fram till objekten. ”Stigarna” av trä smälter fint in i landskapet och med fornlämningsobjekten. Foto Museiverket / Satu Mikkonen-Hirvonen.

landskapsvården av fornlämningarna är att synliggöra det förflutna i vår vardag och bevara den materiella kulturarvet. Det finns många fornlämningar och Museiverket har inte tillräckliga resurser för att informera om dem alla i terrängen.

Det är glädjande att även andra parter, såsom kommunerna och olika föreningar, de senaste åren aktivt har varit med och tagit fram informationstavlor om fornlämningar. För att sätta upp en informationstavla i närheten av en fornlämning krävs alltid tillstånd från markägaren, och om tavlan ska placeras inom fornlämningsområdet måste man även få tillstånd från Museiverket.

Texten på informationstavlan om fornlämningen måste vara skriven så lättbegripligt att även de som inte på förhand vet något om ämnet kan ta till sig informationen. Tavlorna ska givetvis placeras i terrängen så att alla kan läsa dem utan svårigheter.

Vårt kulturlandskap har bildats av olika spår från arbetet och livet. För att lämningarna från våra förfäder ska bevaras i dagens och framtidens landskap bär vi alla ett ansvar för att slå vakt om och bevara det mångsidiga och levande kulturlandskapet.

KÄLLOR

- Danielsson, Robert 2006. Handbok i fornminnesvård. Riksantikvarieämbetet. Huskvarna.*
- Fairclough, Graham 1999. Philosophy and Interpretation*
- Fairclough, Graham, Lambrick, George & McNab, Andrew (red.). Yesterday's World, Tomorrow's Landscape. The English Heritage Historic Landscape Project 1992–94. English Heritage. London.*
- Mikkonen-Hirvonen, Satu 2006. Maiseman monet kasvot. Miekka-Menneisyys-Maisema. Halikko kommuns kulturverksamhet. Somero.*
- Teppo-Pärnä, Viri 1999. Piikkiön kulttuuriympäristö. Kotiseutukirja. Suomen ympäristö 298. Sydvästra Finlands miljöcentral Åbo.*
- Tiitinen, Teija (red.) 1999. Hiidenkiuas ja tulikukka. Opa arkeologisen kulttuuriperinnön hoitoon. Museiverket, enheten för fornlämningsvård. Jyväskylä*

Tidslinje:



SELJA FLINK

Det övervinnliga Olofsborg

Olofsborg är byggd på en ö mitt i ett forsande vatten. Borgens byggnader är placerade efter öns naturliga former på många nivåer. För att göra det enklare att försvara borgen gjorde man portar och passager smala. Under restaureringen på 1970-talet öppnade man en passage mellan de tidigare separata byggnaderna för att underlätta museirundturen. I borgen

finns det inte två rum intill varandra som har golven på samma nivå.

Det finns dock ett behov av tillgänglighet eftersom borgen har närmare 100 000 besökare per år och under operafestivalen upp till 2 000 operagäster på en kväll. Varustransporten till borgen måste också beaktas eftersom det är en kontinuerlig och



Det forsande vattnet har fungerat som ett effektivt hinder. Än idag finns de första hindren i båda ändarna av pontonbron. Foto Museiverket / Selja Flink.



Karakteristiskt för borgen är ojämna stenbeläggningar, smala och branta trappor samt spiraltrappor. Foto Tröskeln rf / Niina Kilpelä. Foto Museiverket / Soile Tirilä.

viktig verksamhet. Alla dessa besökare använder samma rutt. Arkitekten Hanna Lyytinen som planerar slottets renoveringar blev ombedd att fundera över möjligheterna att förbättra tillträdet till borgen.

De första hindren kommer till mötes redan på pontonbron som leder till borgen. I båda ändarna av bron finns det nivåskillnader. Eftersom bron flyter varierar dess höjd med vattennivån. Dessa nivåskillnader går dock att lösa med ramper i samma bredd som bron. Lösningarna för ponton-

bron påverkas också av det faktum att djupfarleden, som är anledningen till att den öppningsbara bron behövs, är på väg att flyttas. En ny, fast bro skulle kunna göras tillgänglig. Tills dess kan det dock gå ytterligare ett tiotal år.

Från porten och framåt behöver man framför allt jämna ut ruttens stenbeläggning, men lutningen är framkomlig också i nuläget. Vid gången som går från bastionen Vattenports gård till huvudborgens gård finns ett lämpligt rum för en tillgänglig utställning om borgens historia.

Portgångens trånga passage

Framför portgången finns ruttens värsta flaskhals, den smala trappan till huvudborgens gård. Nivåskillnaden mellan gårdarna är sammanlagt nästan två meter. De nuvarande flyttbara ramperna är alldeles för branta och passar bäst för varutransportkärror.

Alla möjliga och även omöjliga lösningar har undersökts. En ramp som följer bestämmelserna skulle inte få plats även om den gick runt bastionen Vattenport. En smal ramp med ledstänger delar trappan och utgör en kollisionsrisk i en nödsituation då borgen måste utrymmas. En smalare ramp som förses med "gångjärn" och lyfts upp på väggen skulle kunna fungera eftersom den i uppfällt läge inte skulle göra trappan smalare än den ledstång som nu är fäst vid väggen. Men vilken slags konstruktion skulle enkelt och tryggt kunna tas i bruk och lyftas



Trappan och de rännformade flyttbara ramperna som används idag. Foto Tröskeln rf / Niina Kilpelä.

Det går att göra en tillgänglig entré till bastionen Vattenport och portgångens utställningsutrymme. Trappan till huvudborgens gård är utmanande. Ritning Arkitektbyrå Hanna Lyytinen Oy.





Olofsborg. Foto Museiverket / Soile Tirilä.

upp mot väggen? Lösningen kräver teknisk utveckling och ett stabilt fäste i murarna.

En ramp som är lika bred som gången och så lång som möjligt skulle fungera för varutransporter och skulle kunna öka tillgängligheten. Man skulle dock behöva testa om stora grupper av människor kan utrymmas nedför den ganska branta rampen. Den gamla stentrappan skulle döljas av rampen, vilket

givetvis skulle ändra utrymmets karaktär betydligt. Å andra sidan skulle trappan bevaras och lösningen kunna avlägsnas.

En trapphiss skulle också fungera som en lösning för en tillgänglig rutt i trappan, men man har ännu ingen erfarenhet av att använda trapphissar utomhus i Södra Savolax på vintern. Varutransportörerna orkar knappast använda långsamma hissar, utan

skulle fortfarande vilja behålla sin flyttbara ramp. En trapphiss och dess gejder skulle dock i praktiken göra trappan smalare.

Det största hindret var slutligen det faktum att portgångens trånga passage är den huvudsakliga utrymningsvägen vid operaföreställningar. Operafestivalens nödutgångslösningar baseras redan idag på speciallösningar där personalen visar allmänheten vägen. Av säkerhetsskäl är det helt uteslutet alternativ att göra trappan smalare. Därför uteslöts även trapphissen och den fasta, smalare rampen.

Man försöker ändå

Vilka de bästa lösningarna är utreds ännu. Som en tillfällig lösning undersöks om de flyttbara ram-

perna kan ersättas med en sammanhängande, hopfällbar ramp. En fullbred ramp skulle kunna testas med en modell i skalan 1:1. Den kunde först byggas av exempelvis faner och testas på olika användargrupper. Man håller fortfarande på och utvecklar en gångjärnsförsedd ramp som lyfts upp på väggen och fokuserar på de tillverkningstekniska problemen. I förborgen, där foajén finns under operafestivalen, har man sett ut en bra plats för en ny tillgänglig toalett.

Tillgängligt tillträde till borgens labyrintartade utrymmen inomhus känns däremot fortfarande som en ouppnåelig vision, såvida inte utvecklingen av anordningar för med sig nya lösningar. Det minsta som kan erbjudas alla är tillgång till borgens fantastiskt fina gårdar.



Tarvaspää.

Foto Museiverket / Soile Tirilä.



SELJA FLINK

Hiss till museet

– Urho Kekkonens museum Ekudden

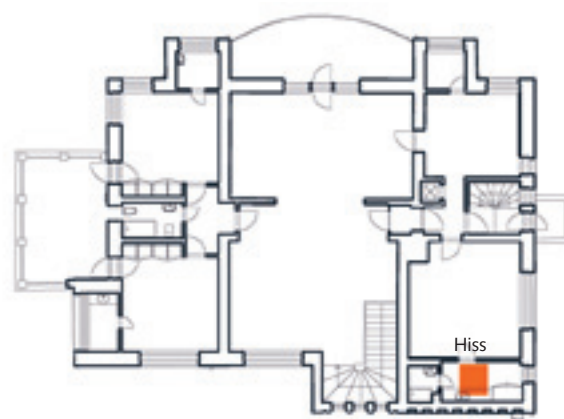
Vid den grundläggande renoveringen av Urho Kekkonens museum Ekudden var målet hinderfri åtkomst till såväl kaféet som museets alla våningar med utställningar.

För kaféet hittade man en lösning tämligen enkelt eftersom kaféet ligger i en servicebyggnad i ett plan. Man beslutade att bygga ut kaféet till det gamla garaget – in i garaget har man givetvis kommit på hjul redan förut. I anslutning till kaféet byggs en tillgänglig toalett.

Museets huvudbyggnad var mer problematisk eftersom den har en hög sockel och museilokalerna finns i två plan. Arkitekten Mona Schalin under-

sökte husets alla entréer och kartlade alla platser som var möjliga för en hiss.

Det bästa alternativet visade sig slutligen vara att bygga en trapphiss i kökstrappan och en rullstols-hiss i biutrymmena i närheten. På andra våningen passade hissen bra i det gamla omklädningsrummet. Bredvid hissen blev det plats över för en toalett som är trång, men som är utrustad för att i möjligaste mån kunna fungera som en tillgänglig toalett. Den tillgängliga entrén går alltså genom sidodörren men ligger å andra sidan närmare kaféet, där även biljettförsäljningen finns.



Första och andra våningens planritningar, hissen och trapphissen. Uppmätningritningar Tietoa Finland Oy..

Som material i Ekuddens trapphiss valdes rostfritt stål, som tål havsklimatet. Foto Museiverket / Soile Tirilä.



Helsingfors stadsmuseum beklagade i sitt utlåtande att man skulle behöva göra ingrepp på de ursprungliga mellanbjälklagen för att bygga hissen, även om man konstaterade att tillgänglighet gick att uppnå och att det var den bästa placeringen för hissen. Självklart kan den byggnadshistoriska förlusten av en cirka tre kvadratmeter stor öppning begrundas i förhållande till tillgänglighetsbehovet. Hissen kommer även till nytta under städningen och när utställningarna sätts upp, och därför ansåg byggherren och användaren att satsningen var värd att genomföra.

Även lyftanordningen i kökstrappan gav upphov till kommentarer från stadens myndigheter om att

byggnadens exteriör blev förstörd. Beställaren själv är mer bekymrad över om anordningen fungerar utomhus på vintern. Lyftanordningen kan dessutom tas bort om man kommer på en bättre och vackrare lösning.

Ekudden har under sin livstid genomgått många förändringar både utanpå och inuti. I jämförelse med 1970-talets ohämmade ändringar med sprutputs och latex på ytorna inomhus, känns 2000-talets lyftanordningar och hissar som ganska små saker. Och om tillgänglighet redan då hade varit ”på modet” skulle frågorna raskt ha fått en lösning utan närmare eftertanke.

SIMO FREESE

På Ainolas farstukvist

Intervju och personportätt Marjukka Kulmanen / Museiverket

Värdefulla byggnader går att göra tillgängliga även så att det inte syns, säger arkitekten Simo Freese.

Simo Freese är planerare och egenföretagare som specialiserar sig på reparationsplaner för värdefulla byggnader. Han har tagit ställning till tillgänglighetsfrågor bland annat under sina fyra år som sakkunnigmedlem i Helsingfors stadsbildskommisionen.

– Det går i regel att ordna en tillgänglig entré, men hur? Målsättningen måste vara en entré till byggnaden som är likvärdig för alla men som passar arkitekturen, konstaterar Freese.

In i Ainola via terrassen, som alltid

– Jag inledde projektet med Sibelius hemmuseum Ainola genom att planera ett kafé i den vaktmästarbostad som Sibelius svärson Auli Blomstedt ritade på 1970-talet, berättar Freese.

Freese fick i uppdrag att planera Ainolas kafé för några år sedan när han som anställd på Museiverket bland annat planerade restaureringen av Kymnlinna och Kotka sjöfästningar. Förutom en modern kafé och biljettförsäljningsservice ville man ha en till-



gänglig entré och allmän toalett på Ainola.

– Jag visste hur viktigt Sibelius hem är för musiker. Ainola är en sevärdhet i världsklass och ingrepp på det måste göras med noga övervägande, redogör Freese för arbetets inledande fas.

– Jag frågade mig själv: Även om tillgänglighet är

mycket viktigt, kan det över huvud taget vara ett mål för hemmuseet?

Det hade gjorts en hinderfrihetskartläggning för Ainola och den sammanfattade läget så här: om nivåskillnaden från gården till utomhusterrassen kan lösas blir museets huvudbyggnad tillgänglig. Den alternativa kökstrappan utomhus är smal med flera trappsteg.

– Jag studerade Lars Soncks planer, gamla fotografier och nyare uppmättningsritningar. Det visade sig att Ainolas utomhusterrass redan tidigare hade ändrats av tekniska skäl. Man hade flyttat trappan från ytterhörnet till sidan av terrassen och breddat den. Sibelius dotterson, arkitekten Severi Blomstedt, ansåg att den nyare trappmodellen skulle bevaras av kulturhistoriska skäl. Enligt släktens testamente ska Ainola bevaras med samma exteriör som huset hade när Aino Sibelius dog.



Jean Sibelius med familj framför terrassen till sitt nybyggda hus.

Foto Otavas bildarkiv / Eric Sundström 1915.

Lösningen är osynlig

Freese fick en idé.

– Trappan skulle inte flyttas tillbaka till sin ursprungliga plats, men göras lite smalare så att det fick plats en lyftanordning mellan väggen och trappan. Lyftanordningens plattform fungerar normalt som en del av terrassgolvet. När lyftanordningen ska användas öppnar man farstukvistens främre vägg som försetts med gångjärn och sänker lyftanordningen till marknivå.

Idén verkställdes och den osynliga lösningen är i bruk. Det krävs lite ansträngning och hjälp från personalen för att använda lyftanordningen, men den fungerar ändå mycket bättre än den tidigare flyttbara rampen.

Freese funderar över placeringen av hissar i gamla byggnader i allmänhet. Hissen måste placeras i byggnaden med noga övervägande, helst så att dörrarna inte öppnar sig på vid gavel mot viktiga interiörer. Även många säkerhetsföreskrifter påverkar placeringen av en hiss.

– Vi övervägde inte ens att bygga en hiss inne i Ainola, det skulle ha ändrat husets själ, motiverar Freese. Det är endast byggnadens första våning som är öppen för allmänheten.

Kafébyggnaden är lättillgänglig från parkeringsområdet. I byggnaden byggdes ändamålsenliga toalett- och serviceutrymmen. Den långsträckt belysningen i taket visar vägen och hjälper till att gestalta rummet. Borden är vita och golvet mörkt.

En flytande restaurang och Söderviks kraftverk under arbete

Arkitekten Simo Freese har ett kontor i Kabel-fabriken i Helsingfors. Just nu arbetar han med en flytande restaurang på Broholmen.

– Den ska vara tillgänglig, precis som alla andra offentliga nybyggen idag, påpekar Freese.



Terrassen i sitt nuvarande utförande. Lyftanordningen döljer sig i terrassens vänstra kant. Trappan försågs med ledstänger. För att använda lyftanordningen behövs hjälp från personalen eftersom terrassens främre vägg måste öppnas och lyftanordningen sänkas. Foton Museiverket / Soile Tirilä.

Även i samband med det aktuella projektet att istandsätta Söderviks kraftverk och ändra det för nya användningssyften är tillgänglighet ett krav i byggloven.

– Varje objekt är ett unikt fall. I Selim A. Lindqvists hundra år gamla industribyggnader i Södervik kan jag dra nytta av erfarenheter från mina tidigare projekt, men varje objekt måste ändå analyseras utifrån dess förutsättningar. Jag måste fördomsfritt leta efter ett sätt att genomföra uppdraget med olika alternativ, summerar Freese.

Varje objekt måste ändå analyseras utifrån dess förutsättningar.

Kommunala tillgänglighetsfrågor i närbild

Intervju Marjukka Kulmanen / Museiverket

– Smidiga tillgänglighetslösningar är sådana som man inte behöver göra ett stort nummer av, menar ledande byggnadsinspektör Jouni Vastamäki och tillståndsinspektör Pia Rohamo.

Jouni Vastamäki stödjer ett brett synsätt i tillgänglighetsfrågor. Han arbetar som ledande byggnadsinspektör i Järvenpää. Tidigare har han varit med i det nationella handikapprådet när han arbetade som byggnadstillsynsingenjör på miljöministeriet.

Moderna tillgänglighetslösningar i Järvenpää

– När byggnadstillsynen besiktade ändringarna i Ainola hade ingen ens märkt vad som hade ändrats vid entrén, berättar Jouni Vastamäki. Lösningen var verkligen osynlig.

Han och hela byggnadstillsynen kunde konstatera att man i Ainola hade nått ett kvalitativt slutresultat med hjälp av god planering och expertisen från Museiverket, som var byggherre. Tillståndsmyndigheten behövde inte göra något annat i ärendet än att godkänna slutresultatet.

Ainola är en av Järvenpääs få kulturhistoriskt betydelsefulla byggnader för vilken man har upprättat och verkställt en tillgänglighetsplan. Staden bemöter tillgänglighetsfrågorna även på bredare front: i gatubilden, nyare bostads- och affärsbyggnader, skolor och parker.

– Oavsett om det gäller äldre eller ny produktion strävar man efter att göra alla byggnader och tjäns-

ter lättillgängliga, de nya redan i byggskedet. Äldre byggnader görs i allmänhet tillgängliga i samband med andra reparationer.

Även enskilda speciallösningar går bättre att utveckla och passa in i en tillgänglig miljö.

Vastamäki anser att det är bäst att behandla frågan i vida kretsar: tillgänglighet är en del av alla medborgares vardag. Självklart finns det ett behov av speciallösningar som verkställs i efterhand när det är fråga om ett befintligt fastighetsbestånd och anpassningen av det till dagens krav på tillgänglighet.

Man måste kunna påverka byggherrarna

Järvenpääs tillståndsinspektör Pia Rohamo handlägger majoriteten av bygglovansökningarna och dessa är knutna till förverkligandet av en tillgänglig miljö. I staden finns en tillgänglighetsgrupp som ger sitt utlåtande om tillståndspliktiga nybyggnads- och renoveringsobjekt där man måste ta särskild hänsyn till tillgängligheten. Fortsättningsvis strävar man i större utsträckning efter att planeraren ska presentera objekten för tillgänglighetsgruppen redan i början av projektet.

Smidiga tillgänglighetslösningar är sådana som man inte behöver göra ett stort nummer av.

– Det är svårt att få möjlighet att påverka bygg-herrar och planerare i tid, säger Pia Rohamo.

– Man måste få ta del av huvudplanerarens visioner när projektet planeras. Därigenom kan man undvika efterinstallationer.

Den branschövergripande tillgänglighetsgruppen består av experter som har personlig erfarenhet av rörelse- och funktionsnedsättningar, förklarar Rohamo. Arbetsgruppen har kunskaper om konstruktioner, ytmaterial, användningen av material och färgkontraster, belysningsalternativ, automatiska dörrar, lyftanordningar och ramper.

”Man varken måste eller får göra något oestetiskt”

– Man måste få beställaren och planeraren att förstå att hela utrymmet och närmiljön måste kontrolleras i samband med att ett utrymme ska ändras. Till exempel måste tillgänglighetslösningarna för en byggnads entré vara naturliga och passa både byggnadens exteriör och stadsbilden. Obefogat ofta försöker ingenjörer lösa tillgänglighetsproblem med enkla men oestetiska lösningar med ramper. Exempelvis gör för långa eller branta ramper och trallösningar folk negativt inställda till hela tillgänglighetsfrågan.

Rohamo lyfter fram en annan viktig påverkande part.

– Disponenterna är också en viktig grupp vid valet av lösningar till befintliga fastigheter.

När det gäller exempelvis hissar i trapphus tar man enligt Vastamäki till för många nödlösningar.

– Man tänker inte på annat än rätt mått och pengar. Huruvida lösningen passar arkitekturen intresserar inte dem som fattar beslutet om upphandlingen.

Vastamäki räknar upp historien, fasaden och inomhusutrymmena som faktorer att ta hänsyn till.

– Man varken måste eller får göra något oestetiskt.

Ibland måste man godta en passage som inte följer den en gång planerade rutten, men i regel strävar tillgänglighetsgruppen efter att söka lösningar tillsammans med planeraren tills man hittar det bästa alternativet, fortsätter Rohamo.

Hjälp från virtuella turer i verkliga situationer

– Framför allt större objekt planeras numera med datamodeller. Tack vare modellerna blir möjligheterna att undersöka även tillgänglighetslösningar ännu fler. Redan nu kan man med hjälp av en modell granska planerna utifrån det utrymme som behövs för en tillgänglig rutt. I framtiden kommer datamodeller göra det möjligt att testa byggnaden virtuellt redan i planeringsskedet.

– För en rullstolsanvändare kan en tröskel på några centimeter vara för hög, fortsätter Rohamo. Hon berättar att Järvenpää stad har inlett ett samarbete med Invalidförbundets utbildningscentral i Järvenpää.

– Man har gjort en hinderfrihetskartläggning i staden och ett åtgärdsprogram baserat på den, men ingen uppföljning har genomförts. Nu har vi tillsammans med de studerande på Invalidförbundets utbildningscentral i Järvenpää kommit med idéer för en uppföljning som de studerande skulle kunna genomföra som en del av sina lärdomsprov och prestationer, berättar Rohamo.

– En handfull byggnadsinspektörer hinner inte besöka alla platser, suckar Vastamäki. Hon är dock optimistisk när det gäller tillgänglighetsfrågornas utveckling.

– Min erfarenhet är att man tidigare sökte kostnadsfördelar, men nu håller på att övergå till ett användarperspektiv.

SELJA FLINK

Ett tillgängligt 1800-talshem

– Runebergs hem i Borgå

När man i början av 2000-talet planerade restaureringen av Runebergs hemmuseum kändes det nödvändigt och attraktivt att göra en tillgänglig entré till hemmet. Nationalpoeten J.L. Runeberg var förlamad under sina sista levnadsår och hans son lät konstruera en rullstol åt honom att förflytta sig med hemma. De flesta trösklarna mellan rummen togs bort redan då.

Vid restaureringen beslutade man att förlänga köksgavelns farstukvist så pass mycket att en trapphiss fick plats i trappan. Över de trösklar som fortfarande fanns kvar byggdes tröskelramper av trä. För att komma fram till lyftanordningen och kunna använda den måste personalen alltid hjälpa till.

Den tillgängliga entrén har redan använts i sex år. Runebergs ”pigor”, museets guider Mervi Beckman och Maria Kovanen, berättar att lyftanordningen används flitigt:

– Sedan ryktet spred sig har vi haft besök av upp till 50 rullstolsanvändare per år. Ibland har de varit hela åtta personer på samma gång och då har det gått åt ganska mycket tid till lyftanordningen. Vi hoppas att besökarna kan ta hänsyn till det i sina tidsscheman. Tack och lov meddelar grupper oftast om sin ankomst i förväg.

Man har även upptäckt problem med användningen av lyftanordningen:

– Det är ganska svårt att åka upp på lyftanordningen eftersom farstukvisten är så smal. Lyftanord-



Nationalpoetens rullstol. Foto Museiverket / Hj. Lindfors.



Köksgavelns farstukvist förlängdes så att man fick plats för en lyftanordning. Utbyggnaden som döljer sig bakom staketet går endast att urskilja på den blankare takplåten. Foto Museiverket / Soile Tirilä.

ningen håller heller inte för alla moderna elrullstolar på grund av deras vikt. Även dörrklockan har länge varit trasig. Anordningarna skulle alltså behöva bättre underhåll.

I Runebergs hem är man dock mycket nöjd med att alla numera kommer in i museet. Både i Borgå stads broschyr och på museets webbplats informerar man om den tillgängliga entrén. Antalet besökare tyder på att denna service är efterlängtd!

*Trapphissen på farstukvis-
ten, hela den nedre avsatsen
är en utbyggnad. Foto
Museiverket / Soile Tirilä.*





Kulturen ur tillgänglighetsperspektiv

I dagens samhälle betonas att alla ska ha samma möjlighet att vara delaktiga. Kulturaktörer möter många utmaningar i sitt arbete. ”När tillgängligheten ska förbättras, tänker man då på den där rampen och en toalett för funktionsnedsatta eller något annat?”

Enligt kulturförvaltningens riktlinjer är ”målet med konst- och kulturpolitiken att förutsättningarna för kreativitet och de kulturella rättigheterna verkställs och att alla som bor i Finland ska ha möjlighet att ta del av konstnärliga och kulturella tjänster.” Vad innebär det i praktiken? När en kund vill ha information trots dålig syn, en annan snabbt blir trött i benen och en tredje ser på saker ur ett annat perspektiv på grund av sin kulturella bakgrund har den som producerar kulturella tjänster mycket att tänka på. Inom kulturområdet har man börjat prata om publikarbete och det satsas allt mer på publik- och samfundsprojekt. Enligt Wikipedia avses med publikarbete en konstnärlig organisations verksamhet med det främsta syftet att göra konsten mer tillgänglig.

Vad innebär ett kulturobjekts tillgänglighet?

När ett kulturobjekts tillgänglighet övervägs i praktiken innebär det olika saker för olika människor. Det innefattar mycket mer än till exempel avstånd, som i sin tur också kan vara stora utmaningar för kulturellt deltagande. Hinderfrihet i en byggd miljö

Med publikarbete avses en konstnärlig organisations verksamhet med det främsta syftet att göra konsten mer tillgänglig.

är en del av helheten. I en heltäckande granskning av tillgängligheten beaktas förutom hinderfriheten i byggda miljöer även tillgängligheten med olika sinnen, begripligheten, informationsförmedlingen och marknadsföringen och hur kommunikationen fungerar för olika mottagare. Även entréavgifter och prissättning har betydelse för tillgängligheten, och medvetenhet om sociala och kulturella faktorer utgör en del av helheten i en fungerande kulturtjänst. I kulturobjekt utövas inflytande på allt detta genom ett transparent och öppet beslutsfattande med en lyhörd inställning där man är beredd att söka lösningsmodeller från många olika håll.

Kulturpolitiken

De ökade publikiakttagelserna ger upphov till yrkesbeteckningar som teaterkurator, publikarbetsansvarig och kulturlotskoordinator vid sidan av välkända titlar som museilektor. Det vi ser är en demokratisk renässans – man öppnar inte bara dörren för alla intresserade, utan kulturaktörerna bjuder in människor från organisationer runt omkring att vara aktiva

aktörer som ges utrymme jämsides med de professionella kulturarbetarna. Kulturinrättningarna skakar av sig elitismen och den distanserade finkulturens släp. Höga trappor och otillgängliga salar har blivit ifrågasatta, samtidigt som man vill att konstens och kulturens positiva effekter ska nå ut till människor.

Främjande av tillgänglighet är en förberedelse inför att ta emot publik

Genom att fundera igenom ett publikbesök på ett objekt kan man åskådliggöra vad som påverkar tillgängligheten. Innan publiken strömmar till har personalen på besöksobjektet förberett sig. Förberedelserna kan omfatta ökade kunskaper om kulturobjektet och då anordnas exempelvis utbildningstillfällen för personalen. Utbildningarna kan innebära att personalen sätter sig in i publikens perspektiv, till exempel i hur guiden kan beskriva konstverken eller vad kulturell mångfald innebär inom det egna jobbet. Samarbete med olika slags publik är väsentligt och knutet till denna fas.

En bättre beredskap kan även innebära att man utvecklar strategierna och beslutsfattandet som reglerar museets verksamhet så att de tar hänsyn till både publikens och personalens mångfald och heterogenitet. Strategier om tillgänglighet och mångfald har bland annat utarbetats av Museiverket och Statens konstmuseum. Hinderfrihets- och tillgänglighetskartläggningarna utgör en viktig del av verksamhetsutvecklingen. Verksamhetsplanerna måste utgå från utvärderingar. Med hjälp av konkreta kartläggningar av utrymmen och tjänster kan man besluta vad som ska repareras och förbättras. Hinderfrihets- och tillgänglighetskartläggningar kan även i Finland beställas av experter som har erfarenhet av att göra kartläggningar och utarbeta rapporter.



Beröringsbara, det vill säga taktila, skyltar på timmerflottningsmuseet Fetsund Lenser i Norge. Foto Sari Salovaaras bildarkiv.

Ur publikens perspektiv är tillgänglighet fungerande tjänster

Hur visar sig då ett kulturobjekt för publiken? I ett kulturobjekt har man kanske på ovan beskrivna sätt försökt förbereda sig för att uppmärksamma en varierande publik. Publiken kommer troligtvis först i kontakt med kommunikationen och får därigenom information om utbudet. Effektiv kommunikation når olika publik med olika metoder. Kommunikationskanalerna har betydelse; med riktad kommunikation når man eventuell ny publik och nya sammanslutningar. Inom kommunikationen innebär tillgänglighet en välfungerande teknisk webbplattform, även för synskadade. Visuell tydlighet och ett begripligt språk är väsentligt i detta sammanhang. Kommunikationen måste även förmedla information om objektets funktion: är byggnaden och tjänsterna tillgängliga?

Ekonomisk tillgänglighet är en fråga som påverkar publikens deltagande innan den ens har kommit till platsen. Avstånd, resekostnader och inträdesbiljetter eller kostnader för att köpa tjänster kan förhindra eller möjliggöra deltagande.

Om kommunikationen har lyckats och kostnaderna inte förhindrar deltagande är nästa steg att publiken bekantar sig med objektet fysiskt på plats. Tillgängligheten i en byggd miljö förbättras för att alla ska kunna besöka objektet. Bra exempel på historiska objekt som gjorts tillgängliga finns både i Finland och internationellt, och även i denna publikation.

När man träffar på en fysisk miljö i ett kulturobjekt försöker man orientera sig och få information om vart man är på väg, till exempel genom skyltar. Tydliga skyltar som visar vägen med tillräckligt stor text som kontrasterar mot bakgrunden har alla nytta av. Informationen förmedlas bäst om man kan välja att både lyssna till den och se den. Publiken försöker hitta ett personligt förhållande till innehållet, tillägna sig upplevelser och interagera med både det objektet erbjuder och den övriga publiken. Ofta går det att erbjuda tjänster med utgångspunkt i design för alla (Design for All), då samma lösning fungerar bra för många personer. Till exempel ökar miniatyren av Villnäs slottsmuseum upplevelsen för alla, men för synskadade är det en oersättlig hjälp för att tolka objektet. Genom att ta hänsyn till publikens varierade förutsättningar och bland annat det faktum att människor använder sina sinnen på olika sätt, ökar man begripligheten och gör det enklare att tillägna sig information. Tekniska hjälpmedel är också till nytta, till exempel en induktionsslinga för personer som använder hörapparat. På samma sätt kan olika tolkningstjänster, såsom syn- eller tecken- språkstolkning, göra en tjänst mer tillgänglig.



Den taktila modellen av Kärnäkoski fästningsområde hjälper alla besökare att förstå fästningens intressanta form, som annars inte är lätt att urskilja mellan vallarna. Modellen har först skapats med en dator med hjälp av mätdata, därefter skrivits ut i plast med en 3D-skrivare och efter flera mellanformer gjutits i brons. Brons har konstaterats vara det mest hållbara materialet i utomhusförhållanden. Foto Museiverket/Päivi Eronen.

Utbudets innehåll, till exempel utställningarnas teman och infallsvinklar, skapas tillsammans med publiken så att de valda målgrupperna hittar objekt som är intressanta och som de kan identifiera sig med. Termerna social och kulturell tillgänglighet refererar till detta fenomen. Ett utställningstema som berör den egna livsmiljön på ett intimt sätt eller en dramatisk berättelse om en person som man kan identifiera sig med och som har anknytning till byggnaden öppnar ofta objektet mer än objektivet framförda, i sig korrekta och nödvändiga, historiska fakta.

Tillgängligare steg för steg

Om man går igenom ovan nämnda steg går det i ganska stor omfattning att säkerställa god tillgänglighet i ett kulturobjekt. Det är en väsentlig del av arbetet att dra nytta av personalens, publikens och användarnas kunskaper och erfarenheter. Processen då ett kulturobjekt görs tillgängligt är förenad med strategisk planering och många praktiska lösningar där detaljerna är betydelsefulla. Vägen till tillgänglighet går steg för steg. Även om man inte kan uppnå full tillgänglighet för alla människor i alla situationer, har man i ett tillgängligt objekt försökt att beakta en varierande publik inom verksamhetens olika områden och på vägen dit fattat medvetna beslut och gjort motiverade val. Konkreta beskrivningar av tillgänglighetslösningarna inom exempelvis museiarbetet finns i många instruktionsmaterial.

Metoden för utvärdering av tillgängligheten

Statens konstmuseums tjänst Kultur för alla och Museiverkets grupp för uppföljning av tillgängligheten, Sesam, utvecklade 2010 en metod för att utvärdera till exempel en utställnings tillgänglighet för olika användargrupper. Metoden har testats bland annat på Ateneum, Kulturernas museum och Fölisön.

Man försöker få med så många olika typer av besökare i utvärderingsgruppen som möjligt. Som ersättning kan de få fribiljetter, böcker eller pengar, även transporten till platsen bör ersättas.

Området som ska utvärderas klargörs för gruppen. Området bör vara ganska litet och tydligt avgränsat, så att inte utvärderingen tar för lång tid. Grupp-

KÄLLOR

Merger, Colin 2002. *Towards Cultural Citizenship. The Bank of Sweden Tercentenary Foundation & Gidlunds Förlag. Hedemora.*

Kansallisaarteita kaikille. Museoviraston saavutettavuussuunnitelma 2007–2012. Museiverket. Helsingfors.

Salovaara Sari 2007. *Kuka pääsee museoon? Museoviraston jakamat avustukset innovatiivisiin hankkeisiin kulttuurisen yhdenvertaisuuden edistämiseksi. Pro gradu-avhandling, Jyväskylän yliopisto, institutionen för konst och kulturforskning.*

Salovaara, Sari & Tuura, Kristiina 2009. *Kaikkien taidemuseo. Saavutettavuus ja diversiteetti valtion taidemuseossa 2009–2013. Statens konstmuseum. Vammalan kirjapaino.*

Webbsidor

Karttunen Sari 2010, *Kulttuuri-indikaattorien politiikka, artikel i Statistikcentralens publikation Hyvinvointikatsaus 1/2010. Finns på adressen http://www.stat.fi/artikkelit/2010/art_2010-03-15_007.html?s=0 (11.3.2010)*

Informationsmaterial från tjänsten Kultur för alla, www.kulttuuriakaikille.info

medlemmarna får med sig självhäftande lappar och pennor för att märka ut både bra och dåliga iakttagelser. På lapparna kan de kommentera exempelvis utställningens texter, montrar, belysning och framkomlighet efter eget tycke och egna iakttagelser.

Efter en tid samlar arrangören in lapparna och fäster dem på planritningen. Därtill fotograferas de markerade platserna. Utvärderingsgruppen samlas dessutom för att diskutera sina upplevelser. Iakttagelserna sammanställs i en rapport eller en framställning. Det är viktigt att informationen om iakttagelserna vidarebefordras till personerna som skapar utställningarna så att utvärderingarna får någon effekt!



RIIKKA HÄNNINEN

Nattöga herrgård

– de blindas dröm

När jag som blind rör mig på offentliga platser är den grundläggande känslan att jag måste hitta de bästa rutterna och sätten att klara mig i en miljö som är planerad för seende personer. Därför blir jag glad i själ och hjärta när jag stöter på uppenbart tillgängliga lösningar. Någon har tänkt på min resa, någon har brytt sig om den! Framför allt kan jag slappna av och njuta på egen hand. Tänk om de bästa erfarenheterna från mitt liv fanns samlade i ett och samma kulturobjekt! Innan jag ens hinner märka mitt fantiserande trollas de blindas dröm fram inför mig, Nattöga herrgård.

Min fantastiska resa börjar redan hemma, framför datorn. På museets tydliga webbplats hittar jag en verbal beskrivning av herrgården och hur saker är placerade där. Med hjälp av den verbala kartan vet jag på förhand att garderoben finns till vänster från dörren sett och att trappan till andra våningen finns på höger sida. Tröskeln för att ensam åka iväg till en främmande plats blir enormt mycket lägre. På webbplatsen finns dessutom en njutningsfull skildring av herrgårdens arkitektur och dekoration. I herrgårdens hall kan man lyssna på en verbal karta. Där finns även en miniatyrmodell av byggnaden och trädgården samt en förklaring av hur modellen ska avläsas.

När jag kommer till herrgården möts jag av den viktigaste tillgänglighetslösningen: en hjälpsam,

lugn personal. Jag kan be om hjälp utan samvetskval för att jag tar av de små resurserna. Jag blir rentav erbjuden hjälp på eget initiativ. Man visar mig var de viktigaste rummen ligger, berättar om herrgårdens tjänster och lösningar som gör det enklare att ta sig fram. Jag kan be om hjälp när helst jag behöver det.

Eftersom Nattöga herrgård är en gammal och skyddad byggnad går det inte att lägga in moderna vägvisare i golvet som jag skulle kunna följa med min vita käpp. Däremot har man använt mattor som orienteringshjälp. De leder den gående till toaletten eller den bakre farstukvistens dörr. I herrgårdens prunkande trädgård har man använt ett flertal lösningar för ytbeläggningsen: de plattbelagda gångarna och grusgångarna korsar varandra så att de är enkla att följa och i korsningarna har det lagts kullersten.

I trädgården går det att orientera sig även med andra sinnen än känseln. Herrgårdens trädgårdsmästare har planterat blommor och buskar med stark doft i olika delar av trädgården så att de skapar en doftkarta åt personer med gott luktsinne. Herrgårdens tupp domderar i trädgårdens norrsida, fontänen porlar i den västra änden och vindspelet bjuder in till lusthusets farstukvist.

I denna herrgård finns inga låsta montrar som gör en frustrerad, avspärrningsrep eller sköra deko-



Runebergs trädgård i skymningen. Foto Museiverket / Soile Tirilä.

*Till syvende och sist är tillgänglighet
en fråga om vilja, inställning och
information.*

rationsföremål utplacerade så att de är lätta att riva ner. Allt som står framme får man röra och uppleva, inte bara se på. Det är underbart att få känna på kakelugnarnas dekorationer och de antika möblernas linjer. I salongen kan jag lyssna på ett ljudlandskap om herrgårdslivet på slutet av 1800-talet såväl med herrskapets och tjänstefolkets öron. I stenladugården som gjorts om till ett museum får jag både spinna på en spinnrock och kärna smör.



Foton Museiverket / Soile Tirilä.

Akustiken är en del av Nattöga herrgårds skönhet. Framför allt matsalen är akustiskt mjuk och behaglig. Det är en riktig mardröm att äta i ett högljutt, ekande sorl. Därför finns det textilier i matsalen och det är fascinerande att bekanta sig med dessa även med händerna. Det lilla herrgårdskapellet erbjuder en viloplats med vacker klang.

En sådan grann herrgård! Skulle det kunna vara åtminstone till hälften sant? Vissa lösningar i gamla



kulturobjekt är svåra att ändra, och i verkligheten tål många äldre föremål inte beröring utan att skadas. Många av lösningarna i denna dröm går dock att förverkliga om man förstår att ta dem i beaktande och vill göra det, framför allt i förändrings- eller återställningsfasen. Till syvende och sist är tillgänglighet en fråga om vilja, inställning och information.

Tillgänglighetsarbetets historia och utvecklingen av tillgänglighetslagstiftningen

I Finland har man de gångna årtiondena successivt ändrat planerings- och byggpraxisen så att behoven för allt fler användargrupper beaktas bättre än tidigare. En viktig utgångspunkt för planläggningen i början av 1960-talet var personbilar, men i slutet av årtiondet började man prata om mjuka värden, barns rättigheter och behoven för den lätta trafiken, såsom fotgängare och cyklist. Fram till 1970-talet utgick byggnadsplaneringen från en vuxen mans mått och funktionsförmåga. Då blev även funktionsnedsattas behov för första gången ett samtalsämne, liksom kvinnoperspektiv och ekologiska frågor.

Bygglagstiftningen om tillgänglighet följde till en början övriga Nordens lagstiftning. De andra nordiska länderna låg före oss i bygglagstiftningen om tillgänglighet.

Nu när vi är med i Europeiska unionen berörs vi och kommer vi att beröras av de direktiv som Europaparlamentet, ministerrådet och kommissionen gemensamt utarbetar samt de standarder som baseras på dessa. Redan nu tillämpas nya elsäkerhetsbestämmelser och de ur tillgänglighetsperspektiv viktiga standarderna för hissar och rullstols-hissar.

Standarderna är bindande för oss på EU-nivå, men byggbestämmelserna är nationella. De följer nordisk praxis, men har tagit intryck av handboken "European Concept for Accessibility" som har tagits fram som ett europeiskt samarbete finansierat

av EU-kommissionen och den nederländska regeringen.

1970-talet

1973: Byggnadsförordningen § 85 a

År 1973 infördes för första gången en regel om tillgänglighet i bygglagstiftningen. Den dåvarande byggnadsförordningens § 85 a löd: "Vid byggande av för allmänheten avsedda utrymmen skall tillräcklig uppmärksamhet fästas vid att de kunna användas även av personer, vilkas rörelseförmåga eller förmåga att orientera sig är begränsad på grund av ålder skada eller sjukdom." Förordningen gällde därmed bara utrymmen avsedda för allmänheten, inte bostadsbyggnader.

1974: Inrikesministeriets cirkulär

När byggnadsförordningen hade trätt i kraft skickade inrikesministeriet år 1974 ut ett allmänt cirkulär om tillgänglighet till kommunernas bygglovsmyndigheter. Detta förbättrade dock nästan inte alls tillgängligheten i offentliga byggnader. Frågan om behovet av hissar i offentliga flervåningsbyggnader förblev outredd.

1979: Finlands byggbestämmelsesamling del F1

I slutet av 70-talet borde tillgänglighet i offentliga byggnader ha varit en självklarhet för planerarna,

men så var dock inte fallet i praktiken. År 1978 klagade handikapporganisationerna hos justitiekanslern över att det inte fanns hissar i Grankulla stadshus. När man som ett resultat av klagomålet äntligen fick klarhet i behovet av hissar även i offentliga tvåvåningsbyggnader, publicerades i Finlands byggbestämmelsesamling bestämmelser och anvisningar om iakttagande av paragrafen (F1, trädde i kraft 31 december 1979).

Som komplettering till den tidigare nämnda paragrafen i byggnadsförordningen kom i slutet av 1979 del F1 i Finlands byggbestämmelsesamling. Del F1 innehöll två bindande bestämmelser och anvisningar för planeringen av offentliga utrymmen. Det ställdes krav på att utrymmen avsedda för allmänheten skulle vara tillgängliga för rörelsehindrade via en lämplig passage och kunna användas av rörelsehindrade.

Början på handikapporganisationernas tillgänglighetssamarbete på 1970-talet

Helsingfors Invalider var redan på 70-talet en aktiv samhällsdelegation vars representanter bestod av rörelsehindrade, synskadade och tjänstemän. Organisationen strävade efter att påverka byggnadsplaneringen i Helsingfors.

I slutet av 1970-talet hade handikapporganisationerna börjat publicera planeringshandböcker som tog upp olika handikappgruppers behov och 1976–1977 kartlade de på initiativ av Finlands CP-förbund rörelsehinder i utomhusmiljön och utredde hur dessa kunde avlägsnas. Som en fortsättning på detta utredningsarbete, som kallades för boendemiljöundersökning, grundade Finlands CP-förbund, Invalidförbundet och Synskadades Centralförbund ”Handikappades samhällsplaneringsservice” (VYP). VYP:s arbete bedrivs numera i form av Tillgänglighetscentret ESKE.

1980-talet

1982: Inrikesministeriets cirkulär

År 1982 gav inrikesministeriet ut ett cirkulär om hur Finlands byggbestämmelsesamling ska beaktas vid grundläggande renovering. Där sades bland annat följande:

”Ifall byggnad, som innehåller för allmänheten avsedda utrymmen, grundligt repareras bl.a. vad beträffar planlösning, förflyttningsvägar och förflyttning på tomten och om samtidigt inte alla rörelsehinder kan avlägsnas, bör man eljest ordna tillträdet åtminstone till servicelokal, som är avsedd för rörelsehindrade. Dylik servicelokal skall placeras i byggnadens ingångsvåning om det inte är möjligt att genom skäliga åtgärder bygga en hiss mellan de våningar, som innehåller för allmänheten avsedda utrymmen. I byggnad där i samband med ombyggnad uttryckligen placeras för allmänheten avsedda utrymmen, skall utrymmenas tillgänglighet och användning säkerställas för rörelsehindrade genom konstruktiva lösningar och planlösningar, så att de så bra som möjligt motsvarar nivån vid nybyggande.”

1985: Finlands byggbestämmelsesamling del F1

År 1985 utfärdade miljöministeriet, som hade fått överta ansvaret för byggnadsfrågorna, nya strängare bestämmelser och anvisningar om byggande (F1, trädde i kraft den 1 juli 1985), men själva byggnadsförordningen behölls oförändrad. Bestämmelserna ändrades utan att förordningen förnyades. I samband med detta granskade man också anvisningarna i F1 bland annat genom att öka dimensioneringen av hygienutrymmen. Enligt de nya bestämmelserna skulle en offentlig byggnad ha hiss även då den var byggd i en sluttning

så att det fanns en tillgänglig entré i båda markplanen.

1990-talet

1990 och 1994: Nyheter i byggnadsförordningen

Attityderna i samhället ändrades när personer med funktionsnedsättningar blev allt synligare i verksamheter som tidigare begränsades endast till personer utan funktionsnedsättningar. År 1990 var tiden till sist mogen för en förnyelse av byggnadsförordningen så att ordalydelsen i stället för att tala om "tillräcklig uppmärksamhet" handlade om utrymmen som alla borde ha tillgång till ur jämlikhetssynpunkt.

I början av 1990 ändrades § 85 a i byggnadsförordningen enligt följande: "Förvaltnings- och servicebyggnaderna för ett offentligt samfund eller sådana affärs- och servicelokaliteter, till vilka alla med tanke på jämlikheten bör ha tillträde samt tomterna och byggnadsplatserna för dem skall lämpa sig även för sådana personers bruk, vilkas förmåga att röra sig, handla och orientera sig är begränsad på grund av ålder, skada eller sjukdom."

Utöver detta infördes ytterligare två paragrafer i byggnadsförordningen som var betydelsefulla för rörelsehindre. Den ena av dessa var § 77: "En byggnad skall vara ändamålsenlig och även lämpa sig för barn, äldre och handikappade enligt vad byggnadens användning förutsätter." Den andra var § 53, och punkt 2.4 i denna löd: "att byggnaden och dess utrymmeslösningar uppfyller kraven på säkerhet, hygien och social funktionsduglighet samt kraven på god energihushållning och att fastigheten är ändamålsenlig vad gäller användning och service."

Byggnadsförordningen ändrades något 1994 då paragraf 85 a ersattes av paragraf 80, men innehållet förblev i stort sett oförändrat.



Riksdagshusets tillgängliga entré. Foto Museiverket / Soile Tirilä.

1994: Finlands byggbestämmelsesamling del G1

Enligt del G1 i Finlands byggbestämmelsesamling skulle det i flervåningsbostadshus med minst fyra eller fler våningar finnas en hiss som var tillräckligt stor för en rullstolsanvändare. I ett trevåningshus var man tvungen att installera en hiss om det i våningarna ovanför entréplanet fanns mer än sex bostäder per trappförbindelse. Om entrén låg mellan två våningsplan räknades det lägre av dessa som entréplan.

Enligt G1 som utfärdades 1994 behöver det inte installeras en hiss i ett bostadshus med tre våningar om en tomtens eller byggnadsplatsens byggnadsareal i markplanet till största delen är planerad som bostäder lämpliga för rörelsehindrade avseende förbindelseleden.

1995: Grundlagen: Förbud mot diskriminering på grund av funktionsnedsättning eller sjukdom

Sedan 1995 har det i Finlands grundlag funnits en bestämmelse som förbjuder diskriminering bland annat på grund av funktionsnedsättning eller sjukdom. I 6 § i kap. 2 om de grundläggande fri- och rättigheterna står det följande: "Alla är lika inför lagen. Ingen får utan godtagbart skäl särbehandlas på grund av kön, ålder, ursprung, språk, religion, övertygelse, åsikt, hälsotillstånd eller handikapp eller av någon annan orsak som gäller hans eller hennes person." Överträdelse av diskrimineringsparagrafen kan dömas med böter eller högst sex månaders fängelse. Denna förbättrade lagstiftning reflekteras redan i andra lagar.

Nybyggnation som alla människor inte kan använda till följd av tekniska brister är diskriminering på grund av funktionsnedsättning eller sjukdom enligt det vitt utbredda moderna människorätts-tänkandet. Oftast är tillgängligt byggande inte en

fråga om pengar, utan om attityder och planerarens yrkesskicklighet.

1997: Finlands byggbestämmelsesamling del F1

I december 1997 trädde en förnyad version av Finlands byggbestämmelsesamling del F1 i kraft. Tidigare hade endast frågor på anvisningsnivå tagits upp som bindande bestämmelser, till exempel ramplutning, dörrbredd och tröskelhöjd. Delen innehöll även anvisningar som specificerade bestämmelserna. Med anknytning till F1 publicerades den illustrerade handboken "Esteetön rakennus ja ympäristö" 1998.

2000-talet

2000: Markanvändnings- och bygglagen

Lagstiftningen som reglerar byggandet förnyades i sin helhet i början av 2000. Den nya markanvändnings- och bygglagen (MBL) samt -förordningen (MBF) bidrog till betydande förbättringar när det gäller tillgänglighet. De gav tillgängligheten mer tyngd i byggnads- och samhällsplaneringen. I flera punkter ställer lagen krav på tillgänglighet för rörelsehindrade. Offentliga och privata förvaltnings-, service- och affärslokaler, arbetsutrymmen, flervåningsbostadshus samt gång- och cykelbanor omfattas av kraven på tillgänglighet.

2005: Byggbestämmelsesamlingens delar F1 och G1

De nya byggbestämmelserna F1 och G1 trädde i kraft den 1 mars 2005. I dem har tillgänglighetsbestämmelserna förbättrats ytterligare. Nu är det inte längre tillåtet att bygga bostadvåningshus med tre våningar utan hiss. Även entréerna i småhus måste i regel göras tillgängliga. Med anknytning till F1 och G1 publicerades den förnyade handboken "Esteetön rakennus ja ympäristö" 2007.

2007: FN:s konvention om rättigheter för personer med funktionsnedsättning

FN:s konvention om förbud mot diskriminering av personer med funktionsnedsättning, vilken Finland undertecknade 2007, ger mer kraft åt kraven på tillgänglighet i miljön. Den kommer att påverka utvecklingen av lagstiftningen i en tillgänglighetsfrämjande riktning.

2009: Regel om efterinstallation av hissar i E1

En i flera år efterlängtd regel om efterinstallation av hissar i trapphus infördes när tillägget i punkt 10.4.2 i E1 trädde i kraft i början av 2009: ”Vid efterinstallation av hiss eller motsvarande bör bostadsutgången vara minst 900 mm. Om utgången är smalare skall trapphuset utrustas med rökventilationslucka som aktiveras från entréplanet eller med automatisk rökventilationsutrustning.”

Avlägsnande av hinder i äldre byggnader

Redan då 1973 års byggförordning var gällande skulle man vid iakttagande av F1 sträva efter samma nivå som för nybyggnation vid grundläggande renovering av utrymmen för allmänt bruk. Även vid grundläggande renovering av bostadshus ska detta vara målet. Detta är viktigt att komma ihåg, eftersom hindren i det befintliga byggnadsbeståndet utgör ett stort problem för de som använder utrymmena och avlägsnandet av dessa hinder är en stor utmaning för planerare och beslutsfattare.

Föreskrifterna i byggbestämmelsesamlingen gäller uppförande av nybyggnader. I fråga om ändringar och reparationer i byggnader ska föreskrifterna tillämpas endast i den mån som åtgärdens art och omfattning samt en eventuell ändring i användningen av byggnaden eller en del av den kräver det, om inte något annat uttryckligen bestäms i dem.

Under 1990-talets första hälft, då ekonomin var överhettad, byggdes det mycket. I och med lågkonjunkturen avtog byggandet och den nya förordningen hann inte i särskilt stor utsträckning förbättra problemet som det befintliga bostadsbeståndet utgör. Både i äldre offentliga byggnader och i bostadshus är problemen trappor i entrén och till hissen, en liten hiss eller total avsaknad av hiss, trånga hygienutrymmen, höga trösklar och smala dörröppningar som inte går att passera med rullstol.

I viss mån har man i samband med grundläggande renoveringar lyckats göra i synnerhet äldre offentliga byggnader funktionella för alla användare genom att bygga hissar, ramper och hygienutrymmen. Alla användare har haft nytta av dessa lösningar, men särskilt personer med funktionsnedsättningar, barnfamiljer och äldre personer samt deras anhöriga och vänner.

Bra exempel från Helsingfors

Det kan med glädje konstateras att man i de kommuner där funktionsnedsatta har verkat aktivt och människor har blivit mer förstående i sina attityder har fattat kloka och långtgående beslut för alla medborgargrupper.

Helsingfors stadsfullmäktiges betydelsefulla beslut om en tillgänglighetsstrategi ska tillämpas inom stadens alla delområden. Målet är att före utgången av 2011 avlägsna alla rörelsehinder från gator, torg, parker, kollektivtrafik, serviceutrymmen och olika slags tjänster. Projektet Helsingfors för alla har arbetat aktivt och fått till stånd många förbättringar. En betydelsefull förnyelse är rampkantstenen som införts i stadens typritningar. Den passar såväl synskadade som personer med rullator, rullstol, barnvagn eller cykel. I tvisten om dimensionen på kantstenar, som pågått i årtionden, har man till slut nått en bra kompromiss.



Rampkantsten av granit vid ett övergångsställe. Foto Tröskeln rf / Niina Kilpelä.

Arbetet för att främja tillgänglighet måste fortsätta

Handikapporganisationernas aktiva arbete och det faktum att de ständigt har påmint beslutfattarna om frågan har bidragit till den tidigare nämnda förnyelsen. Det finns dock fortfarande utrymme för förbättringar eftersom minimikraven lätt ändras till maximikrav och anvisningarna inte är tillräckliga för att garantera tillgänglighetslösningar i praktiken. Anvisningarna i F1 borde göras till bestämmelser, så att till exempel syn- och hörselskadade beaktas. Inte heller del G1 i Finlands byggbestämmelsesamling ger i sin nuvarande form tillräckliga förutsättningar för att man ska kunna åstadkomma tillgängliga bostadshus. Den skulle behöva förnyas snabbt så att det blev möjligt med tillgängligt tillträde till nya bostäder. Då skulle man kunna besöka dem och efter individuella ändringsarbeten även bo i dem.

Attityderna skulle kunna förbättras ytterligare. Man måste komma ihåg att byggnad av miljöer

som inte fungerar bra orsakar problem i årtionden framöver.

När man nu tänker tillbaka på förändringen som har skett under de gångna decennierna, märks det att vi trots praktiska svårigheter har gått mot jämlikhet och fullt deltagande genom samhällsengagemang. Å andra sidan har personer med funktionsnedsättningar genom gemensamma krafter själva börjat påverka samhället mer. Till stor del på grund av det tidigare nämnda har de allmänna attityderna och värderingarna successivt blivit mjukare och fördomsfriare. Detta har i sin tur lett till en politisk vilja att ändra lagstiftningen.

Fullt deltagande och jämlikhet får inte bara bli de funktionsnedsattas slagord från 1981, alla måste fortfarande arbeta gemensamt för att detta mål ska uppnås.

Information om tillgänglighet i den byggda miljön
<http://www.esteeton.fi> (23.3.2012)

AURA LINNAPUOMI

En makalös tankelek

Det finns ett land där man har sett till att alla har möjlighet att besöka allmänna objekt som utgörs av historiskt värdefulla byggnader. Landet kallas *Makalös*. Dess invånare tror på lika möjligheter och rättigheter för alla människor – på att ingen får lämnas utanför det gemensamma byggnadsarvet.

Man har genomfört makalösa tillgänglighetslösningar på ett jämställt sätt. Detta innebär att de nödvändiga lösningarna har byggts vid sidan av de ursprungliga lösningarna. De makalösa anser att andrahandslösningar, som att erbjuda tillgängliga rutter via sido- eller bakdörrar, är orättvisa bland annat eftersom rutterna blir längre. Genom jämställda tillgänglighetslösningar visar byggbranschens makalösa beslutsfattare och planerare respekt för alla besökare, även de som använder hjälpmedel för att ta sig fram.

De makalösa har uppfunnit en ny anordning, en svävare. Med hjälp av den kan alla använda huvudentréerna till allmänna objekt som utgörs av historiskt värdefulla byggnader, trots att entréerna ofta föregås av en lång trappa. Svävarna kompletterar de historiska fasaderna på ett intressant sätt. De är lösningar för tillgängligt byggande och visar makalös respekt för alla som använder byggnaderna.

Inomhus kommer svävarna till mångsidig nytta för alla besökare, exempelvis personer med hjälpmedel, de som bär på något tungt eller har med sig barnvagn. Inomhus har man dessutom gjort det hinderfritt att röra sig genom att ta bort trösklar och installera dörrar som öppnas automatiskt.

Minnesdraperierna, som har hängts upp i konstruktioner som man ändrat för att skapa tillgängliga passager, är en makalös specialitet. På minnesdraperiet projiceras till exempel en bild av en dörröppnings autentiska form och historia. Draperierna åskådliggör de autentiska bygglösningarna på ett hänförande sätt. Samtidigt uppnås jämlikhet – alla passerar genom samma dörröppningar.

Inom den makalösa byggbranschen har maktavarna en vision som tillåter att tillgänglighetslösningarna som har skapats enligt den egna tidsålderns värden får synas och lämna spår i det levande byggnadsarvet. Man anser det dock vara viktigt att bevara byggnadernas autentiska lösningar för kommande generationer. Därför har man i samband med tillgänglighetsrenoveringar sett till att noggrant dokumentera de autentiska lösningarna bland annat genom att fotografera, filma och göra modeller av dem. Det dokumenterade materialet och modellerna visas upp i byggnadernas allmänna utrymmen, och besökarna kan jämföra de autentiska och tillgängliga bygglösningarna sida vid sida. Man har gjort det enkelt att identifiera tillgänglighetsrenoveringarna och samtidigt förmedla information om byggnadens historia.

Den makalösa attitydförändringen satte igång en kursomläggning inom studierna i landets byggbransch. Läroanstalterna började successivt att satsa allt mer på att under studietiden ge studenterna en självupplevd uppfattning om hur det är att ta sig fram med hjälpmedel i byggda miljöer som inte är planerade för att vara tillgängliga.

Till sist började man tillämpa människorätts- och jämställdhetsperspektiv som en del av planeringen och beslutsfattandet i den makalösa byggnadsarvssektorn. Man beslutade att göra allmänna objekt som utgörs av historiskt värdefulla byggnader tillgängliga. Alla garanteras lika möjligheter att bekanta sig med byggnaderna på egen hand. Det makalösa byggnadsarvet tillhör alla. *

Tillgänglig fanfar

Åbo Slott tillgänglig entré, fanfar komponerad för invigningen 28.1.2011

Maestoso con medievale

Trumpet I in Bb

Trumpet II in Bb

6

11

Komp. Janne-Pekka Niininen



*Tillgänglighetsfanfaren ljud för första gången när Åbo slotts tillgängliga entré invigdes.
Foto Museiverket / Lotta Anttila.*

ORDLISTA

byggnadsskydd

Enligt 1 § i byggnadsskyddslagen skyddas byggnader, byggnadsgrupper och bebyggda områden som anknyter till den kulturella utvecklingen eller historien för bevarande av det nationella kulturarvet. Enligt byggnadsskyddslagen (3–4 §) förverkligas skyddet med stöd av markanvändnings- och bygglagens bestämmelser genom detaljplan, byggnadsskyddslagen, förordningen om skydd för staten tillhöriga byggnader eller kyrkolagen. Se skydd genom planläggning.*

fast fornlämning = fornlämning

Fornlämningar är konstruktioner och avlagringar som bevarats i landskapet eller marken och som har uppkommit genom den verksamhet som bedrivits av människor som levt på platsen för länge sedan. Fasta fornlämningar kan ofta ses med ögat eller är klart urskiljbara i landskapet, t.ex. gravrösen, blotstenar, borgberg, jättekyrkor, jungfrudanser och försvarsanläggningar. En annan grupp utgörs av underjordiska fasta fornlämningar, t.ex. bo- och arbetsplatser samt gravar. Fasta fornlämningar är fredade genom lagen om fornminnen. I lagen används både begreppet fast fornlämning och fornlämning för samma sak. *

grundläggande renovering

En renovering som genomförs i form av ett relativt stort projekt. Vid en grundläggande renovering kan man t.ex. reparera en byggnad, byggnadsdelar eller hustekniska system eller anordningar. I stället för detta begrepp används vanligen begreppen renovering eller ombyggnad. Begreppet grundreparation används ibland felaktigt i denna bemärkelse, trots att det egentligen avser reparation av grunden. *

hinderfrihet

Begreppen hinderfrihet (eng. accessibility) och tillgänglighet används ofta synonymt. Med hinderfrihet avses att en byggd miljö är funktionell för olika användargrupper (bl.a. personer med rörelse- och funktionsnedsättning). Delområden inom hinderfrihet i byggda miljöer är hinderfrihet i rörelsemiljön, synmiljön och hörselmiljön. En fungerande helhet förutsätter att man tar hänsyn till alla delområden.

hinderfrihetskartläggning

Åtgärd för att kontrollera den nuvarande hinderfriheten i en byggd miljö. Kontroll av hur miljön fungerar för olika användargrupper med hänsyn till hinderfrihetens delområden.

istandsättning

En åtgärd genom vilken objektet försätts i tillräckligt gott skick för att kunna t.ex. användas eller bevaras.*

konsivering

Konsivering innebär att skydda en byggnad, en byggnadsdel eller ytbehandlingen från förstörelse och att reparera fel i dessa genom åtgärder som vidtas av en expert på konsivering. *

kriterium

Omständighet eller egenskap som gör att något kan särskiljas från annat, konstateras eller bevisas vara riktigt; ett avgörande kännetecken. I definitionen av byggnader och den byggda kulturmiljön används sådana kriterier som karaktéristiskt/typiskt, sällsynt, mångsidigt/varierande (historisk mångfald), (väl)bevarat, autentiskt.*

kulturlandskap

Ett kulturlandskap har bildats under lång tid som ett resultat av interaktionen mellan människan och naturen. I ett kulturlandskap går det alltid att observera mänsklig påverkan i någon grad och med en viss varaktighet.

ledstång

En konstruktion i anslutning till en trappa eller ramp, som ger stöd och visar vägen. En ledstång med rätt proportioner visar hur trappan går och leder även en synskadad person i trappen.

lyftplattform

Rullstolshiss: vertikalhiss (med eller utan schakt) med en plattform som lyfter lodrätt uppåt.

ombyggnad

Renovering där objektets kvalitetsnivå höjs väsentligt jämfört med den ursprungliga nivån. I projektet kan man t.ex. förbättra byggnadens energihushållning, ansluta byggnaden till vatten- och avlopps nätet eller utrusta den med hissar eller modern datateknik. I ombyggnadsprojekt kan även ingå åtgärder som är typiska för underhåll. (Jfr grundläggande renovering.) *

person med rörelse- och funktionsnedsättning

Med person med rörelse- och funktionsnedsättning avses en person som antingen bestående eller temporärt har begränsad förmåga att röra sig, fungera, orientera sig eller kommunicera t.ex. på grund av ålder, skada eller sjukdom.

rekonstruering

Att bygga upp en byggnad eller en del av en byggnad på nytt utgående från bevarade delar och/eller dokument. *

renovering (ombyggnad)

I övergripande bemärkelse all verksamhet genom vilken byggnadens eller byggnadsdelarnas skick upprätthålls eller förbättras så att den eller

de skall lämpa sig bättre för sitt syfte. Renovering är t.ex. underhåll, iståndsättning, grundläggande renovering, sanering, ombyggnad och restaurering. Förnyelse där en modernare anläggning eller konstruktion byggs i stället för en gammal är renovering, likaså ändring av en byggnads eller ett objekts användningsändamål eller användningsätt.*

renoveringsprogram, reparationsprogram

En periodisk plan som styr underhållet och där man förutom tekniska och ekonomiska synpunkter beaktar fastighetens användares och ägares behov. Renoveringsprogrammet ligger i allmänhet till grund för underhållsbudgeten. I renoveringsprogrammet bör man specificera nödvändiga reparations- m.m. åtgärder jämte tidpunkter. Se även underhåll.*

reparation

Reparation av en defekt konstruktion, del eller anordning eller utbyte till en fungerande, försattande i användbart skick. Används också som allmänt begrepp som avser alla åtgärder som företas på byggnaden. Se också iståndsättning.*

restaurering

En reparation som syftar till att upprätthålla antikvariatiska och arkitektoniska värden som ingår i den byggda miljön eller i en byggnad. Vid reparationen används konserveringsåtgärder.*

räcke

En konstruktion som förhindrar fall i anknypning till nivåskillnader. Räckets skyddskonstruktioner (öppet eller slutet räcke) beror på hur stor nivåskillnaden är (fallhöjden).

skydd genom planläggning

Skyddsbestämmelser och -beteckningar, SR, sr eller /s, som med stöd av markanvändnings- och bygglagen tilldelas i planer för att trygga bevarandet av den byggda kulturmiljöns egenart och sär-

drag. Enligt markanvändnings- och bygglagen kan skyddsbestämmelser utfärdas i landskapsplan (30 §), generalplan (41 §) och detaljplan (57 §) för att trygga bevarandet av den byggda kulturmiljön.*

skyddsbestämmelse

En verbal definition av hur bevarandet tryggas när det gäller innehållet i skydd som tilldelats i ett byggnadsskyddsbeslut eller en plan med stöd av 30, 41 och 57 § i markanvändnings- och bygglagen.*

tillgänglighet

Med tillgänglighet avses helheten som utgörs av hinderfrihetens delområden. Utöver hinderfrihet i byggda miljöer är delområden bl.a. information samt social och kulturell tillgänglighet.

tillgänglighetskartläggning

Åtgärd för att kontrollera den nuvarande tillgängligheten i en miljö. Utöver tillgängligheten i byggda miljöer kontrolleras även andra delområden inom tillgänglighet.

tillgänglig toalett

Toalett där dimensionerna och utrustningen har anpassats efter det utrymme som behövs för hjulförsedda hjälpmedel. Termen inva-wc är föråldrad och rekommenderas inte.

trapphiss

Rullstolshiss som går längs en trappa och är monterad i en styrskena. Plattformen som är avsedd för rullstolen kan ofta fällas upp mot väggen när lyftanordningen inte används.

tröskelramp

En rampkonstruktion som gör det enklare att passera en tröskel med ett hjulförsatt hjälpmedel.

underhåll

Verksamhet för att upprätthålla fastigheten genom vilken objektets egenskaper bibehålls genom att man förnyar eller reparerar defekta och slitna delar utan att objektets relativa kvalitetsnivå väsentligt förändras.*

utredning

Beskrivning och utredning av förändringar i ett områdes eller ett objekts historia, egenskaper, funktion eller fysiska särdrag på grundval av bl.a. besök på platsen och arkivkällor. En utredning innehåller i allmänhet slutsatser och sammandrag av områdenas eller objektens värde (t.ex. landskapsutredning, byggnadshistorisk utredning, utredningar som förutsätts för planer).*

verbal karta

En verbal beskrivning av en karta över ett område eller en byggnad. En verbal karta kan upprättas för rutter som inte går att återge med en reliefkarta. Kartan kan innehålla mycket detaljerade anmärkningar om omgivningen, till exempel om landmärken, ljud och dofter.

* Källa: http://www.rakennusperinto.fi/muuta_sisaltoa/kasitteisto/sv_SE/begrepp/

UPPHOVSMÄN

Marjatta Erwe, Senatfastigheter
Selja Flink, Museiverket
Riikka Hänninen, Laululähde
Niina Kilpelä, Tröskeln rf
Marjukka Kulmanen, Museiverket
Maija Könkkölä, Invalidförbundet rf/Tillgänglighetscentret ESKE
Martti Jokinen, Museiverket
Anu Laurila, Museiverket
Aura Linnapuomi, tjänsten Kultur för alla
Hanna Lyytinen, Arkitektbyrå Hanna Lyytinen Oy
Satu Mikkonen-Hirvonen, Museiverket
Antti Pihkala, Kyrkostyrelsen
Sari Salovaara, tjänsten Kultur för alla
Soile Tirilä, Museiverket

INTERVJUADE

Simo Freese, arkitekt, Arkitektbyrå Freese Oy
Eija Muttonen-Mattila, arkitekt, byggnadsinspektör och chef för myndighetsenheterna, Tammerfors stad
Merja Nieminen, arkitekt, Kari Järvinen ja Merja Nieminen Arkkitehdit SAFA
Pia Rohamo, tillståndsinspektör, Järvenpää stad
Jouni Vastamäki, ledande byggnadsinspektör, Järvenpää stad

LITTERATUR OM TILLGÄNGLIGHET

Berner, Johansson & Johansson 2005. Tillgänglighet och kulturarv. Statens fastighetsverk.
Könkkölä, Maija 1997. Ett problem eller en utmaning? Att anpassa offentliga byggnader för rörelsehindrade. Handikappades samhällsplaneringsservice (VYP)/Invalidförbundet rf.
Ruskovaara, Anna (red.) 2009. Rakennetun ympäristön esteettömyyskartoitus, Opas kartoituksen tilaajalle ja toteuttajalle. Invalidförbundet rf/ ESKEH-projektet.
Sørmoen, Oddbjørn (red.) 2009. Accessibility to Cultural Heritage, Nordic Perspectives. Nordic Council of Ministers, Nordic Council.

Övrigt material om tillgänglighet

Nu kommer vi in! 2011 DVD, ESKE Invalidförbundet rf.
Ongelma vai haaste 2006, cd-rom, Handikappades samhällsplaneringsservice (VYP) Invalidförbundet rf.
Pieniä suuria asioita, esteettömyysvinkejä isännöitsijöille 2008, DVD, projektet Helsingfors för alla, Tröskeln rf och Handikappades samhällsplaneringsservice (VYP).

Står skyddandet av kulturhistoriskt värdefulla byggnader och tillgänglighetsmålen i konflikt med varandra? Med denna bok vill Tröskeln rf och Museiverket – i fullt samförstånd – förklara att dessa frågor kan förenas bara viljan finns där. Genom samma dörr är en samling bra metoder för att förbättra tillgängligheten i kulturhistoriskt värdefullt objekt. Boken innehåller många exempel på lyckade lösningar och processerna bakom dem.

Genom samma dörr är lämplig som guide för planerare, byggherrar och myndigheter som arbetar med tillgänghetslösningar samt som inspirationskälla för alla som är intresserade av äldre byggnader och tillgänglighet.

Kynhysry



MUSEIVERKET

ISBN 978-952-5948-06-6

