



## **ENSIMMÄISEN MAAILMANSODAN AIKAISET MAALINNOITTEET<sup>1</sup> OHJE 3.12.2015**

*Ohje on tarkoitettu sekä viranomaisille että inventoijille.*

*Ohjeen päämääränä on selkeyttää ja yhtenäistää muinaismuistolain (295/1963) rauhoittamien ensimmäisen maailmansodan (mukaan luetteluna vuoden 1918 sisällissodan) aikaisten maalinnoitteiden suojeluun, määrittelyyn, rajaamiseen ja nimeämiseen liittyviä käytäntöjä. Tarkoituksena on helpottaa sekä kohteiden rajaamista maastossa että viemistä muinaisjäännösrekisteriin*

*Ohje on täydennys Museoviraston oppaaseen Historiallisen ajan kiinteät muinaisjäännökset, tunnistaminen ja suojelu 2009*

*Ohjetta voidaan soveltaa Suomen mantereella sijaitsevien maalinnoitteiden ohella myös rannikon ja saariston linnoitussaariin*

*Ohjeessa otetaan ensimmäisen maailmansodan linnoitteiden suojelukysymyksen selkiyttämiseksi esiin myös muinaismuistolain rauhoituksen ulkopuolella olevat toisen maailmansodan ja Kirkkonummen Porkkalan vuokra-ajan 1944–1956 linnoitteet*

---

<sup>1</sup> Maalinnoite = Suomen mantereella sijaitseva linnoitusrakennelma tai -laite (esim. linnake, puolustusasema, taisteluasema, tuliasema, taisteluhauta).

## Sisällys

<b>Mikä on ensimmäisen maailmansodan aikainen maalinnoite?</b> .....	3
<b>Suojelu</b> .....	8
<b>Merkittävyyden arviointi</b> .....	12
<b>Paikantaminen ja rajaaminen</b> .....	13
<b>Muinaisjäännösrekisteri</b> .....	17
<b>Kirjallisuutta ja painamattomia lähteitä</b> .....	19
<b>Liite: muinaisjäännösrekisteriesimerkit</b> .....	20



*Kallioon louhittu traverssi Juankosken Muuruveden Putaansaaren länsirannalta. Kuva: Tanja Tenhunen, Kuopion kulttuurihistoriallinen museo.*

**Kannen kuva:** Kallioon louhittua ja betonoitua taisteluhautaa Espoon Leppävaarassa syksyllä 2014 (Tukikohta XXVIII:23). Kerrostalon pihapiirissä oleva taisteluhauta on turvallisuussyistä osin täytetty. Kuvaaja: V.-P. Suhonen, Museovirasto.

## Mikä on ensimmäisen maailmansodan aikainen maalinnoite?



*Kallioon louhittuja ja betonoituja taisteluhautoja ja suojahuone Helsingin Paloheinässä (Tukikohta XVII:12).  
Kuvaaja: Ulla Salmela, Museovirasto.*

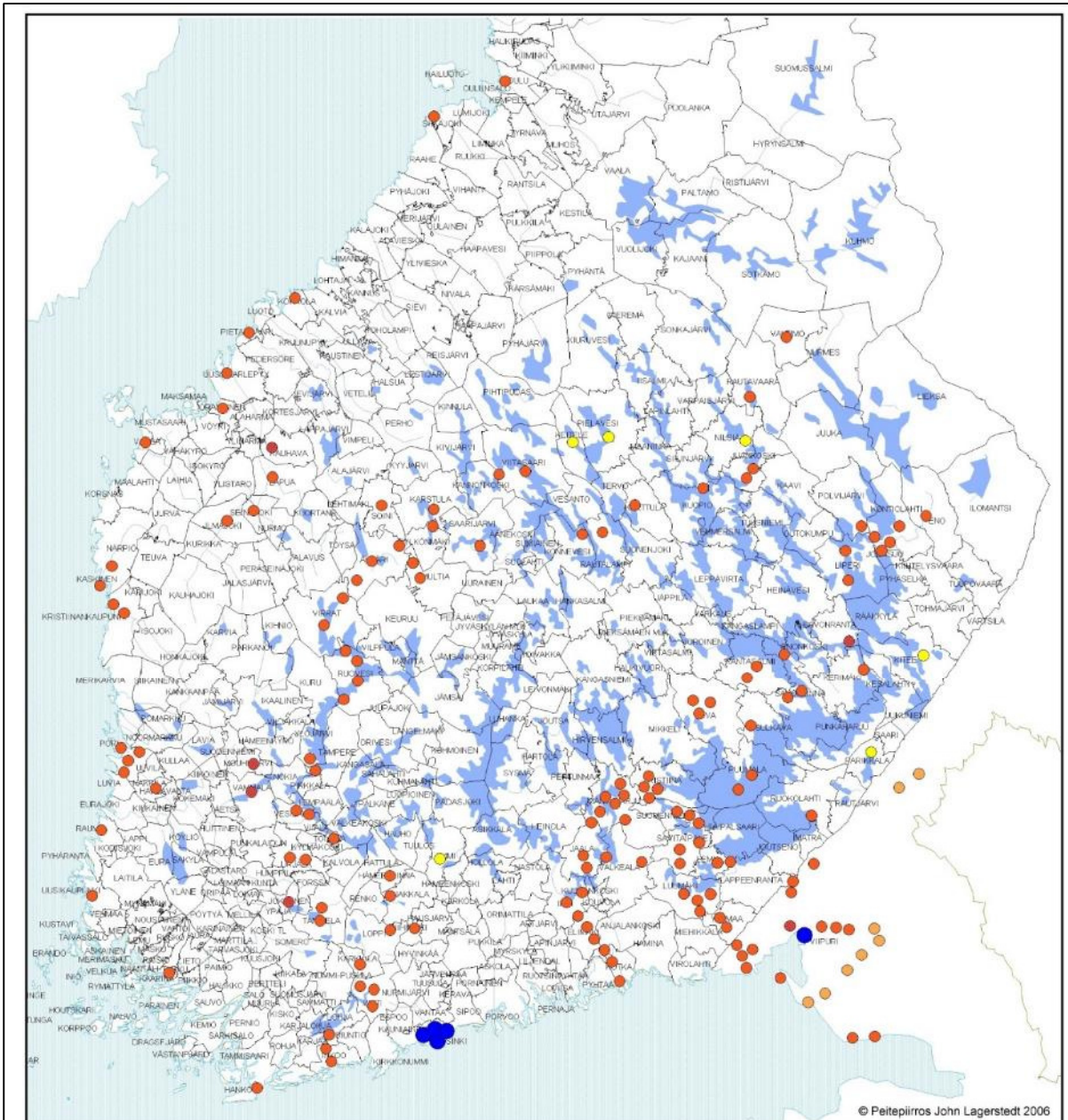
- Maalinnoitteella tarkoitetaan Suomen mantereelle ensimmäisen maailmansodan (mukaan luettuna vuoden 1918 sisällissota) aikana rakennettuja kesto- ja kenttälinnoitteita.
- Suomen rannikon sisä- ja ulkosaariston ensimmäisen maailmansodan aikaiset linnoitteet ovat joko linnoitussaaaria tai merilinnoituksia.
- Ensimmäinen maailmansota sijoittuu välille 27.7.1914–11.11.1918.
- Suomen sisällissota tapahtumineen ja taisteluineen 27.1.–15.5.1918 liittyy ensimmäisen maailmansodan historiaan. Myös maaliskuusta lokakuuhun 1918 tehdyt heimosodan Vienan retket ajoittuvat ensimmäiseen maailmansotaan.
- Venäjä aloitti pääkaupunki Pietaria suojanneen linnoitussariketjun rakentamisen ennen sotaa ja jatkoi sitä sodan aikana. Suomen rannikkoa linnoitettiin

Suomenlahdelta Ahvenanmaalle ja edelleen Pohjanlahdelle. Itsenäistymisen jälkeen linnoitussaaret siirtyivät Suomen puolustusvoimien käyttöön.

- Koska saksalaisten pelättiin hyökkäävän Pietariin myös Suomen maa-alueen kautta, katkaistiin itään johtavat kulkureitit rakentamalla Suomenlahden ja Pohjois-Karjalan väliselle alueelle kolme sisäkkäistä puolustusvyöhykettä. Jonkin verran linnoitustöitä tehtiin myös muualla Suomessa olevien merkittävien idän kulkuväylien yhteyteen. Lisäksi Helsingin ja Viipurin ympärille rakennettiin erilliset maa- ja merilinnoitukset sekä linnoitettiin Hangon ja Tornion välillä sijaitsevia maihinnousuun sopivia satamapaikkoja ja niistä sisämaahan suuntautuvia kulkureittejä.
- Toisin kuin linnoitussaaret valtaosa maalinnoitteista hylättiin ja osin purettiin heti ensimmäisen maailmansodan jälkeen (Esimerkiksi Helsingissä maalinnoituksen luolia jäi edelleen käyttöön; Lisäksi eräitä vanhoja linnoituslaitteita hyödynnettiin eräissä Helsingin toisen maailmansodan ilmatorjunta-asemissa).
- Erikokoisia tukikohtia ja puolustusasemia taistelu- ja yhdyshautaverkostoineen, tuliasemineen ja suojineen rakennettiin kallioiden ja mäkien rinteisiin rautateiden ja maanteiden varsille, järvikannaksille ja vesistöjen ylityspaikoille.
- Venäläisten rakennuttamia linnoituslaitteita käytettiin monilla Etelä-Suomen paikkakunnilla vuoden 1918 sisällissodan aikana.
- Sisällissodan aikana talvella ja keväällä 1918 punaiset, saksalaiset, valkoiset ja venäläiset rakensivat taistelupaikkojen yhteyteen myös erilaisia kenttälinnoitteita (konekivääriasemia, juoksuhautoja, poteroita, valleja) sekä kaivamalla maahan että rakentamalla maanpäälle maasta, kivistä, tiilestä ja puusta.
- Ensimmäisen maailmansodan aikaisiin linnoitteisiin liittyviä linnoituslaitteita<sup>2</sup> ja rakenteita ovat esimerkiksi tykkipatterit, taistelu- ja yhdyshautat, konekivääri-, tähystys- ja valonheitinasemat, kaponieerit (=sivustatuliasemat), suojavallit, suojahuoneet, luolat, piikkilankaesteet, tykkitiet, kapearaiteiset rautatiet, työmaa- ja majoitusalueet, maakuoppaparakit, majoituskorsut ja kaivot.

---

<sup>2</sup> Linnoituslaite=linnoitusrakennelma (piikkilankaeste, kaivanto, taisteluhauta, konekivääriasema tms.).



### Suomen ensimmäisen maailmansodan aikaiset maalinnoitteet (John Lagerstedt 2006)

#### MERKKIEN SELITYKSET

- Kenttälinnoitteita
- Osittain kestopinnoitettua maa- ja merilinnoitusta
- Linnoittaminen jäänyt keskenräiseksi
- Paikkakunnalla on suoritettu sotilastopografisia mittaustöitä

*Karttalähde:* Historiallisen ajan kiinteät muinaisjäännökset opas, tunnistaminen ja suojele (toim. M. Niukkanen, Museovirasto 2009), sotahistorialliset muinaisjäännökset, s. 83–86.



*Ensimmäisen maailmansodan aikainen tykkitie Espoon Mäkkylässä. Kuvaaja: V.-P. Suhonen, Museovirasto.*

- Linnoituslaitteet ovat maahan kaivettuja tai kallioon louhittuja, kivistä ladottuja tai muurattuja, betonista valettuja tai hirsistä rakennettuja. Tukirakenteina käytettiin mm. teräspalkkeja ja rautatiekiskoja. Lisäksi Helsingin ympärillä olevilla kallioille ja mäille rakennettiin ensimmäisen maailmansodan ensi kuukausina vuonna 1914 kenttälinoitteiksi maalla ja hiekalla peitettyjä kivivalleja.
- Ensimmäisen maailmansodan aikaisia linnoituslaitteita on räjäytetty, purettu ja täytetty turvallisuussyistä, rakentamisen vuoksi ja romumetallin ja puumateriaalin hankkimiseksi. Vuoden 1918 sisällissodan jälkeen maaseudulla hävitettiin linnoitteita myös korvausta vastaan. Kaupunkialueilla on lisäksi varsin yleistä linnoitteiden käyttö roskien ja puutarhajätteen epävirallisina ”kaatopaikkoina”.
- Maan alle jääneet ja näkyvistä täysin hävinneet betonista ja kivistä rakennetut linnoitteet ovat arkeologisissa kaivauksissa osoittautuneet usein varsin hyvin säilyneiksi. Linnoituslaitteiden poistamista helpompaa on ollut yksinkertaisesti niiden täyttäminen.



*Parkkipaikan ja täytemaan alta esiin kaivettuja ensimmäisen maailmansodan aikaisia linnoituslaitteita Espoon Puustellinmäellä keväällä 2015 (Tukikohta XXVIII:25–26). Kuvaaja: Teija Tiitinen, Museovirasto.*

## Suojelu



*Katetun taisteluhaudan (ns. tyyppi E:n) jäännökset Espoon Puustellinmäellä (Tukikohta XXVIII:23). Kuvaaja: V.-P. Suhonen, Museovirasto.*

Ensimmäisen maailmansodan aikaiset linnoitteet (mukaan luettuna vuoden 1918 sisällisota) ovat muinaismuistolain (295/1963) rauhoittamia kiinteitä muinaisjäännöksiä.

Ensimmäisen maailmansodan aikaiset linnoitteet tulee maankäyttöhankkeiden yhteydessä ensisijaisesti rauhoittaa kiinteinä muinaisjäännöksinä. Rakentamisen osoittamista linnoitteiden päälle on vältettävä.

Vaikka ensimmäisen maailmansodan aikaisia linnoitteita kohdellaan samalla tavalla kuin muita kiinteitä muinaisjäännöksiä, on niiden suuren määrän, linnoitusalueiden laajuuden, suhteellisen nuoruuden, rakenteiden huonokuntoisuuden sekä yksinkertaisten hyvin tunnettujen rakennetyyppien vuoksi yksittäisten kohteiden säilyttämistä harkittava aina tapauskohtaisesti. Ensimmäisen maailmansodan linnoitteisiin kajoamista koskevissa tapauksissa sovelletaan kulloinkin voimassa olevaa Museoviraston ohjetta.



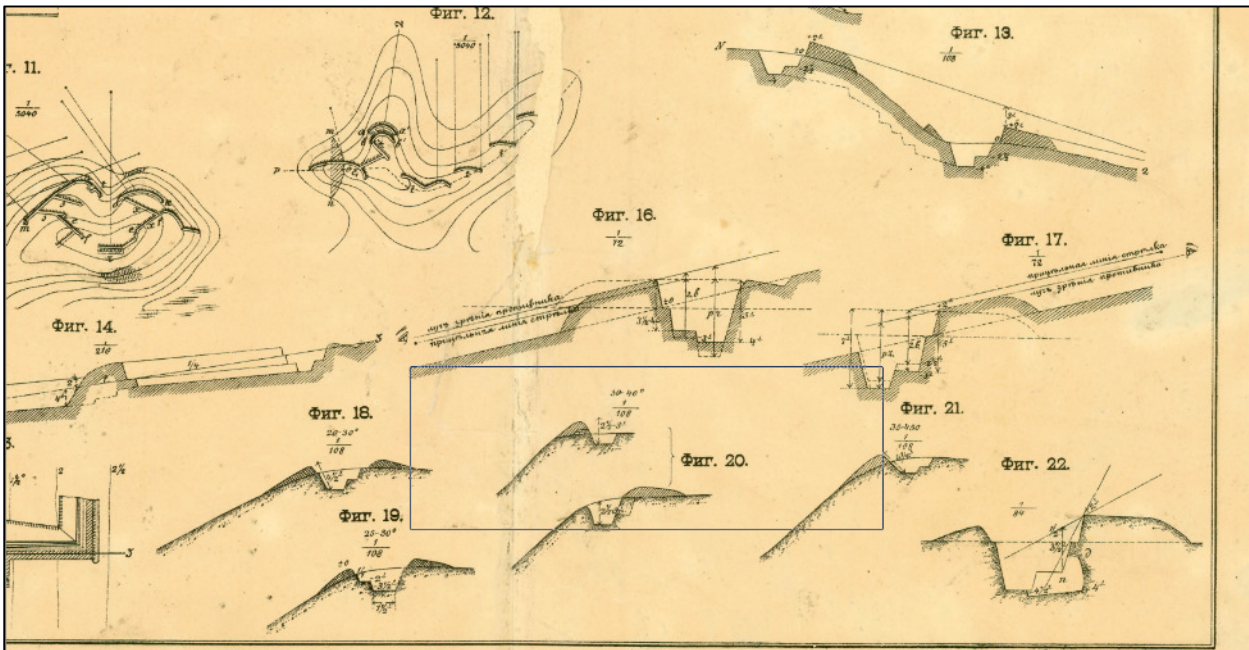
Kaikkien kajoamistilanteiden yhteydessä on aina pohdittava linnoitteiden dokumentoinnin ja arkeologisen tutkimuksen tarvetta. Arkeologiset tutkimukset eivät ole näin nuorissa linnoitteissa itseisarvo, sillä kohteista on olemassa muitakin kuin arkeologisia lähteitä. Usein linnoitteiden maastoinventointi kartta- ja muine arkistonselvityksineen on jo sellaisenaan riittävä dokumentointi ja arkeologinen tutkimus. Tarkempien dokumentointien ja arkeologisten tutkimusten tulee aina olla perusteltuja (vrt. kpl. merkittävyyden arviointi). Samoin hoidon ja käytön suunnittelun osalta tarkemmat selvitykset ovat tarpeen vain silloin kuin ne täydentävät olennaisesti jo olemassa olevaa tietoa.



*Maatunutta juoksuhaudaa Espoon Ruusutorpanpuistossa (Tukikohta XXX:3, Etelä-Leppävaara). Kuva: Päivi Maaranen, Museovirasto.*

Suojelutyössä on kiinnitettävä huomio jäljellä olevien linnoitekokonaisuuksien (=tukikohtien/linnoitusalueiden) ja alueellisten erityispiirteiden säilyttämiseen. Yksittäisten linnoituslaitteiden (esim. tukikohdasta säilynyt yksittäinen tuliasema) osalta on suojelutarpeen arvioinnissa käytettävä tapauskohtaista harkintaa. Mikäli linnoitekohteen päälle tullaan rakentamaan tai kohde tulee muutoin tuhoutumaan, on rakenteiden dokumentoinnin ja tarvittaessa arkeologisten kaivaustutkimusten edellyttäminen betoni- ja

kivirakenteisten ja kallioon louhittujen linnoitteiden sekä vähän tunnettujen vuoden 1918 sisällissodan varustusten kohdalla yleensä perusteltua. Katkelmallisesti säilyneiden, maahan kaivettujen, hirsillä tuettujen ja sittemmin sortuneiden ja maatuneiden juoksuhautojen inventointitietoja tarkentava dokumentointi ja arkeologinen tutkiminen ovat tarpeellisia vain silloin, kun sille on erityinen syy. Tällaisia syitä voivat olla esimerkiksi heikko tutkimustilanne, poikkeukselliset rakenteet tai vuoden 1918 tapahtumahistoria.



*Mallipiirros poteroiden poikkileikkauksista. Lähde: Kansallisarkisto, VeSA linnoitus- ja rakennuspiirustukset, Mallipiirustusten arkisto, Mallipiirustukset, Poterot 1850–1918 (1068)*

Ensimmäistä maailmansotaa nuoremmat sotahistorialliset kohteet eivät ole muinaismuistolain (295/63) rauhoittamia kiinteitä muinaisjäännöksiä. Toisen maailmansodan ja Porkkalan vuokra-ajan linnoitteiden suojelussa noudatetaan kulloinkin voimassa olevaa Museoviraston ohjetta. Tällä hetkellä voimassa on ohje Arkeologinen kulttuuriperintö ja kaavoitus 5.6.2015<sup>3</sup>.

<sup>3</sup> Toisen maailmansodan aikaiset ja Porkkalan vuokra-ajan linnoitteet on otettava huomioon maankäytön suunnittelussa historiallisesti merkittävänä rakenteina ja kohteina ja niitä on tarkasteltava osana kulttuuriympäristöä. Kaavoituksen yhteydessä on tehtävä sen tarkoitukseen nähden riittävät selvitykset (=arkistoseelvitys/arkeologinen maastoinventointi) hankealueella olevista toisen maailmansodan ja Porkkalan vuokra-ajan kohteista. Selvityksen perusteella arvioidaan kohteiden suojelutarve. Kohteiden suuren määrän, alueellisen laajuuden ja nuoren iän vuoksi suojelutarve tulee aina arvioida tapauskohtaisesti. Mikäli perusteltavissa oleva suojelutarve on olemassa ja kaavoittaja hyväksyy sen, niin soveltuvia kaavamerkintöjä voivat olla esim. kohdemerkintä s, suojelualuemerkintä S tai alueen osamerkintä /s. Merkintään tulee liittää määräys: ”Alueella sijaitsevien sotahistoriallisten rakenteiden ja kerrostumien poistaminen on sallittua vain erityisestä syystä ja riittävän arkeologisen dokumentoinnin jälkeen. Aluetta koskevista suunnitelmista on kuultava museoviranomaisia”.



*Ensimmäisen maailmansodan aikaiselle linnoitusmäelle toisen maailmansodan aikana rakennettu ilmatorjunta-asema (5.Rask.It.Ptri "Taivas") Helsingin Taivaskalliolla. Kuva: V.-P. Suhonen, Museovirasto.*

## Merkittävyyden arviointi

Arkeologisten selvitysten tulee tuottaa sellaista tietoa, jonka perusteella on mahdollista arvioida linnoitteen merkittävyys. Merkittävyys kertoo mm. linnoitteen suojelutarpeesta ja arkeologisesta potentiaalista. Linnoitteisiin on mahdollista käyttää esimerkiksi seuraavia arvottamiskriteereitä<sup>4</sup>:

- 1) harvinaisuus tai ainutlaatuisuus,
- 2) ympäristön säilyneisyys/autenttisuus,
- 3) tiettyä aluetta tai aikaperiodia kuvaavat/edustavat tyypilliset piirteet,
- 4) alkuperäisten tai sitä vastaavan käytön, rakentamistavan, arkkitehtuurin tai tyylin ilmeneminen ja jatkuminen (=alkuperäisyys, kunto; kohdetta on hyödynnetty toisen maailmansodan aikana tai sen jälkeen),
- 5) merkitys historiallisen tapahtuman tai ilmiön todisteena sekä siitä kertovana ja tietoa lisäävänä esimerkkinä (esim. linnoitetta on käytetty vuoden 1918 sisällissodassa),
- 6) Ensimmäisen maailmansodan eri vaiheisiin liittyvät rakenteet, materiaalit ja tyylipiirteet, jotka ilmentävät innovaatioita, rakentamisen, hoidon ja käytön historiaa ja jatkuvuutta (=historiallinen kerroksisuus).
- 7) Pedagoginen merkitys ja museaaliset ominaisuudet (=hyödynnettävyys kasvatuksessa, opetuksessa ja matkailussa).
- 8) Identiteettimerkitys; kohde on paikallista identiteettiä luova tai symboloiva (esim. Helsingin kaupunkiosayhdistykset ja maalinnoitus; vuoden 1918 sisällissodan taistelupaikka).

Kohteiden merkittävyyden arvioinnissa on otettava huomioon mahdollisuuksien mukaan valtakunnallinen, maakunnallinen tai paikallinen taso. Linnoitteet on suhteutettava sekä oman alueensa muihin linnoitteisiin että siihen, minkälaisia linnoitteita muualla Suomessa on.

---

<sup>4</sup> Vrt. Laki rakennusperinnön suojelemisesta.

## Paikantaminen ja rajaaminen



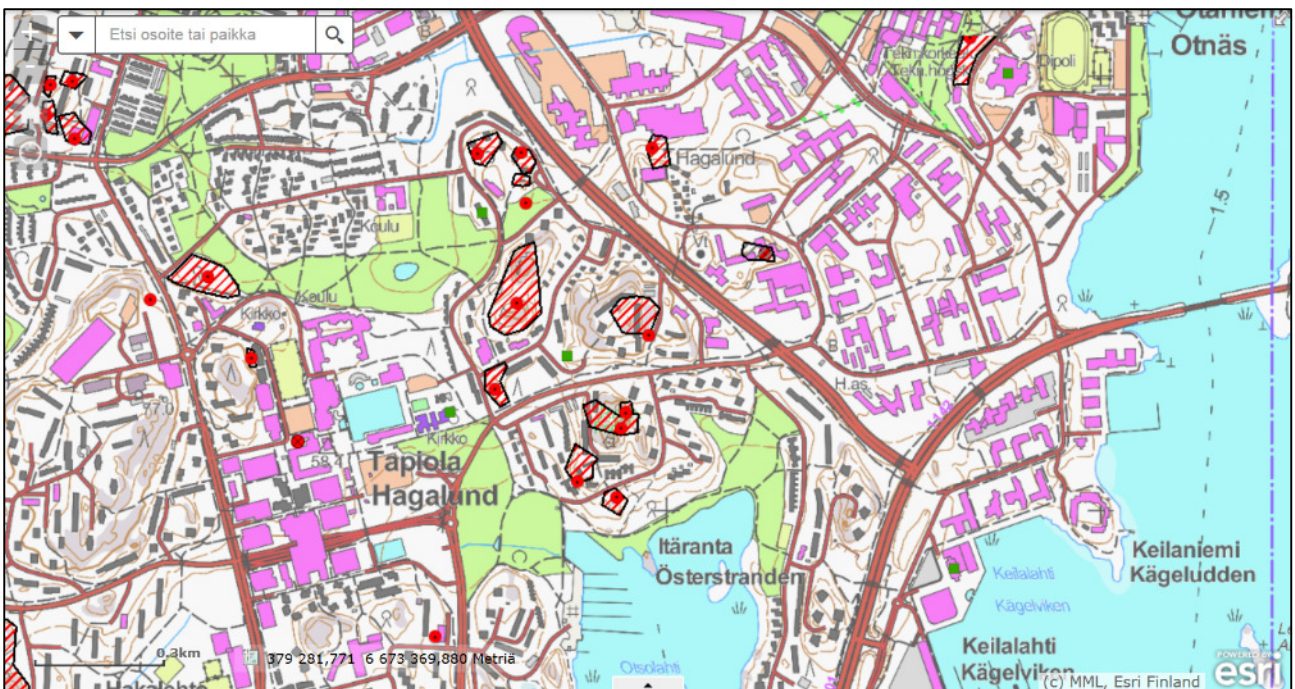
*Harkkokivillä tuettu kallioon louhittu taisteluhauta Helsingin Kannelmässä (Tukikohta XX:4). Kuvaaja: Ulla Salmela, Museovirasto.*

Ensimmäisen maailmansodan linnoitteiden tutkimuksissa tulee noudattaa Suomen arkeologisten kenttätöiden laatuohjeita

([http://www.nba.fi/fi/kulttuuriymparisto/arkeologinen\\_perinto/laatuohjeet](http://www.nba.fi/fi/kulttuuriymparisto/arkeologinen_perinto/laatuohjeet)).

Ensimmäisen maailmansodan aikaisille linnoitteille sekä toisen maailmansodan tai Porkkalan vuokra-ajan kohteille määritetään aluerajaus. Alueilla on säilynyt linnoiterakenteita maan päälle näkyvissä tai täytettynä maan alla. Mikäli sama tukikohta tai puolustusasema on uudemman maankäytön seurauksena pirstaloitunut erillisiksi osa-alueiksi, merkitään sen eri osa-alueet tai erilliset linnoituslaitteet muinaisjäännösrekisteriin alakohteiksi. Pääkohteen kuvauksessa kerrotaan tukikohdan/puolustusaseman historia ja kuvataan yleisesti sen eri osa-alueet ja erilliset linnoituslaitteet.

Linnoitusalueen (=tukikohdan, puolustusaseman tai yksittäisen linnoituslaitteen) laajuus arvioidaan käytettävissä olevan karttamateriaalin, ilmalaserkeilausaineiston ja maastohavaintojen perusteella sillä tarkkuudella kuin inventointiolosuhteet (aika, maasto-olosuhteet, lähdeaineisto) antavat myöten. Kohdekuvauksessa on aina mainittava, millä perusteella kohde on määritelty ja paikannettu (maastohavainto, karttalähde, ilmalaserkeilausaineisto). Täytettyjen linnoitteiden tarkka rajaaminen saattaa edellyttää koekaivauksia. Vanhat linnoitekartat, maastokaluotaus ja joskus myös paikan topografia voivat kuitenkin kertoa riittävän tarkasti näkyvistä hävinneen linnoitealueen todennäköisestä laajuudesta.



*Helsingin maalinnoituksen tukikohta XXXVII (Tapiola) eri puolustusasemineen. Muinaisjäänösrekisteri.*

Linnoitteen (sekä kiinteän muinaisjäänöksen että muun kulttuuriperintökohteen) sijaintikoordinaatiksi ilmoitetaan muinaisjäänösrekisteriin sen arvioitu keskikoordinaatti (ETRS-TM35FIN). Osittain hävinneelle linnoitteelle annetaan koordinaatti sen säilyneen alueen keskeltä. Mikäli linnoite (=tukikohta/puolustusasema) on uudemman maankäytön seurauksena pirstaloitunut osa-alueiksi, valitaan koordinaatti joko suurimman tai keskeisimmän jäljellä olevan osa-alueen mukaan. Muut pirstaloituneen linnoitekohteen osa-alueet on mahdollista merkitä alakohteiksi omalla keskikoordinaatillaan.

Linnoitteen taistelu- ja yhdyshaudat ja muut linnoituslaitteet voidaan merkitä linjoina ja pisteinä (=alakohteina) aluerajauksen sisään. Havainnoista on myös mahdollista tehdä erillinen tarkempi kartta tai karttaluonnos inventointiraportin liitteeksi.



*Kalliota louhitaan ja räjäytetään muutaman metrin päässä linnoituslaitteista (Tukikohta XXVIII:18b, Espoo).  
Kuvaaja: V.-P. Suhonen, Museovirasto.*

Inventoinnin yhteydessä on lisäksi huomioitava ja merkittävä kartalle myös ne tunnetut linnoitekohteen osat, jotka ovat varmasti tuhoutuneet (paikalla esim. kerrostalo, moottoritie, moderni rivitalo, hiekanottoalue tms.).

Linnoitteiden inventoinnit liittyvät yleensä kaavoitukseen ja sekä säilyneiden että tuhoutuneiden alueiden määrittelyn tarkkuus riippuu kyseessä olevasta kaavatasosta ja kaavan tehtävästä. Asemakaavoitus edellyttää usein tarkempaa tietoa kuin yleiskaavoitus. On kuitenkin huomioitava, että myös yleiskaavat ohjaavat rakentamista ja saattavat siten edellyttää samanlaisia tutkimuksia kuin asemakaavat. Mikäli linnoitteen päälle tai sen välittömään tuntumaan osoitetaan rakentamista, voidaan muinaisjäännösalueiden tarkkaan rajaamiseen tarvita tarkkuusinventointia tai koekaivausta (tilanteen mukaan

silmämääräisten havaintojen lisäksi joko maatutkausta, pintojen avaamista, koeojia, koekuoppia tai kairausta).

Linnoitteiden tarkat aluerajaukset ja suojelu ratkaistaan usein vasta kaavoituksen yhteydessä inventointitietojen, muinaisjäännösrekisteritietojen, mahdollisten viranomaistarkastusten ja tarkentavien kenttätutkimusten perusteella. Linnoiteinventoinnin tulee olla sellainen, että sen perusteella voidaan laatia toteuttamiskelpoinen kaava. Esimerkiksi jos paikalle osoitetaan rakentamista, tulee varmistua siitä voidaanko rakentaminen toteuttaa kajoamatta kiinteään muinaisjäännökseen vai tarvitaanko asiassa kajoamislupa muinaismuistolain 13 §:n nojalla.

Kaavoituksessa tulee pyrkiä siihen, että linnoituslaitteiden ympärille tulee riittävä muinaisjäännösalue, jotta paikan valinnan syyt ja tarkoitus ovat edelleen ymmärrettäviä. Tämä voi tarkoittaa joskus laajoja aluerajauksia (esim. koko mäki tai sen linnoitettu rinne kokonaisuudessaan). Usein rakentaminen voidaan kuitenkin sovittaa esimerkiksi kaupunkialueilla siten, että linnoite säilyy osana rakennuksen pihapiiriä tai läheistä viheraluetta. Tällöin pitää kuitenkin huomioida erilaiset turvallisuuskysymykset, kuten linnoitteiden aitaamiset ja osittaiset täyttämiset.

Toisen maailmansodan ja Porkkalan vuokra-ajan kohteet eivät ole muinaismuistolain rauhoittamia kiinteitä muinaisjäännöksiä ja niiden alueiden rajaamiseen liittyvien kajoavien tutkimusten kustannuksista on sovittava erikseen maankäyttöhankkeen toteuttajan kanssa. On kuitenkin huomattava, että kaavan tulee perustua sen vaikutukset arvioivaan suunnitteluun ja sen edellyttämiin tutkimuksiin ja selvityksiin. Tutkimus- ja selvitystarvetta arvioitaessa on otettava huomioon kyseessä olevan kaavatason sisältövaatimukset.



## Muinaisjäännösrekisteri



*Betoninen konekivääriasema Helsingin Malmin Sepänmäellä (Tukikohta IX:8). Kuvaaja: V.-P. Suhonen, Museovirasto.*

Ensimmäisen maailmansodan aikaiset linnoitteet (mukaan luettuna vuoden 1918 sisällissota) ovat muinaisjäännösrekisterissä kiinteitä muinaisjäännöksiä, joiden tyyppinä on puolustusvarustukset (ks. esimerkkikohde 1 ohjeen lopussa). Tyyppin tarkennetta voidaan käyttää, jos kyseessä on tyyppiltään tunnistettu yksittäinen linnoituslaite, jolle löytyy muinaisjäännösrekisteristä sopiva tarkenne, kuten tykkitie. Mikäli tiedossa olevaa kohdetta ei ole tarkastettu maastossa, se viedään muinaisjäännösrekisteriin mahdollisena muinaisjäännöksenä.

Toisen maailmansodan ja Kirkkonummen Porkkalan vuokra-ajan kohteet ovat muinaisjäännösrekisterissä muita kulttuuriperintökohteita tai muita kohteita (ks. esimerkkikohde 2 ohjeen lopussa). Muiksi kohteiksi tulkitaan nuoremmista linnoitteista ne, joita ei ole tarvetta suojella.

Linnoitteet nimetään mahdollisuuksien mukaan niiden alkuperäisen nimen ja numeroinnin mukaan, kuten Tukikohta XXIX:2 (Pohjois-Leppävaara), Tykkipatteri 110 (Pohjois-Tapiola) tai 5. Rask.It.Ptri "Taivas" (Käpylä). Nykyinen kaupunginosan tai kylän nimi lisätään selvyyden vuoksi suluissa kohteen nimen perään. Kohteen muuna nimenä voidaan käyttää vakiintunutta paikannimeä, kuten Ormusmäki tai Komendantinmäki. Mikäli linnakkeen alkuperäistä nimeä ja numeroa ei tiedetä, käytetään kohteesta sen nykyistä paikannimeä, kuten Kolikkomäki tai Patterinmäki. Vuoden 1918 sisällissodan linnoitteista käytetään nykyisiä paikannimiä, jollei niillä ole vakiintuneita muita nimiä.

Linnoitteen tarkenteena muinaisjäännösrekisterissä voi olla joko ensimmäisen maailmansodan, toisen maailmasodan tai Porkkalan vuokra-ajan varustus. Tarkenteeseen tulee lisätä myös sen puolustuslinjan nimi, minkä osa kohde on (esim. Salpalinja tai Harparskog-linja). Lisäksi toisen maailmansodan kohteiden tarkenteessa voidaan ilmaista se, mihin ajanjaksoon tai rakentajiin linnoite liittyy (esim. talvisota 1939–40, Hangon vuokra-alue 1940–41, jatkosota 1941–44, Lapin sota 1944–45, saksalainen, venäläinen).



Ensimmäisen maailmansodan aikaisen linnoituksen ajoitus on historiallinen ja ajoitustarkenne 1900-luku. Ensimmäistä maailmansotaa nuorempien linnoitteiden ajoitukseksi merkitään moderni, jotta ne eroavat rekisterissä omana kronologisena ryhmänään. Modernille ei nykyisessä muinaisjäännösrekisterissä ole mahdollista valita sopivaa ajoitustarkennetta. Ajoituskriteeri-kohtaan voidaan kuitenkin kirjata täsmällisempi aika, kuten 1920-luku, toinen maailmansota jne.

## Kirjallisuutta ja painamattomia lähteitä

- Adel, Vadim 2003: Ensimmäisen maailmansodan aikaisten linnoitusten kartoitus Urjalankylässä: Pirkanmaan alta: arkeologisia tutkimuksia 4 (2003), s. 66–72.
- Adel, Vadim 2009: I maailmansodan aikaisten linnoitusten inventointi Tampereen Pispalassa. Pirkanmaan alta: arkeologisia tutkimuksia 10 (2009), s. 70–80.
- Arimo, R. 1981: Suomen linnoittamisen historia 1918–1944. Helsinki.
- Bartoshevitch, J.V., Stanijevitch, V. B. & Jakovlev, V. V. 1917: Polevaja fortifikacija. Pietari.
- Koponen, Martti 1993: Historiallisen ajan puolustusvarustuksia Etelä-Savossa. Mikkelin läänin liitto, julkaisu 11:1993.
- Laaksonen, Lasse 1980: Ensimmäisen maailmansodan aikaiset linnoitukset Helsingissä. Museoviraston rakennushistorian osasto, julkaisu 9, 2/79. Helsinki: Museovirasto.
- Lagerstedt, John 2008: Ensimmäisen maailmansodan aikaiset maalinnoitteet Suomessa. Sotilaskäytöstä suojelukohteiksi. Pro gradu-tutkielma. Helsingin yliopisto.
- Lagerstedt, John 2014: Viaporin maarintama: retkiopas ensimmäisen maailmansodan linnoitteille. Helsingin kaupungin museo. Helsinki.
- Lagerstedt, John & Laulumaa, Vesa 2014: Helsinki. Ensimmäisen maailmansodan linnoitusvyöhyke. Inventointiselvitys. Museovirasto, Kulttuuriympäristön hoito, Arkeologiset kenttäpalvelut.
- Löfgren, Kaj-Erik 1974: Helsingin maa- ja merilinnoitus. Sotahistoriallinen seura ja Sotamuseo, Vuosikirja VIII. Helsinki: Sotahistoriallinen seura, 67—102.
- Laine, Sirkku 1996a: Ensimmäisen maailmansodan aikainen maalinnoitus Helsingissä. Helsingin kaupungin rakennusviraston julkaisuja 1996:3. Helsinki.
- Laine, Sirkku 1996b: Ensimmäisen maailmansodan aikainen maalinnoitus Helsingissä. Hoito-ohje. Helsingin kaupungin rakennusviraston julkaisuja 1996:4. Helsinki.
- Laine, Sirkku 1998: Ensimmäisen maailmansodan aikainen maalinnoitus Espoossa. Espoon kaupungin tekninen keskus. Espoo.
- Manninen, Markus 2000: Viapori. Maalinnoitus ensimmäisessä maailmansodassa 1914–1918. Sotamuseo.
- Sisällissodan pikkujättiläinen. Toim. Pertti Haapala, Tuomas Hoppu. Helsinki 2009.
- Takala, Hannu 1998: Taistelu Lahdesta 1918. Lahden kaupungin historiallinen museo.
- Wahl, Hannu-Matti 2000: ”Taistelupaikoista ja historiallisen ajan arkeologiasta”. SKAS 3/2000. Suomen keskiajan arkeologian seura.



## Liite: muinaisjäännösrekisteriesimerkit

### Esimerkki 1: Ensimmäisen maailmansodan kohde muinaisjäännösrekisterissä.

perustiedot		lisätiedot		alakohteet		tilat		tutkimukset		seuranta		kooste		palautteet	
Helsinki												Tukikohta VII:1 (Kurkimäki) 			
1000011944															
<b>Nimi:</b>		Tukikohta VII:1 (Kurkimäki)				<b>Kunta:</b>		Helsinki							
<b>Muut nimet:</b>															
<b>Tarkenne:</b>		I maailmansodan varustus													
<b>Järjestysnumero:</b>		-1													
<b>Laji:</b>		kiinteä muinaisjäännös				<b>Vedenalainen:</b>		ei							
<b>Suojelukriteeri:</b>															
<b>Lukumäärä:</b>															
<b>Tyyppi:</b>		puolustusvarustukset				<b>Tyyppin tarkenne:</b>		taistelukaivannot							
<b>Ajoitus:</b>		historiallinen				<b>Ajoitustarkenne:</b>		1900-luku							
<b>Koordinaatit:</b> 		P (ETRS-TM35FIN): 6678678 I (ETRS-TM35FIN): 393080 Z/m.mpy alin: Z/m.mpy ylin: syvyysmax: syvyysmin:													
<b>Koord.selite:</b>															
<b>Paikannustarkk:</b>		ei määritely													
<b>Etäisyystieto:</b>															
<b>Peruskartta:</b>		204304				<b>Perusk. nimi:</b>									
<b>Kuvaus:</b>		<p>Ensimmäisen maailmansodan aikainen puolustusasema. Rakennusajankohta 1915–1918. Kohde sijaitsee mäellä Kurkimäenpuistossa.</p> <p>Taisteluasemat kiertävät mäen pohjois-, itä ja länsireunaa. Maahan kaivettua ja kallioon louhittua hautaa. Hautojen reunoissa 19 kuoppaa tai painannetta. Ne ovat joko ampumatarvikekomeroita tai tuliasemia.</p> <p>12 kivistä ja betonista rakennettua konekivääriasemaa. Asemissa on ollut hirsirakenteita. Yksi tähystysasema ja yksi tunnistamaton tuli- tai tähystysasema.</p> <p>Puolustusaseman itäreunalla on konekivääriaseman yhteydessä suojahuone, joka on ollut hirsi ja betonirakenteinen. Lisäksi puolustusasemassa on 13 kuoppaa suojahuoneille, joista osassa on saattanut olla hirsirakenteita.</p> <p>Mäen yli kulkee kaksi yhdyshautaa. Toinen itä-länsi suunnassa ja toinen pohjois-etelä suunnassa. Kohteen eteläpuolelle johtaa yhdyshauta. Eteläosan rakenteet ovat jääneet asutuksen alle. Kohteen kaakkoisnurkalla on suurikokoinen kallioon louhittu ja maahan kaivettu kuoppa.</p>													
<a href="#">KUVAT</a> (0 kpl)															
<a href="#">LIITTEET</a> (0 kpl)															

Rekisterilinkit		muokkaa
Muinaisjäännösten hoitorekisteri		
999000427	Tukikohta VII: asema 1	

**Esimerkki 2: toisen maailmansodan kohde muinaisjäännösrekisterissä**

Joensuu		Marjala 					
		1000017962					
perustiedot	lisätiedot	alakohteet	tilat	tutkimukset	seuranta	kooste	palautteet
<b>Nimi:</b>	Marjala	<b>Kunta:</b>	Joensuu				
<b>Muut nimet:</b>	Salpalinja						
<b>Tarkenne:</b>	II maailmansodan varustukset						
<b>Järjestysnumero:</b>	-1						
<b>Laji:</b>	muu kulttuuriperintökohde	<b>Vedenalainen:</b>	ei				
<b>Suojelukriteeri:</b>							
<b>Lukumäärä:</b>	8						
<b>Tyyppi:</b>	puolustusvarustukset	<b>Tyyppin tarkenne:</b>	taistelukaivannot				
<b>Ajoitus:</b>	moderni	<b>Ajoitustarkenne:</b>	ei määritelty				
<b>Koordinaatit:</b> 	P (ETRS-TM35FIN): 6946883 I (ETRS-TM35FIN): 636390 Z/m.mpy alin: Z/m.mpy ylin: syvyysmax: syvyysmin:						
<b>Koord.selite:</b>	Kohteen keskikoordinaatti						
<b>Paikannustarkk:</b>	10 - 100 m						
<b>Paikannustarkk:</b>	ei määritelty						
<b>Paikannustarkk:</b>	ei määritelty						
<b>Etäisyystieto:</b>							
<b>Peruskartta:</b>		<b>Perusk. nimi:</b>					
<b>Kuvaus:</b>	<p>Kohde on osa Salpalinjaan kuuluvaa puolustusketjua, jonka rakentaminen aloitettiin 1940. Se sijaitsee Marjalan kaupunginosassa. Kohteen itäosassa, Vinoniemellä on bunkkerimuseoalueella teräsbetoninen panssaritorjuntatykin ja konekiväärin korsu nro 1 sekä konekivääri korsu nro 2. Korsujen ympäristössä olevat kenttälainnoitetut taisteluhaudat ja asemat on osittain entisöity.</p> <p>Kohteen koillisosassa erillään on keskeneräinen, kaksikerroksinen panssaritorjuntatykin ja konekiväärin korsu nro 3. Korsujen ympäristöissä ja niiden välissä on ollut kenttälainnoitettuja taisteluhautoja asemineen, jotka ovat suurimmaksi osaksi jääneet Marjalan asuinalueen ja sen katuverkoston alle. Sen sijaan panssarivaunun kiviasteita on säästynyt asuinalueen keskellä sekä Matalahden pohjoispuolella.</p> <p>Korsut nro 1 ja 2 sijaitsevat valtakunnallisesti merkittävässä rakennetussa kulttuuriympäristössä.</p>						
KUVAT (0 kpl)							
LIITTEET (0 kpl)							
<b>Rekisterilinkit</b>			muokkaa				
<b>Muinaisjäännösten hankerekisteri</b>							

9336	Salpalinja (Kaakkois-Suomi, Etelä-Karjala, Pohjois-Karjala, Koillis-Lappi), Inventointi 2010		
<b>RKY - valtakunnallisesti merkittävät rakennetut kulttuuriympäristöt</b>			
2021	Salpalinja		

### Alakohteet

Joensuu							Marjala
							1000017962
perustiedot	lisätiedot	alakohteet	tilat	tutkimukset	seuranta	kooste	palautteet
Korsu 1							puolustusvarustukset
Korsu 2							puolustusvarustukset
Korsu 3							puolustusvarustukset

### Alakohde Korsu 1

Joensuu							Marjala
							1000017962
perustiedot	lisätiedot	alakohteet	tilat	tutkimukset	seuranta	kooste	palautteet
ALAKOHDE Tunnus: 14659							
Nimi:	Korsu 1						
Tyyppi:	puolustusvarustukset			Tyypin tarkenne:	ei määritelty		
Ajoitus:	moderni			Ajoitustarkenne:	ei määritelty		
Koordinaatit:	P (ETRS-TM35FIN): 6947167 I (ETRS-TM35FIN): 637004 P (YKJ): 6950079 I (YKJ): 3637230 Lat (ETRS89/WGS84): 62,62967404° Lon (ETRS89/WGS84): 29,67156027° Lat (ETRS89/WGS84): 62° 37,7804' Lon (ETRS89/WGS84): 29° 40,2936' Lat (ETRS89/WGS84): 62° 37' 46,8266" Lon (ETRS89/WGS84): 29° 40' 17,6170"						
Sijaintikorjaus:	P (ETRS-TM35FIN): I (ETRS-TM35FIN):						
Kuvaus:	Teräsbetoninen 45 mm panssaritorjuntatykin ja konekiväärin korsu, joka sijaitsee Höytiäisen kanavan länsirannalla, Vinoniemellä, Virrantaus-nimisen kadun itäpuolella, puistossa. Korsussa on teräksinen, vuoden 1940 mallinen tähystyskupu, joka on naamioimaton. Majoitustila on tarkoitettu 20 hengelle. Korsussa on kaivo ja varauloskäynti. Sisäkaton puuverhoilu on poistettu. Ampumakammioiden sisäkatoissa on metallilevyt. Aseseinässä on naamioimaton mutta siinä on runsaasti naamiorautoja puiden kiinnittämistä varten. Ampumasektorin keskisuunta on 200°. Korsu toimii Joensuun bunkkerimuseon näyttelyinä. Korsuun on palautettu aseet ja kalusteet. Museotoiminnan yhteydessä on tähystyskuvun lakeen porattu reikä ja siihen on asennettu periskooppi.						