

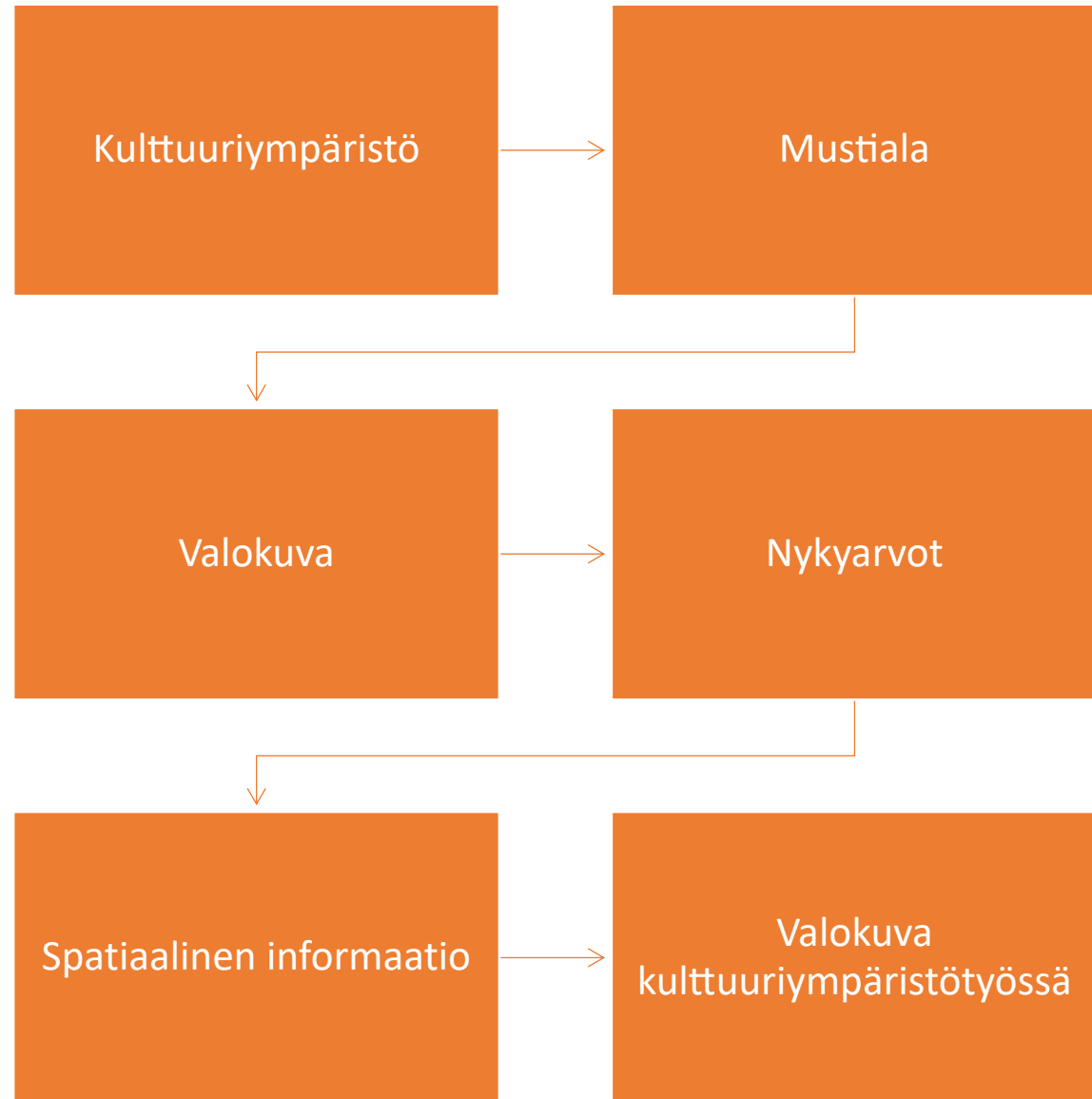


hasen
Mustiala

Valokuvat kulttuuriympäristötyön
lähderessina

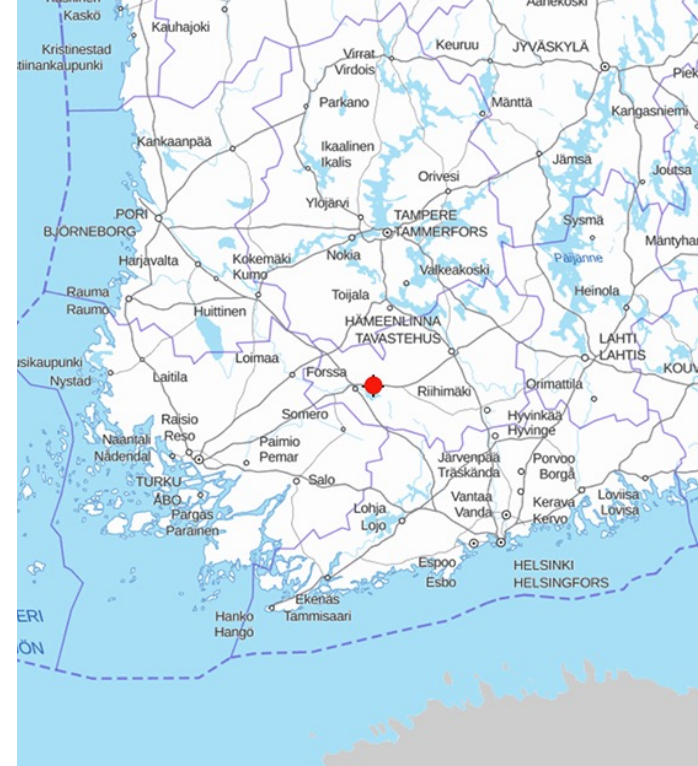
Kuva-arkistopäivät 2021, Tiina Rekola
tiinarekola@hotmail.com

Esityksen sisältö





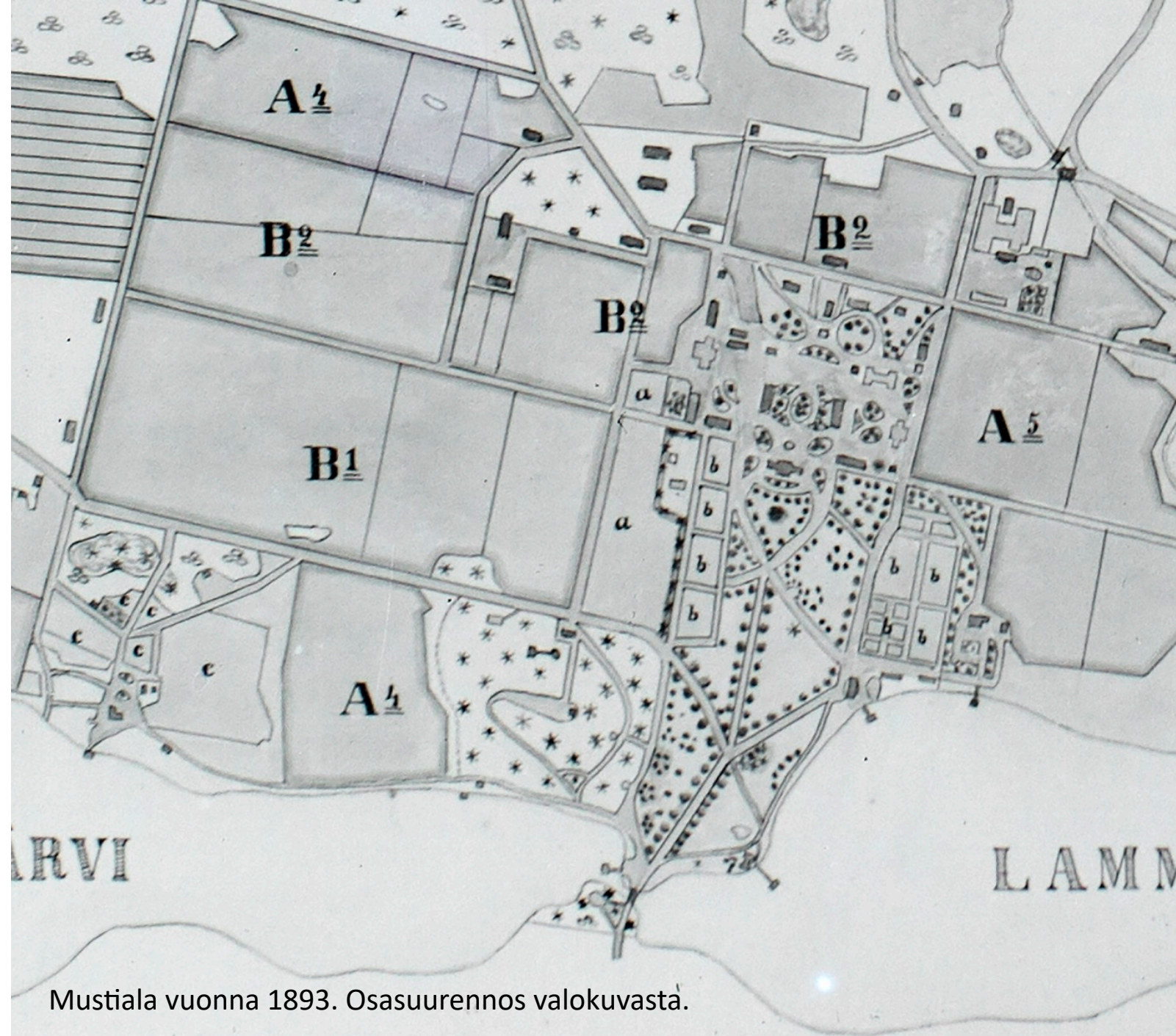
Mustiala



- Kustaa Vaasan aikainen kuninkaankartano
- Suomen ensimmäinen maanviljelyopisto 1839, maalaisposti 1860, maatalousmuseo 1905
- 1865–1908 ylempi korkeakoulu, agronomikoulutus ja 1881–1908 ylempi meijeriopisto
- 1908– Maamiesopisto, agrologikoulutus
- 1995 osaksi Hämeen ammattikorkeakoulua (HAMK),
- Nykyään Mustiala Campus maaseutuelinkeinojen koulutusyksikkö

Kulttuuri- ympäristö

Kulttuuriympäristö kattaa luonnon ympäristön, rakennetun ympäristön, kulttuuriperinnön esineistön sekä kulttuurien historiallisen, taiteellisen ja sivistyksellisen perinnön.



Mustiala vuonna 1893. Osasuurennos valokuvasta.



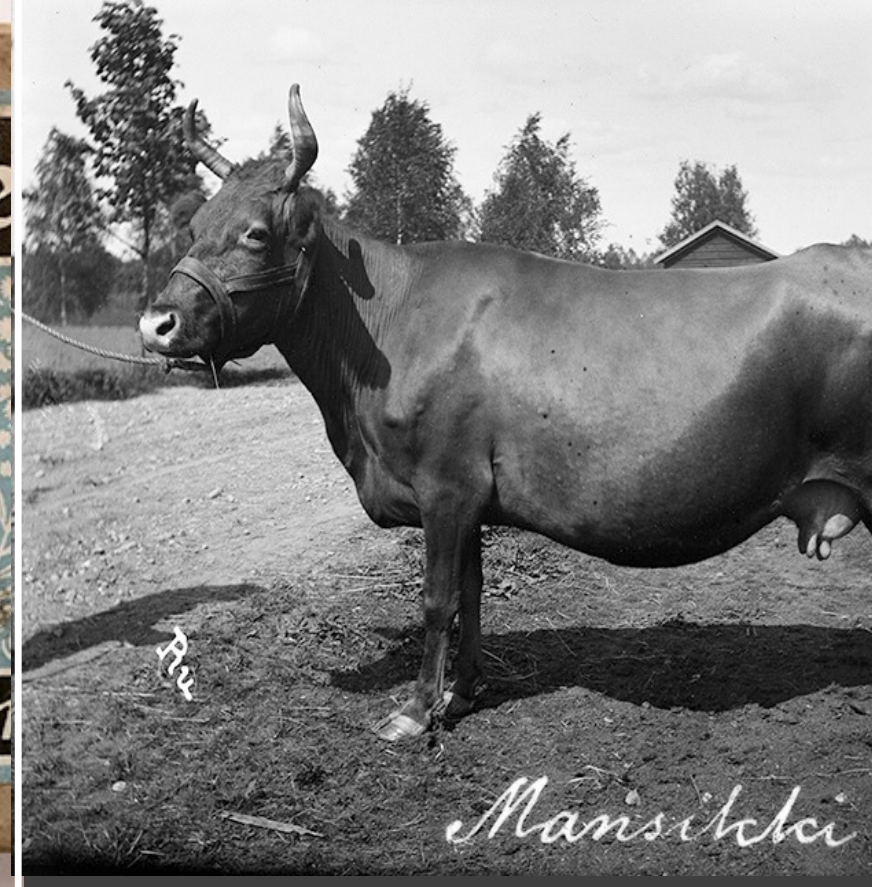
Kulttuuriympäristön ominaisuus on jatkuva muutos.

Mustialan kemianlaboratorio n. vuonna 1900 ja tilat 20 vuotta myöhemmin.

Aineeton kulttuuriperintö, elävä perintö

‘Aineettomalla kulttuuriperinnöllä’ tarkoitetaan käytäntöjä, kuvauksia, ilmauksia, tietoa, taitoja – sekä niihin liittyviä välineitä, esineitä, artefakteja ja kulttuurisia tiloja – jotka yhteisöt, ryhmät ja joissain tapauksissa yksityishenkilöt tunnustavat osaksi kulttuuriperintöään.

Valtiosopimus 47/2013, 2§.

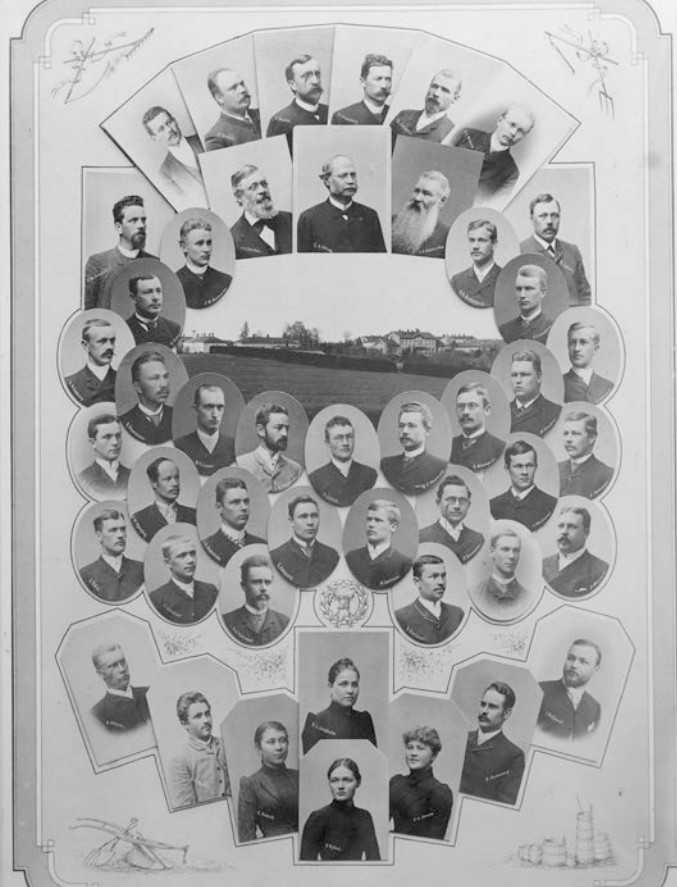


Tutkimusaineisto

Lasinegatiivikokoelma, n. 5000 objektiä, Mustialan arkistossa.

Valokuvaaja Kustaa Ruhanen (1864–1931) Hirvensalmelta.

Mustialan agronomi 1891, kemian ja luonnontieteiden lehtori ja torvisoittokunnan johtaja 1896–1931.



Mustialan maanviljelys- ja meijeriopiston oppilaat 1889. Tekijä Daniel Nyblin. Mustialan arkisto.

”Utfärd med Agronomen.” Kumppanuskunnan purjevene Tammelan Pyhäjärven rannassa n. vuonna 1890. Kuvaaja Bertel Bockström (B.B.). Mustialan arkisto.

Mustialan opistopiha 1901. Kuvaaja Kustaa Ruhanen. Mustialan arkisto.



Johtaja Karl Enckellin luento Vanhan opiston luentosalissa 1905. Kuvaaja Kustaa Ruhanen.

Agronomioppilaat metsänistutuskurssilla samana vuonna. Kuvaaja Kustaa Ruhanen.



Ruhasen Mustiala

opiskelijaboxissa 1902, orkesterinjohtajana Runkomäellä 1908, kalamiehenä Saloistenjärvellä 1923.



I. K. Inhan kuvaama valokuvapanoraama Mustialan maanviljelys- ja meijeriopistosta 1899. Kuva Flickr, Valokuvataiteen museo.

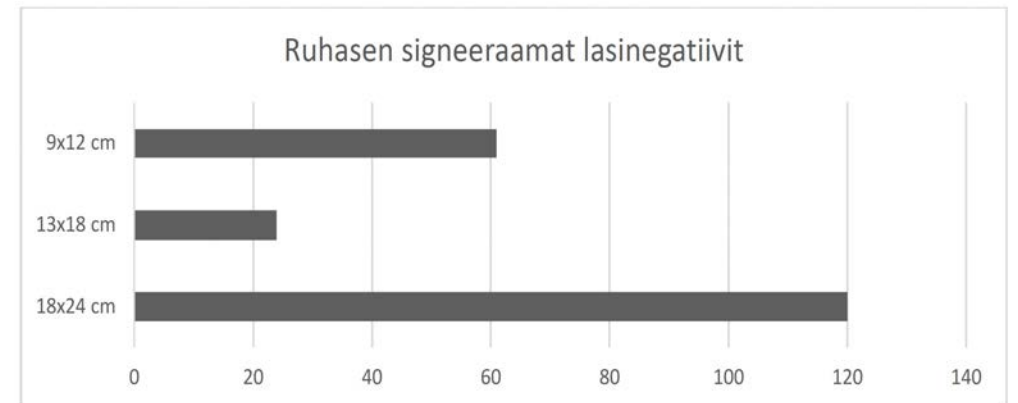
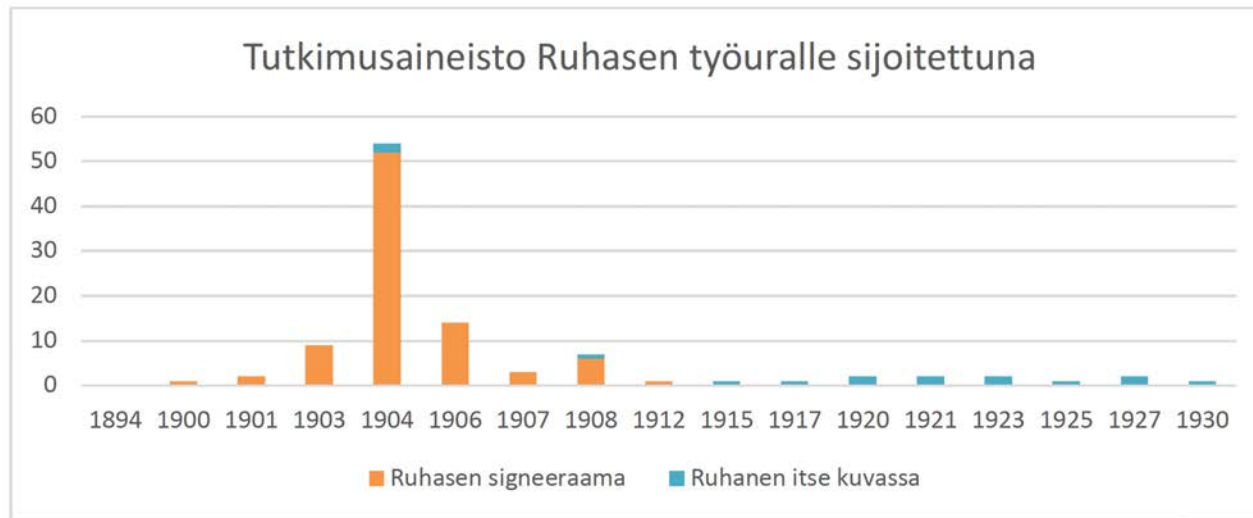


Lasinegatiivi museo-objektina

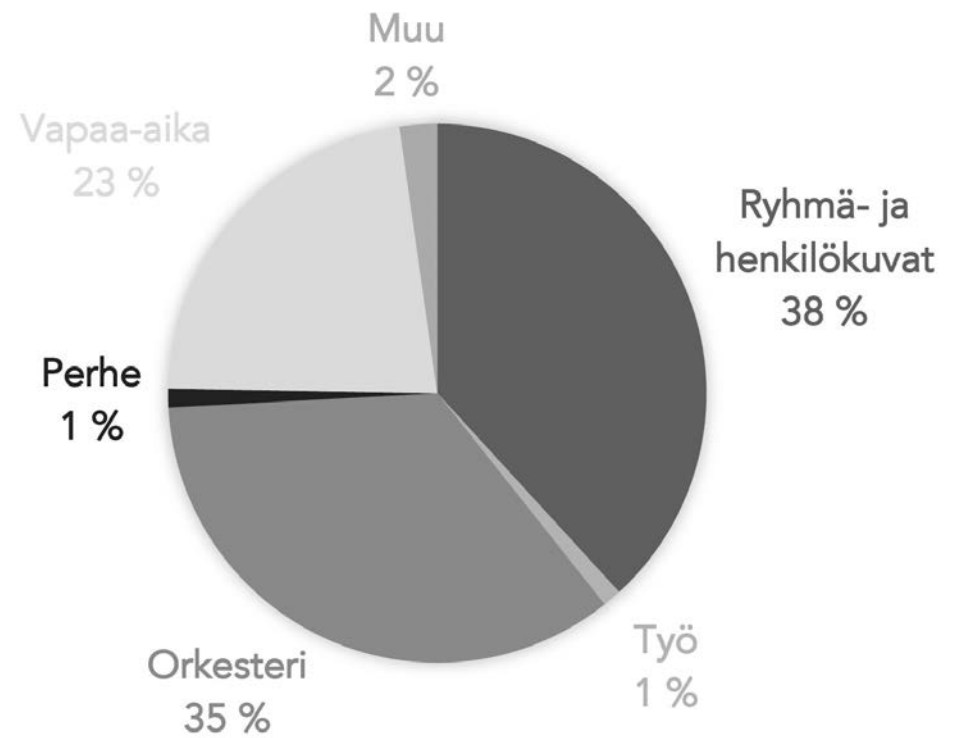
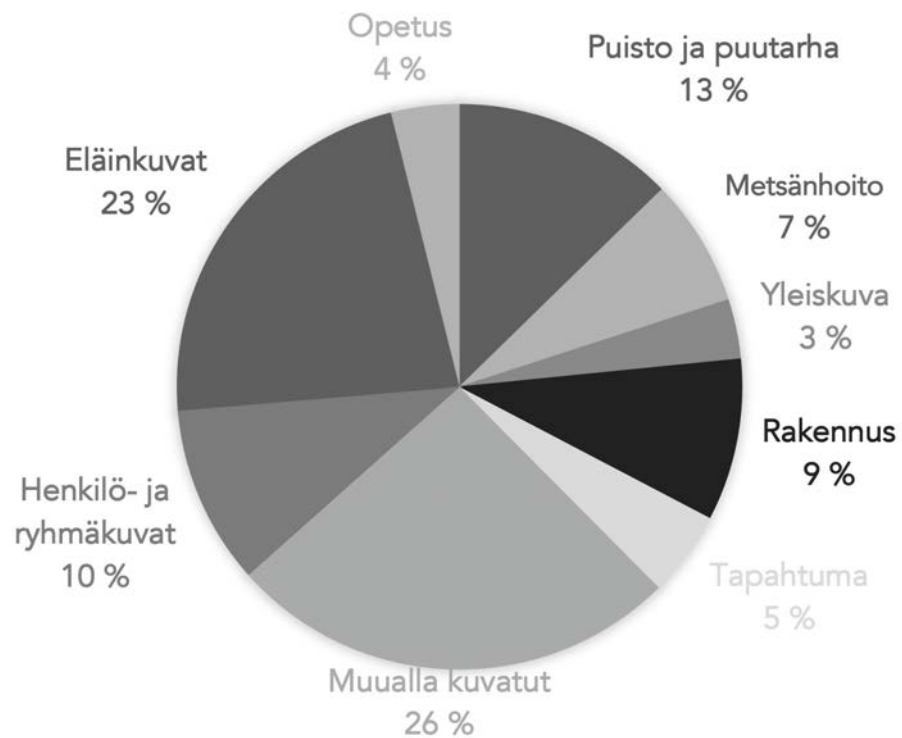
- Fyysinen objekti
- Visuaalisuus, aihe
- Topografia, kuvauspaikka paikkatietona

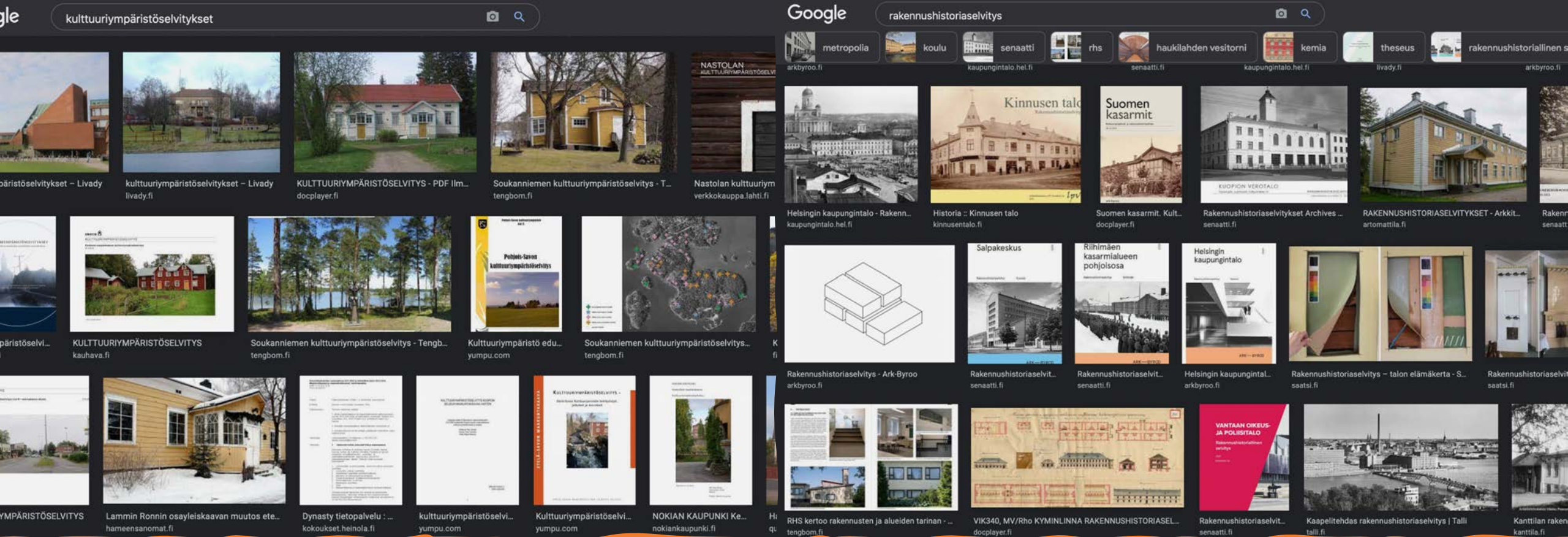
Tutkimusaineisto

- 292 lasinegatiivia
- Signeeratut K.R., R. ja Ru
- Ruhanen itse kuvassa



Teemat signeeratuissa ja “omakuvissa”





Inventoinnit ja selvitykset

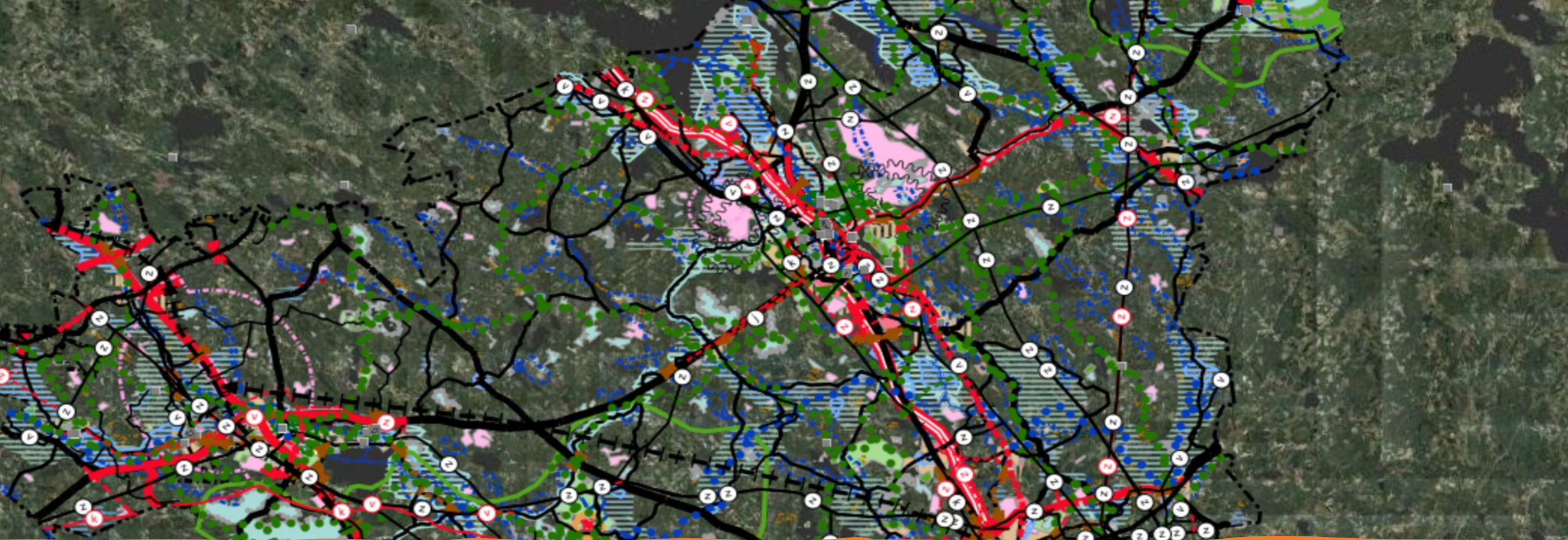
- kulttuuriympäristöselvitykset
- rakennushistoriaselvitykset



Saunaperinne

Huttula-ruokalan edestä puiston poikki saunalle.

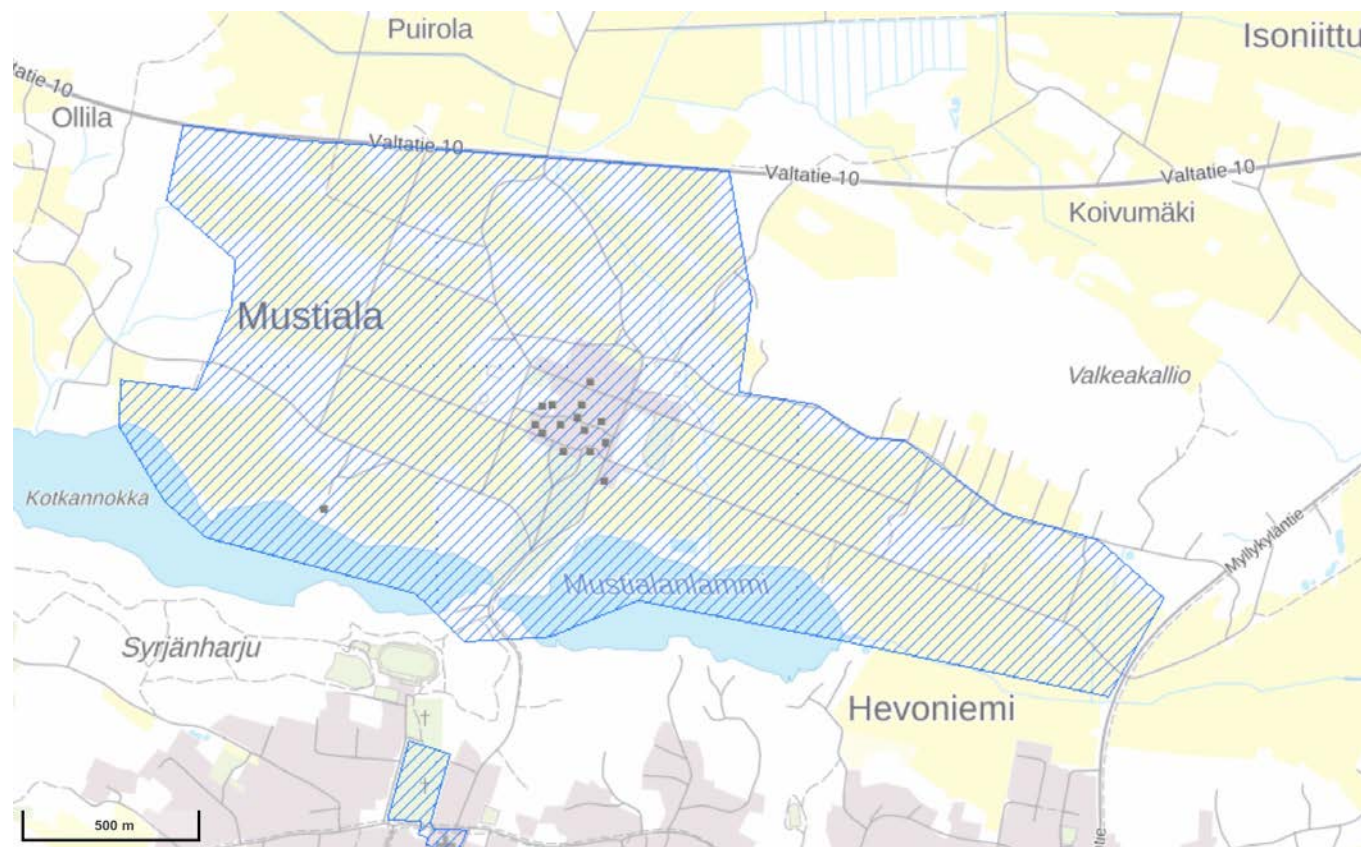




Nykyarvot

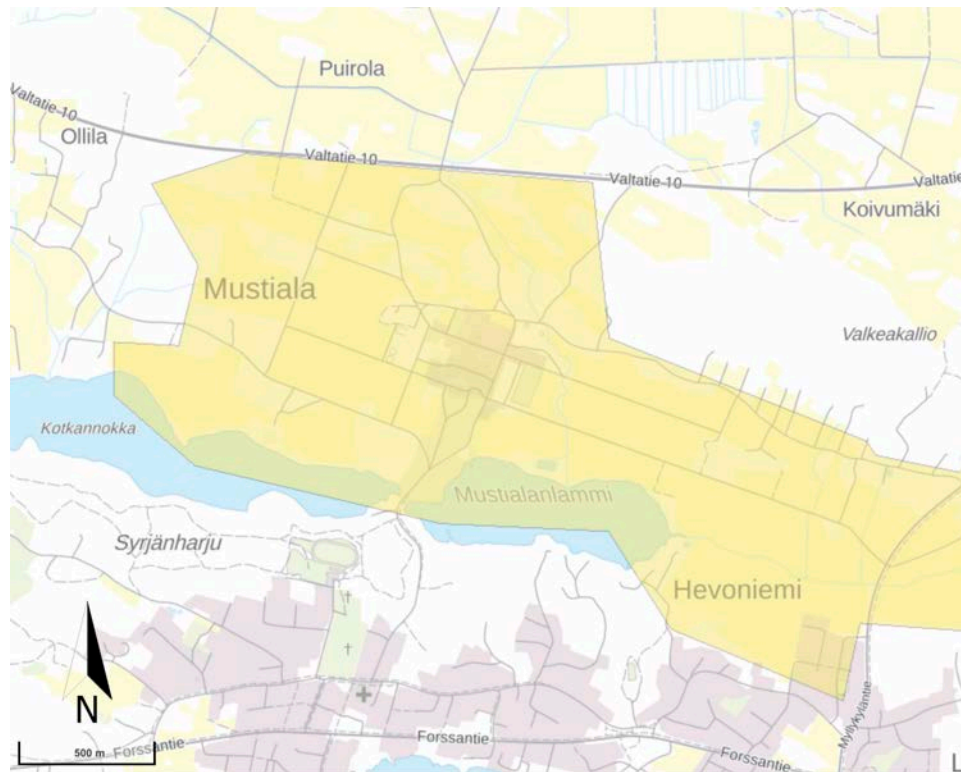
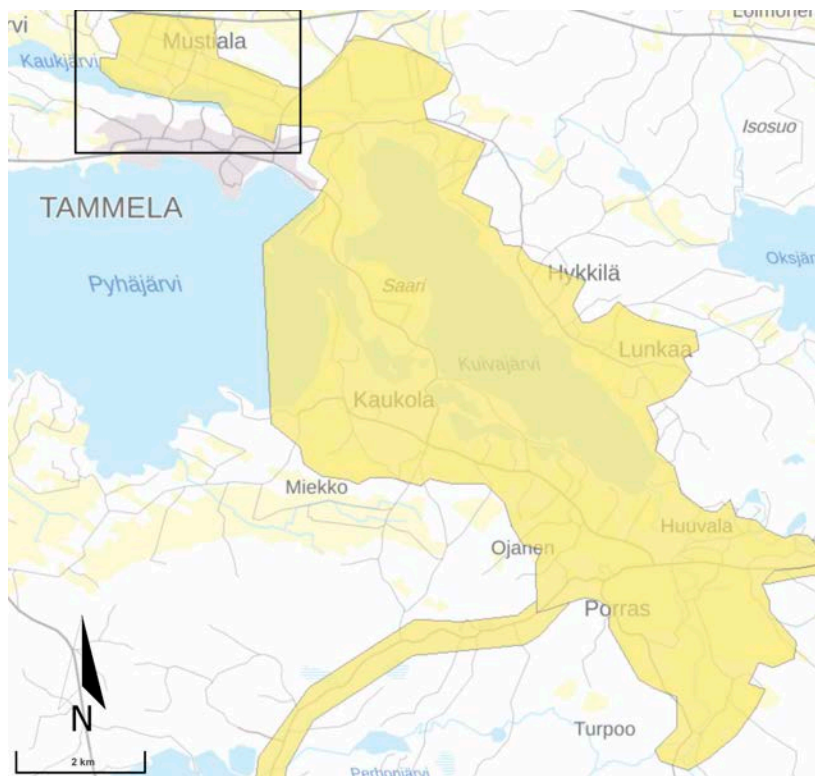
- Valtakunnallisesti arvokas maisema-alue
- Valtakunnallisesti merkittävä rakennettu kulttuuriympäristö (RKY)
- Rantojen suojelualue
- Rakennus- ja luonnonsuojelu
- Arkeologinen kulttuuriperintö

Valtakunnallisesti merkittävä rakennettu kulttuuriympäristö (RKY)



© Maanmittauslaitos, Museovirasto.
Paikkatietoikkuna 25.2.2021.

Valtakunnallisesti arvokas maisema-alue

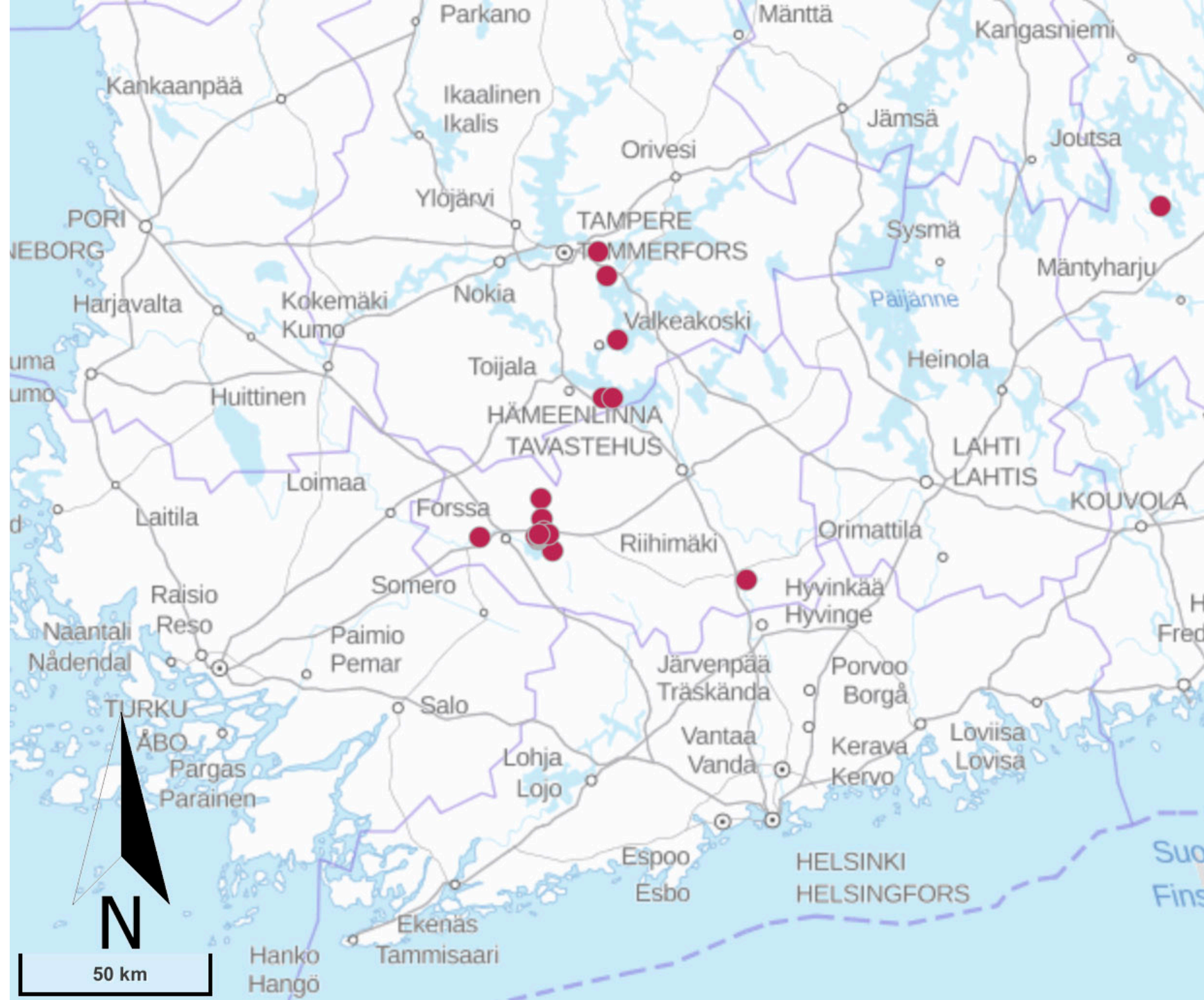


Tammelan kulttuurimaisema

© Maanmittauslaitos, Suomen ympäristökeskus.
Paikkatietoikkuna 26.2.2021.

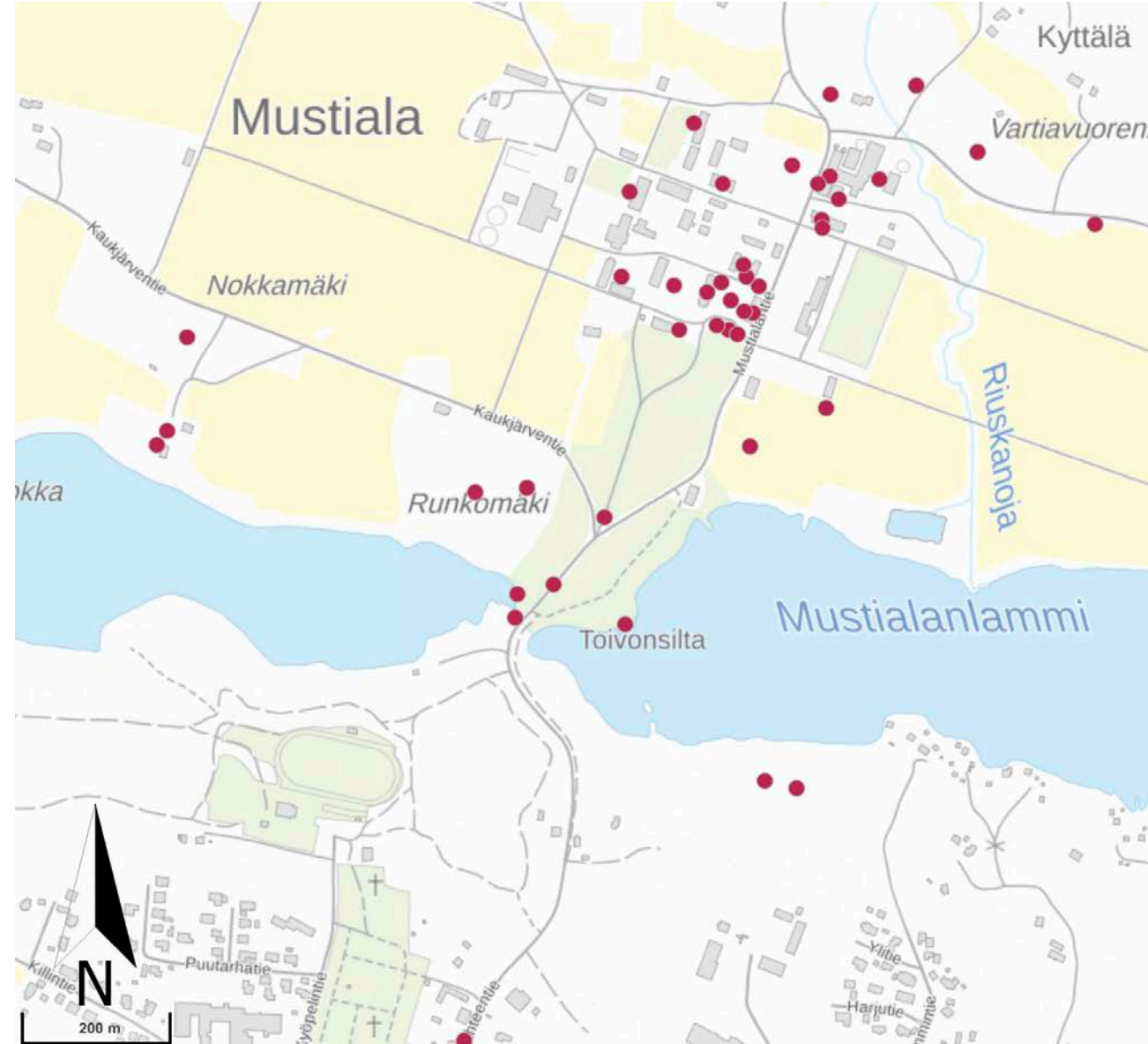
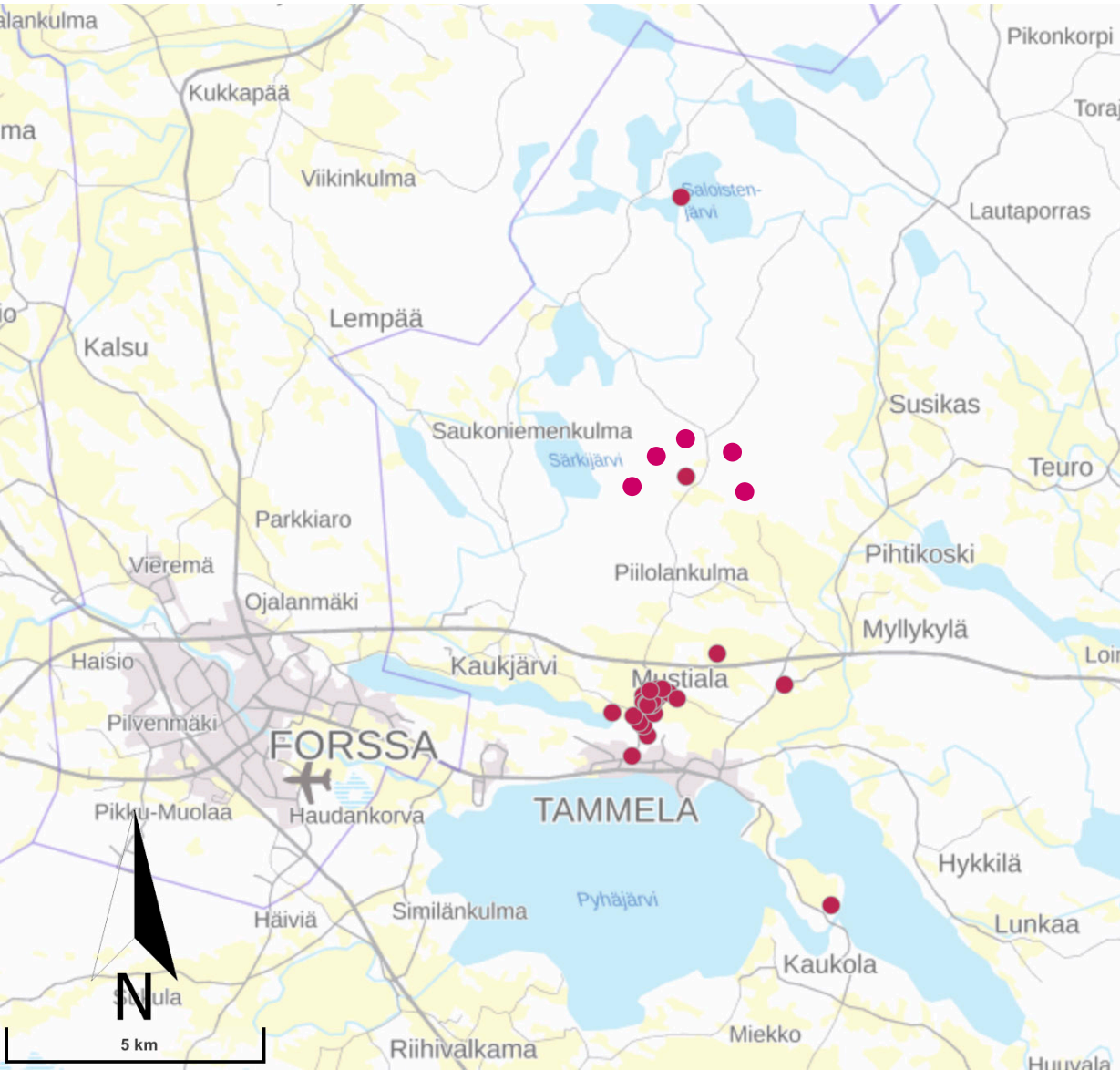
Spatiaalinen informaatio

- Ruhasen kuvauspaikat kartalla.
- 69 lasinegatiivia vailla sijaintia.
- Yksi piste ilmentää useampaa kuvaa.



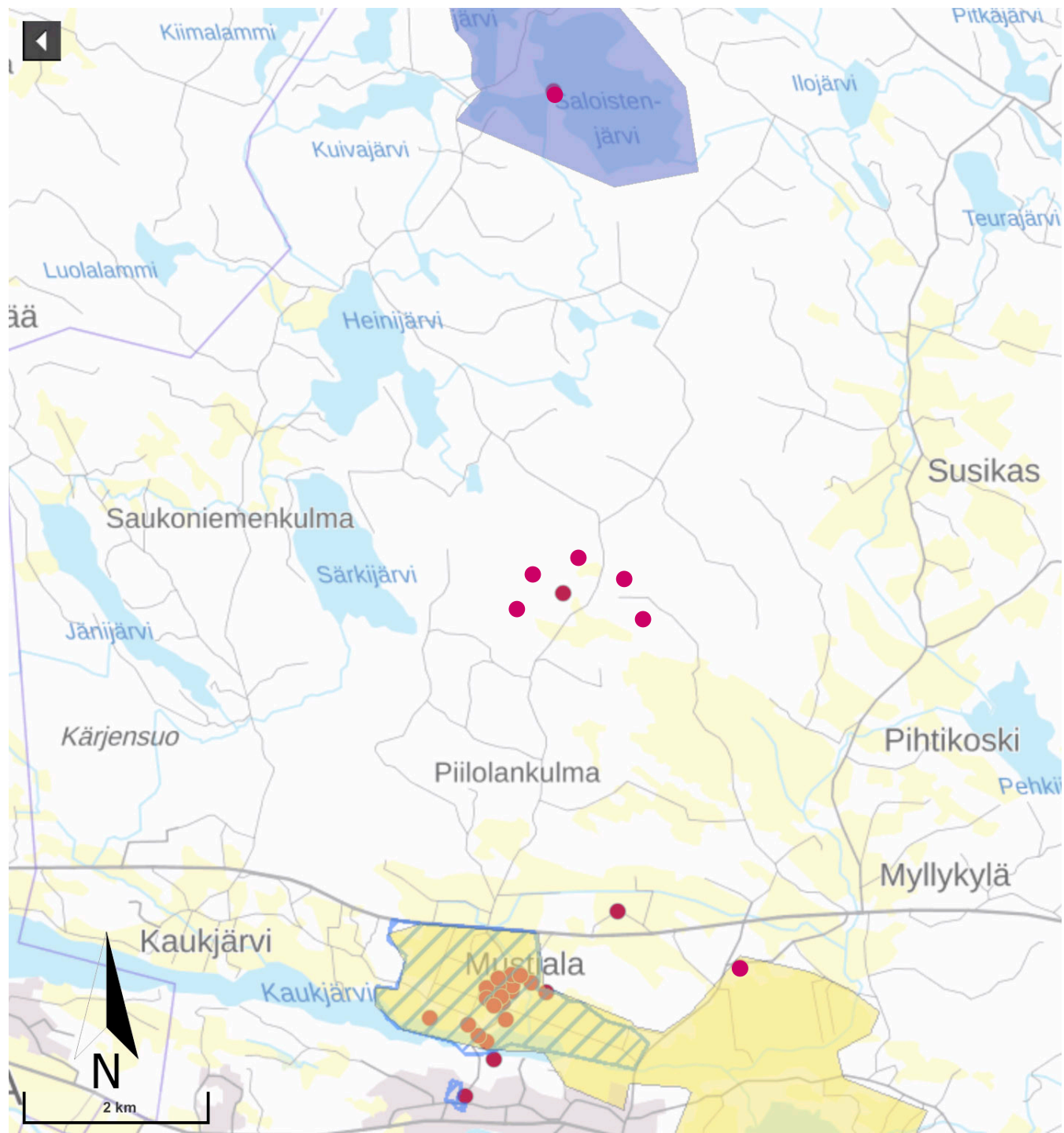
© Maanmittauslaitos.
Paikkatietoikkuna 2021.

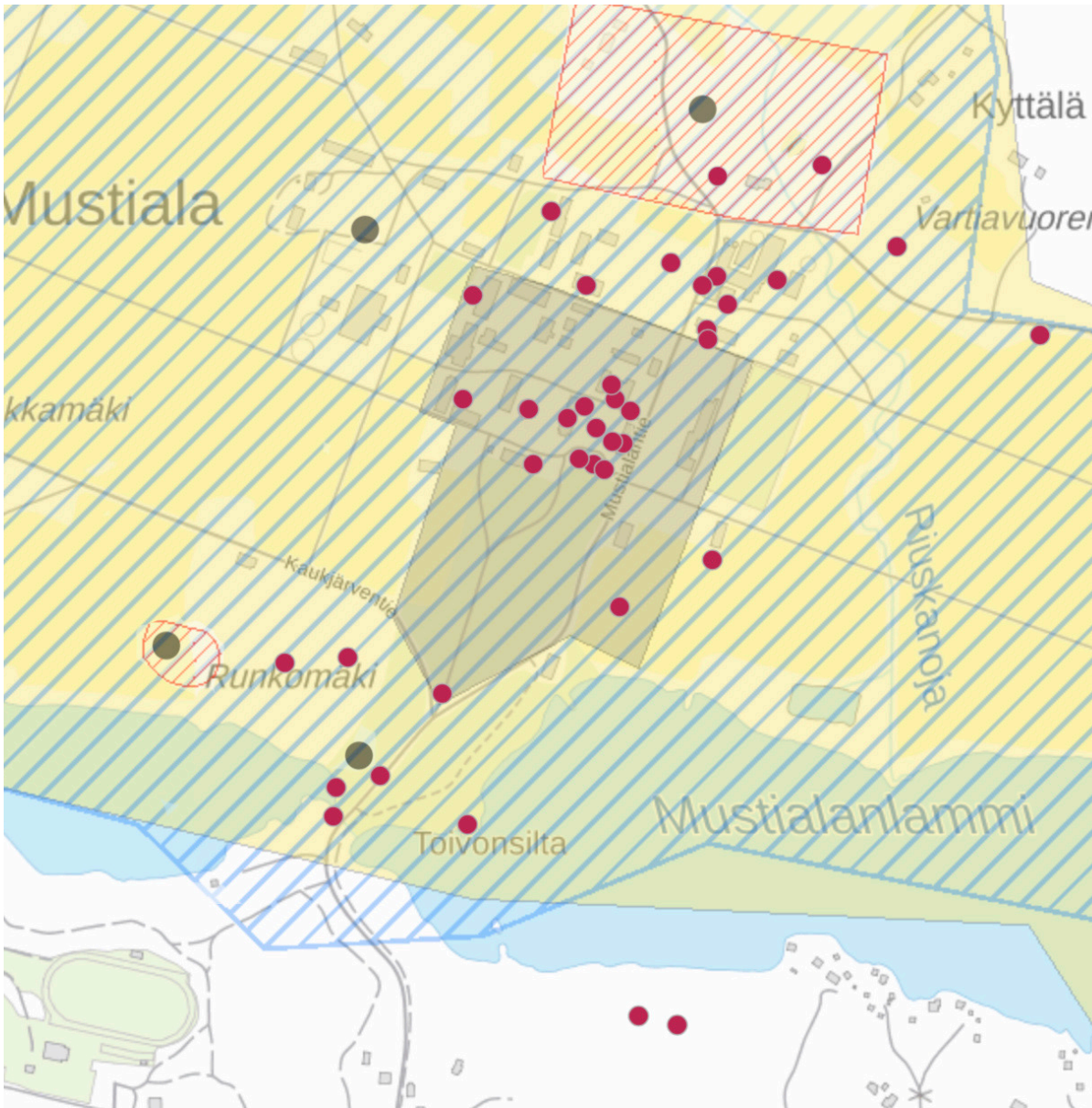
Spatiaalinen informaatio



Kuvauspaikat ja nykyarvot

- rantojen suojelualue (liila)
- maisema-alue (keltainen)
- RKY-alue (raidoitettu)





Maisema-alue(keltainen), RKY (sininen raidoitus), arkeologinen kulttuuriperintö (vihreät pisteet, punainen raidoitus)

Valokuva
kulttuuriympäristössä



”Mustialaa kaikkine laitoksineensa on aina arvosteltava kulloinkin vallinneen ajan ja kehityskauden ”lapsena”. Niin tehden nykyaikakin voi oikein ymmärtää sen kunnioituksen ja kiintymyksen mikä sen osaksi on tullut entisten oppilaiden puolelta. Ja sen tehovoimaa punnittaessa on tärkeänä tekijänä lukuun otettava koko seutukunnan viehkeä, elämänvoimaa uhkuva luonto, joka etenkin kesällä on omansa tempaamaan nuorison lumoihinsa ja siten painamaan mieliin pysyviä muistoja.”

Lainaus Ruhasen opiskelutoverin ja Mustialan pitkäaikaisen opettajan ja johtajan Evert von Konowin kirjeestä johtaja Paavo Kajanojalle 1943. Mustialan arkisto.



Kiitos

Mustialan torvisoittokunta 1920-luvulla orkesterinjohtaja Ruhanen keskellä.