



Digital Access to Sámi Heritage Archives: Eettiset ohjeet saamelaisaineistojen hakupalvelu Nuohtissa

Kuva-arkistopäivät, 29.11.2021 Helsinki, Kansallismuseo
Saamelaisarkistonhoitaja Suvi King, Saamelaisarkisto (Kansallisarkisto)

nuohti.com

tunnus: helsinki

salasana: kuvaarkisto



Interreg
Nord
European Regional Development Fund



KANSALLISARKISTO



Digital Access to Sámi Heritage Archives työpaketit

- ❖ Aineistokartoitus
- ❖ Eettiset ohjeet
- ❖ Hakupalvelun kehittäminen
- ❖ Pilotointi

Nuohdissa tänään (marraskuu 2021):
~ **47 000 dokumenttia**, joista 16 000
kuvia.

Eettisen ohjeistuksen työpaketti

- ❖ Immateriaalioikeuksien (IPR) ja arkistolainsäädännön kartoittaminen
- ❖ Alkuperäiskansoja koskevien jo olemassa olevien eettisten ohjeiden kartoittaminen
- ❖ Olemassa olevien ohjeistusten vertaaminen ja kontekstiin soveltaminen

Iiris Kestilä, väitöskirjatutkija
Oikeustieteellinen tiedekunta



LAPIN YLIOPISTO
UNIVERSITY OF LAPLAND



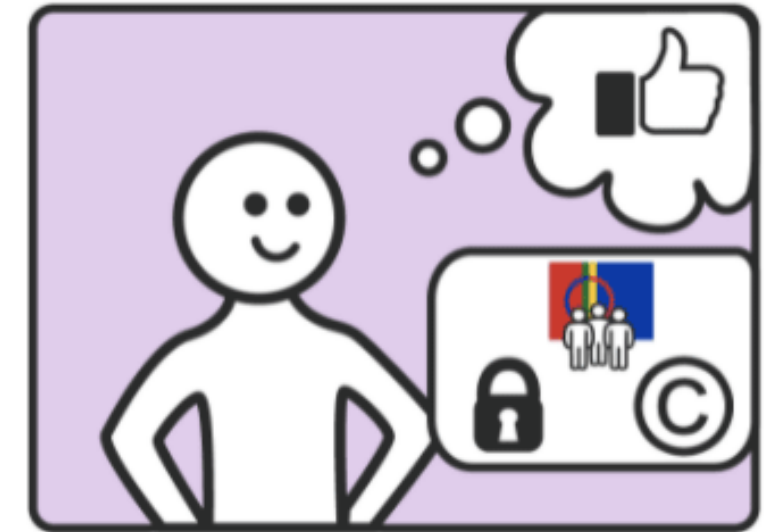
Huomioi **eettiset ohjeet** palvelun käytössä



Verkkosivulla oleva aineisto voi olla kulttuurisesti sensitiivistä. Sen vuoksi olemme laatineet **eettiset ohjeet aineiston käyttöä varten**.



Verkkosivustolla esitettävä aineisto voi olla tekijänoikeuksien suojaamaa. Lisäksi aineiston käyttöön voi liittyä eettisiä näkökohtia. Pyydämme huomioimaan molemmat seikat aineistojen käytössä.



Arkistomateriaaleilla on suuri merkitys saamelaisille alkuperäiskansana. Sen vuoksi käyttäjää pyydetään tutustumaan **eettisiin ohjeisiin** ennen aineistojen käyttöä.

Selvä!

Vastaa eettisiä ohjeita koskevaan visaan

Eettisiä ohjeita koskeva visa



1. Miksi olemme laatineet eettiset ohjeet?
2. Mitä seikkoja on otettava huomioon aineistojen käyttöä suunniteltaessa?
3. Mitä tarkoittaa kulttuurisesti sensitiivinen aineisto?
4. Kuka omistaa alkuperäiskansojen kulttuuriperinnön?
5. Miten aineistoja pitäisi sitten käyttää?

Miten voin käyttää aineistoja?

Eettisiä ohjeita koskeva visa

Kulttuuriperintö on tärkeä osa yhteisöjen ja yksilöiden identiteettiä. Alkuperäiskansojen kulttuuriperintöön kuuluvat sekä aineelliset että aineettomat luomukset, joita alkuperäiskansa tai siihen kuuluva yksilö ylläpitävät. Niihin kuuluvat tavat, tunnukset ja ilmaisut, joita alkuperäiskansat ja yksilöt pitävät osana kulttuuriperintöään. Testi auttaa sinua ymmärtämään kulttuuriperintöön kuuluvien aineistojen käyttöön liittyviä ongelmia ja eettisiä näkökohtia.

1. Miksi olemme laatineet eettiset ohjeet?

- Kulttuuriperinnöllä on erittäin suuri merkitys alkuperäiskansoille, eikä sitä ole suojattu tarpeeksi
- Eettisillä ohjeilla voidaan ohittaa lainsäädäntö, joka ei ole tarpeeksi kattava tässä suhteessa
- Eettisten ohjeiden ansiosta voidaan selkeästi erottaa oikeat ja väärät tavat käyttää aineistoja

2. Mitä seikkoja on otettava huomioon aineistojen käyttöä suunniteltaessa?

- Tekijänoikeus ja lähioikeudet
- Immateriaalioikeudet ja eettiset näkökohdat
- Vain eettiset näkökohdat

3. Mitä tarkoittaa kulttuurisesti sensitiivinen aineisto?

- Pyhiä esineitä ja salaista tietoa
- Aineistoa, jolla on erityisen suuri merkitys kulttuurisessa kontekstissaan. Merkitys voi myös muuttua ajan myötä
- Aineistoa, joka herättää ihmisissä vahvoja tunteita

4. Kuka omistaa alkuperäiskansojen kulttuuriperinnön?

- Alkuperäiskansat ovat oman kulttuuriperintönsä ainoita omistajia
- Alkuperäiskansat hallitsevat kulttuuriperintöään, mutta aineistoon voi kohdistua myös muita oikeuksia
- Sen määrittää lainsäädäntö

5. Miten aineistoja pitäisi sitten käyttää?

- Aineistoja ei pitäisi käyttää lainkaan
- Aineistoja voi käyttää, jos käyttöön pyydetään lupa Saamelaiskäräjiltä
- Välttää loukkaavaa tai halventavaa käyttöä ja ottaen huomioon aineistoihin liittyvät eettiset näkökohdat



1. Miksi olemme laatineet eettiset ohjeet?

- **Kulttuuriperinnöllä on erittäin suuri merkitys alkuperäiskansoille, eikä sitä ole suojattu tarpeeksi**
 - Eettisillä ohjeilla voidaan ohittaa lainsäädäntö, joka ei ole tarpeeksi kattava tässä suhteessa
 - Eettisten ohjeiden ansiosta voidaan selkeästi erottaa oikeat ja väärät tavat käyttää aineistoja

Saamelaisilla on oikeus hallita kulttuuriperintöään ja siihen liittyvien materiaalien on oltava heidän saatavillaan, mutta kulttuuriperinnön esittämiseen ja käyttöön liittyy kuitenkin ongelmia etenkin digitaalisessa ympäristössä. Esimerkiksi lainsäädännön katsotaan yleisesti tarjoavan riittämätöntä suojaa kulttuuriperinnön ilmaisuille. Vaikka eettiset ohjeet eivät ole lainsäädännön tavoin sitovia, eikä niillä siten voi ohittaa oikeudellisia velvoitteita, ne tarjoavat alkuperäiskansoille mahdollisuuden itse määrittää riittävän suojaustason sekä soveliaat käyttötavat. Käyttötilanteet vaihtelevat kuitenkin merkittävästi, joten yksityiskohtaisten ohjeiden antaminen on mahdotonta. Eettiset ohjeet onkin tarkoitettu vahvoiksi suosituksiksi. Vain alkuperäiskansan edustajat voivat kuitenkin määrittää lopullisen ja ratkaisevan näkemyksen aineistojen soveliaasta käytöstä.



kaksi naista ja lapsi, toinen naisista imettää komsiossa olevaa lasta

Hämäläinen, Antti, kuvaaja 1930–1949

Museovirasto

fyysinen kuvaus: vaaka mustavalkoinen

NÄYTÄ TARKAT TIEDOT

Tämän aineiston tarjoaa

Museovirasto

Aineiston käyttöoikeudet

 **CC BY 4.0** Mitä merkintä tarkoittaa?

Lisätietoa tämän aineiston käyttöoikeuksista voit saada aineiston tarjoajan verkkosivuilta tai olemalla heihin yhteydessä.

Eettiset näkökohdat

 **Eettiset ohjeet**

Osaa aineistoista voidaan käyttää niitä koskevien lisenssiehtojen mukaisesti, mutta käyttäjää pyydetään ottamaan huomioon aineistojen kulttuurisesti sensitiivinen luonne. Tutustu huolellisesti [eettisiin ohjeisiimme](#).





DIGITAL ACCESS TO
SÁMI HERITAGE
ARCHIVES

Huom! Alkuperäisaineistoa
Nuohttissa ei ole sensuroitu.



grupporätt, fotografi, photograph (1908)

Hallström, Gustaf Axel, Fotograferad 1908
Statens museer för världskultur, Världskulturmuseet
(Ruotsi)

Kuva: Photograph by Hallström, Gustaf Axel. Copyright
Statens museer för världskultur.

20-årig syrjän t.v. , 25-årig lapp t.h. Fotografi erhållet
genom köp av fotografen Gustaf Hallström.
Repronegativ. (katalogkort)

[NÄYTÄ TARKAT TIEDOT](#)

Tämän aineiston tarjoaa

**Statens museer för världskultur,
Världskulturmuseet (Ruotsi)**

Aineiston käyttöoikeudet



[Mitä merkintä tarkoittaa?](#)

Lisätietoa tämän aineiston käyttöoikeuksista voit saada
aineiston tarjoajan verkkosivuilta tai olemalla heihin
yhteydessä.

Eettiset näkökohdat



Osaa aineistoista voidaan käyttää niitä koskevien
lisenssiehtojen mukaisesti, mutta käyttäjää pyydetään
ottamaan huomioon aineistojen kulttuurisesti
sensitiivinen luonne. Tutustu huolellisesti [eettisiin
ohjeisiimme](#).





Traditional Knowledge Labels

localcontexts.org

Labels

Traditional Knowledge

Protocol Labels

Protocol Labels outline traditional protocols associated with access to this material and invite viewers to respect community protocols.



TK Verified
(TK V)



TK Non-Verified
(TK NV)



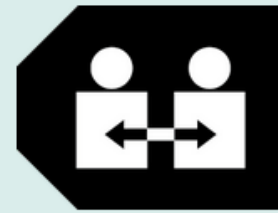
TK Seasonal
(TK S)



TK Women
General
(TK WG)



TK Men General
(TK MG)



TK Men
Restricted
(TK MR)



TK Women
Restricted
(TK WR)



TK Culturally
Sensitive
(TK CS)



TK Secret /
Sacred
(TK SS)

Provenance Labels

Provenance Labels identify the group or sub-group which is the primary cultural authority for the material, and/or recognizes other interest in the materials.

Permission Labels

Permission Labels indicate what activities the community has approved as generally acceptable. Other uses require direct engagement with primary cultural authorities.





Testaa itse: nuohti.com

tunnus: helsinki

salasana: kuvaarkisto

LINKIT:

- ❖ [Digital Access to Sámi Heritage Archives, digisamiarchives.com/](https://digisamiarchives.com/)
- ❖ [Iris Kestilä, Saamelaisten kulttuuriperintöä koskevien arkistoaineistojen käytön eettiset ohjeet](#)
- ❖ [Maija Mäkikalli, Iris Kestilä, Juha Heinonen ja Jonna Häkkilä, Digital Access to the Sámi Heritage Archives, Saamelaisten arkistoaineistojen saavutettavuutta kehittävä hanke](#)



Giitu! Takkâ! Spä'sseb! Kiitos!



SAAMELAISARKISTO
SÁMI ARKIIVA

saamelaisarkisto@arkisto.fi

