



*Hangö Gustavsvärn. En befästning av sten som är byggd på en ö. Byggandet inleddes av svenskarna på 1790-talet. Befästningen färdigställdes av ryssarna i början av 1800-talet men den sprängdes som obehövlig redan 1854. På bilden den bevarade ruinen efter befästningens mur. Teija Tiitinen 2020, AKDG6565:3, Museiverket.*



**Museovirasto  
Museiverket**

## **Arkeologiska objekt av riksintresse:**

### **Landskapsbeskrivning för Nyland**

Teemu Mökkönen

#### **Objekt och landskapets arkeologiska särdrag**

I det vid kusten belägna landskapet Nyland har den efter istiden påbörjade landhöjningen påverkat läget för havsstranden, vilket medfört att de arkeologiska objekt som i tiden legat vid havsstranden nu påträffas på olika höjder. Det är typiskt för landskapet att fornlämningsbestånden i dess östra och västra del skiljer sig något från varandra, vilket syns som tydligast i spridningen av objekt daterade till järnålder. En mångsidig historisk aktivitet är även typiskt för Nyland, vilket har resulterat i att det i området finns en riklig mängd arkeologiska objekt från historisk tid med ett stort omfång vad gäller fornlämningstyp.

De äldsta arkeologiska objekten i Nyland kan dateras till den mesolitiska, det vill säga den förkermiska stenåldern. Under det första bosättningskedet efter istiden låg stora delar av Nyland ännu under vatten. De två boplatser från den mesolitiska stenåldern och det forskningshistoriskt betydande kvartsbrottet (Askola Kopinkallio) som är med kan dateras till den mesolitiska stenåldern som är betydligt yngre än den tidigaste bosättningen.

Det finns med flera objekt från den neolitiska, det vill säga den keramiska stenåldern. I området ligger ett för Södra Finland säreget område med hällmålningar i insjöområdet i Västra Nyland. De målningensobjekt som finns där är både imponerande och av forskningshistoriskt intresse (Juusjärvi och Vitträsk i Kyrkslätt, Fårsjön i Raseborg). Det finns flera betydande objekt på boplatserna från den neolitiska stenåldern. På boplatserna Sperrings i Esbo har man identifierat och efter den uppkallat den äldsta traditionen för tillverkning av lerkärl i Södra Finland och den kallas numera tidig kamkeramik. Till den tidiga kamkeramiska tiden 5000 f.v.t. kan man också datera den bas för säljägare (Esbo Idrottspark 2) som bedömts vara av betydande intresse och som en gång i tiden var belägen i den yttre skärgården samt ett bosättningskede av den långvariga boplatserna Hentala i Borgå längs Borgå å.



*Kyrkslätt Vitträsk (till vänster). Finlands första kända hällmålning som hittades av kompositören Jean Sibelius 1911. Målningen som är gjord med röd färg föreställer geometriska figurer. Helena Ranta 2008, AKDG2033:1, Museiverket. Borgå Hentala (till höger). Den omfattande boplatserna som beboddes på den mesolitiska och neolitiska stenåldern finns i ådalen på en sandsluttning som öppnar sig mot söder. Simo Vanhatalo 2010, AKDG1917:17, Museiverket.*



*Askola Kopinkallio. Kvartsbrottet från den mesolitiska stenåldern finns i ett litet bergsområde i barrträdsdominerad skog. Teija Tiitinen 2019, AKDG5832:2, Museiverket.*

De stora neolitiska boplatserna (Vanda Sandåkern och Dickursby Lantbrukets forskningscentral) som låg vid mynningen av Vanda å under stenåldern hör till de mest omfattande boplatserna i Södra Finland, där det gjorts undersökningar på bred front och betydande fynd. De kan dateras till tiden för typisk kamkeramik, sen kamkeramik och snörkeramik 4000–3000 f.v.t. Till samma tidsperiod kan också dateras en del av bosättningen på boplatzen Hentala som en gång i tiden låg vid Borgå ås mynning. Bostadsgropar från den neolitiska stenåldern som är sällsynta längs kusten i Södra Finland finns med vid tre objekt (Borgå Långkärrsmarken E och Raseborg Tränubäck 2 och 5 samt Sannasmalmen). Bosättning från stenålderns absolut sista skede representeras av boplatzen Prästgården i Kyrkslätt.

Bronsåldern är välrepresenterad med flera stora gravrösen som tidstypiskt för perioden är belägna på krönet av höga hällar. Sådana gravrösen finns i hela Nylands kustområde. I början av järnåldern genomgår Nyland en särutveckling och det uppstår två olika områden. I den västra delen finns det gott om objekt som kan dateras till den förromerska och romerska järnåldern (500 f.v.t. –400 e.v.t.) och till den mellersta järnåldern (folkvandringens- och merovingertiden, 400–600 e.v.t.). Objekten omfattar gravar (tarandgravfält, rösen, brandgravfält) och boplatser. Objekten i Läpträsket i Karis utgör en exceptionellt representativ helhet och dessutom är många av de enskilda objekten i Karis betydande (till exempel Kroggårdsmalmen och Hönsåkerskullen). Största delen av objekten från järnåldern är gravrösen. Jämfört med den västra delen av Nyland finns det i östra Nyland få objekt som kan dateras till den äldre och mellersta järnåldern. Ett av de kändaste av dem är Lilla Borgbackens gravfält i Borgå med skelett- och brandgravar från romerska tiden.



*Sjundeå Krejansberget 2. Gravröse från bronsåldern, uppe på ett högt berg. Vesa Laulumaa 2014, AKDG3997:2, Museiverket.*



*Borgå Lilla Borgbacken. Ett gravfält som ligger på en smal rullstensås och som kan dateras till romartiden under den tidiga järnåldern. Sari Mäntylä-Asplund 2019, AKDG6778:3, Museiverket.*



*Borgå Hotton Storkärrbacken. Det jordblandade röset från järnåldern ligger på en skogklädd backsluttning. Teija Tiitinen 2019, AKDG5844:3, Museiverket.*



*Raseborg Prästholmen. Årtalet 1488 som ristats in i berget under medeltiden och åtta vapenristningar. Hällristningarna hänför sig till de fredsförhandlingar som fördes på platsen mellan Sveriges och Tyska orden. Objektet ligger vid mynningen av Raseborgs å. Teija Tiitinen 2019, AKDG5813:1 ja AKDG5813:6, Museiverket.*

I hela Nyland känner man till få fynd från den yngre järnåldern. De yngsta fynden från järnåldersobjekten i Karisregionen kan ofta dateras till vikingatiden, men längre österut saknas det så gott som helt yngre fynd från järnåldern. Det finns endast ett fåtal boplatser där man känner till kontinuerlig bosättning från järnåldern till medeltiden (Hangö Gunnarängen, Vanda Västersundom Gubbacka). Även om det finns få uppgifter om objekten från slutet av järnåldern, finns det gott om objekt från medeltiden. Största delen av dem är välbevarade övergivna byar som uppstod i början av medeltiden till följd av den svenska kolonisering som riktades till området. I sin helhet är de objekt som kan dateras till medeltiden i Nyland mångsidiga och imponerande.

I Nyland finns flera medeltida slott. I väst finns Raseborgs stenslott och Junkarsborg samt några borgberg som eventuellt kan dateras både till järnåldern och till medeltiden (Lojo Uusipyöli borgberg). Längre österut finns två stora borgar med jordvallar (Sibbo Sibbesborg och Borgå Stora Borgbacken) och mindre borgar (Helsingfors Botby borgberg, Borgå Husholmen). Den medeltida Gamla stan i Borgå, domkyrkan och Stora Borgbacken intill utgör en landskapsmässigt och arkeologiskt exceptionellt betydelsefull helhet.

I Nyland finns det också medeltida stenbyggnader av betydande arkeologiskt intresse (Raseborg Grabacka adelsborg, Vichtis gamla kyrka och Sibbo kyrka) och objekt förknippade med förflyttning (Grabbes kanal i Karis och naturhamnen Gäddtarmen i Hangö där det finns många hällristningar). Det enda objektet med gravar som kan dateras till denna tidsperiod är Askola Kalmistonmäki, ett skelettgravfält som också omfattar stenkonstruktioner från slutet av järnåldern eller tidig medeltid.



*Ingå Norrby. En medeltida byplats som avfolkats före slutet av 1600-talet. På bilden stenkonstruktioner i gräset på en bergsbacke i närheten av odlingsmark. Sari Mäntylä-Asplund 2020, AKDG6782:1, Museiverket.*



*Raseborg Kullåkerbacken. Den medeltida byplatsen finns i en skogsdunge mitt på åkrarna. Byn avfolkades sannolikt till följd av digerdöden i mitten av 1300-talet. Sari Mäntylä-Asplund 2020, AKDG6783:1, Museiverket.*



*Vanda Västersundom Gubbacka. Den framgrävda stenkonstruktionen efter en ugn i ett medeltida hus. Veli-Pekka Suhonen 2003, RHO125357:206, Museiverket.*



*Raseborg Raseborgs slott. En medeltida stenborg som ursprungligen var byggt på en liten klippö och användes från 1300-talet till 1500-talet. Teija Tiitinen 2014, AKDG5814:3, Museiverket.*

Över hälften av de objekt i Nyland som bedöms vara av arkeologiskt intresse kan dateras till historisk tid senare än medeltiden. Största delen av objekten från historisk tid är förknippade med det omfattande befästningsskedet på 1700-talet (Sveaborg, fästningarna i Lovisa och Hangö), upprustningen under Krimkriget (1850-talet) och land- och sjöfästningarna i Helsingfors under första världskriget som var en del av det försvarssystem som planerats för att skydda S:t Petersburg (byggdes 1914–1918). Till den militära verksamheten hänförs också objekten som är förknippade med freden i Åbo (1743) och militärlägren i Kungshamn i Lovisa på 1700-talet.

Många av de numera övergivna byarna var bebodda från medeltiden fram till yngre historisk tid. En del av dessa objekt hade övergetts redan i ett tidigt skede i samband med att herrgårdar grundades (Esbo Mankby VARK-område, Lovisa Edesbys och Edö herrgårds VARK-område). Arkeologiska objekt av intresse från 1500-talet är Ekenäs gamla detaljplaneområde och slottsröinen från samma tidsperiod (Raseborg Slottsbacken), Gammelstaden i Helsingfors och herrgårdsslotten i sten (Tjusterby i Lovisa, Sjunby i Sjundeå). Till 1500-talet kan också dateras det i historiska källor okända skelettgravfältet som avgränsas av ett stengärde i Pellinge skärgård.

Största delen av de arkeologiska objekt som är betydligt yngre än från 1600-talet är annat än sådant som hör till vanligt boende. Utöver fästningsobjekten har det i Nyland funnits omfattande industriell verksamhet, vilket syns i urvalet av objekt. Med finns ett tiotal järngruvor och järnbruk från 1500- till 1800-talet (till exempel Ojamo i Lojo och Skogby bruk i Raseborg) och två silvergruvor från 1600–1800-talet (bergsbruket i Porkkala, Kyrkslätt (Gustav II Adolfs silvergruva), Forsby Silverberget i Lovisa). Det finns några stenbrott med från historisk tid (till exempel Kalkbergets stenbrott i Sibbo). Andra industriobjekt är de tegel-, fajans- och glasfabriker som grundades i Helsingfors omgivning på 1700-talet (Bredvik i Esbo, Bruksstranden, Hertons fajansfabrik i Helsingfors, Mariedals glasbruk i Sibbo). Hemindustriell verksamhet i mindre skala representerar några kvarnplatser (till exempel Bemböle kvarnar i Esbo).

Herrgårdsobjekt från 1700-talet är Sergeantparken i Alberga i Esbo, där det finns fundament från den tidigare herrgården och herrgårdsträdgården. Undervattensobjekten är främst förknippade med försvar eller handel. Det finns delar under vattnet som hänförs till fästningarna i huvudstadsregionen och en del av de vrak som är förknippade med Sveaborgs fornlämningar är sänkta med avsikt för att utgöra farledshinder.



*Raseborg Kullan mylly. Ruinen efter en vattenkvarn murad i gråsten från 1800-talet. Teija Tiitinen 2019, AKDG6931:1, Museiverket.*



*Helsingfors Gammelstaden (fi Vanhakaupunki). Platsen där Helsingfors äldsta kyrka fanns på 1500-talet. Stenarna från fundamentet kan numera ses mitt i parkens gräsområde. Helena Ranta 2021, AKDG6848:4, Museiverket.*



*Lojo Mårbacka. Gruvschaktet i järngruvan från 1600-talet har fyllts med vatten. Teija Tiitinen 2019, AKDG6893:2, Museiverket.*



*Helsingfors Tukikohta I:19 (Svarta backen). En skyttegrav som brutits i berget från den befästning från första världskriget som är en del av land- och sjöfästningarna i Helsingfors. Markku Heikkinen 2019, G54378, Helsingfors stadsmuseum.*



*Raseborg Jussarö 1 Vraket efter ett svenskt krigsskepp som kan dateras till 1500-talet. Vrakets spant och plankor har kollapsat och ligger utspridda på havsbotten. Päivi Pihlanjärvi och Niko Anttiroiko, AKMA201701:19, Museiverket.*

Största delen av de kända fartygsvraken finns vid kusten i Södra Finland. Antalet fartygsvrak som angetts vara av betydande intresse i Nyland är totalt 25. Bland dem finns krigs-, handels- och kustfartyg, av vilka de flesta kan dateras till 1700-talet. De äldsta vraken är från 1500- (Kyrkslätt Träskö Tunnavraket, Raseborg Esseholm och Russarö 1) och 1600-talet (Hangö Kabelvraket och Mulan). De yngsta vraken kan dateras till 1800- och 1900-talet. Bland dem finns också ett ångfartyg i järn (Kyrkslätt Sandviken) och en hjulångare från Krimkriget (Sibbo Diana).

## Grundläggande information om objekten och VARK-områdena

I Nyland finns det totalt 241 VARK-objekt, vilket motsvarar 2,5 procent av alla områdets objekt i fornlämningsregistret. Objekten finns på 151 VARK-områden.

I Nyland finns det ovanligt mycket omfattande VARK-områden som består av flera arkeologiska objekt. Största delen av VARK-områdena består av ett arkeologiskt objekt (125 VARK-områden).

Det finns totalt 26 VARK-områden som omfattar flera arkeologiska objekt. De VARK-områden som har flest antal objekt är fästningsobjekt från första världskriget (Stensböle och Svarta backens VARK-områden i Helsingfors) och Raseborgs objektheter från järnåldern (Läpträskets objekt från järnåldern och Sjösång röseområde), som består av 10–17 arkeologiska objekt.

Avgränsningen för största delen av VARK-områdena motsvarar områdesavgränsningarna för de arkeologiska objekt som finns på dem och som framställs i fornlämningsregistret (190 arkeologiska



objekt). Det har gjorts en större avgränsning än den områdesavgränsning som framställs i fornlämningsregistret för 6 VARK-områden, där det gjorts en samlande områdesavgränsning som sammankopplar flera arkeologiska objekt.

Av Nylands VARK-objekt kan 19 procent dateras till flera än endast en tidsperiod och 12 procent av objekten innehåller arkeologiska objekt som hör till flera än endast en typ.

Medianen för arealen på Nylands VARK-områden är 1,114 hektar och den totala arealen är cirka 1 168 hektar. Identifikationsnummer för VARK-områdenas areal finns i tabellen.

Av VARK-områdena ligger 79 på detaljplanerat område (33 procent av objekten) och 184 på generalplanerat område (76 procent av objekten).

datering	antal	%
förehistoriskt	-	-
stenålder	19	6 %
<i>har inte definierats</i>	1	-
<i>mesolitisk</i>	3	-
<i>neolitisk</i>	16	-
bronsålder	33	11 %
tidig metallålder	2	1 %
järnålder	38	13 %
medeltida	40	14 %
historisk tid	161	55 %

Tabell. Fördelning av de tidsmässiga delarna för Nylands VARK-objekt

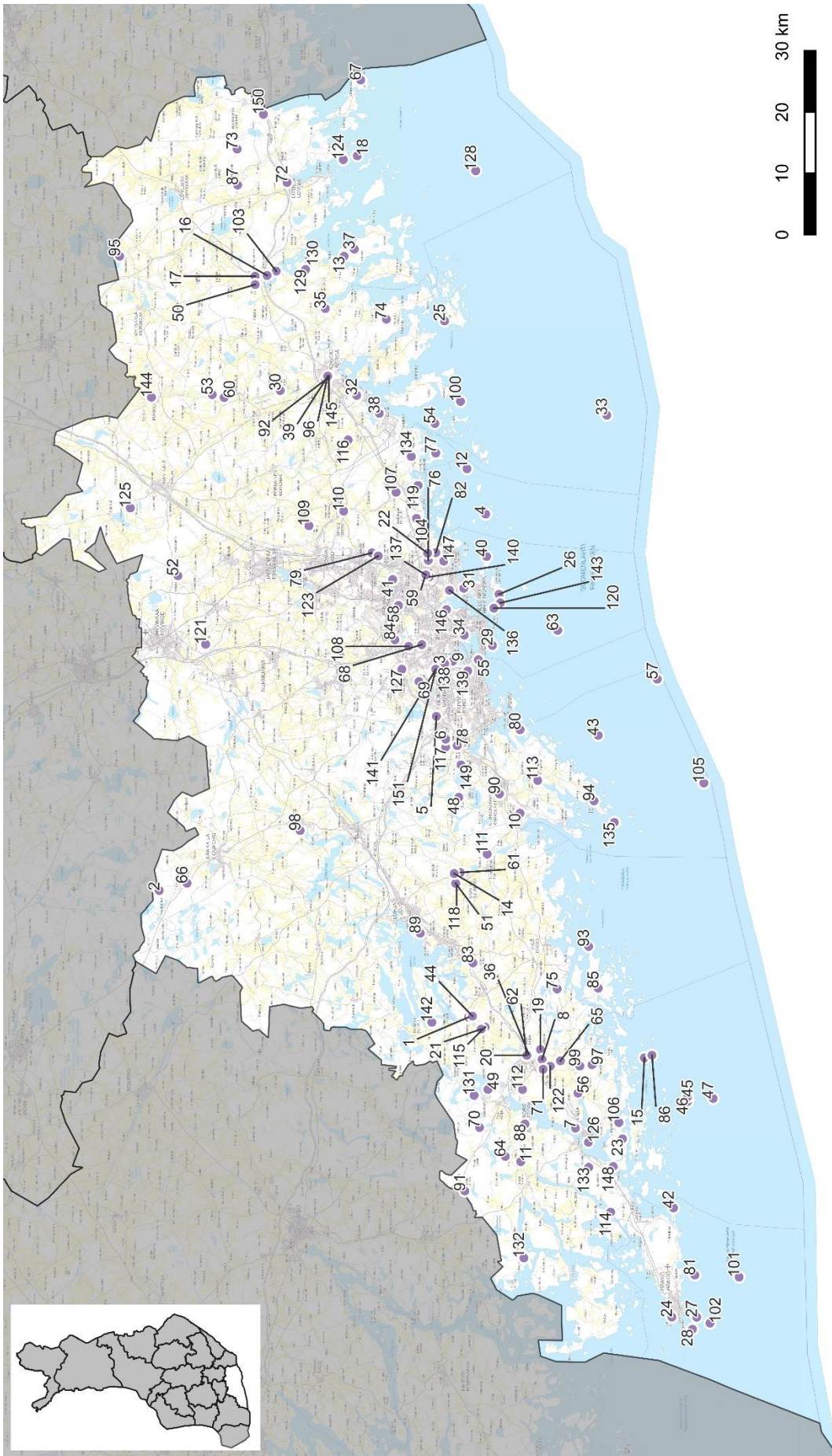
typ	antal	%
fartygsvrak	25	9 %
bosättningar	70	25 %
gravplatser	36	13 %
kyrkobyggnader	4	1 %
stenkonstruktioner	17	6 %
färdvägar	3	1 %
kult- och berättelseplatser	4	1 %
naturformationer	-	-
fyndplatser	-	-
markkonstruktioner	1	0 %
försvarsverk	73	26 %
förvärvsplatser för råmaterial	13	5 %
konst, minnesmärken	8	3 %
händelseplatser	1	0 %
industriobjekt	9	3 %
arbets- och tillverkningsplatser	12	4 %

Tabell. Fördelning av de fornlämningstyper som VARK-objekten i Nyland representerar

	ha
medeltal	7,733
median	1,114
variationsintervall	0,020–197,042
total areal	1 167,755

*Tabell. Identifikationsnummer för arealerna inom Nylands VARK-områden.*

## Nylands VARK-områden på kartan



Bakgrundskarta © Lantmäteriverket 2023.