



Hanko Gustavsvärn. Saareen rakennettu kivinen linnoitus, jonka rakentamisen aloittivat ruotsalaiset 1790-luvulla. Venäläiset veivät linnoitustyöt päätökseen 1800-luvun alkupuolella, mutta se räjäytettiin tarpeettomana jo vuonna 1854. Kuvassa raunioituneena säilynyttä linnoituksen muuria. Teija Tiitinen 2020, AKDG6565:3, Museovirasto.



Museovirasto
Museiverket

Valtakunnallisesti merkittävät arkeologiset kohteet:

Uudenmaan maakuntakuvaus

Teemu Mökkönen

Kohteet ja maakunnan arkeologiset erityispiirteet

Rannikolla sijaitsevassa Uudenmaan maakunnassa jääkauden jälkeinen maankohomainen on vaikuttanut meren rantaviivan sijaintiin, mikä seurauksena eri aikaiset, aikoinaan meren rannalla sijainneet arkeologiset kohteet löytyvät nykyisin eri korkeuksilta. Maakunnalle on ominaista, että sen itä- ja länsiosien muinaisjäännöskannat poikkeavat toisistaan jonkin verran, mikä näkyy selkeimmin rautakaudelle ajoittuvien kohteiden levinnässä. Uudellemaalle on ominaista myös monipuolinen historiallinen toiminta, jonka seurauksena alueelle on muodostunut runsas ja tyypeiltään rikas joukko historiallisen ajan arkeologisia kohteita.

Uudenmaan vanhimmat arkeologiset kohteet ajoittuvat mesoliittiselle eli esikeraamiselle kivikaudelle. Jääkauden jälkeisen ensimmäisen asutusvaiheen aikana Uusimaa oli vielä suurelta osin veden alla. VARK-kohteina ovat kaksi mesoliittisen kivikauden asuinpaikkaa ja tutkimushistoriallisesti merkittävä Askolan Kopinkallion kvartsilouhos ajoittuvat varhaisinta asutusta huomattavasti nuoremiksi.

Neoliittisen eli keraamisen kivikauden VARK-kohteita on runsaslukuisemmin. Läntisen Uudellamaan järvialueella sijaitsee omaleimainen ja Etelä-Suomelle harvinainen omaleimainen kalliomaalausten alue. Sitä edustavat Kirkkonummen Juusjärven ja Vitträskin ja Raaseporin Lammasjärven kalliomaalauskohteet ovat sekä näyttäviä että tutkimushistoriallisesti merkittäviä. Neoliittisen kivikauden asuinpaikoissa on useita merkittäviä kohteita. Espoon Sperringsin asuinpaikan mukaan on tunnistettu ja nimetty Etelä-Suomen vanhin saviastioiden valmistustraditio, jota kutsutaan nykyisin varhaiskampa-keramiikaksi (5200–4000 eaa.). Varhaiskampakeramiikan aikaan ajoittuu myös merkittäväksi arvioitu aikoinaan ulkosaaristossa sijainnut hylkeenpyytäjien tukikohta Espoon Urheilupuisto 2 ja Porvoonjoen varrella sijaitsevan Porvoon Henttalan asuinpaikan yksi asutusvaihe.



Kirkkonummi Vitträsk (vasemmalla). Suomen ensimmäinen tunnettu kalliomaalaus, jonka löysi säveltäjä Jean Sibelius vuonna 1911. Punaisella maalilla tehdyssä maalauksessa on geometrisiä kuvioita. Helena Ranta 2008, AKDG2033:1, Museovirasto. Porvoon Henttala (oikealla). Laaja mesoliittisellä ja neoliittisellä kivikaudella asutettu asuinpaikka sijaitsee jokilaaksossa etelään antavalla hiekkapohjaisella rinteellä. Simo Vanhatalo 2010, AKDG1917:17, Museovirasto.



Askola Kopinkallio. Mesoliittiselle kivikaudelle ajoittuva kvartsilouhos sijaitsee pienellä kallioalueella havupuuvaltaisessa metsässä. Teija Tiitinen 2019, AKDG5832:2, Museovirasto.

Kivikautisen Keravanjoen suulla sijainneet neoliittisen kivikauden asuinpaikat Vantaan Sandåkern ja Tikkurilan maatalouden tutkimuskeskus ovat Etelä-Suomen laajimpia, laajasti tutkittuja ja löydöiltään merkittäviä. Ne ajoittuvat tyypillisen kampakeramiikan, myöhäiskampakeramiikan ja nuorakeramiikan aikaan noin 4000–2000 eaa. Samaan aikakauteen ajoittuu myös osa Porvoonjoen suulla sijainneen Henttalan asuinpaikan asutuksesta. VARK-kohteissa on mukana Etelä-Suomen rannikolla harvinaisia neoliittisen kivikauden asumuspainanteita kolmelta asuinpaikalta (Porvoo Långkärrsmarken E ja Raaseporin Tränubäck 2 ja 5 sekä Sannäsmalmen). Aivan kivikauden lopun asutusta edustaa Pappilan asuinpaikka Kirkkonummella.

Pronssikausi on edustettuna VARK-kohteissa useilla aikakaudelle tyypillisillä kookkailla hautaröykkiöillä, joita löytyy korkeiden kallioiden päältä koko Uudenmaan rannikolta. Rautakauden alussa Uusimaa eriytyy kahteen erilaiseen alueeseen. Länsiosassa on runsaasti esiroomalaiselle ja roomalaiselle rautakaudelle (500 eaa. – 400 jaa.) sekä keskirautakaudelle (kansainvaellus- ja merovingiaika, 400–600 jaa.) ajoittuvia asuinpaikkoja ja hautauksia kuten tarhakalmistoja, röykkiöitä, polttokenttäkalmistoja. Karjaalla on useita yksittäisiä merkittäviä rautakauden kohteita (esimerkiksi Kroggårdsmalmen ja Hönsåkerskullen) ja Karjaan Lepinjärven kohteista muodostuu poikkeuksellisen hieno kokonaisuus. Uudenmaan länsiosaan verrattuna keskisen ja itäisen Uudenmaan varhais- ja keskirautakauden kohdemäärä on pieni. Itäisen Uudenmaan tunnetuin tämän aikakauden kohde on Porvoo Pikku Linnamäen roomalaisaikainen ruumis- ja polttohautauksia sisältänyt kalmisto.



Siuntio Krejansberget 2. Pronssikautinen hautaröykkiö, joka sijaitsee korkean kallion päällä. Vesa Laulumaa 2014, AKDG3997:2, Museovirasto.



Porvoo Pikku Linnamäki. Kapealla sora-harjulla sijaitseva varhaisrautakaudelle roomalaisaikaan ajoittuva tarhakalmisto. Sari Mäntylä-Asplund 2019, AKDG6778:3, Museovirasto.



Porvoo Hotton Storkärrbacken. Rautakaudelle ajoittuva maansekainen röykkiö sijaitsee metsäisen mäen rinteellä. Teija Tiitinen 2019, AKDG5844:3, Museovirasto.



Raasepori Prästholmen. Keskiajalla vuonna 1488 kallioon hakattu vuosiluku ja kahdeksan vaakunaa. Hakkaukset liittyvät Ruotsin ja Saksalaisen ritarikunnan paikalla käymiin rauhanneuvotteluihin. Kohde sijaitsee Raaseporinjoen suulla. Teija Tiitinen 2019, AKDG5813:1 ja AKDG5813:6, Museovirasto.

Nuoremman rautakauden löytöjä tunnetaan niukasti koko Uudenmaan alueelta. Karjaan seudun rautakauden kohteissa nuorimmat löydöt ajoittuvat usein viikinkiaikaan, mutta idempänä nämä nuoremmat löydöt puuttuvat lähes kokonaan. Asutusjatkumo rautakaudelta keskiaikaan tunnetaan vain muutamalta asuinpaikalta (Hanko Gunnarängen ja Vantaa Västersundom (Länsisalmi) Gubbacka). Vaikka tiedot rautakauden lopun kohteista ovat niukkoja, keskiajan kohteita on runsaasti. Näistä suurin osa on hyvin säilyneitä autioituneita kylänpaikkoja, jotka syntyivät keskiajan alussa alueelle suuntautuneen ruotsalaisen uudisasutuksen seurauksena.

Kokonaisuudessaan Uudenmaan keskiajalle ajoittuvat kohteet ovat monipuolisia ja näyttäviä. Maakunnassa sijaitsee useita keskiaikaisia linnoja. Lännessä on Raaseporin kivilinna ja Junkarsborg sekä joitain mahdollisesti sekä rautakaudelle että keskiaikaan ajoittuvia linnavuoria kuten Lohjan Uusipyölin linnavuori. Idempänä sijaitsee kaksi suurta maavallitusta sisältävää linnaa (Sipoon Sibbesborg ja Porvoon Iso Linnanmäki) ja pienempiä linnoja (Helsingin Vartiokylän linnavuori ja Porvoon Husholmen). Keskiaikainen Porvoon vanha kaupunkialue, tuomiokirkko ja viereinen Iso Linnanmäki muodostavat maisemallisesti ja arkeologisesti poikkeuksellisen merkittävän kokonaisuuden.



Inkoo Norrby. 1600-luvun loppuun mennessä autioitunut keskiaikainen kylänpaikka. Kallioisella mäellä näkyy kivirakenteita heinikon seassa. Sari Mäntylä-Asplund 2020, AKDG6782:1, Museovirasto.



Raasepori Kullåkerbacken. Keskiaikainen kylänpaikka sijaitsee peltojen keskellä metsäsaarekkeessa. Kylä autioitui todennäköisesti mustan surman seurauksena 1300-luvun puolivälissä. Sari Mäntylä-Asplund 2020, AKDG6783:1, Museovirasto.



Vantaa Västersundom (Länsisalmi) Gubbacka. Keskiaikaisen talon luonnonkivistä tehty uunin kivirakenne kaivettuna esiin. Veli-Pekka Suhonen 2003, RHO125357:206, Museovirasto.



Raasepori Raaseporin linna. Alun perin pienelle kalliosaarelle rakennettu keskiaikainen kivilinna oli käytössä 1300-luvulta 1500-luuvulle. Teija Tiitinen 2014, AKDG5814:3, Museovirasto.

Uudellamaalla on myös arkeologisesti merkittäviä keskiaikaisia kivirakennuksia (Raaseporin Grabbacka kivikartano, Vihdin Pyhän Birgitan kirkonraunio ja Sipoon kirkko) ja liikkumiseen liittyviä kohteita (Karjaan Grabben kanava ja runsaasti kalliohakkauksia sisältävä luonnonsatama Hangon Hauensuoli (Gäddtarmen)). Ainoa tähän aikakauteen ajoittuva yksinomaan hautauksia sisältävä kohde on Askolan Kalmistomäki, joka on rautakauden loppuun tai varhaiskeskiaikaan ajoittuva myös kivirakenteita sisältävä ruumiskalmisto.

Uudenmaan arkeologisesti merkittäviksi arvioituista kohteista yli puolet ajoittuvat keskiaikaa nuoremmalle historialliselle ajalle. Valtaosa historiallisen ajan kohteista liittyy 1700-luvun laajaan linnoitusvaiheeseen (Suomenlinna, Loviisan ja Hangon linnoitteet), Krimin sodan aikaiseen varustautumiseen (1850-luku) ja ensimmäisen maailmansodan aikaiseen Helsingin maa- ja merilinnoitukseen, joka oli osa Pietarin turvaksi suunniteltua ja vuosina 1914–1918 rakennettua puolustusjärjestelmää. Sotilastoimintaan liittyvät myös Turun rauhan (1743) rajaan liittyvät kohteet ja Loviisan Kungshamnin 1700-luvun sotilasleirit.

Monet nykyisin autioituneista kylänpaikoista olivat asuttuina keskiajalta nuoremmalle historialliselle ajalle. Osa näistä kohteista on autioitunut jo varhaisessa vaiheessa kartanoiden perustamisen yhteydessä (Espoon Mankbyn VARK-alue ja Loviisan Edesbys och Edö herrgårds VARK-område). 1500-luvulle ajoittuvia merkittäviä arkeologisia kohteita ovat Tammisaaren vanha asemakaava-alue ja samaan ajalliseen yhteyteen kuuluva kivilinnan perustus (Raasepori Linnanmäki (Slottsbacken)), Helsingin Vanhakaupunki ja kiviset kartanolinnat (Loviisa Tjusterby, Siuntio Sjundby). 1500-luvulle ajoittuu myös Porvoossa Pellingin saaristossa sijaitseva Hagnäs Kyrkogård -niminen, kiviaidalla rajattu ruumiskalmisto, jonka olemassaolosta ei ole säilynyt historiallisia lähteitä.

1600-lukua selkeästi nuoremmat arkeologiset kohteet kuuluvat pääosin muun kuin normaalin asu- misen piiriin. Linnoituskohteiden lisäksi Uudellamaalla on ollut runsaasti teollista toimintaa, mikä näkyy kohdevalikoimassa. Mukana on kymmenkunta 1500-luvulta 1800-luvulle ajoittuvaa rautakai- vosta ja -ruukkia (esimerkiksi Lohjan Ojamo ja Raaseporin Skogbyn ruukki), ja kaksi 1600–1800- luvuille ajoittuvaa hopeakaivosta (Kirkkonummi Porkkalan kaivos (Kustaa II Adolfin hopeakaivos) ja Loviisa Forsby Silverberget). Historiallisen ajan kivilouhoksia on mukana muutama (esimerkiksi Si- poon Kalkbergetin louhokset). Muita teollisuuskohteita edustavat 1700-luvulla Helsingin ympäristöön perustetut tiili-, fajanssi- ja lasitehtaat (Espoo Bredvik, Brukstranden, Helsinki Herttoniemen fajans- sitehdas ja Sipoo Mariendahlin (Mariedal) lasiruukki). Pienimuotoisempaa kotiteollista toimintaa edustavat muutamat myllynpaikat kuten Espoon Bembölen myllynpaikka.



Raasepori Kullan mylly. Harmaakivestä muuramalla valmistetun vesimyllyn raunio 1800-luvulta. Teija Tiitinen 2019, AKDG6931:1, Museovirasto.



Helsinki Vanhakaupunki. Helsingin vanhimman kirkon paikka 1500-luvulta. Perustusten kivet ovat nykyisin esillä puiston nurmialueen keskellä. Helena Ranta 2021, AKDG6848:4, Museovirasto.



Lohja Märbacka. 1600-luvun rautakivoksen kaivoskuilu on täyttynyt vedellä. Teija Tiitinen 2019, AKDG6893:2, Museovirasto.



Helsinki Tukikohta I:19 (Mustavuori). Kallioon louhittua taisteluhautaa ensimmäisen maailmansodan aikaisessa linnoitteessa, joka on osa Helsingin maa- ja merilinnoitusta. Markku Heikkinen 2019, G54378, Helsingin kaupunginmuseo.



Raasepori Jussarö 1. 1500-luvulle ajoittuvan ruotsalaisen sota-aluksen hylky. Hyllyn kaaret ja laudat ovat rauenneina meren pohjassa. Päivi Pihlanjärvi ja Niko Anttiroiko, AKMA201701:19, Museovirasto.

1700-luvun kartanokohteena on Espoon Alberga, Kersantinpuisto, jossa on entisen kartanon ja kartanopuutarhan rakenteita. Vedenalaiset kohteet liittyvät pääosin puolustautumiseen tai kauppaan. Pääkaupunkiseudun linnoitteisiin liittyy vedenalaisia osia, ja osa Suomenlinnan muinaisjäänöksiin liittyvistä hyljistä on upotettu tarkoituksellisesti väyläesteiksi.

Suurin osa Suomen tunnetuista alusten hyljistä on löydetty Etelä-Suomen rannikolta. Uudellamaalla merkittäviksi määritellyjä alusten hylkyjä on yhteensä 25. Niissä on edustettuina sota-, kauppa- ja rannikkoaluksia, joista valtaosa ajoittuu 1700-luvulle. Vanhimmat hylt ajoittuvat 1500- (Kirkkonummi Träskön tynnyrihylky, Raasepori Esseholm ja Russarö 1) ja 1600-luvuille (Hanko Kaapelihylky ja Mulan). Nuorimmat hylt ajoittuvat 1800- ja 1900-luvuille. Niissä on mukana myös rautainen höyrylaiva (Kirkkonummi Sandviken) ja Krimin sodan aikainen siipirasalus (Sipoo Diana).

Perustietoja kohteista ja VARK-alueista

Uudenmaan VARK-kohteita on yhteensä 241, mikä vastaa 2,5 % alueen kaikista muinaisjäänösrekisterin kohteista. Kohteet sijaitsevat 151 VARK-alueella.

Uudellamaalla on harvinaisen paljon laajoja useista arkeologisesta kohteesta koostuvia VARK-alueita. Suurin osa VARK-alueista muodostuu kuitenkin yhdestä arkeologisesta kohteesta (125 VARK-alueita).

Useamman arkeologisen kohteen sisältäviä VARK-alueita on yhteensä 26. Kohdemäärältään suurimpia VARK-alueita ovat ensimmäisen maailmansodan linnoitekohteet (Helsingin Kivikon ja

Mustavuoren VARK-alueet) ja Raaseporin rautakauden kohdekokonaisuudet (Lepinjärven rautakautiset kohteet ja Sjöängin röykkiöalue), jotka muodostuvat 10–17 arkeologisesta kohteesta.

Suurin osa VARK-alueista vastaa rajaukseltaan niillä sijaitsevien muinaisjäännösrekisterissä esitettyjen arkeologisten kohteiden aluerajauksia (190 arkeologista kohdetta). Muinaisjäännösrekisterin esittämiä aluerajauksia laajempi rajaus on kuudella VARK-alueella, joille on tehty useita arkeologisia kohteita yhdistävä aluerajaus.

Uudenmaan VARK-kohteista 19 % ajoittuu useammalle kuin vain yhdelle ajanjaksolle ja 12 % sisältää useampaan kuin vain yhteen tyyppiin kuuluvia arkeologisia kohteita.

Uudenmaan VARK-alueiden pinta-alojen mediaani on 1,114 hehtaaria ja yhteenlaskettu pinta-ala on noin 1168 hehtaaria. VARK-alueiden pinta-alojen tunnusluvut löytyvät oheisesta taulukosta.

VARK-kohteista 79 (eli 33 % kohteista) sijaitsee asemakaavoitetulla alueella ja 184 (eli 76 % kohteista) yleiskaavoitetulla alueella.

ajoitus	kpl	%
esihistoriallinen	-	-
kivikautinen	19	6 %
<i>ei määritelty</i>	1	-
<i>mesoliittinen</i>	3	-
<i>neoliittinen</i>	16	-
pronssikautinen	33	11 %
varhaismetallikautinen	2	1 %
rautakautinen	38	13 %
keskiaikainen	40	14 %
historiallinen aika	161	55 %

Taulukko. Uudenmaan VARK-kohteiden ajallisten osien jakauma.

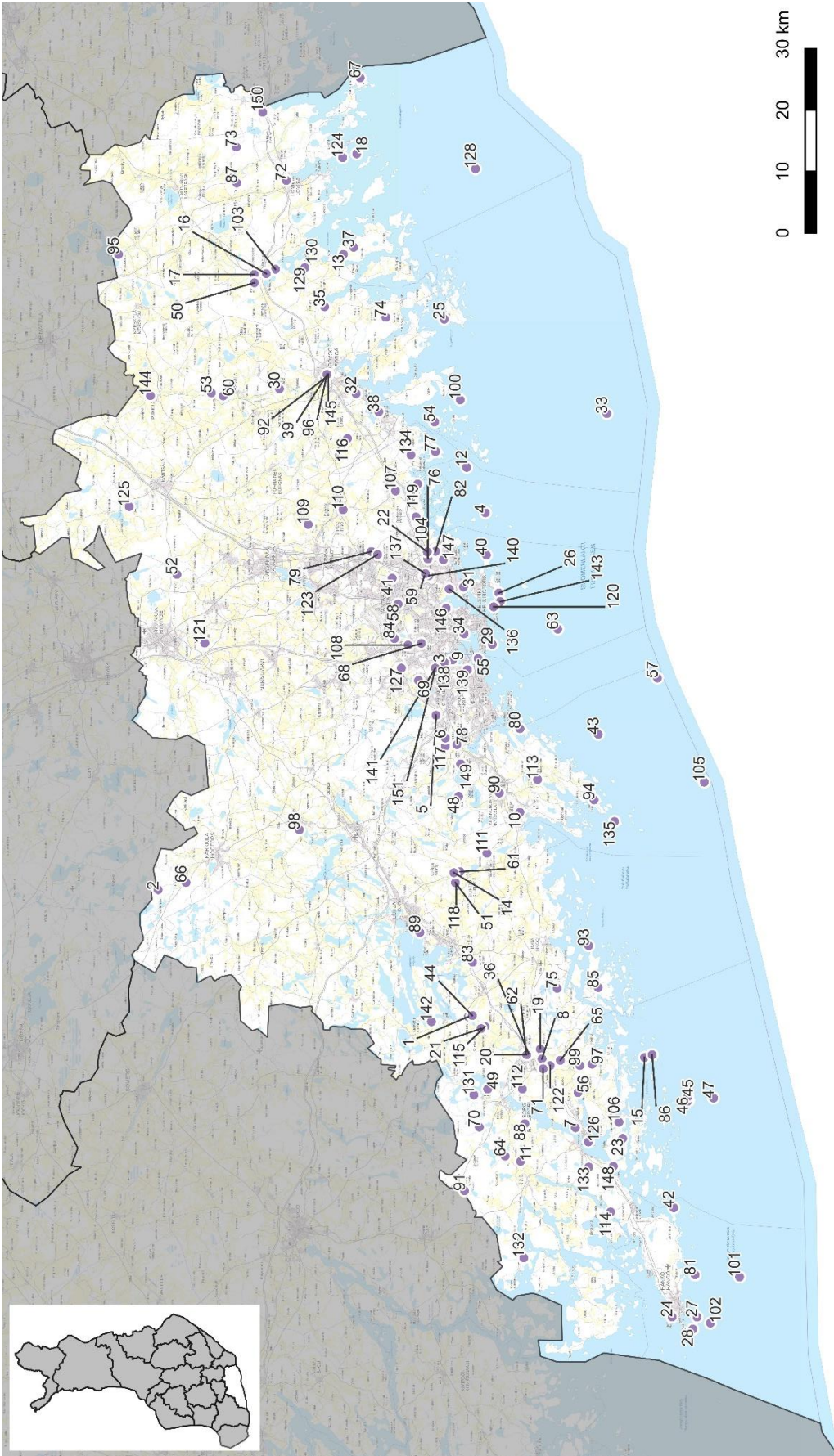
	ha
keskiarvo	7,733
mediaani	1,114
vaihteluväli	0,020–197,042
pinta-alat yhteensä	1167,755

Taulukko. Uudenmaan VARK-alueiden pinta-alojen tunnusluvut.

tyyppi	kpl	%
alusten hylt	25	9 %
asuinpaikat	70	25 %
hautapaikat	36	13 %
kirkkorakenteet	4	1 %
kivirakenteet	17	6 %
kulkuväylät	3	1 %
kultti- ja tarinapaikat	4	1 %
luonnonmuodostumat	-	-
löytöpaikat	-	-
maarakenteet	1	0 %
puolustusvarustukset	73	26 %
raaka-aineen hankintapaikat	13	5 %
taide, muistomerkit	8	3 %
tapahtumapaikat	1	0 %
teollisuuskohteet	9	3 %
työ- ja valmistuspaikat	12	4 %

Taulukko. Uudenmaan VARK-kohteiden edustamien muinaisjäänntyyppien jakauma.

Uudenmaan VARK-alueet kartalla



Taustakartta © Maanmittauslaitos 2023.