



*Utsjoki Vetsijärvi 7. Mesoliittisen kivikauden asuinpaikka, joka ajoittuu jääkauden jälkeisen varhaisimman asutuksen vaiheeseen. Yli 10 000 vuoden ikäinen kohde on vanhin saamelaisten kotiseutualueelta tunnettu asuinpaikka. Se sijaitsee järveen työntyvällä vaivaiskoivuja kasvavalla harjanteella. Eija Ojanlatva 2020, SAAMVARK1:74, Saamelaismuseo Siida.*



Museovirasto



Musealágádus  
Museovirgádâh  
Mu'zeikoontâr

## Valtakunnallisesti merkittävät arkeologiset kohteet:

### Saamelaisten kotiseutualue

Jouni Taivainen

#### Kohteet ja maakunnan arkeologiset erityispiirteet

Saamelaisten kotiseutualueeseen kuuluvat Enontekiö, Inari, Utsjoki sekä Sodankylän kunnassa sijaitseva Lapin paliskunnan alue. Maisema vaihtelee käsivarren jylhistä tunturimaisemista Inarin rikkaaseen järviolueeseen ja Sodankylän pohjoisosan kumpuilevaan tunturimaastoon. Utsjoen maisema hallitsevat karut ja erämaiset tunturiseudut sekä Tenon ja Utsjoen jokilaaksot. Paikoitellen on myös laajoja aapasaita.

Jokien, järvien ja lampien rannat ovat olleet suotuisia asuinpaikkoja kautta aikojen. Lisäksi ne ovat olleet hyviä pyyntiympäristöjä ja kulkureittejä. Alue on pysynyt pitkään maastonmuodoiltaan nykyistä vastaavana, minkä seurauksena monet arkeologiset kohteet ovat olleet käytössä useina eri ajanjaksoina.

Alueen vanhin tunnettu asutus on mesoliittiselta eli esikeraamiselta kivilaudelta noin 10 000 vuoden takaa, jolloin viimeisetkin jääkauden rippeet olivat alueelta sulaneet. Utsjoen Vetsijärveltä löydetty

kiviesineistö on raaka-aineeltaan samaa kuin Norjan Ruijan rannikon vanhimmilla mesoliittisilla asuinpaikoilla. Esineistön työstössä käytetty tekniikka puolestaan viittaa yhteyksiin myös Luoteis-Venäjän suuntaan. Muita varhaisia tunnettuja asuinpaikkoja on Utsjoen Pulmankijärvellä sekä Inarin Vuopajan ja Saamelaismuseon alueella.

Neoliittiselta eli keraamiselta kivilaudelta tunnetaan asuinpaikkoja ja irtolöytöjä ympäri Saamelais-alueetta. Merkittävin näistä on Enontekiön Kilpisjärven Juovvagielaksen asuinpaikka, josta löydettiin Luoteis-Lapin alueen ensimmäiset esihistorialliset saviastian palat (kohteen ajoitus 4800–4550 eaa.). Asuinpaikan monipuolisessa löytöaineistossa on myös simpukan kuoria ja hohkakiviä, mitkä kertovat muinaisten asukkaiden yhteyksistä Jäämeren rannikolle. Kivikaudella keramiikan käyttö oli kuitenkin alueella harvinaista, minkä takia kivilaudisten kohteiden määrittely mesoliittiseen tai neoliittiseen kivilauteen kuuluviksi on usein pelkän löydetyt esineistön perusteella vaikeaa.

Neoliittisen ajan lopulla noin 3000–2000 eaa. alueella harjoitettiin laajamittaista peuranpyyntiä. Tästä ovat todisteena lukuisat pyyntikuopat, joista suurin osa ajoittuu tutkimustulosten perusteella joko kivilauden loppuvaiheeseen tai sitä seuranneelle varhaismetallikaudelle noin 1000 eaa. Pyyntikuoppia on kuitenkin käytetty myös historialliselle ajalle saakka. Lemmenjoen varressa sijaitseva Lemmenjoen pyyntikuoppaketjut -niminen VARK-alue sisältää noin kolmekymmentä pyyntikuoppakohdetta, joissa on yli 600 pyyntikuoppaa. Koska peuran pyyntiin käytetyt kuopat ovat nimenomaan saamelaisalueelle tyypillisiä arkeologisia kohteita, noin puolet alueen VARK-kohteista sisältää pyyntikuoppia.



*Utsjoki Ala-Jalve. Tenojoen varrella hiekkatörmällä sijaitseva asuinpaikka on ollut asuttuna neoliittisella kivilaudella, pronssikaudella ja varhaismetallikaudella. Asuinpaikan vieressä on tunnettu lohenpyyntipaikka. Vesa Laulumaa 2015, AKDG5443:3, Museovirasto.*



*Enontekiö Pöyrisjärven polkutie. Pyyntikuoppakohde kuuluu Jierstirovan pyyntikuoppajärjestelmät -nimiseen VARK-alueeseen, jonka pyyntikuopat ajoittuvat neoliittisen kivilauden lopulle ja varhaismetallikaudelle. Petri Halinen 2021, AKDG6959:2, Museovirasto.*

Kivikautta seuraavaa ajanjaksoa nimitetään saamelaisalueella varhaismetallikaudeksi (2000 eaa. – 300 jaa.), joka vastaa Itämeren rannikkoalueiden pronssikautta ja varhaisrautakautta. Varhaismetallikautisia asuinpaikkoja tunnetaan jonkin verran eri puolilta saamelaisaluetta. Yksi laajimmista ja parhaiten tutkituista on Tenon Alaköngkällä sijaitseva runsaslöytöinen asuinpaikka Utsjoki Ala-Jalve, jolta on löytöinä aikakaudelle tyypillisiä tasakantaisia kvartsiittinuolenkärkiä ja asbestisekoitteista keramiikkaa (Säräisniemi 2 -ryhmään kuuluvaa Lovozeron keramiikkaa).

Kvartsiitti oli yleisesti käytetty pienesineiden valmistusmateriaali sekä kivikaudella että varhaismetallikaudella. Raaka-ainetta on hankittu louhimalla kvartsiittipitoisista lohkareista. Näiden louhoksien yhteydestä on löydetty sekä raaka-ainejätettä että esineitä (VARK-alue Guonjarvännin louhokset).



*Inari Ävihjärvi. Esihistoriallisia pyyntikuoppia Lemmenjoen varrella. Metsässä sijaitseva kohde on osa laajaa Lemmenjoen pyyntikuoppaketjut -nimistä VARK-aluetta. Petri Halinen 2022, AKDG7185:2 ja AKDG7185:6, Museovirasto.*

Keskirautakauden ajanjakso on hyvin vähälöytöinen, mutta esimerkiksi Saamelaismuseo Siidan pitkäkään käytetyltä asuinpaikalta on radiohiiliajoituksia, joiden perusteella alueella on voitu asua tuolloinkin. Myöhäisrautakaudella historiallisesti tunnettu saamelainen kulttuuri alkaa erottua arkeologisessa aineistossa. Se kuvastuu esineistössä ja erityisesti pistekodan keskellä sijainneiden suorakaiteen muotoisten liesilatomusten levinnässä, joita Suomessa tunnetaan vain Utsjoelta Kemijärvelle ulottuvalta alueelta. Kyseinen liesikiveystyyppi ajoittuu tutkimusten perusteella myöhäisrautakaudelta keskiajalle (noin 800–1600 jaa.). Inarijoen rantatörmällä sijaitsevalla Siuttavaaran asuinpaikalla on 25 suorakaiteen muotoista liesilatomusta (asuinpaikan ajoitukset 600–1600 jaa). Toinen erittäin pitkään asuttu paikka on Sodankylän Juikenttä, joka sijaitsee nykyisin Lokan tekoaltaasta kohoavalla matalalla moreenisaareskeellä. Se on ollut asutettuna jaksoittain varhaismetallikaudelta noin 1600-luvun puoliväliin (jaa.), ja sen runsas löytöaineisto viittaa muun muassa karjalais-novgorodilaisiin kauppasuhteisiin.

Keskiajalla Novgorodin, Ruotsin ja Norjan kiinnostus aluetta kohtaan kasvoi. Lapin ja Lannan raja erotti suomalaisten talonpoikien asuttaman eteläisen Lannan maan Lapin maasta. Lapinmaa jakautui puolestaan omiin alueellisesti rajattuihin Lappeihin, jotka jakaantuivat lapinkyliin eli siitoihin. Näiden keskuspaikoiksi muotoutuivat 1500-luvulla talvikylät. Yksi merkittävimmistä talvikylien alueista on Inarin Nukkumajoella, josta tunnetaan kaikkiaan kahdeksan talvikylän paikkaa. Niistä jokaisessa on useita kodansijoja (VARK-alue Nukkumajoen talvikylät). Tänä aikana myös kristinusko alkoi syrjäyttää vanhaa uskoa, josta muistoina ovat seikat ja pyhät paikat kuten Enontekiön Näkkälän seita ja Inarin Ukonsaari. Vanhin tunnettu kirkonpaikka on Enontekiön Markkinassa. Poronhoito saavutti Utsjoen ja Enontekiön seudun 1700-luvulla. Poronhoidosta kertovat mm. kiviset tai risuista tehdyt siulat ja kaartet kuten (Enontekiön Bihcosjävriin ja Bierfejävriin kivikaartet ja Utsjoen Erttetväri).

Saamelaisalueella olivat pitkään käytössä vanhat ikiaikaiset kulkureitit, jotka seurailivat vesireittejä ja hyväkulkuisia maaston ylityksiä. Yksi merkittävimmistä on ollut Perämereltä Jäämerelle kulkeva

Ruijanpolku, josta on ensimmäiset merkinnät jo 1500-luvun lopulta. Nykyään reittiä voi kulkea esimerkiksi Sompion luonnonpuistossa (Ruijanpolun VARK-alue).



*Enontekiö Markkina. Kohde on ollut Länsi-Lapin merkittävä kirkollinen ja hallinnollinen keskus ja markkinapaikka 1600-luvulta 1800-luvulle. Kuvassa on Markkinan kirkon ja hautausmaan paikka Sirikka-Liisa Seppälä 2008, AKDG432:7, Museovirasto.*



*Utsjoki Välimaa. Tenon rantaterassilla sijaitseva jokisaamelaisten kenttä on historiallisen ajan asuinpaikka. Kuvassa keskellä yksi kodanpohjista. Taustalla on museotilan rakennuksia. Teija Tiitinen 2003, AKDG6858:1, Museovirasto.*



*Inari Nukkumajoki 4. Joen varrella metsässä sijaitseva historiallinen inarinsaamelaisten talvikylän paikka, jossa erottuu kymmenkunta kodanpohjaa. Kuvassa yksi kodanpohjista. Petri Halinen 2022, AKDG7187:6, Museovirasto.*



*Inari Sotajoen suupankki. Ivalojoen ja Sotajoen yhtymäkohdassa sijaitseva 1800-luvun lopun kullanhuuhtomo. Kuvassa on turpeesta puhdistettu kivikko, jossa on erilaisia kullankaivuun aiheuttamia kaivantoja ja kasoja. Teija Tiitinen 2003, AKDG7240:1, Museovirasto.*



*Sodankylä Ruijanpolku. Perämeren rannalta Jäämerelle eli Ruijan rannalle kulkenut polku mainitaan ensimmäisen kerran historiallisissa lähteissä 1500-luvun lopulla. VARK-alueeksi on valittu Sompion luonnonpuistossa kulkeva osuus, jossa polku on merkitty maastoon merkipuin ja -kivin. Kuvassa polkua ja merkkikivi. Juha-Pekka Joona 2021, SAAMVARK1:30, Saamelaismuseo Siida.*

## Perustietoja kohteista ja VARK-alueista

Saamelaisten kotiseutualueella VARK-kohteita on yhteensä 97, mikä vastaa 4,6 % maakunnan kaikista muinaisjäännösrekisterin kohteista. Kohteet sijaitsevat 37 VARK-alueella.

Suurin osa arkeologisista kohteista kuuluu useasta kohteesta muodostuviin VARK-alueisiin (72 kohdetta). Vain 26 arkeologista kohdetta muodostavat itsenäisen yhden kohteen VARK-alueen. Kolme VARK-aluetta, joilla sijaitsee yhteensä 9 arkeologista kohdetta, on mukana muinaisjäännösrekisterin aluerajauksia laajemmilla rajauksilla. Näissä kaikissa tapauksissa viereisille kohteille on tehty kohteet yhdistävä yhteinen VARK-alueen rajaus. Valtaosa VARK-alueista (35 VARK-aluetta, joilla sijaitsee 63 arkeologista kohdetta) on mukana muinaisjäännösrekisterissä esitettyjen arkeologisten kohteiden aluerajauksen mukaisilla rajauksilla.

Lemmenjoen pyyntikuoppaketjut on laajin useista arkeologisista kohteista muodostettu VARK-alue. Siihen kuuluu 31 arkeologista kohdetta muinaisjäännösrekisterin mukaisin aluerajauksin.

Monet arkeologiset kohteet ajoittuvat usealle eri ajanjaksolle ja sisältävät tyypiltään erilaisia arkeologisia kohteita. Saamelaisten kotiseutualueen VARK-kohteista 38 % ajoittuu useammalle kuin vain yhdelle ajanjaksolle ja 23 % sisältää useampaan kuin vain yhteen tyyppiin kuuluvia arkeologisia kohteita.

Saamelaisten kotiseutualueen VARK-alueiden pinta-alojen mediaani on 2,828 hehtaaria ja yhteenlaskettu pinta-ala on noin 330 hehtaaria. VARK-alueiden pinta-alojen tunnusluvut löytyvät oheisesta taulukosta.

VARK-kohteista kolme (eli 3 % kohteista) sijaitsee asemakaavoitetulla alueella ja 31 (eli 32 % kohteista) yleiskaavoitetulla alueella.

tyyppi	kpl	%
alusten hylät	-	-
asuinpaikat	45	37 %
hautapaikat	4	3 %
kirkkorakenteet	3	2 %
kivirakenteet	2	2 %
kulkuväylät	1	1 %
kultti- ja tarinapaikat	7	6 %
luonnonmuodostumat	-	-
löytöpaikat	-	-
maarakenteet	1	1 %
puolustusvarustukset	-	-
raaka-aineen hankintapaikat	3	2 %
taide, muistomerkit	2	2 %
tapahtumapaikat	-	-
teollisuuskohteet	-	-
työ- ja valmistuspaikat	55	45 %

*Taulukko. Saamelaisten kotiseutualueen VARK-kohteiden sisältämien muinaisjäännettötyyppien jakauma.*

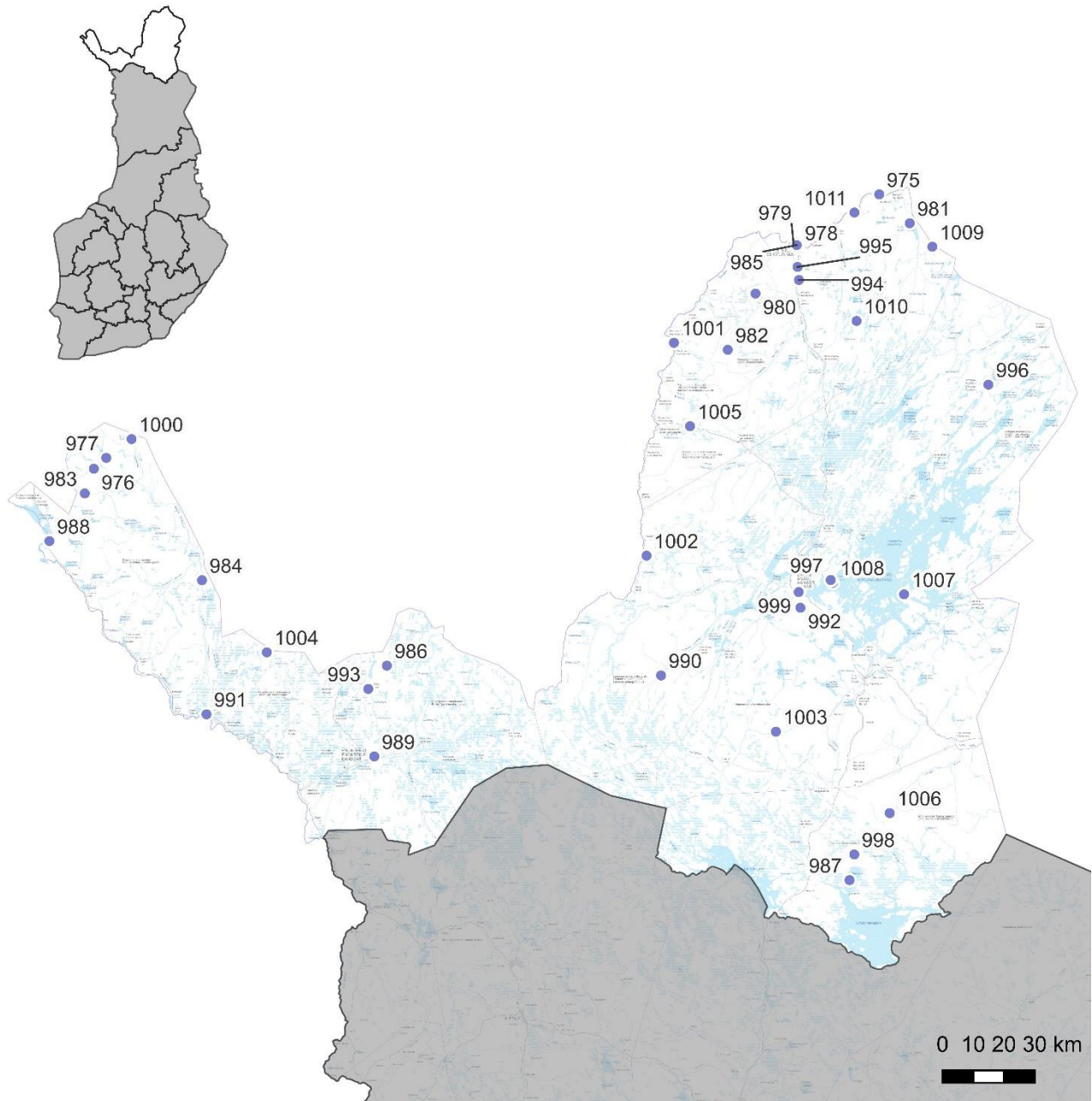
ajoitus	kpl	%
esihistoriallinen	43	28 %
kivikautinen	32	21 %
<i>ei määritelty</i>	19	-
<i>mesoliittinen</i>	5	-
<i>neoliittinen</i>	9	-
pronssikautinen	2	1 %
varhaismetallikautinen	19	12 %
rautakautinen	12	8 %
keskiaikainen	12	8 %
historiallinen aika	33	22 %

*Taulukko. Saamelaisten kotiseutualueen VARK-kohteiden ajallisten osien jakauma.*

	ha
keskiarvo	9,153
mediaani	2,828
vaihteluväli	0,026–53,806
pinta-alat yhteensä	329,506

*Taulukko. Saamelaisten kotiseutualueen VARK-alueiden pinta-alojen tunnusluvut.*

## Saamelaisten kotiseutualueen VARK-alueet kartalla



Taustakartta © Maanmittauslaitos 2022.