



Pälkäne Rauniokirkko. 1500-luvulla rakennettu kivikirkko jäi pois käytöstä 1800-luvulla. Paikan hautausmaa on kirkkoa vanhempi. Vanhimmat löydöt ajoittuvat rautakauden lopulle. Kirkko sijaitsee peltojen keskellä avoimessa maisemassa. Helena Ranta 2017, AKDG5489:5, Museovirasto.



Museovirasto

Valtakunnallisesti merkittävät arkeologiset kohteet:

Pirkanmaan maakuntakuvaus

Teija Tiitinen & Olli Soininen

Kohteet ja maakunnan arkeologiset erityispiirteet

Pirkanmaa kuuluu Sisä-Suomen järviolueisiin, missä järvialtaiden ja jokien muodostuminen liittyy kiinteästi jääkauden lopulla tapahtuneen muinaisen Ancyclusjärven pinnan laskuun. Lähes koko maakunta on Kokemäenjoen vesistöalueella, johon kuuluvat alueen suurista järvistä muun muassa Näsijärvi, Pyhäjärvi ja Vanajavesi. Ne ovat irtautuneet itsenäisiksi järviäiksi vasta noin 8000 vuotta sitten, eli samoihin aikoihin Pirkanmaan varhaisimman asutusvaiheen aikana.

Kivikauden alkupuoli tunnetaan Pirkanmaalla verraten huonosti. Mesoliittiselle eli esikeraamiselle kivikaudelle (8850–5200 eaa.) ajoitettuja asuinpaikkoja on vain vähän, mutta kolme niistä on arvioitu valtakunnallisesti merkittäviksi (Ruoveden Kautunharju1, Sastamalan Ristivuori ja Ylöjärven Pitkäkangas). Pirkanmaan esihistoriallinen asutus on vanhimmasta vaiheesta alkaen painottunut maakunnan keski- tai eteläosiin, missä luonnonolosuhteet ovat mahdollistaneet pysyvämmän asutuksen. Pohjois-Pirkanmaan metsäiset ja ilmastoltaan viileämmät ylämaat ovat soveltuneet paremmin eränautinta-alueiksi.

Näsijärvi yhdistyi Tammerkosken kautta Pyhäjärveen noin 5500 eaa., minkä jälkeen vesistöolosuhteet pysyivät Pirkanmaalla verraten vakaina esihistoriallisena aikana. Seudulle onkin tyypillistä, että samat alueet ovat voineet olla asutettuina tuhansia vuosia kivikaudelta rautakaudelle saakka. Maakunnan tunnetuin neoliittiselle kivikaudelle ajoittuva asuinpaikkavyöhyke Kangasalan Sarsassa on ollut asutettuna varhaiskampakeramistiikasta (5200–4000 eaa.) Kiukaistenkulttuuriin (2600–1750

ea.) eli koko neoliittisen kivikauden. Asuinpaikalta löydetty tekstiilikeraamiikka (1900–100 eaa.) osoittavat asuinpaikan käytön jatkuneen vielä pronssi- tai varhaismetallikaudelle.

Pronssi- ja varhaismetallikautisia kohteita Pirkanmaalta tunnetaan vähän. Suurin osa niistä on Sisä-Suomelle tyypillisiä hautaröykkiöitä eli lapinraunioita, joista useimmat sijaitsevat saarissa tai niemenkärjissä etenkin Näsijärven vesistöalueella. Pirkanmaan VARK-kohteissa on kolme lapinrauniokohdetta (Ruoveden Pilkanniemi, Tampereen Reuharinniemi ja Valkeakosken Visavuori).



Kangasala Sepänjärvi 1. Neoliittisella kivikaudella, pronssikaudella ja varhaismetallikaudella käytetty asuinpaikka kuuluu tutkimushistoriallisesti merkittäviin Sarsan asuinpaikkoihin. Metsässä sijaitsevasta asuinpaikasta ei ole maan pinnalle näkyviä merkkejä. Vesa Laulumaa 2015, AKDG5450:1, Museovirasto.



Kuhmoinen Pyhänpää. Neoliittiselle kivikaudella ajoittuva kalliomaalaus-sijaitsee kuvan keskellä rannassa olevan louhikon oikealla puolella. Maalaus on tehty suoraan veteen tippuvaan kalliopintaan. Helena Ranta 2017, AKDG6761:2, Museovirasto.



Tampere Reuharinniemi. Toinen Reuharinniemen varhaismetallikautisista lapinraunioista. Kohde sijaitsee metsässä järveen työntyvän niemen kärjessä. Vesa Laulumaa 2015, AKDG5442:1, Museovirasto.

Rautakaudella Pirkanmaalla on useita merkittäviä edelleen järvien tuntumassa sijaitsevia asutuskeskittymiä. Tärkeitä asutusalueita olivat maakunnan keski- ja eteläosissa sijaitsevat Pyhäjärvi, Rautavesi ja Vanajavesi. Rautakauden ensimmäiset vuosisadat ovat edelleen lähes löydöttömiä – ilmeisesti erätalous alueella on edelleen jatkunut. Kalmistot liitetään yleensä kiinteään asutuksen syntyyn. Nuoremmalla roomalaisajalla (150/200–375/400 jaa.) ja kansainvaellusajalla (375/400–550/600 jaa.) merkittävimpiä alueita olivat Sastamalassa sijaitsevat Kaukolan kylä ja Roismala.

Pirkanmaan vanhimmat rautakautiset haudat ovat yksittäisiä rökkiöön tehtyjä ruumishautauksia. Usein hautaamista samalla paikalla on kuitenkin jatkettu, ja näin on vähitellen muodostunut useiden rökkiöiden muodostamia kalmistoja. Esimerkiksi Lempäälän Päivääniemessä kansainvaellusajalla alkanut rökkiöhautojen rakentaminen on jatkunut aivan esihistoriallisen ajan loppuun saakka. Päivääniemen kalmisto on kulttuuri- ja tutkimushistoriallisesti merkittävä kohde, jonka huomattavimmat tutkimukset on tehty jo 1800-luvulla (vuodesta 1864 alkaen). Toinen tärkeä kansainvaellusaikainen rökkiökalmisto sijaitsee Sastamalan Liekosaassa, joka on Liekovedellä sijaitseva noin kilometrin pituinen saari. Saarella hautarökkiöitä on useammassa paikassa, mutta VARK-kohteeksi niistä on valittu 21 rökkiötä käsittävä kalmisto.



Satamala Kaukola. Laajalta rautakautiselta hautarökkiö- ja asuinpaikka-alueelta tunnetaan liki 390 kiven- ja maansekaisista hautarökkiötä. Vanhimmat löydöt ajoittuvat nuoremmalle roomalaisajalle ja nuorimmat rautakauden lopulle ristiretkiajalle. Kohde sijaitsee asutun maaseutukylän alueella, kosken kummallakin rannalla. Kuvassa on hautarökkiö. Jan-Erik Nyman 2016, AKDG4894:10, Museovirasto.



Vesilahti Pajalahdenranta ja Riihimäki. Rautakautisia kiven- ja maansekaisia rökkiöhautoja, jotka ajoittuvat kansainvaellusajalta ristiretkiajalle. Rökkiöt sijaitsevat peltoalueen kivikkosilla kumpareilla järven läheisyydessä. Kohde on osa Laukoin kartanon muinaisjännökset -nimistä VARK-aluetta. Kirsi Luoto 2021, KYY 440:15, Museokeskus Vapriikki.



Valkeakoski Rapola. Monipuolinen muinaisjäännösalueen löydöt kattavat koko rautakauden. Muinaislinnan muurien kivivalli on paikoin näyttävä (vasemmalla). Kalmistoalueella on matalia maansekaisia röykkiöitä (vasemmalla alhaalla) ja kuppikiviä (oikealla). Kohde sijaitsee harjulla metsässä ja sitä reunustavilla niityillä. Helena Ranta 2020, AKDG6810:3, AKDG6810:6, AKDG6810:9, Museovirasto.



Pirkkala Tursiannotko. Keskiaikaisen Pirkkalan kylän myöhäisrautakaudelta, viikinki- ja ristiretkiajalta alkaen asutettuna olleen kylänpaikan keskeisimmät osat sijaitseva maantien molemmin puolin. Alue on yhä asuttuna. Kuvassa vuoden 2016 kaivausten alkuvaihetta. Wesa Pertola 2016, KYY 281:64, Museokeskus Vapriikki.

Rautakauden puolivälin jälkeen asutus vahvistuu ja yhdeksi tärkeäksi keskuksesi muodostuu Vesilahden Laukko, jossa on poikkeuksellisen laaja rautakaudelle, keskiajalle ja myöhemmälle historialliselle ajalle ajoittuva muinaisjäännöskokonaisuus. Viimeistään keskiajan puolivälissä paikalla oli jo kartano, joka ilmeisesti oli perustettu vanhojen vauraiden tilojen maille. Rautakauden loppupuolella myös Pirkanmaalla yleistyy tapa haudata vainajat polttokenttäkalmistoihin, joista yksitoista on arvioitu valtakunnallisesti merkittäviksi. Myös Laukon maille on sijainnut ainakin kaksi tämän kohdetyypin edustajaa (Laukko ja Laukon puisto).

Rautakauden lopulle ajoittuvat myös Pirkanmaan VARK-kohteiksi valitut kuusi muinaislinnaa ja yksi mahdollinen muinaislinna, joiden kaikkien laella on kivisiä vallitusten jäänteitä. Kahden muinaislinnan käyttö on jatkunut keskiajan puolelle.

Pirkanmaan tunnetuin muinaislinna on kiistatta Valkeakosken Rapola. Kyseessä on harjun päälle rakennettu muinaislinna, jonka vallitukset ovat yli kilometrin pituiset. Muinaislinnan yhteydessä on laaja muinaisjäännösalue, johon kuuluu erilaisia kohteita kuten asuinpaikkoja, kuppikiviä, hautaröykkiöitä ja muinaispelto. Rapolan ajoitukset kattavat koko rautakauden painottuen kuitenkin keski- ja myöhäisrautakauteen (400–1100-luvut jaa.). Sen käyttö on jatkunut myös keskiajalle.

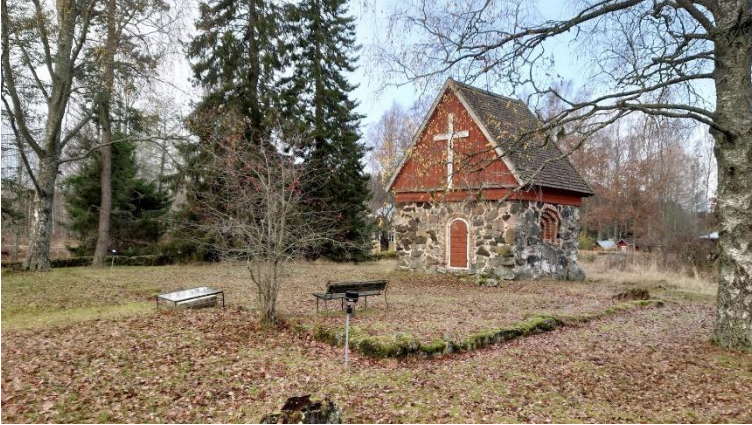
Pirkanmaalta löytyy poikkeuksellisen merkittäviä kohteita, joissa on asutusjatkumo rautakaudelta keskiajalle. Tästä hyvä esimerkki on Pirkkalan Tursiannotko, jossa rautakauden ja keskiajan asutuskerrostumia on laajalla alueella toisiinsa sekoittuneena. Alueella on tutkittu muun muassa rautakautisten asumusten rakenteita. Toinen samantyyppinen, mutta huomattavasti vähemmän tutkittu asuinpaikka on Urjalan Urjalankylä.

Pirkanmaan keskiaikaa värittävät kristinuskon leviämiseen liittyvät kirkolliset muinaisjäännökset sekä kartanolaitoksen kehittyminen. Aikakauden merkittävimmät kirkolliset kohteet ovat Kangasalan Liuksialan ja Nokian kappelit, Pälkäneen rauniokirkko sekä Sastamalassa sijaitsevat Sastamalan ja Tyrvään vanhat kirkot. Aatelissäädyn syntyyn ja kartanoiden perustamiseen liittyvät jo aiemmin mainitun Laukon lisäksi Nokian Tottijärven kartano sekä Valkeakosken Jutikkalan kartano. Yllä mainittujen rautakaudelta keskiajalle käytettyjen muinaislinnojen lisäksi Pirkanmaalta tunnetaan yksi keskiajalle ajoittuva saarella sijainnut muinaislinna, Valkeakosken Linnosaari, jossa on vallihautoja ja linnan alueella sijainneiden rakennusten kiukaita.

Historiallisen ajan kohteissa heijastuu elinkeinojen monipuolistuminen ja ammattimaistuminen. Tervan- ja hiilenpoltto ovat molemmat edustettuna VARK-kohteissa (Valkeakosken Pyhäsuu, Parkanon Latikkalampi ja Pirkkalan Ania Kränstolppa). Mukana on myös peltojen raivaukseen liittyvä viljely-röykkiökohde Lempäälän Toritun kaskiröykkiöalue. Poikkeuksellisempiin kohdetyyppeihin puolestaan lukeutuvat Kangasalan Kalkkivuoren kalkkilouhos ja kalkinpolttouunit, Pälkäneen Vanha kalkkikaivos ja Ikaalisissa sijaitseva Wehuvarpeen 1700-luvulta peräisin oleva kestikievari.



Kangasala Kalkkivuori. Historiallisen ajan kalkkivilouhos, jossa on myös neljä kalkkiuunin jäännöstä. Kuvassa louhittua aluetta. Kohde on nykyisin metsittyä. Ulla Moilanen 2016, KYY 149:160, Museokeskus Vapriikki.



Urjala Urjalan kivisakaristo. Rautakaudelle periytyvän Urjalan kylän alueella sijaitseva keskiaikainen kirkonpaikka. Kuvassa 1500-luvun rakennettu kivisakasti ja puukirkon perustukset. Kirkollinen toiminta päättyi alueella 1800-luvun alussa. Teemu Mökkönen 2022, AKDG7239:1, Museovirasto.



Sastamala Vuorainen. Keskiajalta periytyvä kylätontti, joka autioitui 1700-luvun alkupuolella ennen alueella toteutettua isojakoa. Kohde sijaitsee entisellä hakamaalla, joka metsitettiin 1990-luvun alussa. Vadim Adel 2021, KYY 416:3, Museokeskus Vapriikki.



Pälkäne Kostianvirta. Ruotsille tappiollinen Kostianvirran taistelu käytiin vuonna 1713. Sitä seurasi Isovihana tunnettu venäläisten miehitysaika. Kuvassa on taisteluun liittyviä kaivantoja. Helena Ranta 2017, AKDG6798:2, Museovirasto.

Sisämaa-alueena Pirkanmaalta puuttuvat merkittävät historiallisen ajan puolustusvarustukset lukuun ottamatta isovihan aikaista Pälkäneen Kostianvirran taistelupaikkaa vuodelta 1713 ja ensimmäisen maailmansodan linnoitteisiin kuuluvaa Vesilahden Narvan maalinnoitusta. Kulkemiseen liittyviä muinaisjäännöksiä alkaa historiallisella ajalla muodostua runsaammin. Vesistöjen halkomassa maakunnassa vesistöt ovat olleet erittäin tärkeitä kulkureittejä sekä ihmisille että tavaroille. Valta-kunnallisesti arvokkaaksi kohteeksi on luokiteltu Lempäälässä sijaitseva Rikalan kanava, joka oli

ainoa ruotsivallan aikaan toteutettu sulkukanava Suomessa. Rautatieverkoston kehittymiseen puolestaan liittyvät niin ikään Lempäälässä sijaitsevat Ylämäen kipinäaidat 1800-luvun puolivälistä.

Perustietoja kohteista ja VARK-alueista

Pirkanmaan VARK-kohteita on yhteensä 95, mikä vastaa 2,6 % alueen kaikista muinaisjäännösrekisterin kohteista. Kohteet sijaitsevat 69 VARK-alueella.

Yli puolet valituista arkeologista kohteista muodostaa itsenäisen yhden kohteen VARK-alueen (58 kohdetta). Pirkanmaalla on yhteensä 11 useita arkeologisia kohteita sisältävää VARK-aluetta. Näistä useat koostuvat 4–6 arkeologisesta kohteesta. Nämä ovat useimmiten rautakautisia ja keskiaikaisia kohteita sisältäviä kokonaisuuksia.

Lähes kaikki VARK-alueet vastaavat rajaukseltaan muinaisjäännösrekisterissä esitettyjä arkeologisten kohteiden aluerajauksia. Poikkeava aluerajaus on tehty vain yhdelle kohteelle, jossa VARK-alueeseen kuuluvat kohteet on yhdistetty yhteisen muinaisjäännösrekisterissä esitettyjä aluerajauksia laajemman aluerajauksen sisään (Sastamalan kirkon niemen VARK-alue).

Pirkanmaan VARK-kohteista 37 % ajoittuu useammalle kuin vain yhdelle ajanjaksolle ja 35 % sisältää useampaan kuin vain yhteen tyyppiin kuuluvia arkeologisia kohteita.

Pirkanmaan VARK-alueiden pinta-alojen mediaani on 1,406 hehtaaria ja yhteenlaskettu pinta-ala on noin 466 hehtaaria. VARK-alueiden pinta-alojen tunnusluvut löytyvät oheisesta taulukosta.

VARK-kohteista kymmenen (eli 11 % kohteista) sijaitsee asemakaavoitetulla alueella ja 83 (eli 87 % kohteista) yleiskaavoitetulla alueella.

ajoitus	kpl	%
esihistoriallinen	4	3 %
kivikautinen	19	13 %
<i>ei määritelty</i>	4	-
<i>mesoliittinen</i>	3	-
<i>neoliittinen</i>	12	-
pronssikautinen	5	3 %
varhaismetallikautinen	9	6 %
rautakautinen	47	32 %
keskiaikainen	25	17 %
historiallinen aika	39	26 %

Taulukko. Pirkanmaan VARK-kohteiden ajallisten osien jakauma.

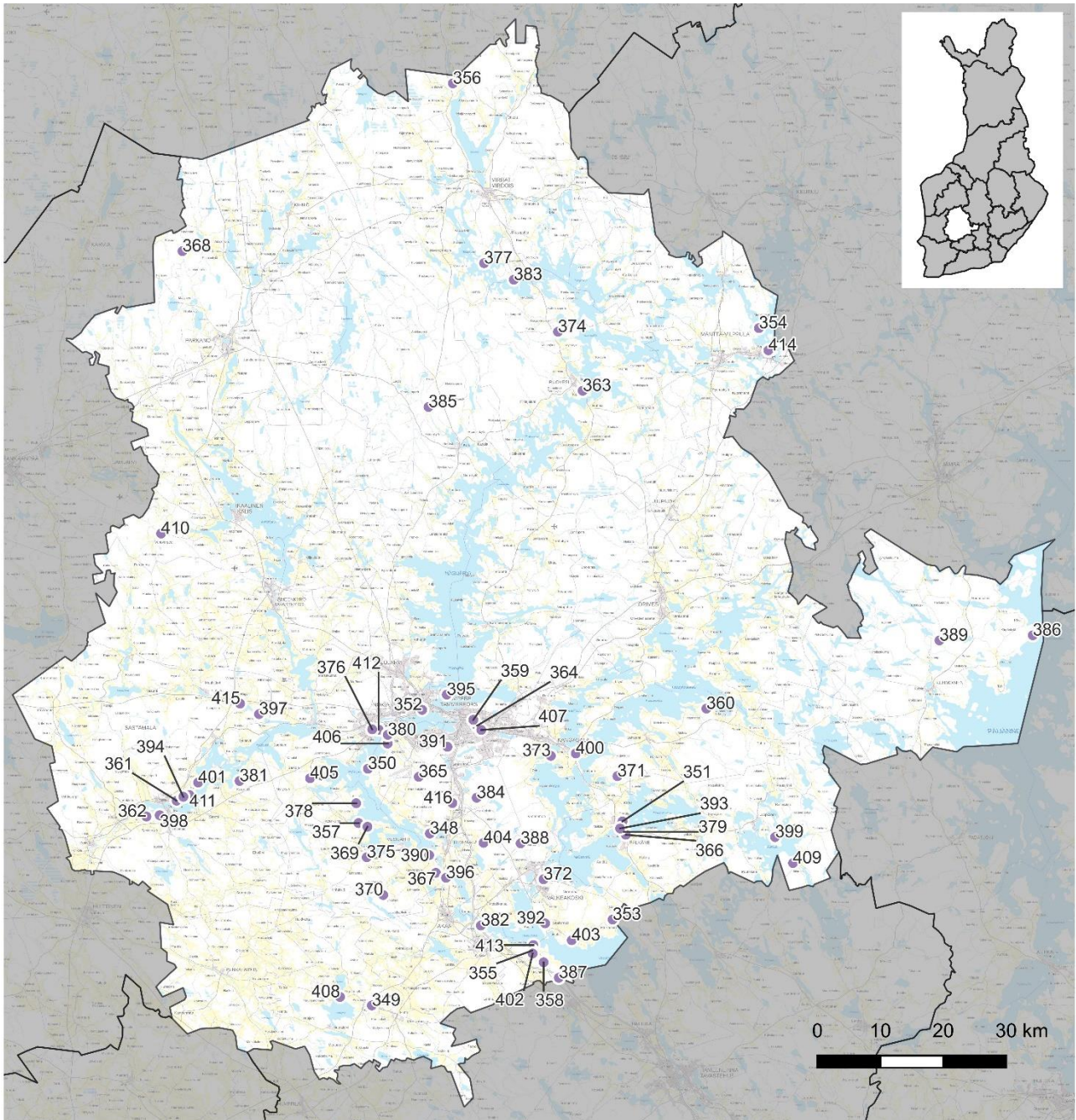
tyyppi	kpl	%
alusten hylty	-	-
asuinpaikat	37	29 %
hautapaikat	30	23 %
kirkkorakenteet	6	5 %
kivirakenteet	14	11 %
kulkuväylät	4	3 %
kultti- ja tarinapaikat	6	5 %
luonnonmuodostumat	-	-
löytöpaikat	1	1 %
maarakenteet	-	-
puolustusvarustukset	10	8 %
raaka-aineen hankintapaikat	2	2 %
taide, muistomerkit	3	2 %
tapahtumapaikat	2	2 %
teollisuuskohteet	-	-
työ- ja valmistuspaikat	14	11 %

Taulukko. Pirkanmaan VARK-kohteiden sisältämien muinaisjäännöstyypien jakauma.

	ha
keskiarvo	6,758
mediaani	1,406
vaihteluväli	0,002–193,710
pinta-alat yhteensä	466,317

Taulukko. Pirkanmaan VARK-alueiden pinta-alojen tunnusluvut.

Pirkanmaan VARK-alueet kartalla



Taustakartta © Maanmittauslaitos 2023.