



*Padasjoki Linnasaari. Rautakaudelle tai keskiajalle ajoittuva muinaislinna, joka sijaitsee Päijänteen saarella jyrkkäreunaisen kallion päällä. Vallien kiviperustuksia on säilyneenä vain muutamissa kohdissa kallion päällä. Esko Tikkala 2021, PHM(VA)103, Lahden museot.*



**Museovirasto**

## **Valtakunnallisesti merkittävät arkeologiset kohteet:**

### **Päijät-Hämeen maakuntakuvaus**

Teemu Mökkönen

#### **Kohteet ja maakunnan arkeologiset erityispiirteet**

Luonnonympäristön ja varsinkin vesistöjen kehitys on vaikuttanut toimeentulon ja kulttuuristen teki-  
joiden lisäksi merkittävästi siihen, missä paikassa on asuttu. Päijät-Hämeen maakunta sijaitsee suu-  
reksi osaksi Ensimmäisen Salpausselän pohjoispuolella, jossa suurimmat ympäristön muutokset liit-  
tyvät Päijänteen järvioltaan kehitykseen. Järven kurouduttua jääkauden jälkeen omaksi altaakseen  
alkoi pitkään kestänyt tulvimisen vaihe, joka johti lopulta nykyisen Päijänteen muotoutumiseen. Mui-  
nais-Päijänne oli noin 7500 eaa. lähtien yhteydessä Saimaan vesistöalueeseen Pohjois-Savon Pie-  
lavedellä sijainneen uoman kautta. Altaan kehitykseen vaikutti pohjoisosan eteläosia nopeampi  
maankohoaminen, jonka seurauksena järviallas tulvi siihen saakka, kunnes tulvavedet murtautuivat  
Heinolanharjun läpi noin 5000 eaa. Sitä seuranneen veden pinnan laskun myötä muotoutui nykyinen  
Päijänne.

Salpausselkien eteläpuoleisessa osassa ympäristön muutos on ollut suurinta heti jääkauden jälkeen,  
jolloin ensimmäiset asutetut meren rannat ulottuivat Ensimmäisen Salpausselän eteläpuolisille alu-  
eille. Itämeren varhaisvaiheiden vetäytyttyä maakunnan eteläpuolelle alueen vesistöjen kehitykseen  
ovat vaikuttaneet lähinnä muinaisjärvien umpeenkasvu.

Päijät-Hämeen vanhimmat mesoliittisen eli esikeraamisen kivikauden asuinpaikat tunnetaan maakunnan eteläosasta. Mukana on kaksi 9000–8000 eaa, ajoittuvaa asuinpaikkaa, Lahti Ristola ja Orimattila Myllykoski, jotka ovat asutusaikana sijainneet meren rannalla. Myllykosken asuinpaikka kuuluu Suomen kolmen vanhimman asuinpaikan joukkoon. Mukana on myös muutama nuorempi mesoliittisen kivikauden asuinpaikka Ensimmäisen Salpausselän pohjoispuolelta. Näistä mielenkiintoisin on litin Salmenniemen asuinpaikka. Sen vanhin mesoliittisen kivikauden asutuskerros (noin 6000 eaa.) on hautautunut tulvahiekköjen alle, jotka ovat syntyneet Muinais-Päijänteen murtautuessa Heinolanharjun läpi.

Asuinpaikat ovat yleisimpiä neoliittisen eli keraamisen kivikauden kohteita. Päijät-Hämeestä on mukana neljän tämän aikakauden eri vaiheisiin ajoittuvaa asuinpaikkaa. Lahden Kilpisaari 1 on näistä vanhin. Se edustaa vanhemman varhaiskampakeraamiikan aikaa, jolloin saviastioiden valmistustaito levisi Etelä-Suomeen. Hieman nuoremmaksi ajoittuu jo edellä mainittu litin Salmenniemen asuinpaikka, josta on ainakin nuorempaan varhaiskampakeraamiikkaan ja tyypilliseen kampakeraamiikkaan ajoittuvaa asutusta, joka ajoittuu noin 4500–3500 eaa. Asuinpaikalla on tutkittu myös kookkaita pohjaltaan osin maahan kaivettuja asumuspainanteita. Salpausselkien eteläpuolelta on mukana myös edellä mainittu Lahden Ristola, jossa on mesoliittisen asutusvaiheen lisäksi myös laajoille alueille Keski- ja Pohjois-Euroopassa levinneen neoliittiselle kivikaudelle ajoittuvan nuorakeraamisen kulttuurin asuinpaikka (3. vuosituhat eaa.).



*Lahti Ristola. Kivikautinen asuinpaikka, josta tunnetaan Etelä-Suomen vanhinta mesoliittisen kivikauden asutusta. Nykyisin asuinpaikka sijaitsee Porvoonjoen varressa noin 50 kilometrin päässä merestä, mutta mesoliittisen kivikauden asutuksen aikana se on sijainnut meren rannan tuntumassa. Esko Tikkala 2019, PHM(VA)34, Lahden museot.*



*Asikkala Patalahti. Neoliittiselle kivikaudelle ajoittuva kalliomaalaus, jonka kuva-aiheina on kaksi venekuviota. Maalaus sijaitsee pystysuorassa kallioseinämässä Päijänteen rannalla. Esko Tikkala 2020, PHM(VA)9, Lahden museot.*

Päijät-Hämeen VARK-kohteissa on mukana viisi neoliittiselle kivikaudelle ajoittuvaa kalliomaalauskohtetta. Nämä Kymijoen vesistöalueelta löydetyt maalaukset sijaitsevat jyrkissä kallioissa nykyisten vesistöjen varrella. Tyypillisiä kuva-aiheita ovat veneet, ihmishahmot ja hirvet. Iitin Haukkavuoren hirviä ja ihmiskuvia sisältävän kalliomaalauksen edustalta järvestä on löydetty varhaismetallikaudelle ajoittuvia (1850–500 eaa.) hirven ja linnun luita, jotka on tulkittu maalaukselle tuoduiksi eläinuhreiksi.

Sisämaassa kivikauden jälkeistä ajanjaksoa kutsutaan varhaismetallikaudeksi, johon kuuluu pronssikausi (1800–500 eaa.) ja vanhempi rautakausi (500 eaa. – 400 jaa.). Ensimmäisen Salpausselän pohjoispuolelta tähän aikakauteen kuuluu Sysmän Oratinharjun pitkä ja matala hautaröykkiö (8 x 20 m, korkeus 0,5 m) ja Iitin Hiidensalmen kolmen lapinraunion kalmisto. Jälkimmäisen läheltä on mukana myös tähän aikakauteen ajoittuva salmen rannalla sijaitseva Keitaan asuinpaikka. Jo aiemmin mainitun Lahden Kilpisaari 1 -nimisen asuinpaikan nuorin asutusvaihe ajoittuu myös varhaismetallikaudelle. Kohteen löytöihin kuuluu Sarsan-typin tekstiilikeraamikkua ja todennäköisesti varhaiseen raudanvalmistukseen liittyvä kivinen laatikkouuni. Salpausselkien eteläpuoliselta alueelta on mukana varhaismetallikauteen ajoittuvia asuinpaikkoja, jotka sijaitsevat jokivarsien kosteikkojen reunalla.

Suurin osa Päijät-Hämeen mukana olevista kohteista ajoittuu rautakaudelle, ja erityisesti viikinki- ja ristiretkiajalle eli myöhäisrautakaudelle (800–1150 eaa.). Kaikki kohteet sijaitsevat Ensimmäisen Salpausselän pohjoispuolella, jossa ne sijoittuvat Päijänteen eteläpuoleisten järvien alueelle Hollolaan ja Lahteen, Päijänteen rannoille Asikkalaan ja Padasjoelle, ja maankunnan pohjoisosassa Päijänteen itäpuolen jokien ja järvien rantamille Hartolaan ja Sysmään.



*Iitti Hiidensalmi. Varhaismetallikautiset lapinraunionot sijaitsevat saarella järven rannan tuntumassa. Teemu Mökkönen 2019, AKDG5723:2, Museovirasto.*



*Sysmä Koskuemäki 2. Nuoramoisten rautakauden VARK-alueeseen kuuluva kookas kuppikivi, jossa on yhteensä 31 kuppia. Kohde sijaitsee peltojen välisellä harjanteella, joka on laidunalueena. Antti Bilund 2020, PHM(VA)61, Lahden museot.*



*Hollola Kirkkailanmäki. Rautakauden lopulle ristiretkijälle ja keskiajalle ajoittuva ruumiskalmisto, jossa on myös polttohautauksia. Esineellisten haustausten lisäksi kalmistossa on esineettömiä haustausta, joiden oletetaan olevan kristillisiä. Kalmisto sijaitsee maalaismaisemassa ladon kohdalla tien molemmin puolin. Kalmistosta ei ole havaittavissa merkkejä maan pinnalle. Antti Bilund 2020, PHM(VA)106, Lahden museot.*



*Hartola Pohjola (Pohjola). Historiallisen ajan autioituneella kylätontilla on nähtävissä kasvillisuuden peittämiä röykkiöitä (kuvassa), kiviaitoja, rakennuksen perustuksia ja kuppikiviä. Kohde sijaitsee laidunalueella. Esko Tikkala 2020, PHM(VA)15, Lahden museot.*

Päijänteen eteläpuoleiselta alueelta on mukana yksi pitkään käytetty rautakautinen asuinpaikka, Lahden Paakkolanmäki 2 ja 3 (400–1000 jaa.), josta on löydetty normaalien asuinpaikkalöytöjen lisäksi hirsirakennuksen jäänteet, liesiä ja paalunsijoja ja kaksi viikinkiaikaista polttohautakalmistoa. Hollolasta mukana olevat kohteet ajoittuvat pääosin esihistoriallisen ja historiallisen ajan taitteeseen, ristiretki- ja keskiajalle. Näitä kohteita ovat Kapatuosian muinaislinna ja Kirkkailanmäen ruumiskalmisto, josta on sekä esineellisiä että esineettömiä kristillisiä haustausta. Jälkimmäiset viittaavat paikalla mahdollisesti sijainneeseen kirkkoon tai kappeliin.

Päijänteen rannoilta on mukana kaksi myöhäisrautakauden kohdetta. Poikkeuksellisen laaja viikinkiaikainen Asikkalan Heiskala 2 -niminen polttokenttäkalmisto ja rautakautinen tai keskiaikainen kalliiossa saassa sijaitseva Padasjoki Linnasaari -niminen linnavuori tai muinaislinna.

Laajimmat rautakautisten ja keskiaikaisten kohteiden kokonaisuudet löytyvät Päijänteen itäpuolen vesireittien varrelta maakunnan pohjoisosasta. Sysmän kolmeen laajaan VARK-alueeseen (Antialanlahden rautakauden muinaisjäännökset, Sysmän kirkonseudun muinaisjäännökset, Nuoramoisten rautakauden VARK-alue) kuuluu yhteensä 16 arkeologista kohdetta. Nämä ovat asuinpaikkojen, erilaisten kalmistojen sekä kuppikivien ja -kallioiden muodostamia kokonaisuuksia, joilla on yleensä asutuksen merkkejä nuoremmalta rautakaudelta keskiajalle, ja nuorempaa historialliseen



*Orimattila Keituri Kivikallio. Historiallisen ajan louhos sijaitsee metsässä kallioalueella. Sitä on käytetty 1790-luvulta 1920-luvulle. Kuvassa on louhosalueella sijaitseva valmis myllynkivi. Esko Tikkala, PHM(VA)40, Lahden museot.*

aikaan. Sysmän kirkkoseudun kokonaisuuteen kuuluu mukaan myös keskiaikainen kirkko ja autioitunut pappilan tontti. Muut yksittäiset VARK-alueet Päijänteen itäpuolelta Hartolasta ja Sysmästä ovat pitkälti vastaavia kohteita, joissa on asutusjatkumo rautakaudelta keskiajalle ja usein myös nuoremmalle historialliselle ajalle.

Keskiaikaisiin VARK-kohteisiin kuuluu myös 1500-luvulla rakennettu Hollolan Pyhän Laurin kirkko, joka jäi käytöstä 1600-luvulla ja raunioitui. Paikan vanhimmat hautaukset ajoittuvat jo 1200-luvulle ja alueelta löydetyt viikinki- ja ristiretkiajan löydöt viittaavat jonkinlaiseen toimintaan jo rautakauden lopulla. Rauniokirkon kanssa samaan kokonaisuuteen kuuluu viereinen perimätiedon mukaan pakanallinen uhrilähde.

Nuorempia historiallisen ajan VARK-kohteita on valittuna vain muutamia. Mukana on muun muassa 1700-luvun lopulta 1900-luvun alkuun toiminut louhosalue (Orimattila Keituri Kivikallio). Nuorimpina kohteina on mukana kaksi Pietarin radan rakentajien hautausmaata (1860–1870-luvut) ja vuoden 1918 sisällissodan aikana punaisten rakentama ja myöhemmin saksalaisten valtaama taistelukaivanto (Lahti Kisakukkula).

## Perustietoja kohteista ja VARK-alueista

Päijät-Hämeen VARK-kohteita on yhteensä 50, mikä vastaa 2,7 % alueen kaikista muinaisjäänne- rekisterin kohteista. Kohteet sijaitsevat 36 VARK-alueella.

Suurin osa arkeologisista kohteista muodostaa itsenäisen yhden kohteen VARK-alueen (32 kohdetta). 18 kohdetta kuuluu useasta kohteesta muodostuviin VARK-alueisiin, joista kohteiden määrällä mitattuna suurin on seitsemän arkeologista kohdetta sisältävä Nuoramoisten rautakauden VARK-alue.

Suurin osa VARK-alueista seuraa muinaisjäänne- rekisterissä esitettyjä arkeologisten kohteiden rajoja. Kahdelle VARK-alueelle on tehty muinaisjäänne- rekisterin aluerajauksista poikkeava raja- jaus. Näissä molemmissa VARK-alueen raja- jaus on tehty muinaisjäänne- rekisterin aluerajauksia laa- jemmaksi siten, että vierekkäiset arkeologiset kohteet tai saman kohteen erillisinä ryppäinä sijaitse- vat rakenteet ovat yhtenäisen VARK-alueen sisällä.

Monet arkeologiset kohteet ajoittuvat usealle eri ajanjaksolle ja sisältävät tyypiltään erilaisia arkeo- logisia kohteita. Päijät-Hämeen VARK-kohteista 41 % ajoittuu useammalle kuin vain yhdelle ajan- jaksolle ja 33 % sisältää useampaan kuin vain yhteen tyyppiin kuuluvia arkeologisia kohteita.

Päijät-Hämeen VARK-alueiden pinta-alojen mediaani on 0,561 hehtaaria ja yhteenlaskettu pinta-ala on noin 72 hehtaaria. VARK-alueiden pinta-alojen tunnusluvut löytyvät oheisesta taulukosta.

VARK-kohteista kahdeksan (eli 16 % kohteista) sijaitsee asemakaavoitetulla alueella ja 40 (eli 78 % kohteista) yleiskaavoitetulla alueella.

ajoitus	kpl	%
esihistoriallinen	3	4 %
kivikautinen	16	21 %
<i>ei määritelty</i>	5	-
<i>mesoliittinen</i>	5	-
<i>neoliittinen</i>	9	-
pronssikautinen	1	1 %
varhaismetallikautinen	8	10 %
rautakautinen	30	39 %
keskiaikainen	9	12 %
historiallinen aika	10	13 %

*Taulukko. Päijät-Hämeen VARK-kohteiden ajallisten osien jakauma.*

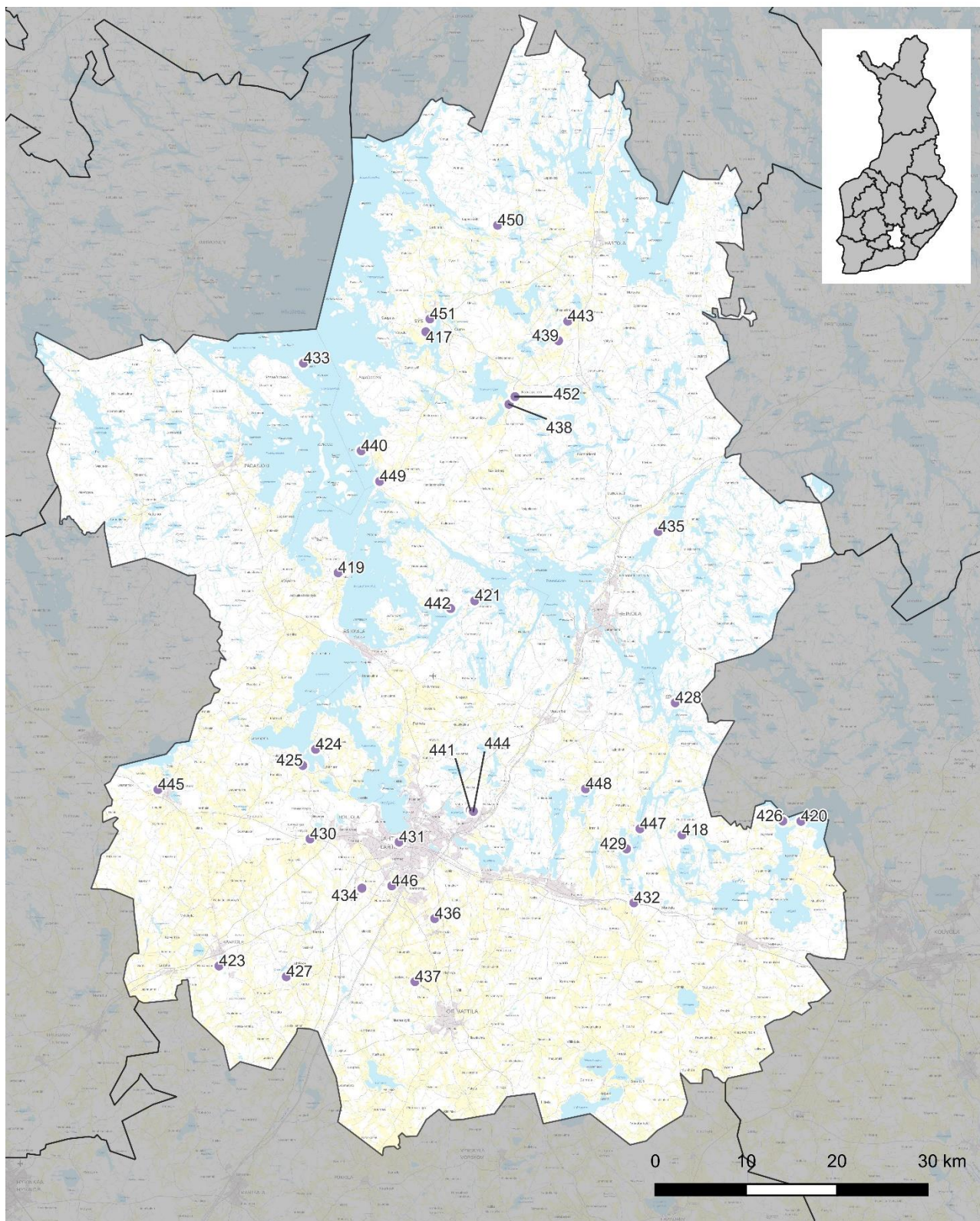
tyyppi	kpl	%
alusten hylty	-	-
asuinpaikat	19	27 %
hautapaikat	17	24 %
kirkkorakenteet	2	3 %
kivirakenteet	3	4 %
kulkuväylät	-	1 %
kultti- ja tarinapaikat	16	23 %
luonnonmuodostumat	-	-
löytöpaikat	-	-
maarakenteet	1	1 %
puolustusvarustukset	3	4 %
raaka-aineen hankintapaikat	1	1 %
taide, muistomerkit	5	7 %
tapahtumapaikat	-	-
teollisuuskohteet	-	-
työ- ja valmistuspaikat	4	6 %

*Taulukko. Päijät-Hämeen VARK-kohteiden sisältämien muinaisjäännostyyppien jakauma.*

	ha
keskiarvo	1,993
mediaani	0,561
vaihteluväli	0,014–15,975
pinta-alat yhteensä	71,732

*Taulukko. Päijät-Hämeen VARK-alueiden pinta-alojen tunnusluvut.*

## Päijät-Hämeen VARK-alueet kartalla



Taustakartta © Maanmittauslaitos 2023.