



*Tervola Siirtola. Neoliittisen kivikauden asuinpaikka, josta on kartoitettu yli 220 asumuspainannetta. Kuvassa on kaksi maavallin ympäröimää asumuspainannetta, jotka erottuvat hyvin mäntyvaltaisessa kangasmaastossa. Teemu Mökkönen, AKDG6515:3, Museovirasto.*



**Museovirasto**

## **Valtakunnallisesti merkittävät arkeologiset kohteet:**

### **Lapin maakuntakuvaus**

Teemu Mökkönen & Jouni Taivainen

#### **Kohteet ja maakunnan arkeologiset erityispiirteet**

Lapin maakunnan saamelaiden kotiseutualueen eteläpuolelle jäävää osaa luonnehtivat pohjoisen ja idän väliltä Perämereen laskevat Tornion-, Kemi- ja Sijojoki sivuhaaroineen. Lapin kaakkoisosaa taas sijaitsee alueella, josta on vesiyhteys Vianmereen (Koutajoen vesistöalue). Alue on mielenkiintoinen läntisten (Ruotsi) ja itäisten (Suomi, Venäjä) vaikutteiden risteysalue, johon liikenneväylinä toimineet pohjoiset jokiyhteydet ja etelässä Itämeri ovat tuoneet vaikutteita.

Luonnonympäristöstä varsinkin vesistöjen kehitys on vaikuttanut toimeentulon ja kulttuuristen teki-  
joiden lisäksi merkittävästi siihen, missä paikassa on asuttu. Perämeren alueen maankohoaminen on nopeaa, minkä seurauksena meren pinta on vaihdellut suuresti esihistoriallisena aikana. Jääkaut-  
den jälkeisen mesoliittisen kivikauden asutuksen aikana (9300–8500 eaa.) meren ranta oli 200–150  
metriä nykyistä meren pintaa korkeammalla ja vielä rautakauden lopulla (1300 jaa.) vajaan 7 metriä  
nykyistä meren pintaa korkeammalla tasolla. Ympäristön muuttuessa myös ihmistoiminta on



vaihtanut paikkaa siirtyvän rannan perässä. Sisämaan pienempien vesistöjen alueella luonnonympäristö on taas pysynyt vesi- ja maa-alueiden suhteen lähes muuttumattomana. Tämän seurauksena sisämaan arkeologisilta kohteilta löytyy yleisesti merkkejä eri ajanjaksojen ihmistoiminnasta.

Eteläisen Lapin alueella on suuria kulttuurisia ja ympäristöllisiä eroja. Lapin Perämeren rannikkoalue ja rannikon läheiset jokivarret poikkeavat sisämaan jokivarsista ja latvavesistä. Myös jokivarsien välillä on eroja, jotka juontuvat pitkälti siitä, mitä alueita kukin vesistö yhdistää. Lisäksi osa saamelaisiin liittyvistä rautakauden lopun ja historiallisen ajan arkeologisista kohteista sijaitsee nykyisen saamelaisen kotiseutualueen eteläpuolella. Kaiken kaikkiaan Perämeren rannikkovyöhykkeellä ja Torniojoen varrella tavattavien arkeologisten kohteiden tyyppien valikoima on monipuolisempi kuin Lapin muilla alueilla.

Alueen vanhinta asutusvaihetta edustavat Tornionjoen varresta löydetyt jääkauden jälkeisen merenranta-asutuksen kohteet Kolari Luntanginkangas 1 ja 2 (9300–8500 eaa.) ja Kemijoen vesistöalueen kohde Rovaniemi Pirttivaara (7540–7330 eaa.). Näiltä mesoliittisen eli esikeraamisen kivikauden kohteilta on löydetty vain pieni määrä iskettyjä esineitä ja niiden valmistuksessa syntynyttä jätettä, sekä palanutta luuta, josta tehdyillä radiohiiliajoituksilla kohteiden ikä on pystytty varmentamaan. Lapin alueelta on mukana useita nuorempia mesoliittisen kivikauden asuinpaikkoja, jotka edustavat sisämaan vesistöjen varsien asutusta.



*Kolari/Muonio Luntanginkangas 2. Mesoliittisen kivikauden merenranta-asuinpaikka, joka on ollut asuttuna noin 8500 eaa. Nykyisin kohde sijaitsee Muoniojoen läheisyydessä 160 metriä merenpinnan yläpuolella. Hiekkapohjaisessa mäntymetsässä sijaitsevasta asuinpaikasta ei ole maan päälle näkyviä merkkejä. Teemu Mökkönen 2020, AKDG6495:1, Museovirasto.*



*Kemijärvi Kalliojärvi 3. Mesoliittisen kivikauden asuinpaikka sijaitsee järven rannalla. Se ajoittuu noin 6100 eaa. Asuinpaikan aikainen ja nykyinen ympäristö vastaavat pääpiirteissä toisiaan. Jouni Taivainen 2020, AKDG6621:2, Museovirasto.*

Lapin neoliittisen eli keraamisen kivikauden kuva poikkeaa suuresta osasta Suomea siten, että saviastioiden käyttö on ollut alueella huomattavasti vähäisempää kuin etelämpänä. Alue on sijainnut saviastioiden valmistuksen ja käytön raja-alueella. Siksi on suhteellisen yleistä, ettei alueen neoliittiselle kivikaudelle ajoittuvilta asuinpaikoilta löydetä ollenkaan saviastioiden paloja. Pohjois-Euroopan vanhimpien saviastioiden vaiheeseen ajoittuvia Perämeren rannikon kohteita on Simon

Tainiari, jossa laajalta asuinpaikalta on löydetty erityyppisiä saviastioita ja äärimmäisen harvinainen tämän aikakauden kalmisto. Vanhimpia saviastioita on löydetty sisämaan järvenranta-asuinpaikalta Ranuan Kultisalmesta, joka on ollut asutettuna useissa eri vaiheissa mesoliittisella ja neoliittisella kivikaudella, varhaismetallikaudella ja sekä keski- että myöhäisrautakaudella.

Neoliittisen kivikauden keskivaiheilla noin 4000–3000 eaa. Lapin alueelliset erot tulevat selvästi näkyviin. Rannikkoaluetta luonnehtivat laajat silloisen Kemijokisuun asumuspainannekylät, mutta sisämaasta tunnetaan vain joitakin yksittäisiä tai muutaman painanteen ryhmänä esiintyviä asumuspainanteita. Nykyisen Kemijoen varrella sijaitsevat Pohjois-Euroopan laajimmat asumuspainannealueet Tervolan Kauvonkankaan, Sirkonkankaan ja Törmävaaran kohdekokonaisuudet ovat näyttäviä ja tutkimushistoriallisesti merkittäviä. Törmävaaran kohteiden tutkimusten kautta koko Itämeren pohjoisosan asumuspainanteiden tutkimus nytkähti laajemmin liikkeelle. Laajin yksittäinen kohde on Tervolan Siirtola, josta tunnetaan noin 225 kivikautisen asumuksen pohjaa.



*Simo Tainiari. Varhaisen neoliittisen kivikauden asuinpaikka on ollut asuttuna noin 4700–4400 eaa. Kuvassa yksi asuinpaikalta tutkituista punamultahaudoista. Tuija Wallenius 1990, AKD22181:1, Museovirasto.*



*Ranua Kultikangas. Pitkään käytetty järven rannalla sijaitseva asuinpaikka, joka on ollut asuttuna mesoliittisella ja neoliittisellä kivikaudella, varhaismetallikaudella ja sekä keski- että myöhäisrautakaudella. Asuinpaikan maapohja on hiekkakangasta. Jouni Taivainen 2020, AKDG6719:1, Museovirasto.*





*Tervola Törmävaara 48. Neoliittisen kivi-  
kauden asuinpaikalta tunnetaan yh-  
teensä yli 90 asumuspainannetta. Ku-  
vassa asumuspainanne, joka erottuu  
hiekkapohjaisessa metsässä matalan  
vallin ympäröimänä painanteena. Teemu  
Mökkönen 2020, AKDG6522:2, Museo-  
virasto.*



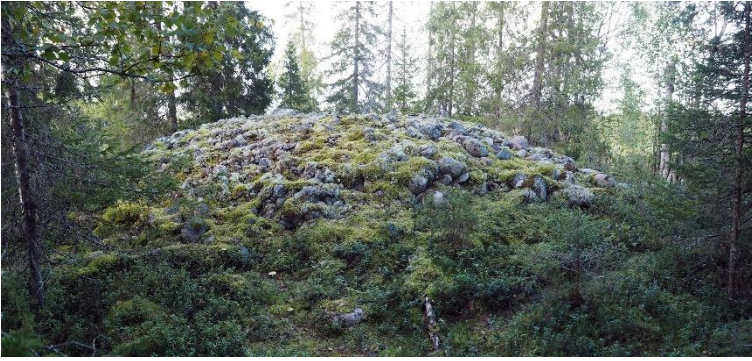
*Tervola Hirsikangas. Liuske-esiintymä, jossa on run-  
saasti neoliittisen kivi-kauden aikaisen louhinnan  
merkkejä. Keskellä kalliossa on nähtävissä pintaa,  
josta kiviainesta on irrotettu iskemällä. Teemu Mök-  
könen 2020, AKDG6508:1, Museovirasto.*

Laajojen asumuspainannekylien kanssa samaan aikakauteen kuuluvat Kemijokivarressa sijaitsevat Suomen laajimmat kivilautiset louhokset Tervolan Hirsikangas ja Rakkaviita. Alueen kallioperässä juonipaljastumina esiintyvää liusketta hyödynnettiin laajamittaisesti ja raaka-aineen ympärille kehittyi omia niin sanottuja pohjalaisia esinetyyppejä – kirveitä, talttoja ja tuuria. Perämeren rannikkoalueelta Simon Vallinpalosta tunnetaan myös joitakin löytöjen ja rannansiirtymän perusteella todennäköisesti kivilautelle ajoittuvia rökkiöitä.

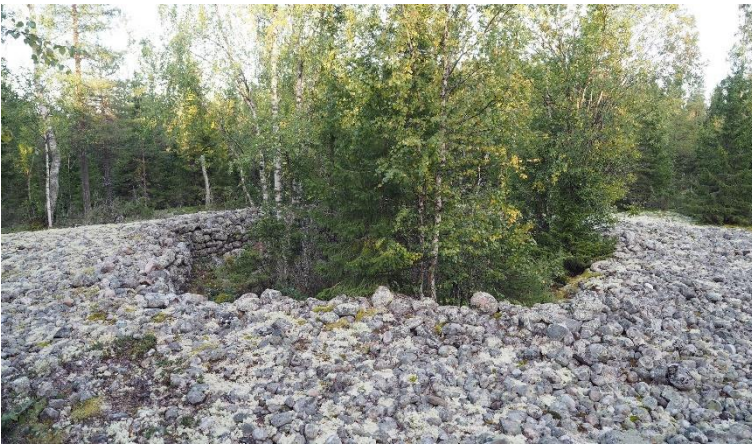
Pronssikaudelle (1800–500 eaa.) ja yleisemmin varhaismetallikaudelle (1800 eaa. – 200/400 jaa.) ajoittuvia kohteita tunnetaan sekä rannikolta että sisämaasta. Rannikon varhaismetallikauden kohteet ovat poikkeuksellisen monipuolisia, ja niissä yhdistyy usein asuminen ja erilaiset kivirakenteet. Erityisen mielenkiintoinen kokonaisuus löytyy Tornioista kuivatun Laivajärven ympäristöstä. Alueen asuinpaikkoihin liittyy rökkiöitä (Rakanmäki) ja kivikkoon tehtyjä kulmikkaita reunoiltaan pystysuoriksi kylmämuurattuja laajoja syvennyksiä, joiden halkaisija noin 12 metriä ja syvyys noin metrin (kohteissa Rakanmäki ja Susihaudanmäki). Näihin rakennelmiin liittyy perimätietoa susiansoina, mutta Pohjois-Norjan samankaltaisia rakenteita pidetään varhaisina saamelaisiin liitettävänä uhripaikkoina. Kolmas vastaava rakenne tunnetaan Keminmaan Jatulinlehdosta, joka korkeussijaintinsa puolesta ei ole ollut rantasidonomainen kohde. Sisämaasta on mukana kaksi varhaismetallikautista asuinpaikkaa, Pelkosenniemi Manolaissaari 1 ja Posio Myllylampi, joista jälkimmäiseltä on varhaiseen raudanvalmistukseen liittyviä löytöjä.

Samantyyppiset kohteet näyttävät jatkuvan varhaismetallikaudelta nuoremmalle rautakaudelle. Kemin Itärovan alueella kansainvaellusajan rökkiökalmiston vierellä on asuinpaikka, jonka liedestä ja keittokuopasta on viikinkiaikaan osoittavia radiohiiliajoituksia. Rautakaudelle ajoittuvia keittokuoppia tunnetaan myös sisämaasta. Pelkosenniemen Alakankaan mesoliittiselta asuinpaikalta löydetty keittokuopat ajoittuivat keskirautakaudelle (400–600 jaa.) ja Ranuan Kultikankaan ajoitettu keittokuoppa myöhäisrautakauden.





*Tornio Lapinkula. Todennäköisesti pronssikaudelle ajoittuva kookas hautaröykkiö. Halkaisijaltaan noin kymmenmetrinen röykkiö sijaitsee nykyisin metsässä. Teemu Mökkönen 2020, AKDG6528:1, Museovirasto.*



*Tornio Rakanmäki. Varhaismetallikaudelle ja varhais- ja keskiautakaudelle ajoittuva kohde, jossa on asuinpaikka ja rakka-alueelle rakennettuja kivistä röykkiöitä. Kuvassa on kohteen erikoisin rakenne – viisikulmainen, reunoiltaan suora ja kylmämuuraamalla rakan sisään rakennettu ”susihauta”. Rakenne on ajoittamaton, ja sitä on epäilty muun muassa palvontapaikaksi. Teemu Mökkönen 2020, AKDG6530:64, Museovirasto.*



*Keminmaa Jatulinlehto. Rakkaan rakennettuja kivirakennelmia sisältävä kohde on ajoitettu vain yleisesti esihistorialliseksi. Kuvassa rakkaan kaivettu ja reunoiltaan kylmämuuraamalla rakennettu kehävalli, joka vastaa pitkälti Tornion Rakanmäeltä tunnettua rakennetta. Titta Kallio-Seppä 2020, Tornionlaakson museo.*



*Keminmaa Rovavaara 6. Varhaismetallikaudelle ajoitettu keittokuoppakohde. Kuvassa on kaksi keittokuoppaa, jotka erottuvat matalina painaumuksina. Keittokuopat sijaitsevat hiekkapohjaisessa metsässä muinaisten rantamuodostumien päällä. Teemu Mökkönen 2020, AKDG6487:1, Museovirasto.*



Tornionjoen ja Kemijoen sualueilla samat kohteet ovat usein olleet käytössä rautakauden lopulta keskiaikaan ja yhä nuorempaan historialliseen aikaan. Esimerkiksi Keminmaan Valmarinniemen kirkonpaikan ja kalmiston löydöt ajoittuvat 1000-luvulta 1400-luvun lopulle, ja myöhempi kirkollinen toiminta jatkui läheisellä Keminmaan kirkolla 1500-luvulla. Samoin jokivarren tunnetut asuinpaikat kuten Tornion Oravaisensaari ja Ylitornion Kannala ovat olleet asuttuina rautakauden lopulta tai keskiajalta alkaen. Keskiajalle ajoittuu myös Tornion Iso-Huiturin saarella sijaitseva Piispankivi, joka on Turun ja Uppsalan hiippakuntien rajalle kivistä kasattu kookas rajapyykki. Myös Keminmaan Sunnarborgin kuusikulmaisen maavallin on arveltu ajoittuvan rautakauden loppuun ja keskiajalle.

Sisämaassa rautakauden kulttuurikuva on vielä heikosti tunnettua. Tätä aikakautta edustaa rautakauden lopulle ristiretkiaikaan noin 1200 jaa. ajoittuva Rovaniemen Marikkovaaran laella sijaitseva hautapaikka, josta on laajalta alueelta lähelle maan pintaa tehtyihin hautauksiin viittaavia löytöjä (miekka, kaksi kirvestä ja kaksi keihäänkärkeä, veitsiä ja nuolenkärkiä). Saamelaisiin liittyviä, pohjaltaan rautakautisia kohteita ovat Kittilän liesilatamuskohteet Latvajärvi ja Pyhäjärvi-Ulvomaselkä sekä ristiretkiajalta historialliselle ajalle käytetty seita Kittilä Taatsi ja Taatsinkirkko.

Eteläisen Lapin mukana olevat pyyntikuoppakohteet, Kemijärvi Kaisankangas, Muonio Juutilaisenjärvi ja Ylitornio Kermajuppo, ovat tarkemmin ajoittamattomia, mutta oletettavasti esihistoriallisia. Kaisankangas on näistä kohteista laajin. Siihen kuuluu noin 140 pyyntikuoppaa. Lisäksi vähäinen määrä pyyntikuoppia sijaitsee mukana olevilla esihistoriallisilla asuinpaikoilla.



*Ylitornio Kannala. Rautakauden lopulta alkaen käytetty asuinpaikka sijaitsee niemessä Tornionjoen rannalla. Löytöalueesta suurin osa on nykyisin niittynä. Teemu Mökkönen 2020, AKDG6533:1, Museovirasto.*



*Kittilä Taatsi ja Taatsinkirkko. Taatsin seidan palvoskivi, jonka tutkimuksissa paikalle tehdyt uhraukset ovat alkaneet jo rautakauden lopulla ristiretkiaikana. Jouni Taivainen 2019, AKDG5975:2, Museovirasto.*





*Esihistoriallisia pyyntikuoppakohteita. Kemijärvi Kaisankangas (vasemmalla) on yksi Suomen suurimmista pyyntikuoppakohteista, jossa on noin 140 pyyntikuoppaa. Muonio Juutilaisenjärvi (oikealla) on kooltaan huomattavasti vaatimattomampi kohde. Pyyntikuopat erottuvat maastossa pyöreinä tai soikeina painaumuksina. Jouni Taivainen 2019, AKDG5967:1 ja Teemu Mökkönen 2020, AKDG6498:1, Museovirasto.*

Perämeren rannikkoalueen keskiaikaa nuoremmat kohteet ovat monipuolisia. Ne ovat autoituneita asuinpaikkoja, valmistuspaikkoja, pyyntiin tai maatalouteen liittyviä kohteita, kirkollisia kohteita ja rajamerkkejä. Merellistä arkeologista kulttuuriperintöä edustavat kalastajakylä (Kemi Selkä-sarvi) ja leiripaikat (Kemi Ajoskrunki ja Simo Tiurasenkrunki), joilta löytyy paljon erilaisia rakenteita kuten kalliohakkauksia, jätulintarha, tomtning-rakenteita, talopohjia ja merimerkkejä. Muonion Kenttärannan kalakenttä on taas sisämaan vesistöjen hyödyntämiseen liittyvä kohde, jonka vanhimmat löydöt ovat kivikaudelta, mutta tärkein käyttövaihe alkaa 1500-luvulla.

Tornionlaakson historiallisen ajan asuinpaikkoja edustaa autoitunut Pellon Talo-Jaivaaran lapinkylä, jossa soiden välisellä harjanteella on runsaasti kiviaitoja ja raivausröykkiöitä sekä muutama kiuas ja talonpohja. Muita alueen maatalouteen liittyviä kohteita ovat muinaispellot Pello Pikkutaivaankangas (1400–1700-luvut) ja erityisen vaikuttava kiviainoin tarhattu muinaispeltoalue Yli-Tornion Kierivaaran pohjoisrinne (1700-luku). Idempää eteläisen Lapin alueelta tunnetaan useita autoituneita lapinkylä, jotka ajoittuvat noin 1500–1700-luvuille (Savukoski Kyläjoki ja Pihtilampi, Sodankylä Kyläselkä). 1600–1700-luvuille ajoittuva Posion Väätimönkenttä on tyypillinen hiekkakankaalla joen rannassa sijaitseva asuinpaikka, jossa on nähtävissä runsaasti erilaisia rakenteita kuten maatuvia hirsiperustuksia, maa- ja kivivalleja sekä kiukaiden ja uunien raunioita.



*Tomtning-rakenteita eli kalastajien käyttämiä historiallisen ajan sesonkiasumusten pohjia ulkosaaristosta. Asumusten pohjat ovat kivistä kylmämuuraamalla tehtyjä seinärakenteita. Kuvissa rakenteita kohteilta Kemi Selkä-Sarvi (vasemmalla) ja Simo Tiurasenkrunki (oikealla). Terhi Tanska ja Titta Kallio-Seppä 2020, Tornionlaakson museo.*





*Muonio Kenttäranta. 1500-luvulta alkaen käytetty historiallisen ajan kalakenttä, jonka paikalla on ollut asutusta jo kivikaudella. Osa nykyisistä pirteistä on rakennettu jo 1600- ja 1700-luvuilla. Jouni Taivainen 2019, AKDG5971:44, Museovirasto.*



*Pello Talo-Jaivaara. Autioitunut lapinkylä, joka on perimätiedon mukaan saamelainen asuinpaikka. Soiden välisellä hiekkaselänteellä metsässä sijaitsevassa kohteessa on runsaasti rakenteita. Kuvassa yksi pitkulainen raivausröykkiö. Teemu Mökkönen 2020, AKDG6504:3, Museovirasto.*



*Saamelaisten talvikylä 1600- ja 1700-luvuilta. Näkyvimpiä rakenteita ovat asuinpaikoilla maan pinnalle kumpuina erottuvat tulisijojen jäännökset. Sodankylä Kyläselkä (vasemmalla) ja Savukoski Kyläjoki (oikealla). Petri Halinen 2021 ja Jouni Taivainen 2020, AKDG7016:8 ja AKDG6622:2, Museovirasto.*



Eteläisen Lapin alueelta tunnetaan useita historiallisen ajan ruumiskalmistoja. Tällainen on Lurojoen varressa sijaitseva 1600-luvulle ajoittuva Savukosken Mukkala, jossa on sekä selkeästi kristillisiä hautauksia, joissa on käytetty paaluun iskettyjä pieniä rautaisia hautaristejä, että pakanallisia piirteitä omaavia esineellisiä hautauksia. Toinen VARK-kohteena oleva ruumiskalmisto on Ounasjoen rannalla sijaitseva 1600-luvun lopulta 1700-luvulle käytetty vanha kristillinen hautausmaa Kittilä Kurjenpolvi. Mukana on myös väliaikaiseen hautaamiseen käytettyjä paikkoja kuten Pelkosenniemen Manolaisaari 2.

Tornionlaaksosta löytyy varhaista teollisuutta ja valmistuspaikkoja edustavia kohteita. Näitä ovat Kolarissa sijaitsevat Juvakaisenmaan 1700-luvun rautalouhos, Kalkkitörmän kalkinpolttouunit (osin käytössä vielä 1900-luvun alussa), Lappeankankaan hiilimiilualue (mahdollisesti 1600-luvulta alkaen) ja Mukkaskoskenlaen tervahauta, jonka kanssa samaan VARK-alueeseen kuuluu myös vie-reinen Teuravuoman 1800-luvun lopun telatie.

Eteläisessä Lapissa on useita merkittäviä rajapaikkoja. Mukana VARK-kohteissa ovat mukana Kemimaan Rajakarun suurikokoinen rajamerkki (1500-luvun Kemin ja Tornion raja) ja Kolarin Porkkavaaran rajalinja -niminen Tornion ja Kittilän välinen 1700-luvun rajamerkki, joka periytyy oletettavasti keskiajalle. Jälkimmäinen on näyttävä monisakarainen rajamerkki, johon liittyy useita rajalinjan kulua osoittavia viisarikiviä. Idempää on mukana Posion Puntarikeron pyramidin muotoinen kivilatomus, joka on toiminut historiallisten lähteiden perusteella Kemin pitäjän ja Kemin Lapin rajamerkinä viimeistään 1600-luvulla.



*Kolari Juvakaisenmaa. 1700-luvun rautamalilouhos. Kaivosalueella on nähtävissä kaivantoja ja jätekivikasoja. Teemu Mökkönen 2020, AKDG6489:3, Museovirasto.*



*Merkittäviä rajamerkkejä. Tornion Piispankivi (vasemmalla) on kookas, pohjaltaan nelikulmainen ja 2,5 metriä korkea kivistä ladottu rajamerkki, joka on osoittanut keskiaikaisten Uppsalan ja Turun hiippakuntien rajaa. Posio Puntarikero (oikealla) on tunturin laella sijaitseva kivistä pyramidin muotoon ladottu rajamerkki, joka on 1600-luvulta alkaen kirjallisista lähteistä tunnetun Kemin pitäjän ja Kemin lapin raja. Titta Kallio-Seppä 2020, Tornionlaakson museo ja Jouni Taivainen 2019, AKDG5972:2, Museovirasto.*



Tuonpuoleiseen rajaan liittyviä kohteita ovat Keminmaan ja Tornion kirkkojen lattian alaiset kirkkohaudat sekä Muonion (Kirkkopahta, Pakasaivo – Lapin helvetti ja Äkässaivo) ja Kittilän seidat (Taatsi ja Taatsinkirkko). Tähän yhteyteen kuuluu myös Kemijärven Juuvaaran maisemaa hallitseva muinainen uhripaikka, jonka vanhimmat säilyneet puunrunkoihin tehdyt kaiverukset ovat 1700-luvun lopulta.

Nuorinta kerrostumaa edustavat 1800-luvulle ajoittuvat kalliohakkaukset Ylitornion Aavasaksalla ja Keminmaan Visenojalla, Struven mittausketjun pisteet (Aavasaksa ja Alatornion kirkon torni, osa UNESCO:n maailmanperintökohdetta) ja vienankarjalaiseksi helmenkalastusseidaksi tulkittu kohde Kemijärvi Kallio-oja.



*Keminmaa Keminmaan kirkko. 1500-luvulla rakennettu kivikirkko jäi autiokirkoksi 1700-luvun lopulla. Kirkon erikoisuutena ovat lattian alle tehdyt hautaukset, joiden vainajista osa on säilynyt muumioituneina. Kirkko sijaitsee Keminmaan suun läheisyydessä. Terhi Tanska 2020, Tornionlaakson museo.*

## Perustietoja kohteista ja VARK-alueista

Saamelaiden kotiseutualueen eteläpuoleisessa Lapissa VARK-kohteita on yhteensä 90, mikä vastaa 2,0 % alueen kaikista muinaisjäännösrekisterin kohteista. Kohteet sijaitsevat 70 VARK-alueella.

Suurin osa arkeologisista kohteista muodostaa itsenäisen yhden kohteen VARK-alueen (57 kohdetta). 32 kohdetta kuuluu useasta kohteesta muodostuviin VARK-alueisiin. Suurin osa VARK-alueista vastaa muinaisjäännösrekisterissä esitettyjä arkeologisten kohteiden rajauksia. Neljälle kohteelle on tehty muinaisjäännösrekisterin aluerajauksista poikkeava VARK-alueen rajaus. Yksi näistä on kahta arkeologista kohdetta yhdistävä muinaisjäännösrekisterin aluerajauksia laajempi VARK-alue. Kolme muuta on yhden kohteen VARK-alueita, joiden VARK-alue on määritetty muinaisjäännösrekisterin esittämiä aluerajauksia pienemmiksi.

Monet arkeologiset kohteet ajoittuvat usealle eri ajanjaksolle ja sisältävät tyypiltään erilaisia arkeologisia kohteita. Lapin VARK-kohteista 33 % ajoittuu useammalle kuin vain yhdelle ajanjaksolle ja 34 % sisältää useampaan kuin vain yhteen tyyppiin kuuluvia arkeologisia kohteita.

Lapin VARK-alueiden pinta-alojen mediaani on 1,112 hehtaaria ja yhteenlaskettu pinta-ala on noin 298 hehtaaria. VARK-alueiden pinta-alojen tunnusluvut löytyvät oheisesta taulukosta.

VAR-kohdeista viisi (eli 6 % kohteista) sijaitsee asemakaavoitetulla alueella ja 38 (eli 33 % kohteista) yleiskaavoitetulla alueella.



ajoitus	kpl	%
esihistoriallinen	11	9 %
kivikautinen	31	26 %
<i>ei määritelty</i>	3	-
<i>mesoliittinen</i>	10	-
<i>neoliittinen</i>	19	-
pronssikautinen	2	2 %
varhaismetallikautinen	9	8 %
rautakautinen	16	14 %
keskiaikainen	6	5 %
historiallinen aika	43	36 %

*Taulukko. Lapin VARK-kohteiden ajallisten osien jakauma.*

tyyppi	kpl	%
alusten hyltyt	-	-
asuinpaikat	48	40 %
hautapaikat	12	10 %
kirkkorakenteet	2	2 %
kivirakenteet	15	12 %
kulkuväylät	3	2 %
kultti- ja tarinapaikat	8	7 %
luonnonmuodostumat	-	-
löytöpaikat	-	-
maarakenteet	1	1 %
puolustusvarustukset	-	-
raaka-aineen hankintapaikat	3	2 %
taide, muistomerkit	5	4 %
tapahtumapaikat	-	-
teollisuuskohteet	-	-
työ- ja valmistuspaikat	24	20 %

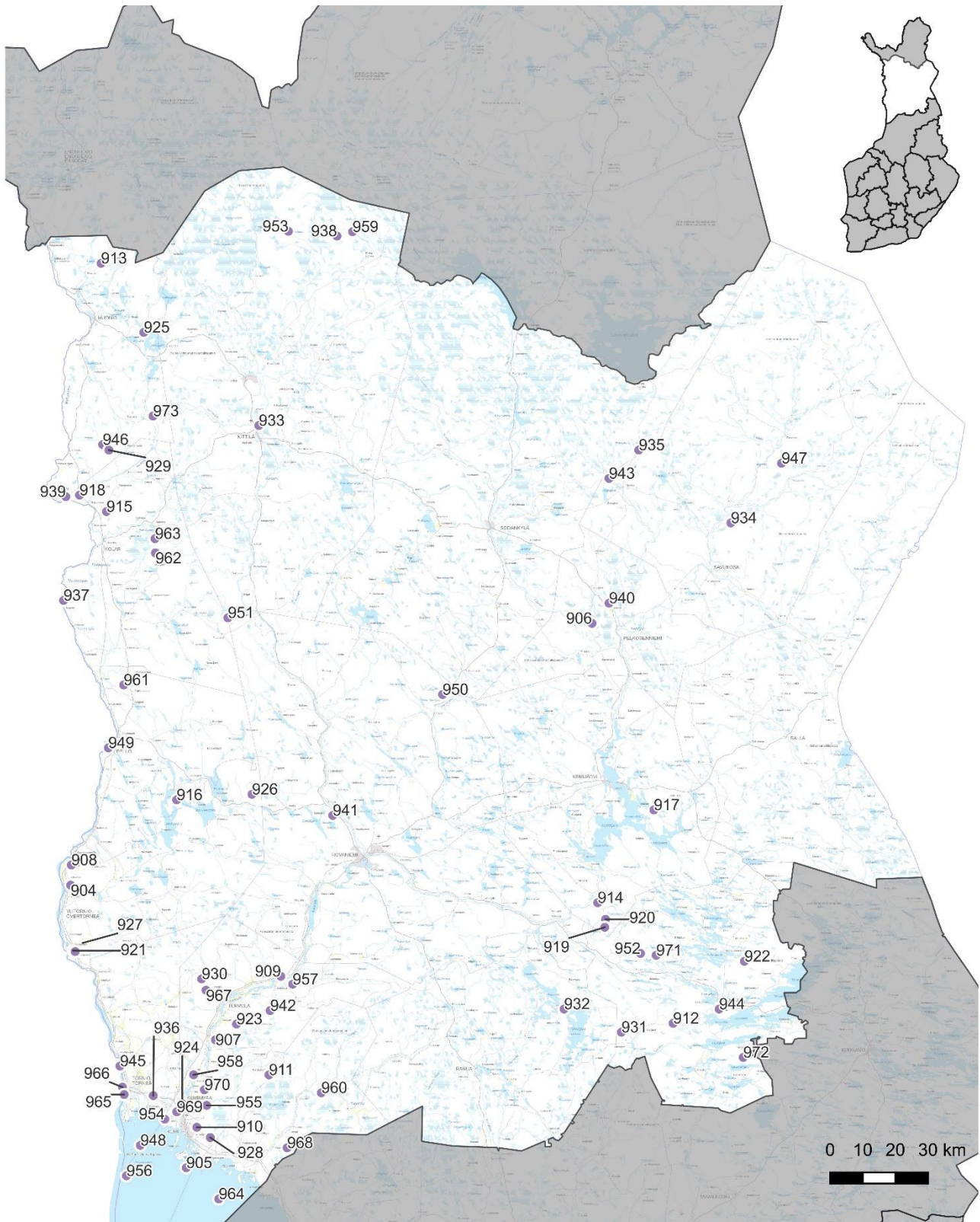
*Taulukko. Lapin VARK-kohteiden sisältämien muinaisjäännöstyyppeiden jakauma.*

	ha
keskiarvo	4,263
mediaani	1,112
vaihteluväli	0,010–42,903
pinta-alat yhteensä	298,425

*Taulukko. Lapin VARK-alueiden pinta-alojen tunnusluvut.*



## Lapin VARK-alueet kartalla



Taustakartta © Maanmittauslaitos 2023.