



Pyhtää Hautaharju 1. Neljä yhteen kasvanutta hautaröykkiötä muodostavat kaksikymmentä metriä pitkän ketjun. Kohde sijaitsee moreeniharjun merenpuoleisessa päässä. Pohjoisin röykkiö (kuvassa oikealla) on lähes kokonaan sammalen peittämä. Teemu Mökkönen 2019, AKDG5758:1, Museovirasto.



Museovirasto

Valtakunnallisesti merkittävät arkeologiset kohteet:

Kymenlaakson maakuntakuvaus

Teemu Mökkönen

Kohteet ja maakunnan arkeologiset erityispiirteet

Salpausselät jakavat Kymenlaakson kahteen sekä ympäristöllisesti että kulttuurisesti hyvin erilaiseen osaan. Eteläosan meren rannikko ja jokilaaksot ja pohjoisosan sisämaan järvalueet ovat kuuluneet esihistoriallisella ajalla eri kulttuuripiireihin. Tämä moninaisuus näkyy myös maakunnan arkeologisissa kohteissa. Toinen Kymenlaaksolle ominainen piirre liittyy historiallisen ajan valtakuntien välisiin rajoihin. 1700-luvun aikana Ruotsin ja Venäjän raja kulki maakunnan halki, minkä takia alueella on paljon rajalinnoituksia ja taistelupaikkoja.

Mesoliittista eli esikeraamista kivikautta edustaa Pyhtään Susikopinharjun asuinpaikka, josta on löydetty ajanjaksolle harvinaisia asumuspainanteita. Neoliittisen kivikauden kohteissa painottuvat rannikkoalueen ja jokisuiden laajat ja usein pitkään käytössä olleet asuinpaikat Hamina Tonttila ja Kouvola Ankkapurha. Kymenlaaksosta tunnetaan Suomenlahden rannikon laajimmat neoliittisen kivikauden asumuspainannekylät, joita ovat Pyhtää Kananiemenharju 1 ja 2 sekä Virolahti Karpankangas. Maakunnan pohjoisosassa Järvi-Suomen neoliittisia kulttuureja edustavat Jaalan Pukkisaaren asumuspainannekohde ja kalliomaalaukset (Kouvola Verla, Miehikkälä Ristniemenvuori). Kivikautta

edustaa myös Haminan Hitonharjun Pirunpesän kideonkalo, josta on louhittu hyvälaatuista savukvartsia.

Pronssikauden kohteita edustavat rannikon röykkiö- ja latomuskalmistot, joista näyttävimpiä ovat Kotkan Höyterin kalmistokokonaisuus ja Virolahden Vähä-Harvajanniemen röykkiöt. Sisämaan kohteita edustaa muutama röykkiökohde Kouvolasta, mutta ne saattavat ajoittua myös vanhemman rautakauden puolelle. Sisämaan lapinraunioita ei Kymenlaaksosta ole mukana.



Hamina Hitonharjun Pirunpesä. Kideonkalosta on louhittu savukvartsia kivikaudella. Sisäänkäynti kallion sisäiseen onkaloon käy halkaisijaltaan noin puolimetrisen aukon kautta. Teemu Mökkönen 2019, AKDG5714:1, Museovirasto.



Hamina Tonttila. Tonttilan kivikautinen asuinpaikka-alue seurailee aikansa merenrantaa lähes kilometrin pituisena loivan peltorinteen yläosassa. Asuinpaikka-alue on pääosin pellolla, mutta osin myös metsässä. Teemu Mökkönen 2019, AKDG5720:1, Museovirasto.



Virolahti Karpankangas. Neoliittisen kivikauden asuinpaikka, jossa on isompia, korkeitten vallien ympäröimiä pitkänomaisia asumuspainanteita. Kuvassa kohteen isoin painanne (40 x 13 m) kuvattuna pituusakselin suuntaisesti. Teemu Mökkönen 2019, AKDG5743:2, Museovirasto.

Vanhemman rautakauden kohteissa painottuu rannikkoalue. Pyhtään Strukankallioiden kolmen vie-rekkäisen kalmistokohteen muodostama roomalaisaikainen röykkiö- ja latomuskokonaisuus on näistä merkittävin. Nuoremman rautakauden kohteita edustavat Haminan saariston röykkiöhautaukset (Savilahti, Västäri) ja maakunnan pohjoisosassa järviolueella sijaitseva Kouvolan Pukkisaaren poikkeuksellisen rikaslöytöinen polttokenttäkalmisto, joka ajoittuu pääosin viikinkiaikaan.

Keskiaikaisia arkeologisia kohteita tunnetaan Kymenlaaksosta vain muutama. Virolahden Lapurin 1200-luvun lopulle ajoittuva hylky on Suomen vanhin tunnettu hylkykohde. Keskiaikaisissa kyläkoh-teissa Haminan Kuorsalossa ja Virolahden Ala-Pihlajan Jokipellossa on myös nuorempia kerrostu-mia.



Kotka Sunakieli. Laivalatomusta muistuttava hauta-rakenne (f) on osa useasta arkeologisesta kohteesta koostuvaa Höyterin röykkiöt -nimistä VARK-aluetta. Kohteet ajoittuvat pronssikaudelle ja osin varhais-rautakaudelle. Helena Ranta 2011, AKDG4729:2, Museovirasto.



Hamina Kuorsalo. Autioitu-neella kylänpaikalla on re-hevä niitty. Viimeistään keskiajalla syntynyt kylän-paikka autioitui 1800-lu-vulla kylän siirryttyä uuteen paikkaan. Teemu Mökkö-nen 2019, AKDG5819:1, Museovirasto.



Kouvola Nappa lauttavalkama. Lauttavalka-maan vievän Ylisen Viipurintien vanha pohja on kulunut näyttäväksi uraksi joen törmällä. He-lena Ranta 2019, AKDG5764:1, Museovirasto.

Kymenlaaksossa on poikkeuksellisen paljon historiallisen ajan arkeologisia kohteita. Suurin osa niistä liittyy Ruotsin ja Venäjän välisiin 1700-luvun rajoihin. Rannikon Kotkan merilinnoituksen ja sen vieressä sijaitsevan Ruotsinsalmen meritaistelupaikan muodostaman yhteisen VARK-alueen lisäksi linnoituksia on myös sisämaassa (Kotkan Kymminlinna, Kouvolan Liikkalan linnoitus ja Ruotsulan redutti, Pyhtään Hirvikosken linnoitukset ja leiripaikka). Muita raja-alueisiin liittyviä VARK-kohteita ovat Uudenkaupunginrauhan (1721) rajamerkit, taistelupaikat (otos Kouvolan Värälän kohteista) ja sotilasleirit. Linnoitusvaiheeseen liittyvät myös Kotkan Mussalon sadat hiilimiilut, joista on mukana noin 50 lamamiilun otos.

1700-luvun lopulle ajoittuva Ruotsinsalmen VARK-alue on pinta-alaltaan Suomen suurin. Se kattaa Ruotsinsalmen meritaistelun alueen sekä erillisiä maa- ja vedenalaisia kohteita. Osan Kotkan merilinnoituksen linnoitteista on mukana VARK-alueessa. Muita laajoja VARK-alueita ovat alueen varhaista kaupunkikehitystä edustavat samalla paikalla sijainneet 1600-luvun Vehkalahden kaupunki ja 1700-luvun Haminan linnoitus sekä jo yllä mainittu Kymminlinna.

Liikkumiseen liittyviä kohteita ovat Kymijoen ylitykseen liittyvä lauttavalkama ja sille johtava uratie (Kouvola Nappa lauttavalkama) ja Haapasaaren lähelle uponnut 1700- ja 1800-lukujen taitteen puu-alueen hylky (Kotka Eteläkari). Ulkosaaristosta on mukana kalastukseen liittyviä kohteita, kuten Haminan Ulko-Tammion luodon nimiä, vuosilukuja ja sekä laivojen että jatulintahojen kuvia sisältävät kalliohakkaukset ja Kotkan ulkosaariston tomtning-jäänöksiksi kutsuttuja kylmämuurattujen kausiasumusten pohjia sisältävät kausiasuinpaikat (Askeri ja Reiskeri).

Historialliselle ajalle ajoittuviin VARK-kohteisiin kuuluu aumanpohjia (Miehikkälä Kelomäki 3), jatulintarha (Miehikkälä Ylikorvenkangas) ja 1800-luvulle ajoittuva kohde Virolahti Pyterlahden Hevoniemen louhokset. Jälkimmäisestä on louhittu Pietarissa sijaitsevat maailman suurin monoliitti ja lisäksi kirkon pylväät. Tähän yhteyteen kuuluvat myös meren pohjassa louhosten läheisyydessä sijaitsevat noin kymmenen Krimin sodassa vuonna 1855 upotettua kivilastissa olleen laivan hylkyä (Virolahti Korpisaari).

Historiallisen ajan kohteiden nuorinta kerrostumaan edustavat ensimmäisen maailmansodan linnoituslaitteet Kotkan Kokonkoski 1 ja 2 ja Kouvolan Kettulanvuori.



Kotka Fort Slava. 1700-luvulla rakennetun Ruotsinsalmen merilinnoituksen osa. Linnoitus on osa linnoitteista ja hylkyalueesta koostuvaa Ruotsinsalmen VARK-aluetta. Lentokuva Hannu Vallaksen kokoelma 2003, RHO125410:1, Museovirasto.



Kotka Kymminlinna. 1700-luvun lopulla ja 1800-luvulla rakennettu linnoitus on osa Pietarin suojaksi rakennettua puolustusjärjestelmää. Lentokuva Hannu Vallaksen kokoelma 2003, RHO125406:1, Museovirasto.



Miehikkälä Ylikorvenkangas. Sisämaassa sijaitseva jatulintarha on osittain jäkälän ja muun kasvillisuuden peittämänä. Kohde ajoittuu historialliselle ajalle. Teemu Mökkönen 2019, AKDG5735:1, Museovirasto.



Virolahti Pyterlahden Hevonniemen louhokset. Kuvassa oleva louhos Q toimi 1860-luvulla. Alueelta on louhittu muun muassa Pietarin lisäksi kirkon pylväät. Teemu Mökkönen 2019, AKDG5756:5, Museovirasto.

Perustietoja kohteista ja VARK-alueista

Kymenlaakson VARK-kohteita on yhteensä kahdeksankymmentä, mikä vastaa 3,6 % kaikista maakunnan muinaisjäännösrekisterin kohteista. Kohteet sijaitsevat 56 VARK-alueella.

Suurin osa arkeologisista kohteista muodostaa itsenäisen VARK-alueen (48). Kahdeksan VARK-alueella käsittää useamman arkeologisen kohteen. Näistä laajin on Ruotsinsalmen VARK-alue, joka sisältää 12 arkeologisesti merkittävää puolustusvarustus- ja hylkykohdetta.

Suurimmassa osassa VARK-alueiden rajaukset seuraavat muinaisjäännösrekisterissä esitettyjä yksittäisten arkeologisten kohteiden aluerajauksia. Poikkeavia aluerajauksia on tehty neljälle VARK-alueelle. Ruotsinsalmen VARK-alue on rajattu useita kohteita kokoavan yhteisen rajauksen sisälle, joka on muinaisjäännösrekisterissä esitettyjä yksittäisten arkeologisten kohteiden aluerajauksia laajempi. Muinaisjäännösrekisterin kohteiden aluerajauksia suppeampia VARK-alueen rajauksia on tehty kolmella kohteella, joissa kaikissa vain osa muinaisjäännösalueesta on otettu mukaan VARK-alueeseen.

Monet arkeologiset kohteet ajoittuvat usealle eri ajanjaksolle ja sisältävät tyypiltään erilaisia arkeologisia kohteita. Kymenlaakson VARK-kohteista 14 % ajoittuu useammalle kuin vain yhdelle ajanjaksolle ja 10 % sisältää useampaan kuin vain yhteen tyyppiin kuuluvia arkeologisia kohteita.

Kymenlaakson VARK-alueiden pinta-alojen mediaani on 0,515 hehtaaria ja yhteenlaskettu pinta-ala on noin 2600 hehtaaria. VARK-alueiden pinta-alojen tunnusluvut löytyvät oheisesta taulukosta.

VARK-kohteista kahdeksan (eli 10 % kohteista) sijaitsee asemakaavoitetulla alueella ja kuusikymmentä (eli 75 % kohteista) yleiskaavoitetulla alueella.

ajoitus	kpl	%
esihistoriallinen	-	-
kivikautinen	15	17 %
<i>ei määritely</i>	1	-
<i>mesoliittinen</i>	2	-
<i>neoliittinen</i>	13	-
pronssikautinen	12	13 %
varhaismetallikautinen	2	2 %
rautakautinen	14	16 %
keskiaikainen	5	6 %
historiallinen aika	42	47 %

Taulukko. Kymenlaakson VARK-kohteiden ajallisten osien jakauma.

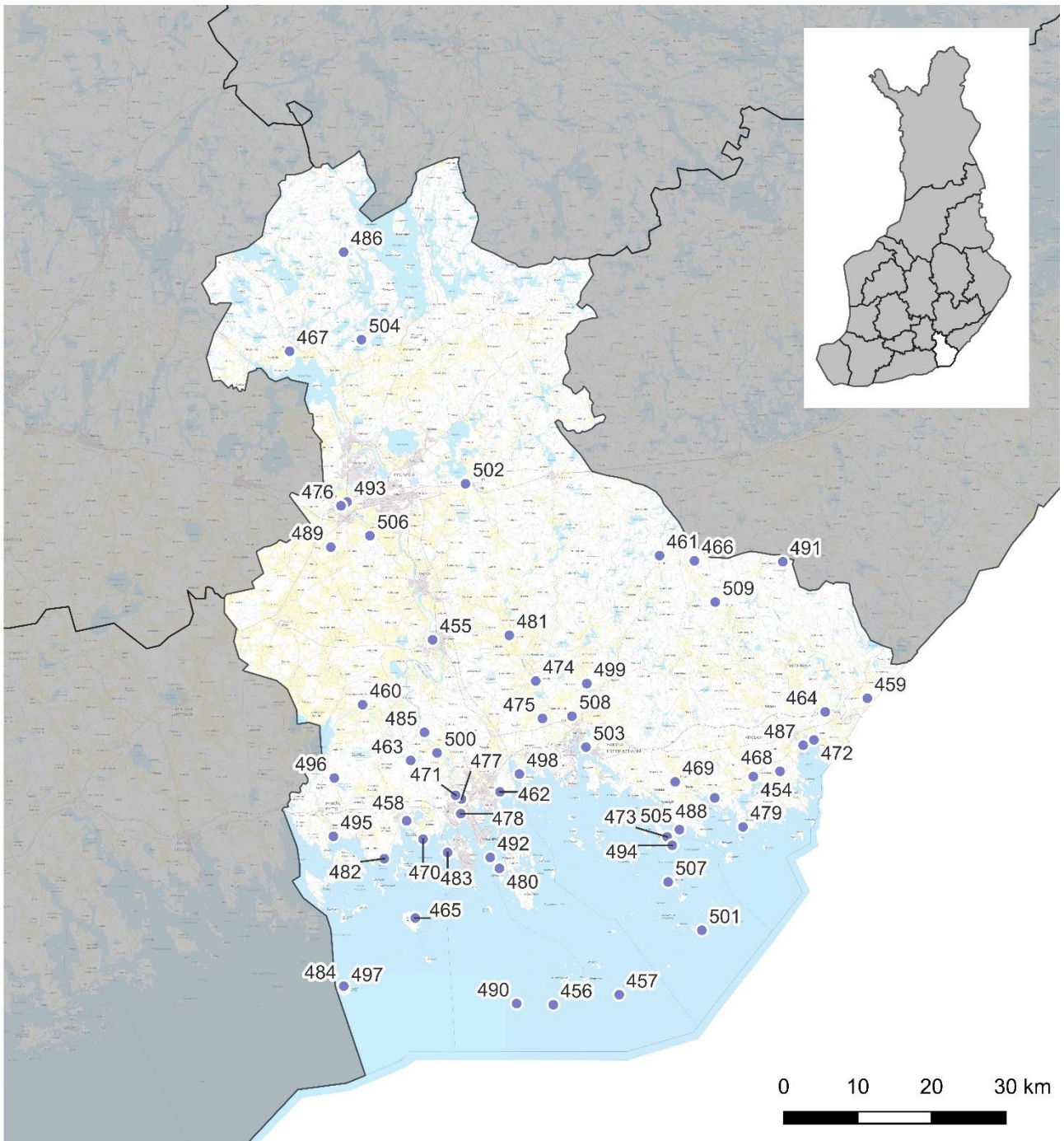
tyyppi	kpl	%
alusten hylät	9	11 %
asuinpaikat	17	20 %
hautapaikat	19	23 %
kirkkorakenteet	-	-
kivirakenteet	5	6 %
kulkuväylät	1	1 %
kultti- ja tarinapaikat	3	4 %
luonnonmuodostumat	-	-
löytöpaikat	-	-
maarakenteet	-	-
puolustusvarustukset	22	26 %
raaka-aineen hankintapaikat	2	2 %
taide, muistomerkit	4	5 %
tapahtumapaikat	-	-
teollisuuskohteet	-	-
työ- ja valmistuspaikat	2	2 %

Taulukko. Kymenlaakson VARK-kohteiden edustamien muinaisjäännytyyppien jakauma.

	ha
keskiarvo	46,397
mediaani	0,515
vaihteluväli	0,007–2333,798
pinta-alat yhteensä	2598,241

Taulukko. Kymenlaakson VARK-alueiden pinta-alojen tunnusluvut.

Kymenlaakson VARK-alueet kartalla



Taustakartta © Maanmittauslaitos 2022.