



Laukaa Saraakallio I ja II. Neoliittiselle kivikaudelle ja pronssikaudelle ajoittuva kalliomaalausalue, jossa on kuvattuna lähes kaikki Suomen kalliomaalauksissa tavattavat kuva-aiheet. Maalauksia on jyrkässä järvenrantakalliossa kahdessa kohtaa. Kuvassa maalausalue Saraakallio I:n vaikuttava kallioseinä. Miikka Kumpulainen, K2528/0110, Keski-Suomen museo.



Museovirasto

Valtakunnallisesti merkittävät arkeologiset kohteet:

Keski-Suomen maakuntakuvaus

Teija Tiitinen

Kohteet ja maakunnan arkeologiset erityispiirteet

Keski-Suomen luonnonympäristölle on ominaista järvien runsaus ja niiden välillä kulkevat vesireitit. Maakunnan eteläosaa hallitsee Suomen pisin järvi Päijänne (pituus 121 km), joka laskee nykyisin vetensä Kymijoen kautta Suomenlahteen. Päijänne on aikoinaan ollut jääkauden aikaisen Yoldiameren vuonomainen lahti, joka maankohoamisen vuoksi vähitellen kuroutui erilliseksi järveksi. Alueen vanhin asutus on pitkälti sijoittunut sen muinaisille rannoille. Vuoden 5000 eaa. paikkeilla maankohoaminen aiheutti Heinolanharjun murtumisen, jolloin Muinais-Päijänteen veden pinta laski noin viisi metriä ja se pirstoutui useammaksi pienemmäksi järveksi. Keski-Suomen asutus on myötäillyt vesistöjä ja useat arkeologiset kohteet sijaitsevat edelleen järvien ja jokien varsilla.

Vanhimmat merkit asutuksesta ajoittuvat Keski-Suomessa kivikauden vanhempaan vaiheeseen eli mesoliittiselle kivikaudelle noin 9000 vuoden taakse. Tähän aikakauteen on ajoitettu Saarijärven

Summassaarella sijaitsevia asuinpaikkoja. Summassaari on Summasjärven pohjoisosassa sijaitseva noin 1,5 x 1,5 kilometrin laajuinen saari, jonka kaakkoisosassa on pitkä ja kapea niemi. Saaren rannoilla on useita asuinpaikkoja, jotka ovat olleet asuttuina kivikauden ja metallikausien eri vaiheissa (Summassaaren muinaisjäänökset -niminen VARK-alue). Osalla asuinpaikoista asutus on alkanut jo mesoliittisella kivikaudella (Karjalaispirtti/Rusavierto ja Summassaari Uimaranta).

Neoliittisen kivikauden (5200–1900/1700 eaa.) merkittävimpiä asuinpaikkoja on Pihtiputaan Madeneva, jonka mukaan neoliittisen kivikauden asumuspainanteet nimettiin tutkimushistorian alkuvaiheessa Madenevan-tyypin kodanpohjiksi. Madenevan asuinpaikka on poikkeuksellisen laaja ja runsaslöytöinen tyyppillisen kampakeramiikan aikainen (4000–3500 eaa.) kohde, josta on löydetty muun muassa savi-idoleita. Toinen merkittävä samanaikainen asuinpaikka on Laukaan Hartikka, jossa on myös laaja punamultahautoja sisältänyt ruumiskalmisto. Tutkituissa haudoissa vainajilla on ollut hauta-antimina meripihkakoruja, piinuolenkärkiä ja liuskerenkaita.

Keski-Suomen seitsemästä pääosin neoliittiselle kivikaudelle ajoittuvasta kalliomaalauskohteesta kaksi on arvioitu valtakunnallisesti merkittäviksi. Laukaan Saraakallio I ja II on yksi Pohjois-Euroopan laajimmista kalliomaalausalueista, josta löytyy miltei kaikki Suomen kalliomaalauksissa tavattavat kuva-aiheet. Punaisella värillä pystysuoraan kallioseinämään tehdyissä maalauksissa on kuvattuna muun muassa hirviä, venekuvioita, kämmeniä, ihmishahmoja sekä siksak-viivoja. Toinen VARK-kohteena oleva kalliomaalaus on Jyväskylän Halsvuori, jonka erikoisen maalausaiheen on tulkittu esittävän kahta saaliseläintä kantavaa metsästäjähahmoa.

Varhaismetallikautisia (1900 eaa. – 300 jaa.) VARK-kohteita on Keski-Suomesta suhteellisesti enemmän kuin muualta Suomesta. Näistä suurin osa on Järvi-Suomessa aikakaudelle tyyppisiä hautaröykkiöitä eli lapinraunioita, mutta mukana on myös asuinpaikkoja. Varhaismetallikauden kohteet sijaitsevat yleisesti yksinään saarissa ja niemenkärjissä, ja ne yhdistetään yleisesti pyyntikulttuureihin. Mukana on kaksi lapinrauniokohdetta (Jyväskylä Tarvaannenä ja Pyhäsaari), joissa molemmissa on kolme lapinrauniota. Vain yksinomaan pronssikaudelle (1900–500 eaa.) ajoittuvia kohteita ei tällä hetkellä tunneta Keski-Suomesta.



Laukaa Hartikka (vasemmalla). Neoliittisen kivikauden asuinpaikka ja hautapaikka sijaitsee hiekkapohjaisessa mäntymetsässä. Kaivauskuvassa on punamultahauta, jossa on näkyvissä kaksi liuskerengasta. Ruumishautauksen luut ovat maatuneet ajan saatossa. Mirja Miettinen 1998, AKD18615:1, Museovirasto.

Laukaa Saraakallio I ja II (oikealla). Hirveä esittävä kalliomaalaus. Ismo Luukkonen 2002, AKF128835, Museovirasto.



Jyväskylä Koukkukallio. Varhaismetallikautinen lapinraunio sijaitsee näyttävällä paikalla järven rantakalliolla. Miikka Kumpulainen 2020, K2528:0019, Keski-Suomen museo.



Jämsä Linnasenmäki. Rautakauden lopulle tai keskiaikaan ajoittuva muinaislinna sijaitsee Jämsänjoen varrella jyrkän mäen laella (vasemmalla). Metsässä sijaitsevan linnan matalan kivivallin jäänteitä on yhteensä 125 metrin matkalla (oikealla). Valokuvat: Miikka Kumpulainen 2020, K2528/0044, Keski-Suomen museo. Vesa Laulumaa, AKDG4644:2, Museovirasto.

Pelkästään rautakauteen ajoittuvia kohteita tunnetaan jo huomattavasti enemmän. Valtakunnallisesti merkittäviksi niistä on arvioitu kolme: Jämsän Hiidenmäen ja Kissanpellon viikinkiaikaiset polttokenttäkalmistot sekä Viitasaaren Rantala B -niminen lapinraunio. Jälkimmäisen tutkimuksissa vuonna 1926 siitä löydettiin putkikirves, pronssinen rannerengas ja sormus sekä nuoremmalle roomalaisajalle (200–400 jaa.) ajoittuva roomalainen kullattu lasihelmi.

Keskiaikaiset kohteet ovat heikosti tunnettuja Keski-Suomessa. Historiallisen ajan alussa Keski-Suomi tunnetaan enemmän erätalouden nautinta-alueena, eikä siitä ole jäänyt paljon merkkejä maaperään. Keskiaikaisesta eräkulttuurista Sisä-Suomessa VARK-kohteissa on mukana tutkimuksellisesti merkittävä Pihtiputaan Majakaarre 2, jossa on ollut myös keskiaikaa vanhempaa ihmistoimintaa. Keskiaikaisista kohteista valtakunnallista merkitystä on arvioitu olevan Jämsän Linnasenmäen muinaislinnalla, jonka käyttö lienee alkanut jo rautakauden lopulla, ja Keuruun Suolahden Suojoen valkamapaikalla, josta on löydetty useiden keskiaikaisten ommeltujen veneiden lisäksi airoja, ahki-oita ja muuta orgaanista irtotavaraa.



Keuruu Suolahti Suojoki. Keskiaikainen muinaissatama tai venevalkama sijaitsee nykyisin joen rantaniityllä. Kosteassa ja soistuneessa maaperässä on säilynyt kymmenien ommeltujen veneiden osia, ahkioita ja muuta orgaanista tavaraa. Miikka Kumpulainen 2020, K2528/0063, Keski-Suomen museo.



Jyväskylä Halsvuoren hopeakaivos. 1700-luvun hopeakaivos sijaitsee metsäisessä jyrkässä rinteessä. Kuvan keskellä näkyy jätemaakasaa, joka ympäröi pienikokoista avokaivosta. Miikka Kumpulainen 2020, K2528/0011, Keski-Suomen museo.



Saarijärvi Pyhäkangas. 1800-luvulle ajoittuva karsikkopuiden alue. Kaiverretut pilkat on tehty mäntyjen runkoihin, jotka sijaitsevat kangasmetsässä vanhan tien varrella. Helena Ranta 2017, AKDG6796:2, Museovirasto.

Historialliseen aikaan ajoittuvia muinaisjäännöksiä Keski-Suomessa on jo enemmän. 1600–1700-luvuilla alkaneen varhaisen teollisuuden vaiheesta kertoo Jyväskylän Halsvuoren Hopeakaivos (käytössä 1700-luvulla). Kolmen maakunnan, Keski-Suomen, Pohjois-Pohjanmaan ja Pohjois-Savon, rajalla sijaitseva Rillankiveksi kutsuttu maakuntien rajakivi on myös VARK-kohteena. Vanhimmat sitä koskevat varmat tiedot ajoittuvat 1700-luvulle, mutta todennäköisesti se on toiminut maakuntien rajana jo 1400-luvulla.

Historialliselta ajalla järviolueilla on paikoin ollut käytössä tapa haudata vainajat kelirikkoaikana saariin väliaikaisiin hautoihin. Ne ovat toisinaan jääneet pysyviksi hautapaikoiksi. Tällaista hautapaikkaa edustaa 1600-luvulta 1700-luvun alkuun ajoittuva VARK-kohde Hankasalmen Kovalanmäen Ruumissaari, josta on kartoitettu 36 haudaksi tulkittua painannetta.

Historiallisen ajan haudaukseen liittyviin traditioihin kuuluu myös Saarijärven Pyhäkankaan kirkko, jossa on pysähdetty, kun vainajaa on kuljetettu kirkolle. Keski-Suomen vanhin kirkollinen kohde on Laukaan Hartikan 1590-luvulla rakennetun hirsisen kirkon raunio ja sitä ympäröivä kirkkoma. Kirkon säilyneet osat ovat Suomen vanhimpia säilyneitä puurakenteita, ja se edustaa varhaisimpia reformaation jälkeen perustettuja puukirkkoja.

VARK-kohteiden nuorinta kerrostumaa edustavat ensimmäisen maailmansodan aikaiset Pietarin suojaksi rakennetut linnoitteet, jonka yksi esimerkki löytyy Konnevedeltä (Neiturintaipaleen linnoitteet).

Perustietoja kohteista ja VARK-alueista

Keski-Suomen VARK-kohteita on yhteensä 39, mikä vastaa 1,9 % alueen kaikista muinaisjäännösrekisterin kohteista. Kohteet sijaitsevat 31 VARK-alueella. Yksi VARK-alue sijaitsee kolmen maakunnan puolella.

Yli puolet valituista arkeologista kohteista muodostaa itsenäisen yhden kohteen VARK-alueen (26).

Keski-Suomessa on neljä useamman arkeologisen kohteen sisältävää VARK-aluetta. Näistä laajin koostuu kuudesta arkeologisesta kohteesta (Summassaaren muinaisjäännökset).

Lähes kaikki VARK-alueet vastaavat rajaukseltaan muinaisjäännösrekisterissä esitettyjä arkeologisten kohteiden aluerajauksia. Yhdelle VARK-alueelle on tehty kahta arkeologista kohdetta yhdistävä aluerajaus, joka on muinaisjäännösrekisterin kohteille esittämää aluerajauksia laajempi (Toijalanrannan VARK-alue).

Keski-Suomen VARK-kohteista 26 % ajoittuu useammalle kuin vain yhdelle ajanjaksolle ja 13 % sisältää useampaan kuin vain yhteen tyyppiin kuuluvia arkeologisia kohteita.

Keski-Suomen VARK-alueiden pinta-alojen mediaani on 1,083 hehtaaria ja yhteenlaskettu pinta-ala on noin 100 hehtaaria. VARK-alueiden pinta-alojen tunnusluvut löytyvät oheisesta taulukosta.

VARK-kohteista viisi (eli 13 % kohteista) sijaitsee asemakaavoitetulla alueella ja 28 (eli 74 % kohteista) yleiskaavoitetulla alueella.

| ajoitus | kpl | % |
|------------------------|-----|------|
| esihistoriallinen | 1 | 2 % |
| kivikautinen | 16 | 29 % |
| <i>ei määritelty</i> | 3 | - |
| <i>mesoliittinen</i> | 2 | - |
| <i>neoliittinen</i> | 13 | - |
| pronssikautinen | 4 | 7 % |
| varhaismetallikautinen | 13 | 24 % |
| rautakautinen | 8 | 15 % |
| keskiaikainen | 3 | 5 % |
| historiallinen aika | 10 | 18 % |

Taulukko. Keski-Suomen VARK-kohteiden ajallisten osien jakauma.

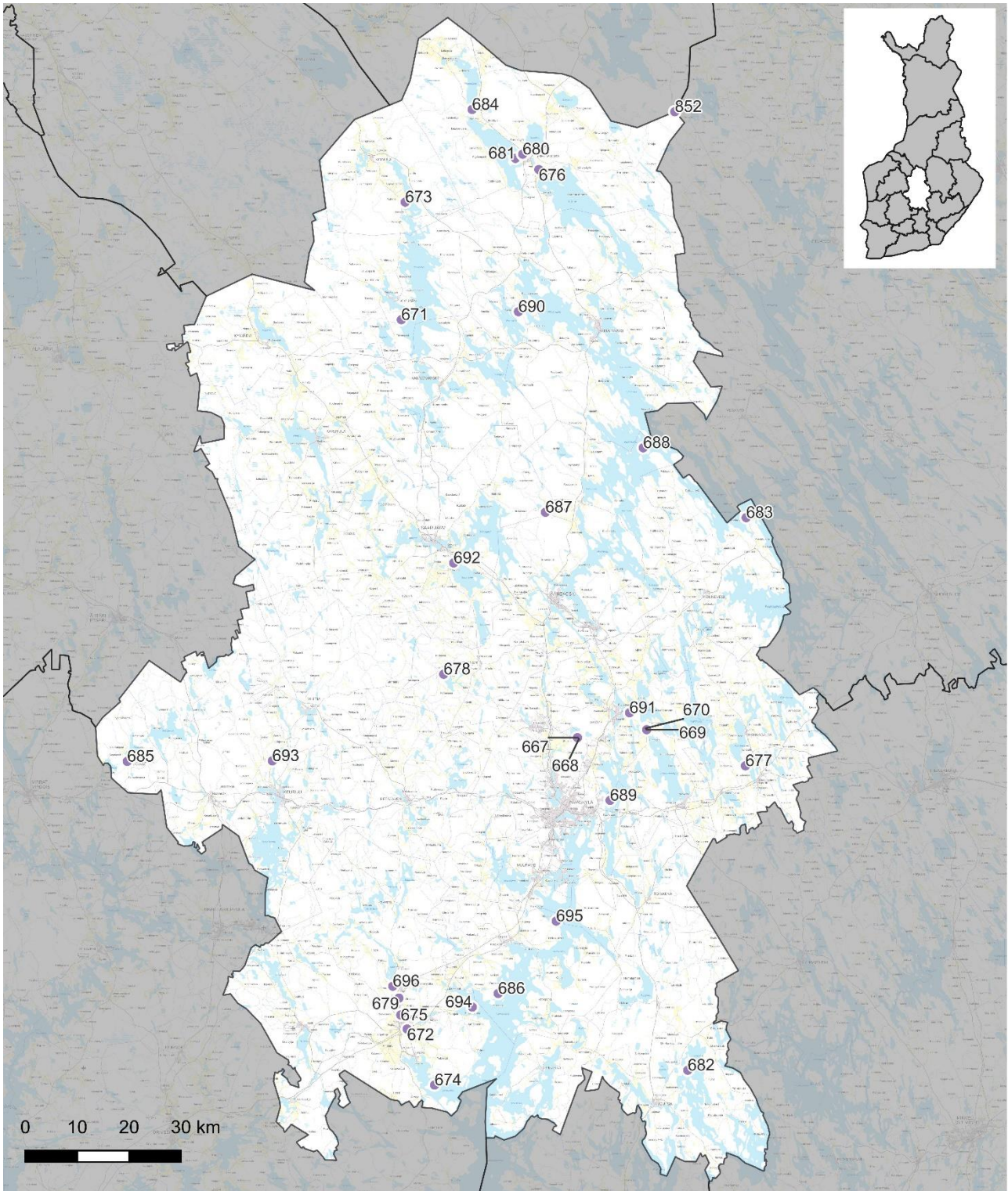
| tyyppi | kpl | % |
|-----------------------------|-----|------|
| alusten hylt | 1 | 2 % |
| asuinpaikat | 15 | 34 % |
| hautapaikat | 14 | 32 % |
| kirkkorakenteet | 1 | 2 % |
| kivirakenteet | 2 | 5 % |
| kulkuväylät | 1 | 2 % |
| kultti- ja tarinapaikat | 1 | 2 % |
| luonnonmuodostumat | - | - |
| löytöpaikat | - | - |
| maarakenteet | - | - |
| puolustusvarustukset | 2 | 5 % |
| raaka-aineen hankintapaikat | 1 | 2 % |
| taide, muistomerkit | 3 | 7 % |
| tapahtumapaikat | - | - |
| teollisuuskohteet | - | - |
| työ- ja valmistuspaikat | 3 | 7 % |

Taulukko. Keski-Suomen VARK-kohteiden sisältämien muinaisjäännytyyppien jakauma.

| | ha |
|---------------------|--------------|
| keskiarvo | 3,215 |
| mediaani | 1,083 |
| vaihteluväli | 0,042–23,690 |
| pinta-alat yhteensä | 99,679 |

Taulukko. Keski-Suomen VARK-alueiden pinta-alojen tunnusluvut.

Keski-Suomen VARK-alueet kartalla



Taustakartta © Maanmittauslaitos 2023.