



*Karleby Pahanportaanräme. Boplats från den neolitiska stenåldern där det finns cirka trettio bostadsgro-  
par, det vill säga botten till bostäder som är delvis nedgrävda i marken. På bilden ses en stor bostadsgrop  
som omges av en jordvall. En boplats som en gång i tiden fanns vid kusten finns numera i sandtallskog.  
Lauri Skantsi 2020, KHRARK65:63, K.H. Renlunds museum.*



Museovirasto  
Museiverket

## Arkeologiska objekt av riksintresse:

### Landskapsbeskrivning av Mellersta Österbotten

Teemu Mökkönen

#### Objekt och landskapets arkeologiska särdrag

Vid sidan av utkomst och kulturella faktorer har naturmiljön och i synnerhet vattendragens utveckling påverkat till vilka platser mänsklig verksamhet har sökt sig under olika perioder. Mellersta Österbotten är ett område med den snabbaste landhöjningen i Finland vilket medfört att havsnivån varierat mycket under förhistorisk tid. Under den tidiga mesolitiska stenåldern var havsnivån drygt 160 meter högre än för närvarande, i övergången mellan den neolitiska stenåldern och bronsåldern (cirka 1800

f.v.t.) cirka 35 meter högre än för närvarande och i början av medeltiden (cirka 1300 f.v.t.) över 5 meter högre än den nuvarande havsnivån. I takt med att omgivningen förändrats har också den mänskliga verksamheten bytt plats allt efter att kusten har flyttat.

Det finns knappt några kända efteristida mesolitiska, det vill säga förkeramiska, stenåldersbosättningar i Mellersta Österbotten och sådana finns inte heller med bland områdets VARK-objekt. Det är sannolikt fråga om en avsaknad av forskning och att det blivit möjligt att säkerställa åldern på dessa objekt först för en relativt kort tid sedan i och med koldateringar av brända ben.

De äldsta VARK-objekten i Mellersta Österbotten kan dateras till början av den neolitiska det vill säga den keramiska stenåldern. Det här skedet representeras av Kukkuuniemis tre omfattande boplatser i Vetil, som under bosättningstiden (cirka 5200–4000 f.v.t.) varit belägna där Perho å utmynnade i havet. Bland fynden från objekten finns både äldre och yngre tidig kamkeramik, varav det yngre skedet också omfattar en asbestblandad version av den yngre tidiga kamkeramiken som spridit sig till kusten från Saimens avrinningsområde.



*Vetil Kiikkuniemi 2. Boplatser som kan dateras till början av stenåldern och som en gång i tiden fanns vid mynningen av Perho å. Det finns inga synliga tecken på markytan efter boplatser som finns i skog på sandmark. Lauri Skantsi 2021, KHRARK65:172, K.H.Renlunds museum.*

Cirka hälften av Mellersta Österbottens VARK-objekt kan dateras till den neolitiska stenåldern och i synnerhet till det skede som började cirka 4000 f.v.t. och som innefattar delvis i marken grävda bostadsgropar samt stora ringvallar byggda av sten, vilka är kända som jättekylkor. Bostadsgropar finns vid totalt 14 VARK-objekt. Av dessa hör de flesta till vidsträckt VARK-områden (Miekkakaaran asumuspainanteet och Boplatsvallarna vid Bläckisåsen och Köyrisåsen), av vilka den ena också innehåller objekt som ligger på Österbottens sida av landskapsgränsen. Det mest betydelsefulla enskilda objektet är den i tiden vid mynningen av Perho å belägna Kaustby Kangas, där man utöver de över 130 boplatsgroparna även känner till ett gravfält med rödockragravar.

I fyra objekt ingår jättekylkor. Storleken på den största ringvallan av dessa är 18 x 40 meter (Karleby Tressunharju), och i dess ända verkar det finnas separata stora gropar. I anslutning till jättekylkorna finns boplatssfynd, några bostadsgropar och stenrösen. I Mellersta Österbotten känner man även till rösen som sannolikt är från slutet av stenåldern på några boplatser och på separata rösobjekt.

Bronsåldersobjekten är i allmänhet rösegravar vid kusten. I Mellersta Österbottens VARK-objekt representeras detta skede av ett röse (Karleby Karjajärvi) och en boplatser (Lestijärvi Yli-Lesti/Anttila). Järnåldern i området känner man i sin helhet dåligt till och därför har inte ett enda VARK-objekt valts från järnåldern. Det finns endast några få kända järnålders lösfynd och landskapets enda röse som med säkerhet var från järnåldern skadades då det vid demonteringen av det hittades bränd hackelse och ett armband i järn.

En tredjedel av VARK-objekten från Mellersta Österbotten kan dateras till historisk tid. Objekten utgör exempel på olika delområden av livet. Bland objekten finns en övergiven kyrkplats (Toholampi gamla kyrka, användes på 1600–1800-talet) och en övergiven gravgård (Katarine gravgård i Karleby, användes på 1700–1800-talet). Objekt från historisk tid som är med men för vilka ingen närmare datering har gjorts är skärgårdens stenlabyrinter (2 objekt), en mångsidig helhet av tre objekt är förknippad med säsongboende i Karleby yttre skärgård (tomtningar, gropar som gjorts i stenjorden, stödstensättningar för nättorkställningar, stensättningar, fundamentet av ett eventuellt kapell) och tjärdalsobjekt (2 objekt).

VARK-objekt som väldigt noggrant har daterats till historisk tid är försvarsverk från Krimkriget (2 objekt, 1850-talet) och vrakobjekt som finns i Karleby. Det äldre vrakobjektet är ett handelsfartyg i trä som sjönk i början av 1900-talet och det yngre ett passagerarfartyg med järnskrov som sänktes av en tysk ubåt 1916.



*Bostadsgrop som kan dateras till den neolitiska stenåldern (till vänster, Kaustby Kangas) och ett stenröse på en boplats som kan dateras till samma tid (till höger, Karleby Kuurnakangas). Objekten finns numera i inlandet i skogar på sandmark. Lauri Skantsi 2020, KHRARK65:7 och KHRARK65:43, K.H. Renlunds museum.*



*Säsongboplatser som hänförs till utnyttjande av den yttre skärgården under historisk tid (till vänster Karleby Grillskäret, till höger Karleby Norra Hamnskäret) På bilderna tomtningar som byggts genom att kallmura av natursten, det vill säga botten till säsongbostäder som använts av fiskare. Lauri Skantsi 2020, KHRARK65:20 och KHRARK65:60, K.H. Renlunds museum.*

## Grundläggande information om objekten och om VARK-områdena

Det finns totalt 38 VARK-objekt i Mellersta Österbotten, vilket motsvarar 2,9 procent av landskapets alla objekt i fornlämningsregistret. Objekten finns på 25 VARK-områden. Två av VARK-områdena sträcker sig över två landskap.

Största delen av de arkeologiska objekten bildar ett separat VARK-område (21). 4 VARK-områden består av flera arkeologiska objekt. VARK-områdena motsvarar områdesavgränsningarna för de enskilda arkeologiska objekt som framställs i fornlämningsregistret.

Vissa arkeologiska objekt kan dateras till flera olika tidsperioder och omfattar olika typer av arkeologiska objekt. Fem procent av VARK-objekten kan dateras till flera än en tidsperiod och 24 procent av objekten omfattar flera än bara en typ av arkeologiska objekt.

Medianen för arealen på Mellersta Österbottens VARK-områden är 2,974 hektar och den totala arealen är cirka 74 hektar. Identifikationsnummer för VARK-områdenas arealer finns i tabellen.

Av VARK-områdena ligger 5 på detaljplanerat område (14 procent av objekten) och 14 på generalplanerat område (38 procent av objekten).

datering	antal	%
förehistoriskt	-	-
stenålder	23	59 %
<i>har inte definierats</i>	1	-
<i>mesolitisk</i>	-	-
<i>neolitisk</i>	22	-
bronsålder	2	5 %
tidig metallålder	-	-
järnålder	-	-
medeltida	-	-
historisk tid	14	36 %

Tabell. Fördelning av de tidsmässiga delarna för Mellersta Österbottens VARK-objekt

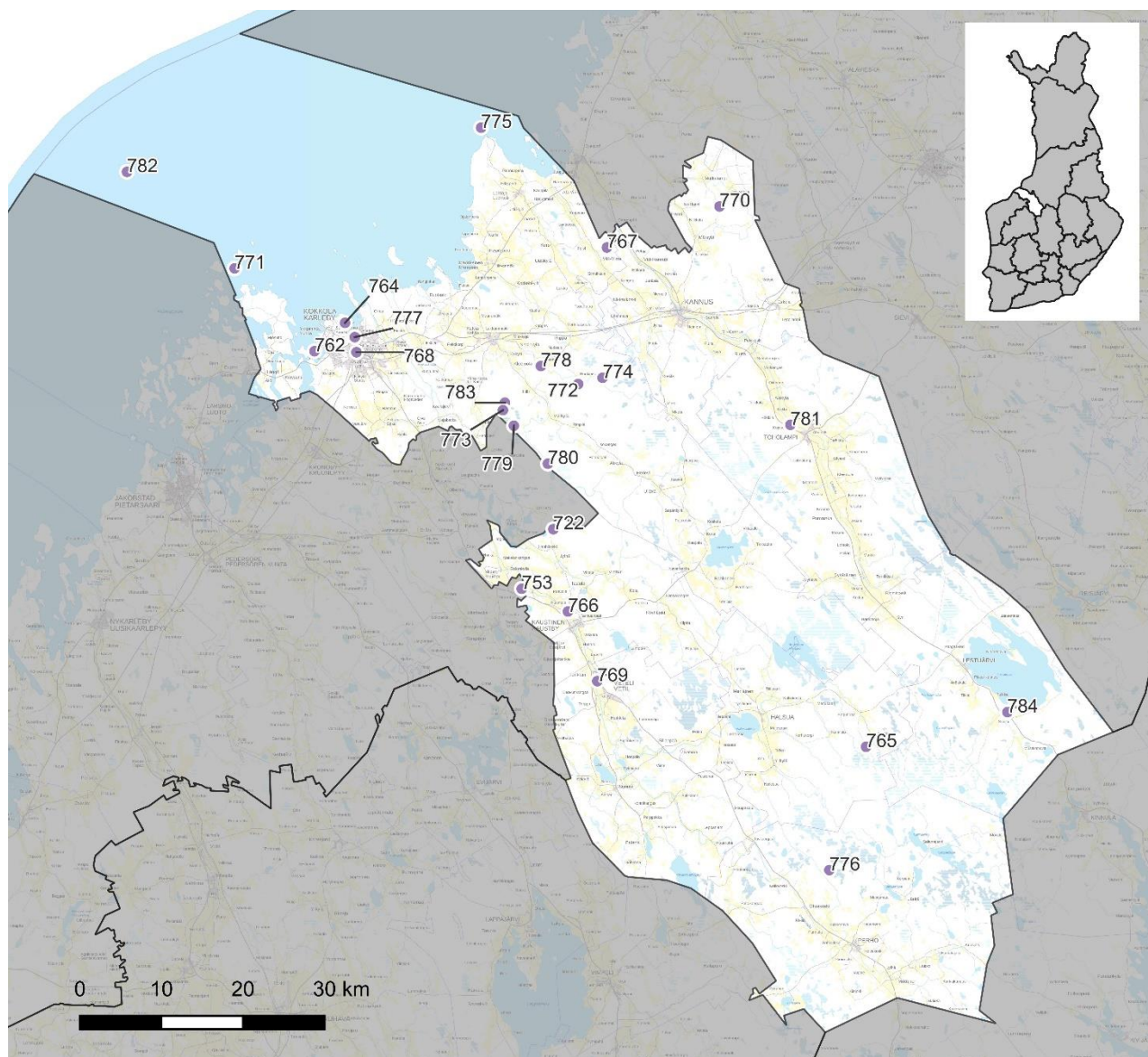
	ha
medeltal	2,974
median	0,651
variationsintervall	0,087–27,900
total areal	74,345

Tabell. Identifikationsnummer för arealerna inom Mellersta Österbottens VARK-områden.

typ	antal	%
fartygsvrak	2	5 %
bosättningar	24	57 %
gravplatser	3	7 %
kyrkobyggnader	1	2 %
stenkonstruktioner	7	17 %
färdvägar	-	-
kult- och berättelseplatser	2	5 %
naturformationer	-	-
fyndplatser	-	-
markkonstruktioner	-	-
försvarsverk	2	5 %
förvärvsplatser för råmaterial	-	-
konst, minnesmärken	-	-
händelseplatser	-	-
industriobjekt	-	-
arbets- och tillverkningsplatser	1	2 %

*Tabell. Fördelning av de fornlämningstyper som VARK-objekten i Mellersta Österbotten representerar*

## Mellersta Österbottens VARK-områden på kartan



Bakgrundskarta © Lantmäteriverket 2023.