



*Kokkola Pahanportaanräme. Neoliittisen kivikauden asuinpaikalla on noin kolmekymmentä asumuspainannetta eli osin maahan kaivetun asumuksen pohjaa. Kuvassa on yksi kookas asumuspainanne, jota ympäröi matala maavalli. Aikoinaan rannassa sijainnut asuinpaikka on nykyisin hiekkapohjaisessa mäntymetsässä. Lauri Skantsi 2020, KHRARK65:63, K. H. Renlundin museo.*



Museovirasto  
Museiverket

## Valtakunnallisesti merkittävät arkeologiset kohteet:

### Keski-Pohjanmaan maakuntakuvaus

Teemu Mökkönen

#### Kohteet ja maakunnan arkeologiset erityispiirteet

Toimeentulon ja kulttuuristen tekijöiden ohella luonnonympäristön ja etenkin vesistöjen kehitys on vaikuttanut siihen, mille paikoille ihmistoiminta on eri aikoina hakeutunut. Keski-Pohjanmaa on Suomen nopeimman maankohoamisen aluetta, minkä seurauksena meren pinta on vaihdellut suuresti esihistoriallisena aikana. Varhaisen mesoliittisen kivikauden aikana merenpinta on ollut reilusti yli 160 metriä nykyistä korkeammalla tasolla, neoliittisen kivikauden ja pronssikauden taitteessa (1800

ea.) noin 35 metriä nykyistä korkeammalla ja keskiajan alussa (1300 jaa.) yli viisi metriä nykyistä merenpintaa korkeammalla tasolla. Ympäristön muuttuessa myös ihmistoiminta on vaihtanut paikkaa siirtyvän rannan perässä.

Jääkauden jälkeisiä mesoliittisen eli esikeraamisen kivikauden asuinpaikkoja ei juuri tunneta Keski-Pohjanmaalta, eikä niitä ole mukana alueen VARK-kohteissa. Kyse on todennäköisesti tutkimuksen puutteesta, ja siitä, että näiden kohteiden iän varmistaminen on tullut mahdolliseksi vasta suhteellisen vähän aikaan sitten palaneesta luusta saatavien radiohiiliajoitusten myötä.

Vanhimmat Keski-Pohjanmaan VARK-kohteista ajoittuvat neoliittisen eli keraamisen kivikauden alkuun. Tätä vaihetta edustavat Vetelin Kukkuniemen kolme laajaa asuinpaikkaa, jotka ovat sijainneet asutusaikana 5200–4000 eaa. Perhojoen mereen laskevalla suulla. Kohteiden löytöaineistossa on edustettuna sekä vanhempi että nuorempi varhaiskampakeraamiikka, joista nuorempaan vaiheeseen kuuluu myös Saimaan vesistöalueelta rannikolle kulkeutunutta asbestisekoitteista versiota nuoremasta varhaiskampakeraamiikasta.



*Veteli Kiikkuniemi 2. Neoliittisen kivikauden alkuun ajoittuva asuinpaikka sijaitsi aikoinaan Perhojoen suulla. Hiekkapohjaisessa metsässä sijaitsevasta asuinpaikasta ei ole maan pinnalle näkyviä merkkejä. Lauri Skantsi 2021, KHRARK65:172, K. H. Renlundin museo.*

Noin puolet Keski-Pohjanmaan VARK-kohteista ajoittuu neoliittiselle kivikaudelle, ja erityisesti noin 4000 eaa. alkaneeseen vaiheeseen, johon kuuluvat pohjaltaan osin maahan kaivetut asumuspainanteet ja kookkaat jätinkirkkoina tunnetut kivistä rakennetut kehävallit. Asumuspainanteita löytyy yhteensä 14 VARK-kohteelta. Suurin osa näistä kuuluu laajoihin VARK-alueisiin (Miekkakaaran asumuspainanteet ja Boplatsvallar i Bläckisåsen och Köyrisåsen), joista toinen sisältää kohteita myös Pohjanmaan maakunnan puolelta. Merkittävin yksittäinen kohde on aikoinaan Perhojoen suulla sijainnut Kaustinen Kangas, josta tunnetaan yli 130 asumuspainanteen lisäksi myös punamultahautoja sisältävä kalmisto.

Jätinkirkkoja on neljässä VARK-kohteessa. Näistä suurimman, Kokkolan Tressunharjun kehävallin koko on 18 x 40 metriä. Jätinkirkkojen yhteydestä on asuinpaikkalöytöjä, joitakin asumuspainanteita ja kiviröykkiöitä. Keski-Pohjanmaalta todennäköisesti kivikauden lopulle ajoittuvia röykkiöitä tunnetaan myös muutamalta asuinpaikalta ja erilliseltä röykkiökohteelta.

Pronssikauden kohteet ovat tyypillisesti meren rannikon röykkiöhautoja. Keski-Pohjanmaan VARK-kohteissa tämä vaihe on edustettuna yhdellä röykkiöllä (Kokkola Karjajärvi) ja yhdellä asuinpaikalla (Lestijärvi Yli-Lesti/Anttila). Alueen rautakausi on kokonaisuudessaan huonosti tunnettua, minkä takia yhtään rautakautista VARK-kohdetta ei ole valittu. Irtaimia esinelöytöjä tunnetaan vain muutama, ja maakunnan ainoa varmasti rautakautinen röykkiö on pengottu hajalle 1900-luvun alkupuolella.

Kolmannes Keski-Pohjanmaan VARK-kohteista ajoittuu historialliselle ajalle. Kohteet edustavat elämän eri osa-alueita. Mukana on yksi hylätty 1600–1800-luvuilla käytetty kirkonpaikka (Toholampi Vanha Kirkko) ja yksi hylätty 1700–1800-luvuilla käytetty hautausmaa (Kokkola Katarinan kalmisto). Tarkemmin ajoittamattomia mukana olevia historiallisen ajan kohdetyppejä ovat saariston jatulin-tarhat (2 kohdetta), Kokkolan ulkosaariston kausiasutukseen liittyvä monipuolinen kolmen kohteen kokonaisuus, joka pitää sisällään tomtning-jäännöksiä, rakkakuoppia, verkkojen kuivatustelineiden tukikiveyksiä, latomuksia ja mahdollisen kappelin perustukset, sekä tervahautakohteet (2 kohdetta).

Hyvinkin tarkkaan ajoitettuja historiallisen ajan VARK-kohteita ovat Kokkolassa sijaitsevat Krimin sodan puolustusvarustukset (2 kohdetta, 1850-luku) ja kaksi hylkykohdetta, joista vanhempi on 1900-luvun alussa uponnut puinen kauppalaiva ja nuorempi saksalaisen sukellusveneen vuonna 1916 upottama teräsrunkoinen matkustajahöyrylaiva.



*Neoliittiselle kivikaudelle ajoittuva asumuspainanne (vasemmalla, Kaustinen Kangas) ja samaan aikaan ajoittuvalla asuinpaikalla sijaitseva kiviroykkyö (oikealla, Kokkola Kuurnakangas). Kohteet sijaitsevat nykyisin sisämaassa hiekkapohjaisissa metsissä. Lauri Skantsi 2020, KHRARK65:7 ja KHRARK65:43, K. H. Renlundin museo.*



*Historiallisen ajan ulkosaariston hyödyntämiseen liittyviä sesonkiasuinpaikkoja (vasemmalla Kokkola Grills-käret, oikealla Kokkola Norra Hamnskäret). Kuvissa luonnonkivistä kylmämuuraamalla rakennettuja tomtning-jäännöksiä eli kalastajien käyttämä sesonkiasumuksen pohja. Lauri Skantsi 2020, KHRARK65:20 ja KHRARK65:60, K. H. Renlundin museo.*

## Perustietoja kohteista ja VARK-alueista

Keski-Pohjanmaan VARK-kohteita on yhteensä 38, mikä vastaa 2,9 % maakunnan kaikista muinaisjäännösrekisterin kohteista. Kohteet sijaitsevat 25 VARK-alueella. VARK-alueista kaksi sijaitsee kahden maakunnan puolella.

Suurin osa arkeologisista kohteista muodostaa itsenäisen VARK-alueen (21). Neljä VARK-aluetta koostuu useammasta arkeologisesta kohteesta. VARK-alueet vastaavat muinaisjäännösrekisterissä esitettyjen yksittäisten arkeologisten kohteiden aluerajauksia.

Jotkut arkeologiset kohteet ajoittuvat usealle eri ajanjaksolle ja sisältävät tyypiltään erilaisia arkeologisia kohteita. Keski-Pohjanmaan VARK-kohteista 5 % ajoittuu useammalle kuin vain yhdelle ajanjaksolle ja 24 % sisältää useampaan kuin vain yhteen tyyppiin kuuluvia arkeologisia kohteita.

Keski-Pohjanmaan VARK-alueiden pinta-alojen mediaani on 2,974 hehtaaria ja yhteenlaskettu pinta-ala on noin 74 hehtaaria. VARK-alueiden pinta-alojen tunnusluvut löytyvät oheisesta taulukosta.

VARK-kohteista viisi (eli 14 % kohteista) sijaitsee asemakaavoitetulla alueella ja 14 (eli 38 % kohteista) yleiskaavoitetulla alueella.

ajoitus	kpl	%
esihistoriallinen	-	-
kivikautinen	23	59 %
<i>ei määritelty</i>	1	-
<i>mesoliittinen</i>	-	-
<i>neoliittinen</i>	22	-
pronssikautinen	2	5 %
varhaismetallikautinen	-	-
rautakautinen	-	-
keskiaikainen	-	-
historiallinen aika	14	36 %

*Taulukko. Keski-Pohjanmaan VARK-kohteiden ajallisten osien jakauma.*

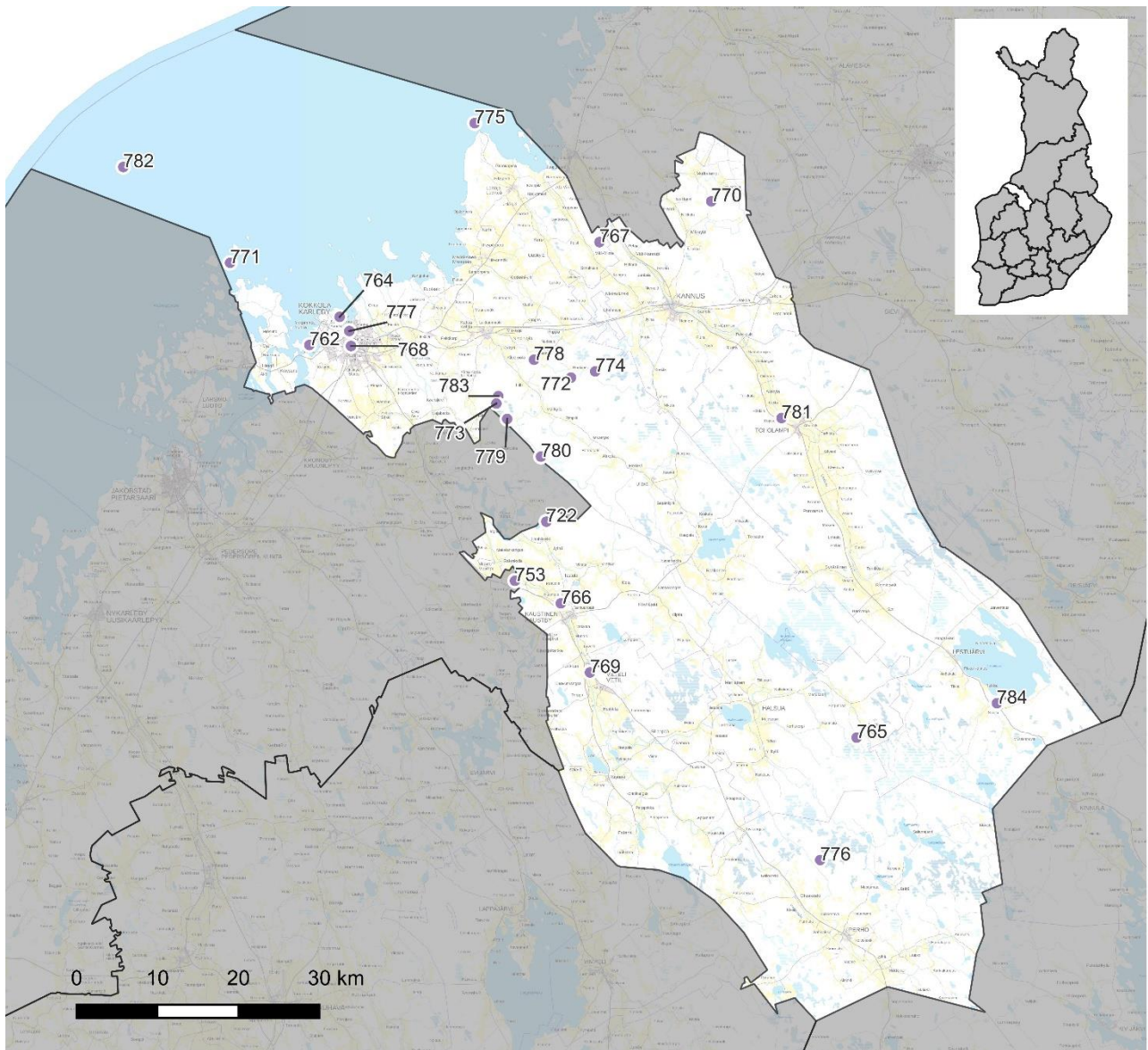
	ha
keskiarvo	2,974
mediaani	0,651
vaihteluväli	0,087–27,900
pinta-alat yhteensä	74,345

*Taulukko. Keski-Pohjanmaan VARK-alueiden pinta-alojen tunnusluvut.*

tyyppi	kpl	%
alusten hylt	2	5 %
asuinpaikat	24	57 %
hautapaikat	3	7 %
kirkkorakenteet	1	2 %
kivirakenteet	7	17 %
kulkuväylät	-	-
kultti- ja tarinapaikat	2	5 %
luonnonmuodostumat	-	-
löytöpaikat	-	-
maarakenteet	-	-
puolustusvarustukset	2	5 %
raaka-aineen hankintapaikat	-	-
taide, muistomerkit	-	-
tapahtumapaikat	-	-
teollisuuskohteet	-	-
työ- ja valmistuspaikat	1	2 %

*Taulukko. Keski-Pohjanmaan VARK-kohteiden edustamien muinaisjäänöstyypin jakauma.*

## Keski-Pohjanmaan VARK-alueet kartalla



Taustakartta © Maanmittauslaitos 2023.