



Janakkala Hakoistenlinna. Keskiajalle 1200–1300-luvuille ajoittuva muinaislinna. Päälinna on sijainnut jyrkän kallion tasaisella laella, jossa on ollut harmaakivestä ja tiilestä rakennettu rakennus. Esilinna sijaitsi kallion juuren moreenipengermällä. Linna sijaitsee maalaismaisemassa nykyisen Hakoisten kartanon läheisyydessä. Helena Ranta 2017, AKDG6849:1, Museovirasto.



Museovirasto

Valtakunnallisesti merkittävät arkeologiset kohteet:

Kanta-Hämeen maakuntakuvaus

Teija Tiitinen & Olli Soininen

Kohteet ja maakunnan arkeologiset erityispiirteet

Kanta-Hämeen maisemaa ja maaston profiilia muovaavat jääkauden jättämät jäljet: Toisen ja Kolmannen Salpausselän reunamuodostumat, harjanteet ja vesistöt. Suotuisat maasto- ja luonnonolosuhteet ovat mahdollistaneet asutuksen leviämisen lähes koko maakunnan alueelle sekä asutuksen pysyvyyden, mikä on tunnusomaista Kanta-Hämeen asutukselle.

Maakunnan pinta-alaan nähden kivikauteen ajoittuvia muinaisjäännöksiä on erittäin paljon ja niitä onkin kaikenikäisistä muinaisjäännöksistä Kanta-Hämeessä eniten. Valtakunnallisesti merkittäviksi on arvioitu kaksi laajempaa VARK-aluetta (Humppilan Järvensuon VARK-alue ja Riihimäen Silmäkenevan VARK-alue), jotka molemmat koostuvat kuudesta asuinpaikasta. Molemmat alueet ovat sikäli erityisiä, että ne ovat aikoinaan sijainneet muinaisjärvien rannalla, mutta järvien kasvaessa vähitellen umpeen ja ympäristön soistuessa, osa niiden rakenteista on nykyisin suokerrostumissa. Silmäkenevan asuinpaikoista osa ajoittuu jo mesoliittiselle eli esikeraamiselle kivikaudelle, kun taas Humppilan kohteet ajoittuvat neoliittiselle eli keraamiselle kivikaudelle noin 4000–2000 eaa. ja varhaismetallikaudelle. Molemmat kohteet ovat tärkeitä kosteikkoarkeologisia tutkimuskohteita, joista on saatu esiin orgaanista aineistoa, joka ei olisi voinut säilyä kuivan maan kohteissa.

Neoliittisen kivikauden nuorakeraamista kulttuuria (2900–2100 eaa.) pidetään ensimmäisenä vaiheena, jolloin yhteydet länteen ja etelään vahvistuvat ja oletetaan, että Suomeen olisi tuolloin tullut myös uusia asukkaita. Tähän vaiheeseen kuuluvista paikoista VARK-kohteeksi on valittu Hämeenlinnan Perkiön erittäin runsaslöytöinen asuinpaikka. Sieltä on löydetty yli 30 000 keramiikan palaa, jotka edustavat koristelultaan ainakin 120 erilaista astiaa. Oletetaan, että Perkiössä olisi sijainnut keramiikan valmistukseen erikoistunut verstaas.



Humppila Järvensuo 1. Kuivatun järven rannalla sijaitseva neoliittisen kivikauden asuinpaikka, jonka kerrostumat ovat osin kuivalla maalla ja osin märkien suokerrosten alle jääneenä nykyisellä suo- ja peltoalueella. Suokerrostumien säilömät puuesineet ajoittuvat noin 4000–1750 eaa. Olli Soininen 2021, AKDG6867:1, Museovirasto.



Riihimäki Silmäkenevan saari 1 A-C. Suosaarekkeessa sijaitseva neoliittisen kivikauden asuinpaikka, jonka löytökerros on jäänyt suokerrosten alle. Silmäkeneva on ollut aikoinaan suurempi vesiallas, jonka kautta Vantaanjoki on laskenut. Allas on nykyisin soistunut ja osin peltona. Sen saarissa on kivilautisia asuinpaikkoja, joista ei ole maan pinnalle näkyviä merkkejä. Olli Soininen 2021, AKDG6939:1, Museovirasto.



Forssa Salmistonmäki. Pronssi- ja varhaismetallikautinen asuinpaikka, joka sijaitsee jokivarressa entisen soistuneen lammen rannalla. Teija Tiitinen 2020, AKDG6556:2, Museovirasto.



Hämeenlinna Gammelgård 2. Miekanhiontakiveksi kutsuttu uurrehiontakivi. Vastaavia kiviä tunnetaan Suomesta viisi. Ne ajoittuvat esihistorialliseen aikaan. Olli Soininen 2020, AKDG6549:1, Museovirasto.

Varhaismetallikautisia ja pronssikautisia kohteita on Kanta-Hämeessä vähän. Tämä voi johtua puutteellisesta tutkimustilanteesta. Varhaismetallikautta tai pronssikautta VARK-kohteissa edustaa Forssan Salmistonmäen asuinpaikka ja Janakkalan Hakoisten VARK-alueella sijaitseva Hampgulan asuinpaikka, joka ajoittuu pronssi- ja rautakaudelle. Nämä molemmat ovat kooltaan varsin pienialaisia ja sijaitsevat kumpareilla peltojen keskellä.

Parhaiten Kanta-Häme tunnetaan rautakautisista kohteistaan. Useimmille niistä on tyypillistä, että niiden käyttö on jatkunut vielä keskiaikaan tai sitäkin myöhäisempään historialliseen aikaan ja nykyaikaan asti. Laaja rautakaudelta keskiaikaan ajoittuva muinaisjäännöskokonaisuus sijaitsee Hattulan Retulansaarella, jossa seitsemän erillistä

kohdetta muodostavat yhdessä Retulansaaren VARK-alueen. Saarella on useita kumpukalmistoja, polttokalmistoja, asuinpaikkakerrostumia, kuppikiviä sekä arkaaiseen maanviljelykseen liittyviä rakenteita. Varhaisin viljelyyn liittyvä ajoitus Retulansaarelta on esiroomalaiselta rautakaudelta (500–0 eaa.). Viimeistään keskiajalla paikalla oli jo kylätontti ja kahdesta saaren tilasta muodostettiin sittemmin Retulan kartano 1600-luvulla.

Miekanhiontakivet ovat erikoinen Kanta-Hämeen VARK-kohteisiin kuuluva muinaisjäännöstyyppi. Ne ovat suhteellisen pieniä maakiviä, joissa on pitkiä hiottuja uurteita. Niiden käyttötarkoitus ja ajoitus ovat epävarmoja, mutta ne löytyvät yleensä rautakautisista yhteyksistä. VARK-kohteisiin lukeutuvat miekanhiontakivet sijaitsevat Hattulassa (Antiala 2) ja Hämeenlinnan Lammilla (Gammelgård 2).



Hattulan Retulansaarella sijaitseva VARK-alue koostuu rautakaudelta historialliselle ajalle ajoittuvista kohteista. Kiettarassa (vasemmalla) on rautakautisia hautaröykkiöitä, peltoraunioita ja kaksi kuppikiveä. Retulassa (oikealla) on sijainnut historiallisella ajalla tiivis kylätontti, jonka asutus on alkanut löytöjen perusteella jo rautakaudella. Kohteet sijaitsevat pääosin peltojen reunoilla laidunmaalla ja metsissä. Olli Soininen 2021, AKDG6861:2, ADGG6865:1, Museovirasto.



Hämeenlinna Hämeen linna. Keskiaikaisen linnan rakentaminen aloitettiin jo 1200-luvun lopulla. Linnaa ympäröivät kuivassa näkyvät puolustusvarustukset rakennettiin 1700-luvulla. Katja Vuoristo 2016, AKDG4721:88, Museovirasto.

Kanta-Hämeen valtakunnallisesti merkittäviä puolustusvarustuksia ovat keskiaikaiset Hakoistenlinna, sen kanssa samaan VARK-alueeseen kuuluva Hangasmäki ja Tenholan linnavuori. Hakoistenlinna ympäristöineen on yksi Suomen laajimmista VARK-alueista, johon sisältyy linnan lisäksi seitsemän muuta rautakaudelle tai keskiajan alkuun ajoittuvaa kohdetta: asuinpaikkoja, kuppikiviä, viljelyröykkiöitä ja röykkiöhauta. Alueeseen kuuluva Hampgulan asuinpaikka osoittaa alueen asutuksen alkaneen jo pronssikaudella.

Kanta-Hämeen keskiaikaisen puolustusjärjestelmän keskus on ollut 1200-luvun lopusta tai 1300-luvun alusta alkaen Hämeen linna. Se on perustettu strategisesti oivalliseen paikkaan Suomen tärkeimpien kulkureittien Hämeen Härkätien ja Viipurintien läheisyyteen Vanajaveden kapeikon länsirannalle. Linnaa vastapäätä sijaitsee Varikonniemen

laaja asuinpaikka, jonka käyttö on alkanut viimeistään merovingiajalla (550/600–800/825 jaa.) ja jatkunut keskiajalle saakka. Hämeen Härkätien hyvin säilynyt osuus Pitkäjärven tieraunio Hämeenlinnassa on myös mahdollisesti ollut käytössä jo rautakauden lopulla.

Kuten aiemmin on todettu, Kanta-Hämeessä on tyypillisesti asuttu samoilla paikoilla vuosisadasta toiseen. Siten monet historiallisen ajan muinaisjäännöksistä ovat olleet käytössä jo rautakauden lopulla tai viimeistään keskiajalla. Yksinomaan historialliseen aikaan ajoittuvat merkittävät muinaisjäännökset ovatkin Kanta-Hämeessä suhteellisesti vähälukuisempia kuin muualla Suomessa. Maatalousvaltaisena maakuntana sieltä puuttuvat huomattavat teollisuuskohteet ja kaivokset.

Historialliseen aikaan ajoittuvat sen sijaan Janakkalan maalinnoitteet, jotka ovat ensimmäisen maailmansodan aikaisia Pietarin suojaksi rakennettuun puolustusjärjestelmään kuuluneita puolustusvarustuksia. Kanta-Hämeen historiallisen ajan kohteista maininnan ansaitsee myös 1600-luvulla rakennettu Lopen vanha kirkko Santa Pirjo, joka paikalla on sijainnut vanhempi kirkko viimeistään 1500-luvulla.



Hämeenlinna Pitkäjärven tieraunio. Keskiaikaisia Turun ja Hämeen linnoja yhdistäneen Hämeen Härkätien hyvin säilynyt osuus. Nurmettunut tienlinja kulkee metsässä. Teija Tiitinen 2020, AKDG6558:4, Museovirasto.



Loppi Lopen Vanha kirkko. 1660-luvulla valmistunut puukirkko ja kirkkomaa jäivät pois käytöstä vuonna 1805. 1400-luvun alkupuolella itsenäistyneen seurakunnan aikaisempien kirkkojen oletetaan sijainneen tällä samalla paikalla. Kirkkoa käytetään yhä kesäkuukausina. Helena Ranta 2021, AKDG6915:4. Museovirasto.

Perustietoja kohteista ja VARK-alueista

Kanta-Hämeen VARK-kohteita on yhteensä 44, mikä vastaa 2,5 % alueen kaikista muinaisjäännösrekisterin kohteista. Kohteet sijaitsevat 19 VARK-alueella.

Kanta-Hämeessä on harvinaisen paljon laajoja, useista arkeologisesta kohteesta koostuvia VARK-alueita. Yhden arkeologisen kohteen muodostamat VARK-alueet ovat vähemmistönä (13 VARK-alueita).

Useamman arkeologisen kohteen sisältäviä VARK-alueita on yhteensä kuusi. Ne kaikki sisältävät kuudesta kahdeksaan arkeologista kohdetta. Nämä kaikki ovat poikkeuksellisen merkittäviä ja laajoja usean rautakautisen ja keskiaikaisen (esimerkiksi Hakoisten VARK-alue) tai kivikautisen kohteen (Järvensuon kivikauden VARK-alue) kokonaisuuksia.

Suurin osa VARK-alueista vastaa rajaukseltaan muinaisjäännösrekisterissä esitettyjen arkeologisten kohteiden aluerajauksia (30 kohdetta). Muinaisjäännösrekisterin esittämiä aluerajauksia laajempi rajaus on tehty kahdelle VARK-alueelle, joissa molemmissa on tehty useita arkeologisia kohteita yhdistävä kokoava aluerajaus.

Kanta-Hämeen VARK-kohteista 27 % ajoittuu useammalle kuin vain yhdelle ajanjaksolle, ja 30 % kohteista sisältää useampaan kuin vain yhteen tyyppiin kuuluvia arkeologisia kohteita.

Kanta-Hämeen VARK-alueiden pinta-alojen mediaani on 4,430 hehtaaria ja yhteenlaskettu pinta-ala on noin 369 hehtaaria. VARK-alueiden pinta-alojen tunnusluvut löytyvät oheisesta taulukosta.

VAR-kohhteista neljä (eli 9 % kohteista) sijaitsee asemakaavoitetulla alueella ja 17 (eli 39 % kohteista) yleiskaavoitetulla alueella.

ajoitus	kpl	%
esihistoriallinen	2	4 %
kivikautinen	12	21 %
<i>ei määriteltä</i>	4	-
<i>mesoliittinen</i>	1	-
<i>neoliittinen</i>	7	-
pronssikautinen	1	2 %
varhaismetallikauti- nen	5	9 %
rautakautinen	17	30 %
keskiaikainen	9	16 %
historiallinen aika	11	19 %

Taulukko. Kanta-Hämeen VARK-kohteiden ajallisten osien jakauma.

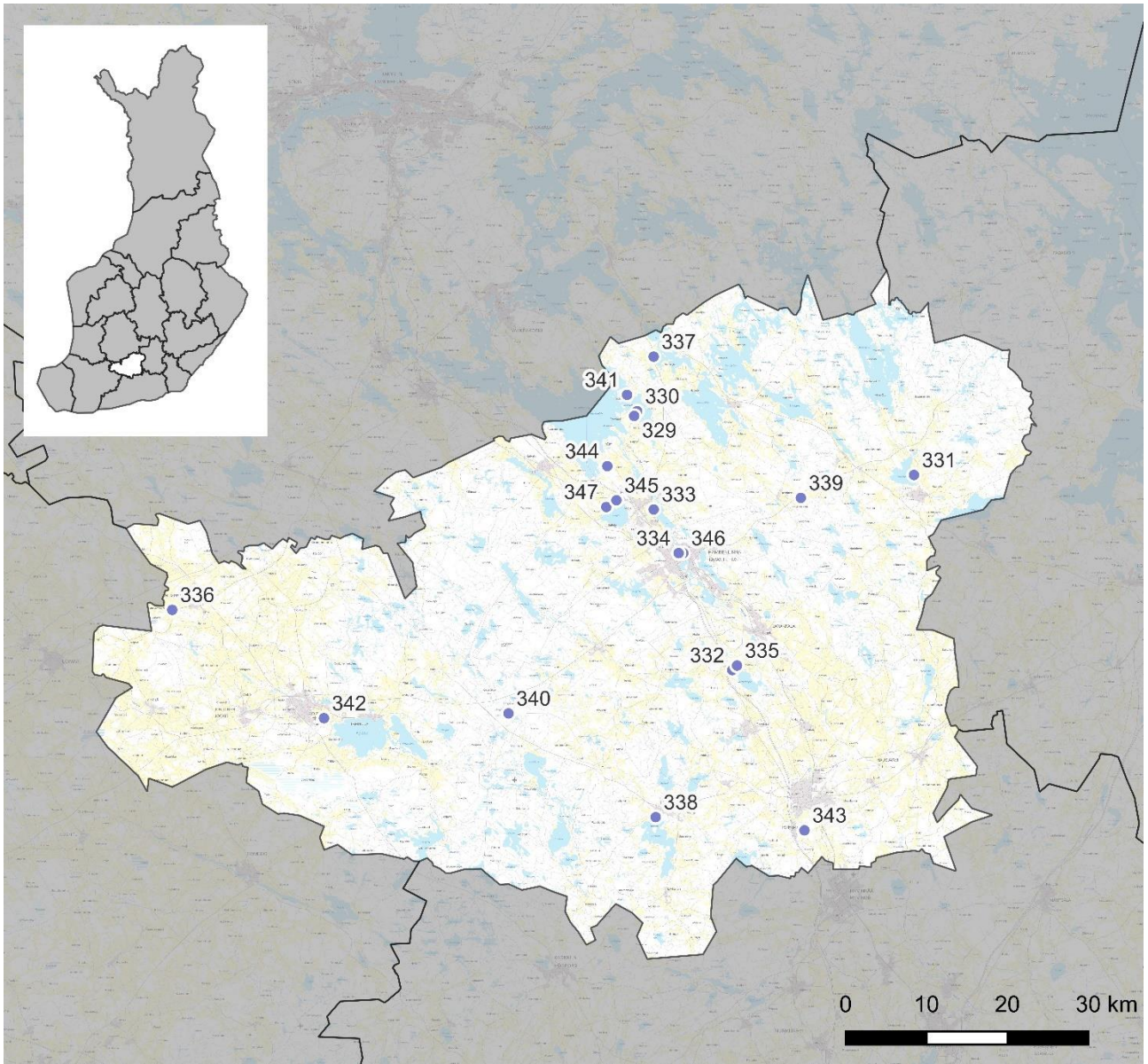
tyyppi	kpl	%
alusten hylät	-	-
asuinpaikat	24	39 %
hautapaikat	8	13 %
kirkkorakenteet	2	3 %
kivirakenteet	5	8 %
kulkuväylät	1	2 %
kultti- ja tarinapaikat	9	15 %
luonnonmuodostumat	-	-
löytöpaikat	1	2 %
maarakenteet	-	-
puolustusvarustukset	5	8 %
raaka-aineen hankintapai- kat	2	3 %
taide, muistomerkit	-	-
tapahtumapaikat	-	-
teollisuuskohteet	-	-
työ- ja valmistuspaikat	5	8 %

Taulukko. Kanta-Hämeen VARK-kohteiden sisältämien muinaisjäänöstyyppien jakauma.

	ha
keskiarvo	19,430
mediaani	4,430
vaihteluväli	0,020–221,075
pinta-alat yhteensä	369,170

Taulukko. Kanta-Hämeen VARK-alueiden pinta-alojen tunnusluvut.

Kanta-Hämeen VARK-alueet kartalla



Taustakartta © Maanmittauslaitos 2022.