



Mäntyharju Haukkavuori. Neoliittiselle kivikaudelle ajoittuvan kalliomaalauksen kuvakentät sijaitsevat veden äärellä vaaleassa pystysuorassa rantakalliossa ja puoliluolan suuaukon reunalla (kuvassa oikealla). Luonnonympäristöltään vaikuttava kohde sijaitsee kapeikossa. Teemu Mökkönen 2021, AKDG6897:3, Museovirasto.



Museovirasto

Valtakunnallisesti merkittävät arkeologiset kohteet:

Etelä-Savon maakuntakuvaus

Teemu Mökkönen

Kohteet ja maakunnan arkeologiset erityispiirteet

Etelä-Savon vanhimmat arkeologiset kohteet ajoittuvat neoliittiselle eli keraamiselle kivikaudelle. Suurin osa näistä asuinpaikoista ajoittuu 4000–2000 eaa. Vanhemmat neoliittisen kivikauden alun ja vielä vanhemman mesoliittisen eli esikeraamisen kivikauden asutuksen merkit ovat todennäköisesti pääosin tuhoutuneet Muinais-Saimaan vedenpinnan nousun seurauksena.

Neoliittista kivikautta edustavat asuinpaikat ja näyttävät kalliomaalaukset. Asuinpaikoilta tavataan yleisesti asumuspainanteita, jotka liittyvät erityisesti tyypillistä kampakeramiikkaa ja tätä hieman nuorempaa asbestisekoitteista keramiikkaa käyttäneiden kulttuurien yhteyteen. Näistä tunnetuimpia ovat Pieksämäki Naarajärvi ja Puumala Kärmelahti. Jälkimmäisestä on tutkittu kaivauksin asumuspainanne, josta löytyi Suomen vanhimmat hiiltyneinä säilyneet asumuksen hirsirakenteet. Tähän aikaan ajoittuvat myös mukana olevat yhdeksän kalliomaalauksista, joiden kruununa on Suomen laajin yhtenäinen kalliomaalauspinta Mikkelin Astuvansalmen kalliomaalauksella. Kohde on myös

yksi laajimmista Pohjois-Euroopan kalliomaalauskohteista. Maalauksen edustalta järven pohjasta on löydetty meripihkariipuksia.



Mikkeli Astuvansalmi (yllä). Kuvakentältään Suomen laajin kalliomaalaus (15,5 x 8 metriä). Ismo Luukkonen 2001/2008, AKDG730:2, Museovirasto.



Mikkeli Astuvansalmi (vasemmalla). Kalliomaalauksen edustalta sukellustutkimuksissa löydetty neoliittiselle kivikaudelle ajoittuva ihmiskasvoinen meripihkariipus (KM 25771). Ritva Bäckman 1990, AKD23182:1, Museovirasto.



Mikkeli Uittamonsalmi. Neoliittiselle kivikaudelle ajoittuvan kalliomaalauksen kuva-aiheista erottuvat parhaiten oikean alareunan hirvi ja kaksi venekuviota keskellä ylhäällä. Teemu Mökkönen 2021, AKDG6808:2, Museovirasto.



*Enonkoski Kurtinvuori. Neoliittiselle kivikaudelle ajoittuva kalliomaalaus sijaitsee siirtolohkareen luolalamaisessa osassa järven rannan läheisyydessä. Teemu Mökkönen 2021, AKDG6804:3, Museo-
virasto.*



*Puumala Maksasaarenselkä. Neoliittiselle kivikaudelle ajoittuva kalliomaalaus sijaitsee muodoltaan erottuvassa kalliossa rannan läheisyydessä. Kuvakenttä sijaitsee vaalean kallion alueella kuvan keskellä. Teemu Mökkönen 2021, AKDG6803:6, Museo-
virasto.*



*Puumala Maksasaarenselkä. Neoliittiselle kivikaudelle ajoittuvassa kalliomaalauksessa on hirvihahmo, jonka alla sijaitseva luontainen kallionmuhkura on maalattu voimakkaan punaiseksi. Helena Taskinen 2003, AKDG5476:12, Museo-
virasto.*



Pieksämäki Marketanhiekka. Monipuolinen neoliittisen kivikauden asuinpaikka sijaitsee yhä järven rannalla. Sen vanhimmat asutuskerrokset (noin 5000 eaa.) ovat hautautuneet tulvivan Muinais-Saimaan maa-kerrosten alle. Nuorempi asutus ajoittuu tyypillisen kampakeramiikan ja Pöljän keramiikan aikaan noin 4000–2500 eaa. Teemu Mökkönen 2019, AKDG5699:1, Museovirasto.

Poikkeuksellisen edustava varhaismetallikautisten kohteiden kokonaisuus löytyy Mikkelin Kitulasuolta. Kokonaisuuteen kuuluu kallioharjanteella sijaitsevia lapinraunioita ja niiden viereinen asuinpaikka, josta on löydetty myös varhainen raudanpelkistysuuni. Tähän aikakauteen ajoittuu myös Mäntyharjun Linnasaaren vaikuttava hautaröykkiö, joka ei kokonsa puolesta jää jälkeen itäisen Suomenlahden rannikon pronssikauden suurimmista röykkiöistä, ja Mikkelin Heiniemen korkean harjun tasatulla laella sijaitseva pienialainen asuinpaikka.



Mikkeli Heiniemi. Varhaismetallikautinen asuinpaikka sijaitsee korkean ja jyrkkärinteisen harjukumpareen tasatulla laella. Kohteen sijainti on poikkeuksellinen. Teemu Mökkönen 2019, AKDG5692:1, Museovirasto.



Mikkeli Lehmisaari. Lapinraunioita korkealla paikalla rannan läheisyydessä. Martti Koponen 2013, Etelä-Savon museo.



Mäntyharju Linnasaari. Suurrikokoinen lapinraunio sijaitsee korkean vedestä noussevan kallion laella. Teemu Mökkönen 2019, AKDG5697:1, Museovirasto.

Keskisen rautakauden kohteita tunnetaan Etelä-Savosta vain muutama (mukana on uhrikivenä, seinä pidetty Mikkeli Kotilahti), mutta nuoremman rautakauden kohteita löytyy Mikkelin seudulta runsaasti. Mikkelin alue muodostaa niin sanotun rautakauden lopun kalmistovyöhykkeen pohjoisimman osan. Alueelta tunnetaan polttokenttäkalmistoja (Latokallio), asuinpaikkoja (Moisionpelto), ruumiskalmistoja (Tuukkala) ja linnavuoria (Otralan ja Sairilan linnavuoret). Rautakauden lopulle ja keskiaikaan ajoittuvia kohteita tunnetaan myös idempää (asuinpaikat Savonlinna Kylmäniemi a ja b, linnavuoret Puumala Ihatsalo ja Sulkava Pisamalahden linnavuori), mutta toistaiseksi Mikkelin seutua huomattavasti harvalukuisampina.

Monen rautakauden lopun kohteen käyttö on jatkunut keskiajan puolelle. Esimerkiksi Mikkelin Tuukkalan rautakautisen ruumiskalmiston on tehty hautauksia 1400-luvun alkuun saakka. Puhtaasti keskiaikaisia kohteita tunnetaan vain vähän. Näitä ovat varhaiskristillinen ruumiskalmisto Juva Remojärvi Kappelinpelto, ruotsalaisten 1400- ja 1500-lukujen taitteessa rakentama linnoitus Savonlinna Orivirran saarto ja keskiajalta periytyvä kirkonpaikka Juva Vanha kirkko. Puolustusellinen ”linna” on myös 1600-luvulle ajoittuva Mikkeli Vanha Brahelinna.



Puumala Ihanteensalo. Linnavuoren loivemman kaakkoisreunan varustusten kiviperustukset. Teemu Mökkönen 2019, AKDG5701:3, Museovirasto.



Mikkeli. Peltoalueella sijaitsee ristiretki- ja keskiaikainen asuinpaikka (Moisionpelto). Asuinpaikan keskellä olevassa metsäsaarekkeessa sijaitsee viikinki- ja ristiretki- ja keskiaikainen polttokenttäkalmisto (Latokartano). Helena Ranta 2019, AKDG6103:1, Museovirasto.



Savonlinna Paavola 1. Rautakaudelle tai historialliselle ajalle ajoittuva kuppikivi sijaitsee peltojen välisessä kiviaidassa. Tanja Tenhunen 2011, DG2173:1, Museovirasto.

Merkittäviä nuorempia kirkollisia kohteita ovat Savonlinnan [entisen Säämingin] Kirkkoniemi (1500–1800-luvut) ja Kallunmäki eli Kirkkomäki (1600-luvulta 1800-luvulle), joissa molemmissa on vanha kirkonpaikka ja hautausmaa. Historiallisen ajan saarihautauksia edustaa Pieksämäki Syvänsi Kaidansaari.

Liikkumiseen ja puolustukseen liittyviä 1700-luvun VARK-kohteita on mukana useita. Näitä ovat Vanha Puumalantie Hiislahti -niminen tieosuus Puumalasta ja sen varrelle tehdyt 1700-luvun puolustusvarustukset (Puumala Pirttimäen patterit). Sulkavan Telataipaleen kanava ja Puumalan Kukonharjun kanava liittyvät 1790-luvulla venäläisten rakentamaan Kaakkois-Suomen linnoitusjärjestelmään. Rannuusinsalmen ja Nyrhinsaaren osin vedenalaiset puolustusvarustukset kuuluvat samaan ajanjaksoon, mutta ovat ruotsalaisten rakentamia.

Uskomuksiin liittyviä kohteita ovat Savonlinnan seudun todennäköisesti historiallisen ajan puolelle ajoittuvat kuppikivet ja 1800-luvun lopulle ajoittuva karsikkokallio (Savonlinna Karsikkokiventie).



Juva Vanha kirkko. 1400-luvulta 1800-luvulle käytössä ollut kirkon paikka. Kuvassa 1700-luvulla rakennetun kirkon rakenteita. Teemu Mökkönen 2021, AKDG6806:1, Museovirasto.



Savonlinna Olavinlinna. 1400-luvulla perustettu kivilinna pysyi käytössä 1800-luvulle saakka. Helena Ranta 2021, AKDG6974:1, Museovirasto.



Mikkeli Vanha Brahelinna. Kolmimetrisen kehämuurin sisältä löytyy linnan hallintorakennuksen kiviperustus. Teemu Mökkönen 2019, AKDG5696:3, Museovirasto.



Puumala/Ruokolahti Kukonharjun kanava. 1700-luvun lopulla rakennetun kanavan reunakiveystä. Helena Ranta 2021, AKDG6949:3, Museovirasto.

Perustietoja kohteista ja VARK-alueista

Etelä-Savon VARK-kohteita on yhteensä 58, mikä vastaa 2,4 % maakunnan kaikista muinaisjäännösrekisterin kohteista. Kohteet sijaitsevat 48 VARK-alueella. Yksi VARK-alueista sijaitsee kahden maakunnan alueella.

Suurin osa arkeologisista kohteista muodostaa itsenäisen VARK-alueen (42). Seitsemän VARK-aluetta käsittää useamman arkeologisen kohteen. Kaikki VARK-alueet ovat mukana muinaisjäännösrekisterin kohteiden mukaisilla aluerajauksilla.

Monet arkeologiset kohteet ajoittuvat usealle eri ajanjaksolle ja sisältävät tyypiltään erilaisia arkeologisia kohteita. VARK-kohteista 39 % ajoittuu useammalle kuin vain yhdelle ajanjaksolle ja 19 % sisältää useampaan kuin vain yhteen tyyppiin kuuluvia arkeologisia kohteita.

Etelä-Savon VARK-alueiden pinta-alojen mediaani on 0,857 hehtaaria ja yhteenlaskettu pinta-ala on noin 140 hehtaaria. VARK-alueiden pinta-alojen tunnusluvut löytyvät oheisesta taulukosta.

VAR-koh-teista neljä (eli 7 % kohteista) sijaitsee asemakaavoitetulla alueella ja 53 (eli 93 % kohteista) yleiskaavoitetulla alueella.

ajoitus	kpl	%
esihistoriallinen	-	-
kivikautinen	20	25 %
<i>ei määritelty</i>	1	-
<i>mesoliittinen</i>	0	-
<i>neoliittinen</i>	19	-
pronssikautinen	2	2 %
varhaismetallikautinen	14	17 %
rautakautinen	15	19 %
keskiaikainen	9	11 %
historiallinen aika	21	26 %

Taulukko. Etelä-Savon VARK-kohteiden ajallisten osien jakauma.

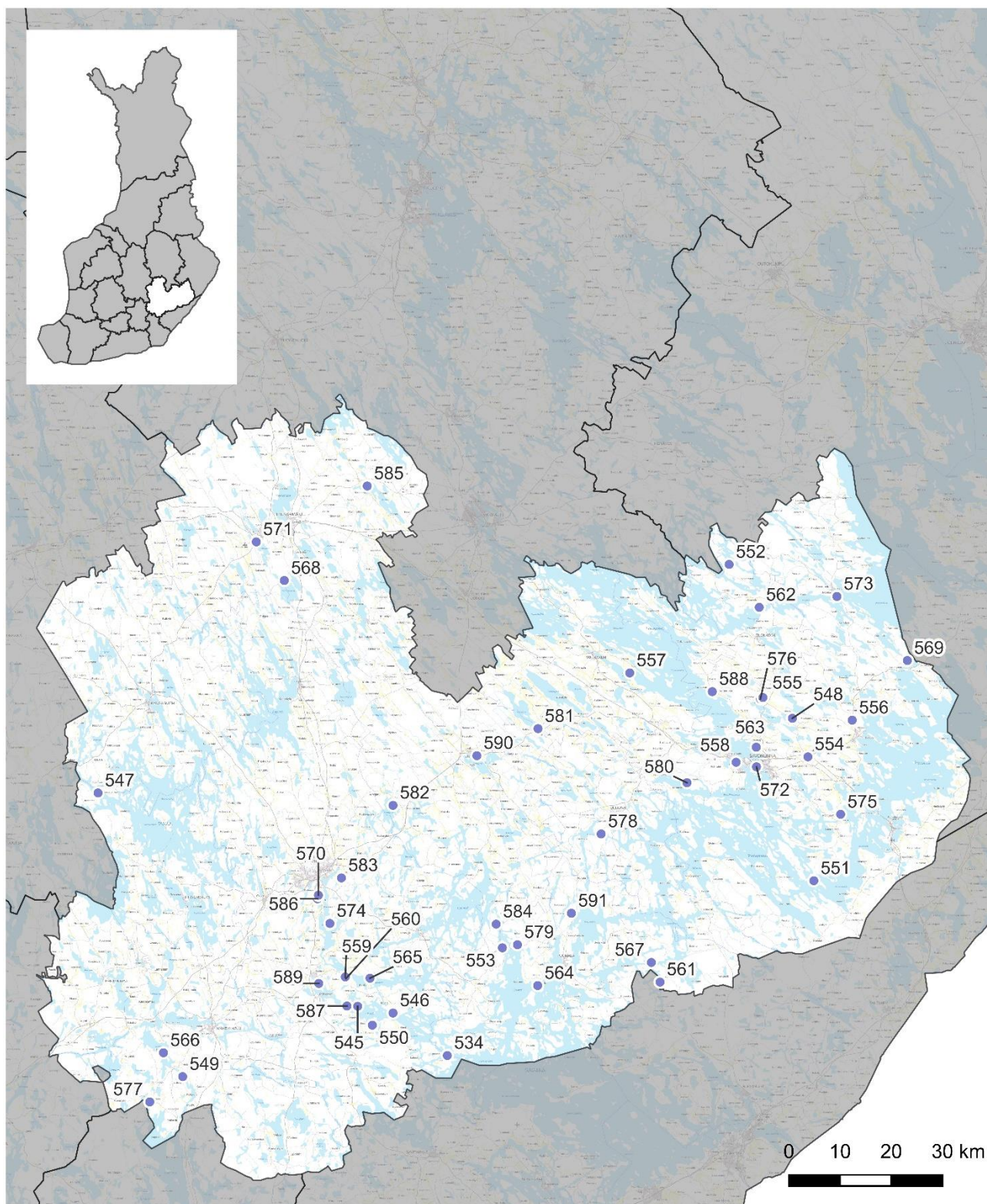
tyyppi	kpl	%
alusten hylät	-	-
asuinpaikat	16	24 %
hautapaikat	13	19 %
kirkkorakenteet	3	4 %
kivirakenteet	2	3 %
kulkuväylät	2	3 %
kultti- ja tarinapaikat	7	10 %
luonnonmuodostumat	-	-
löytöpaikat	-	-
maarakenteet	-	-
puolustusvarustukset	10	15 %
raaka-aineen hankintapaikat	-	-
taide, muistomerkit	9	13 %
tapahtumapaikat	-	-
teollisuuskohteet	-	-
työ- ja valmistuspaikat	5	7 %

Taulukko. Etelä-Savon VARK-kohteiden edustamien muinaisjäännöstyyppien jakauma.

	ha
keskiarvo	2,916
mediaani	0,857
vaihteluväli	0,025–28,584
pinta-alat yhteensä	139,958

Taulukko. Etelä-Savon VARK-alueiden pinta-alojen tunnusluvut.

Etelä-Savon VARK-alueet kartalla



Taustakartta © Maanmittauslaitos 2022.