



Isokyrö Vanha kirkko. Taustalla näkyvän 1500-luvun harmaakivikirkon paikalla on sijainnut vanhempi puukirkko. Etualan niittyalueelta on tehty rautakautisia merovingi- ja viikinkiaikaan ajoittuvia löytöjä. Janne Rantanen 2020.



Museovirasto

Valtakunnallisesti merkittävät arkeologiset kohteet:

Etelä-Pohjanmaan maakuntakuvaus

Teemu Mökkönen

Kohteet ja maakunnan arkeologiset erityispiirteet

Luonnonympäristön ja varsinkin vesistöjen kehitys on vaikuttanut toimeentulon ja kulttuuristen teki-
jöiden lisäksi merkittävästi siihen, missä paikassa on asuttu. Etelä-Pohjanmaa kuuluu nopean jää-
kauden jälkeisen maankohoamisen alueeseen, minkä seurauksena alueen meren rannikon ranta-
viiva on muuttunut nopeasti.

Etelä-Pohjanmaan mesoliittisen eli esikeraamisen kivikauden aikainen merenrannalla sijainnut asutus löytyy yleisesti noin 100 metriä nykyistä merenpintaa korkeammalta tasolta. Mesoliittinen kivi-kausi on edustettuna kahdella asuinpaikalla, joista Alavus Sepposenmäki/Vasikkahaka on poikkeuksellisen laaja tämän ajan asuinpaikka. Mukana olevat kohteet eivät edusta jääkauden vanhinta asutusvaihetta. Ne ajoittuvat rannansiirtymän perusteella noin 7000 eaa.

Neoliittisen eli keraamisen kivikauden kohteita on mukana kuusi asuinpaikkaa. Suurimmat ja pitkään asutettuna pysyneet asuinpaikat ovat sijainneet Kyrönjoen ja Ähtävänjoen kivi-kaudisella suualueella. Näitä ovat Ilmajoki Honkamäki ja Evijärvi Timonen (asuttuina 4300–2300 eaa.), joilta molemmilta on löydetty useaan eri asutusvaiheeseen kuuluvia löytöjä.

Neoliittisen kivikauden kohteissa on kaksi toisistaan poikkeavaa asumuspainannekohdetta. Evijärven Kotikankaan tyypillisen kampakeramiikan aikaisella asuinpaikalla on hiekkapohjaiseen maahan kaivettuja asumuspainanteita (16 kpl, koko 5 x 5 – 8 x 12 m) ja kaivauksissa on löydetty myös punamultahauta. Samassa kunnassa sijaitsevalla Storbacken-nimisen asuinpaikan kivikkoiseen maastoon raivatut asumuspainanteet ovat poikkeuksellisen kookkaita. Niihin kuuluu sekä yksittäisiä että monihuoneisia rivitalomaisia asumuspainanteita (leveys noin 13 m, isoimmat yli 30 m pitkiä).



Alavus Sepposenmäki/Vasikkahaka. Mesoliittisen kivikauden asuinpaikka on sijainnut käyttökäytännössä noin 7000 eaa. meren rannalla. Nykyisin asuinpaikka sijaitsee sisämaassa yli sata metriä merenpinnan yläpuolella. Hiekkapohjaisessa metsässä ei ole maan pinnalle näkyviä merkkejä asuinpaikasta. Kuvassa Asuinpaikan alueella kulkeva tie, jonka ojan leikkauksesta on löydetty asuinpaikan löytöaineistoa. Janne Rantanen 2021.



Evijärvi Kotikangas. Neoliittisen kivikauden asuinpaikka, jolta tunnetaan useita asumuspainanteita. Asumuspainanteet erottuvat pohjaltaan myöhemmin muokkaamattomassa metsämaassa laakeina painanteina. Kuvassa näkyy yksi pohjaltaan soikea asumuspainanne. Janne Rantanen 2021.

Etelä-Pohjanmaan pronssikauden kohteita edustaa kaksi rökkiökalmistoa (Isokyrö Knaapi/Tuomaanmäki, Isokyrö Niemenmaanmäki), joissa molemmissa on 5–7 rökkiötä. Ne on rakennettu aikoinaan meren rannalla sijainneille näyttäville paikoille. Niemenmaanmäen tutkitussa rökkiössä oli sekä polttohautauksia että paasiarkkuun tehty ruumishautaus, ja löytöinä pronssiset pinsetit. Samaa rökkiöön oli tehty myöhempi ruumishautaus kansainvaellusajalla.

Vanhemmalle rautakaudelle ajoittuvia kohteita tunnetaan Etelä-Pohjanmaalta hyvin niukasti. Tältä aikakaudelta on mukana ainoastaan yksi laaja liki kahdeksankymmentä pyyntikuoppaa käsittävä kohde (Isojoki Rimpikangas E/1). Tutkittuja kuoppia oli käytetty monessa vaiheessa esiroomalaiselta rautakaudelta nuoremmalle roomalaisajalle eli koko vanhemman rautakauden (500 eaa. –400 jaa) ajan, ja rautakauden lopulla ristiretkiaikana.

Keskisellä rautakaudella (400–800 jaa.) Etelä-Pohjanmaalle kehittyi poikkeuksellisen rikasta asutusta. Ajanjaksolta tunnetut kohteet ovat pääosin monimuotoisia hautauksia. Mukana olevat kohteet ovat kaikki Isokyrön kunnan alueelta ja ne ajoittuvat usein sekä kansainvaellus- että merovingiajalle. Harvinaisin ja tunnetuin näistä hautauksista on Leväluhdan vesikalmisto, jossa lähdepohjaiseen suolampeen on haudattu ihmisiä varsinkin merovingiaikana (600–800 jaa.). Hautalöytöinä on koruja ja pronssikattila. Vainajien perimän on todettu olevan hyvin lähellä historiallisen ajan saamelaisten geeniperimää.



Isokyrö Knaapi/Tuomaanmäki. Pronssikautinen rökkiökalmisto sijaitsee kallio-pohjalla suohon rajautuvan mäen reunalla. Pronssikaudella kohde on sijainnut vielä veden äärellä. Kuvassa on yksi kohteen rökkiöistä. Mikael Nyholm 2012, DG2678:2, Museovirasto.



Isokyrö Leväluhta. Poikkeuksellinen rautakautinen vesikalmisto, joka ajoittuu nuoremmalta roomalaisajalta merovingiajalle, noin 300–800 jaa. Kalmisto on lähteensilmässä, joka sijaitsee aidattuna suopohjaisten viljelysmaiden keskellä. Kuvissa yleiskuva lähteen sijainnista ja kuva lähteensilmästä. Janne Rantanen 2020; Mikael Nyholm 2012, AKDG266:2, Museovirasto.

Toinen tunnettu keskisen rautakauden kohde on Pukkilan poikkeuksellisen rikaslöytöinen polttokenttäkalmisto. Kyrönjoen rantatörmällä sijaitsevasta kalmistosta on tutkittu soturihautoja. Joukossa on useampia vainajia sisältänyt polttamalla tehty venehautaus. Kalmiston poikkeuksellisiin esinelöytöihin kuuluvat eläinornamentiikalla koristeltu miekka, kypärän osia, kivenkupura, väkipuukko, kirves, nuolia, juomasarven osia, koruneula, suitset, valjaiden osia, rautakattila ja bysanttilainen kultaraha.

Keskiselle rautakaudelle ajoittuu myös kansainvaellusaikaisia (400–600 jaa.) röykkiökohteita. Isokyrön Kaaminmäki/Hiisimäen kookkaista kivistä rakennetun röykkiön (halkaisija noin 10 m) polttotaukukseen oli laitettu mukaan runsaasti esineistöä: rautaisia nuolenkärkiä, puukkoja ja veitsiä sekä pronssisia tasavartisia solkia ja kaarisolkia. Myös Niemenmaanmäen pronssikautiseen hautaan oli tehty kansanvaellusajalla myöhempi ruumishautaus, jossa hauta-antimina oli pronssinen lintuneula, lasi- ja pronssihelmiketju ja pieniä hopeakoristeita.

Aivan rautakauden loppuun ajoittuvia kohteita ei tunneta Etelä-Pohjanmaalta. Kurikan Majamäki/Sikaniemen polttokenttäkalmiston käyttö on kuitenkin jatkunut merovingiajalta viikinkiajalle. Samoin Isokyrön Vanhan Kirkon alueelta on merovingi- ja viikinkiajan kalmistoon liittyviä löytöjä.

Yllä mainittu Isokyrön Vanha Kirkko on maakunnan ainoa mukana oleva keskiaikainen kohde. Nykyinen harmaakivikirkko on rakennettu 1500-luvulla paikalla aikaisemmin sijainneen puukirkon tilalle. Kirkon alueelta on havaintoja paksuista ja hyvin säilyneistä kulttuurikerroksista.

Historiallisen ajan arkeologiset kohteet ovat tyypiltään vaihtelevia. Mukana on 1630-lukua vanhempi vakituiseen hautaamiseen käytetty ruumissaari (Evijärvi Ruumissaari) ja 1500-luvulta 1800-luvun alkuun käytetty Ilmajoen vanhan kirkon- ja kirkkotarhan paikka (Ilmajoki Vanha kirkkotarha). Asumiseen ja toimeentuloon liittyviä kohteita ovat 1700-luvun autiotontti (Evijärvi Nissinkangas) ja 1800-luvun kesäkarjamajan paikka (Lappajärvi Reimosanneva Tervaskangas). VARK-kohteena on myös 1500-luvulle periytyvä Kyrönkankaan tie, jonka VARK-alue sijaitsee sekä Satakunnan että Etelä-Pohjanmaan maakunnissa.

Historiallisen ajan kohteissa on mukana kaksi sotiin, taisteluihin ja puolustautumiseen liittyvää kohdetta. Näistä vanhempi on Isonkyrön Napuen taistelulenttä, jossa vuonna 1714 käyty Ruotsin ja Venäjän armeijoiden välinen taistelu päätti Suuren Pohjan sodan ja aloitti isonavihan (1714–1721) tunnetun venäläisjoukkojen miehitysjakson. Toinen, nuorempi kohde on venäläisten rakentama ensimmäisen maailmansodan aikainen puolustusvarustus (Ähtäri Törönmäki).



Isokyrö Pukkila. Rautakaudelle merovingiaikaan ajoittuva polttokenttäkalmisto sijaitsee Kyrönjoen rantatörmällä. Kalmisto löydettiin ja tutkittiin osin kaivauksin vuonna 1920 kuvassa näkyvää taloa rakennettaessa. Kalmiston polttotaukoissa on rikkaasti varusteltuja soturihautoja, joiden joukossa on Suomessa harvinainen venepolttotauko. Kalmistosta ei ole maan pinnalle näkyviä merkkejä. Janne Rantanen 2021.



Lappajärvi Reimosanneva Tervaskangas. Historiallisen ajan kesäkarjamaja-kohteeseen kuuluu rakennusten jäännöksiä, tervahauta ja kuvassa näkyvä kiveen hakattu aurinkokello. Metsässä suon vierellä sijaitseva kohde on säilynyt hyvin myöhemmältä maankäytöltä. Janne Rantanen 2021.

Historialliselta ajalta on mukana myös kaivosteollisuuteen liittyviä kohteita. Näitä ovat 1500-luvulta 1900-luvun alkuun käytössä ollut rautamalmikaivos, josta on louhittu loppuvaiheessa myös korukiviä (Seinäjoki Vittinki (Silfverberg, Hopiavuori)) ja 1700–1800-lukujen rautaruukin jäännökset (Seinäjoki Östermyran rautaruukki ja ruutitehdas).

Perustietoja kohteista ja VARK-alueista

Etelä-Pohjanmaan VARK-kohteita on yhteensä 25, mikä vastaa 1,1 % alueen kaikista muinaisjäännösrekisterin kohteista. Kohteet sijaitsevat 24 VARK-alueella. Yksi VARK-alueista sijaitsee kahden maakunnan puolella.

Suurin osa arkeologisista kohteista muodostaa itsenäisen yhden kohteen VARK-alueen (23 kohteita). Etelä-Pohjanmaalla on vain yksi useammasta arkeologisesta kohteesta muodostuva VARK-alue. Kyseessä on kahden neoliittisen asumuspainannekohteen muodostama kokonaisuus.

Kaikki VARK-alueet on rajattu niillä sijaitsevien arkeologisten kohteiden muinaisjäännösrekisterissä esitettyjen aluerajausten mukaisesti.

Etelä-Pohjanmaan voimakkaasta maankohoamisesta ja sitä seuraavasta nopeasta luonnonympäristön muutoksesta johtuen alueella on suhteellisen vähän usealle aikakaudelle ajoittuvia kohteita. 17 % VARK-kohteista ajoittuu useammalle kuin vain yhdelle ajanjaksolle ja 20 % kohteista sisältää useampaan kuin vain yhteen tyyppiin kuuluvia arkeologisia kohteita.

Etelä-Pohjanmaan VARK-alueiden pinta-alojen mediaani on 1,772 hehtaaria ja yhteenlaskettu pinta-ala on noin 239 hehtaaria. VARK-alueiden pinta-alojen tunnusluvut löytyvät oheisesta taulukosta.

VAR-kohdeista seitsemän (eli 29 % kohteista) sijaitsee asemakaavoitetulla alueella ja 12 (eli 50 % kohteista) yleiskaavoitetulla alueella.

ajoitus	kpl	%
esihistoriallinen	-	-
kivikautinen	8	28 %
<i>ei määritelty</i>	-	-
<i>mesoliittinen</i>	2	-
<i>neoliittinen</i>	6	-
pronssikautinen	2	7 %
varhaismetallikautinen	-	-
rautakautinen	7	24 %
keskiaikainen	1	3 %
historiallinen aika	11	38 %

Taulukko. Etelä-Pohjanmaan VARK-kohteiden ajallisten osien jakauma.

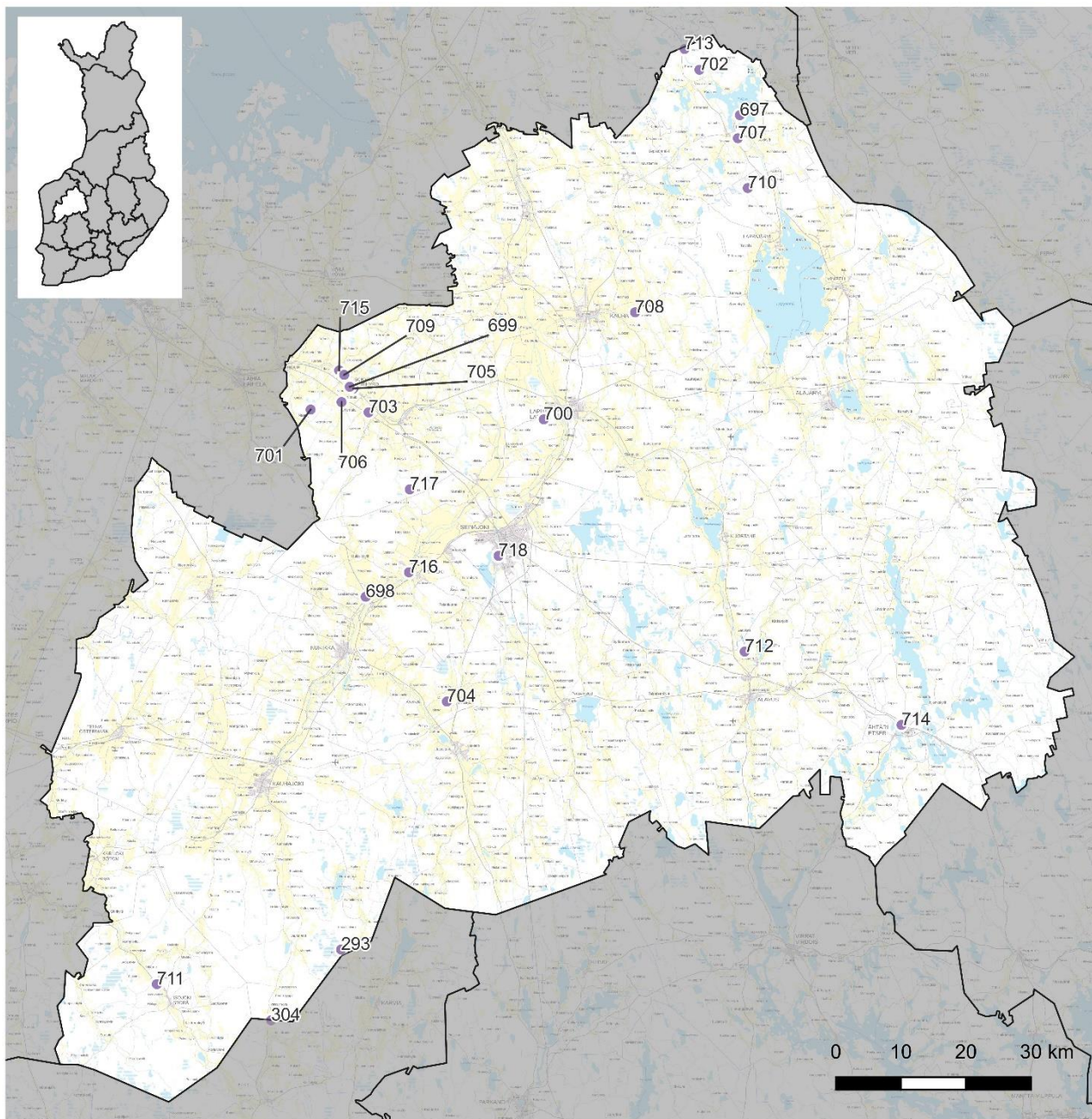
tyyppi	kpl	%
alusten hylt	-	-
asuinpaikat	9	30 %
hautapaikat	10	33 %
kirkkorakenteet	2	7 %
kivirakenteet	-	-
kulkuväylät	2	7 %
kultti- ja tarinapaikat	-	-
luonnonmuodostumat	-	-
löytöpaikat	-	-
maarakenteet	-	-
puolustusvarustukset	1	3 %
raaka-aineen hankintapaikat	1	3 %
taide, muistomerkit	1	3 %
tapahtumapaikat	1	3 %
teollisuuskohteet	1	3 %
työ- ja valmistuspaikat	2	7 %

Taulukko. Etelä-Pohjanmaan VARK-kohteiden sisältämien muinaisjäännöstyyppien jakauma.

	ha
keskiarvo	9,961
mediaani	1,772
vaihteluväli	0,053–163,780
pinta-alat yhteensä	239,053

Taulukko. Etelä-Pohjanmaan VARK-alueiden pinta-alojen tunnusluvut.

Etelä-Pohjanmaan VARK-alueet kartalla



Taustakartta © Maanmittauslaitos 2023.