



*Lemi Ruominkapia. Neoliittiselle kivikaudelle tai pronssikaudelle ajoittuvassa kalliomaalauksessa on runsaasti erilaisia kuva-aiheita. Ismo Luukkonen 2007, AKDG720:2, Museovirasto.*



**Museovirasto**

## **Valtakunnallisesti merkittävät arkeologiset kohteet:**

### **Etelä-Karjalan maakuntakuvaus**

Teemu Mökkönen

#### **Kohteet ja maakunnan arkeologiset erityispiirteet**

Saimaan kehitys heijastuu suoraan Etelä-Karjalan kivikautisiin kohteisiin. Suurin osa alueen 4300 eaa. vanhemmista asuinpaikoista on joko tuhoutunut tai hautautunut paksujen maamassojen alle Muinais-Saimaan jatkuvan veden pinnan nousun takia. Muinais-Saimaan tulviminen päättyi vasta Vuoksen syntyyn noin 4000 eaa. Tästä huolimatta suurin osa maakunnan arkeologisista kohteista ajoittuu kivikaudelle.

Etelä-Karjalan vanhinta mesoliittisen eli esikeraamisen kivikauden asutusta edustavat kohteet ovat kaikki poikkeuksellisen hienoja ja mielenkiintoisia. Vanhin asuinpaikka, Imatra Saarenoja 2, ajoittuu jääkauden jälkeisen pioneeriasutuksen aikaan 8700–8600 eaa. ja on sijainnut aikoinaan meren rannalla. Kohteesta on löydetty tuontiesineitä kuten piitä ja Sigir-tyyppisen luukärjen katkelma, ja pohjaltaan maahan kaivetun asumuksen jäänteet. Muita mukana olevia kohteita ovat Salpausselkien ja meren välialueen järviasuinpaikka Luumäki Niitniemi 2 (7700 eaa.) ja Muinais-Saimaan rannassa sijainnut sittemmin veden alle jäänyt asuinpaikka Taipalsaari Kammarlahti 3.

Neoliittisen eli keraamisen kivikauden hienoimpiin kohteisiin kuuluu Taipalsaaren Vaaterannan laaja asuinpaikka, josta on löydetty myös useista hautauksista koostuva punamultahautakalmisto. Löytöjen osalta varsinkin tyyppillisen kampakeramiikan aikaan (4000–3500 eaa.) kuuluvat asuinpaikka ja kalmisto ovat Järvi-Suomen rikkaimpia: löydöissä on runsaasti tuontitavaraa kuten piiesineitä ja meripihkakoruja ja paikallisia erikoistuotteita kuten vuorikristallista ja savukvartsista valmistettuja esineitä ja kidesauvoja.

Mukana on myös neoliittisen kivikauden asuinpaikkoja, joilta tunnetaan asumuspainanteita. Näistä näyttävin on luonnontilaisessa harjumaastossa sijaitseva Savitaipaleen Rovastinojan kookas asuinpaikka (16 x 20 m vallin ulkoreunalta mitattuna), joka ajoittuu noin 3000 eaa. VARK-kohteeksi on valittu myös Lappeenrannan Etu- ja Taka-Munteron laajan ja pitkään käytetyn asuinpaikan säilyneet osat.



*Ruokolahti Kolmiköytisienvuori. Neoliittiselle kivikaudelle tai pronssikaudelle ajoittuva kalliomaalaus erottuu selkeästi rantakalliossa. Teemu Mökkönen 2021, AKDG6894:2, Museovirasto.*



*Lemi Ruominkapia. Kalliomaalaus sijaitsee tyyppillisesti suoraan veteen tippuvassa kallioseinämässä. Ismo Luukkonen 2007, AKF135456, Museovirasto.*





*Taipalsaari Vaateranta. Neoliittiselle kivikaudelle ajoittuva asuin- ja hautapaikka, josta on löydetty myös varhaismetallikauden löytöjä. Alueelta on tutkittu runsaasti tyyppillisen kampa-keramiikan aikaan ajoittuvia punamultahautoja. Teemu Mökkönen 2019, AKDG5898:1, Museovirasto.*



*Taipalsaari Kammarlahti 3. Saimaan nousevan vedenpinnan alle jäänyttä kivi-kautista asuinpaikkaa tutkitaan. Jesse Jokinen 2018, AKMA201808:4, Museovirasto.*

Alueelle tyyppilliset kalliomaalaukset ajoittuvat pääosin neoliittiseen kivikauteen. Mukana olevista neljästä kohteesta Taipalsaaren Valkeisaaren maalaus on kuva-aiheiltaan vaatimattomin, mutta sen edustalta löydetyt kiviesineet, pronssikautinen tekstiilikeraaminen astia, kasvijäänteet ja luut tekevät siitä mielenkiitoisen. Vaikka kalliomaalaukset ajoittuvat pääosin kivikaudelle, monien kohteiden alimmat kuviot on maalattu todennäköisesti vasta pronssi- tai varhaismetallikauden puolella.

Varhaismetallikauden kohteita tunnetaan vähän ja mukana on vain yksi lapinraunio, Ruokolahti Kalmakallio. Nuoremmalle rautakaudelle ja keskiajalle ajoittuvia kohteita on enemmän. Näistä merkittävimpin on Lappeenrannan Kappelinmäki, jossa on jatkumo rautakauden lopun kalmistosta varhaiseen kristillisen kirkonpaikkaan ja kirkkomaahan (1200–1550 jaa.). Kappelinmäki muodostaa yhteisen VARK-alueen yhdessä viereisen Kauskilan Herrintuvanpellon asuinpaikan kanssa. Mukana on myös viime vuosina löydetty laaja rautakautinen Rautjärven Kalevanmäen asuinpaikka- ja kalmistoa-alue, joka on ympäristöllisesti näyttävä kohde. Muita rautakauden kohteita ovat omaleimainen kalli-onrakoon tehty polttohautaus, Taipalsaari Vammonniemi, ja Taipalsaaren Kuivaketveleen linnavuori, jolta on havaittu kulttuurikerroksia kylmämuuratun muurinerustuksen lisäksi.

Alueen kuppikivet, joita on mukana kolme, ajoittuvat rautakauden lopulta keskiajalle tai myöhemmän historialliseen aikaan, ja toimivat hyvin siltana esihistoriasta historialliselle ajalle. Historiallisen ajan kohteista on syytä nostaa esiin poikkeuksellisen hyvin säilynyt ja monipuolinen Uukuniemen Papinniemen autioitunut ortodoksikylä kyläkirkkoineen ja -kalmistoineen (ajoitus 1400–1600-luvut jaa.).

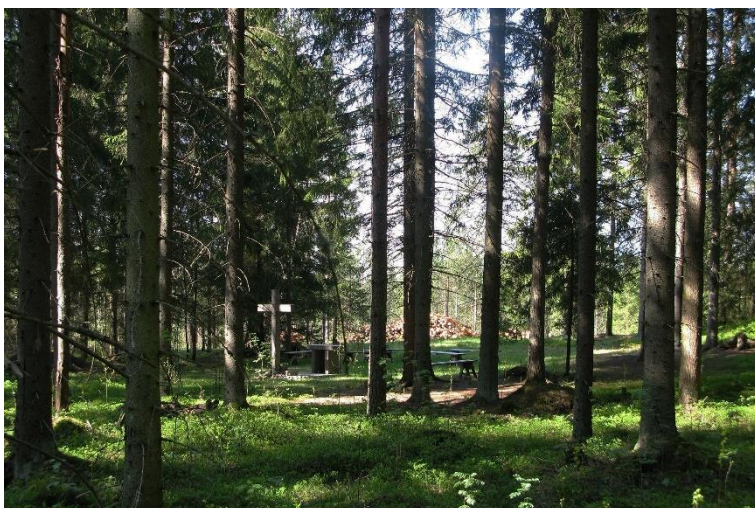




*Parikkala Kokkosenmäki. Kookas kuppi-kivi, josta irronneessa lohkarieessä on myös kuppeja. Teemu Mökkönen 2019, AKDG5882:2, Museovirasto.*



*Taipalsaari Vammonniemi. Viikinkiajalle ajoittuva kalmisto, jossa esineelliset polttohautaukset on tehty kallion rakoihin. Teemu Mökkönen 2019, AKDG5899:1, Museovirasto.*



*Lappeenranta Kappelinmäki. Paikalla on ruumishautauksia rautakauden lopusta ristiretkiajalta 1500-luvulle. Paikalla on sijainnut kaksi keskiajalla rakennettua kirkkoa. Helena Ranta 2012, AKDG4746:1, Museovirasto.*

Toisenlaista asumista edustaa Lappeenrannan linnoitus ja vanha asemakaava-alue. Lappeenrannan kaupunki perustettiin vuonna 1649 ja sen linnoittaminen aloitettiin 1720-luvulla. Aiemmin alueella sijaitsi Lappeen kirkko ja kirkkotarha ja markkinapaikka.



Historialliset rajat ja linnoittaminen näkyvät Etelä-Karjalan kohteissa. Mukana on yksi Täyssinän rauhan (1595, Rautjärvi/Ruokolahti Haukkavuori) ja yksi Uudenkaupungin rauhan rajamerkki (1721, Lappeenranta Metsäkansola Suuriniittu). 1700-luvulla alkanutta linnoituskautta edustavat Lappeenrannan linnoituksen lisäksi Savitaipaleen Kärnäkosken linnoitus ja sotilastarkoituksiin rakennetut kanavat (Ruokolahden Käyhkään kanava, Ruokolahden/Puumalan Kukonharjunkanava) ja väyläesteet (Savitaipaleen ja Mikkelin rajalla sijaitseva VARK-alue Rannuusinsalmen ja Nyrhinsaaren puolustusvarustukset). Liikenneyhteyksiin liittyy myös Lappeenranta Pontuksen kaivanto, joka on muistona 1600-luvun alun keskeneräisestä kanavahankkeesta Saimaan ja Suomenlahden välille.

Toimeentuloon liittyviä muinaisjäänöksiä ovat Taipalsaaren Jänniemen edustava kaskiraunioalue ja Parikkalan Romanonkankaan esihistoriallinen pyyntikuoppaketju. Näiden kohteiden tarkkaa ajoitusta ei tiedetä.



*Lappeenranta Lappeenrannan linnoitus ja vanha asemakaava-alue. Lappeenrannan kaupunki perustettiin vuonna 1649 ja linnoitettiin isonvihan jälkeen 1700-luvulla. Ennen kaupunkivaihetta paikalla on sijainnut 1500-luvulla Lappeen kirkko ja markkinapaikka. Lentokuva Hannu Vallaksen kokoelma 2003, RHO125404:1, Museovirasto.*



*Lappeenranta Pontuksen kaivanto. Kesken jäänyt kanavahanke (1607–1608) Saimaalta Suomenlahdelle. Helena Ranta 2017, AKDG5483:1, Museovirasto.*

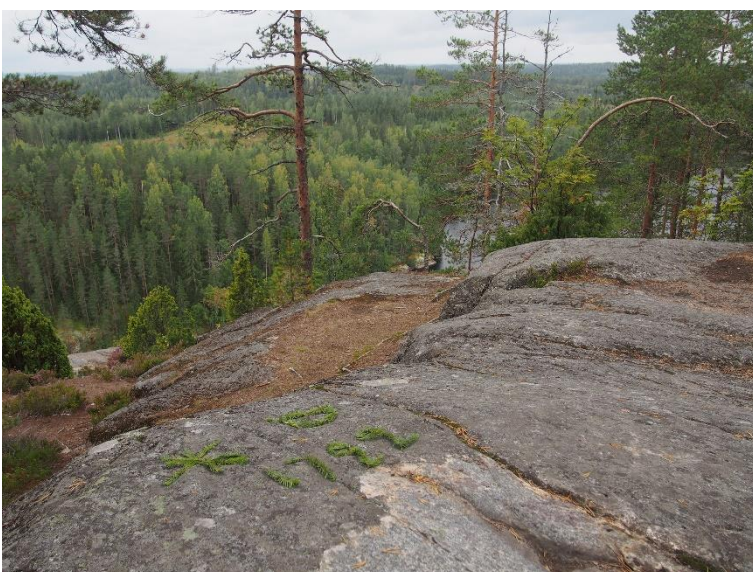




*Parikkala Uukuniemi Papinniemi. 1400–1600-luvuilla asutettu ortodoksis kylä, jossa on ollut myös kirkko ja kalmisto. Kuvassa on kalmiston paikalle pystytetty matkamiehen risti, jonka edessä näkyy yksi hautakivi. Teemu Mökkönen 2019, AKDG5885:1, Museovirasto.*



*Parikkala Vaaranmäki. Vaaranmäen yleinen tie näkyy maastossa koverana urana. Ainakin 1700-luvulla käytetty tie jäi pois käytöstä 1830-luvulla. Teemu Mökkönen 2019, AKDG5887:1, Museovirasto.*



*Rautjärvi/Ruokolahti Haukkavuori. Koko historiallisen ajan käytössä ollut raja- paikka. Kuvan etualalla on Uudenkaupungin rauhan (1721) hakattu raja- merkki merkittynä havuilla. Teemu Mökkönen 2019, AKDG5888:1, Museovirasto.*





*Imatra Imatrankoski. Suomen vanhimpia matkailukohteita, jossa matkailijat ovat tehneet kosken rantakallioihin ja lohka-reisiin noin 130 hakkausta. Hakkaukset ajoittuvat 1800- ja 1900-luvuille, pääosin 1920-lukua vanhemmaksi. Helena Ranta 2017, AKDG4745:1, Museovirasto.*

Nuorimmat VARK-kohteet ajoittuvat 1800-luvulle ja 1900-luvun alkuun. Näihin kuuluvat Suomen vanhimpia turismin vaiheita edustavat Imatran kosken rannan kalliohakkaukset ja raunioituneet rakenteet, purjelotjan tai proomun hylky (Lappeenranta Karhusaaren eteläpuoli), Suomen laajin tiedossa oleva laivojen hautausmaa (Imatra Paasinsalmen laivojen hautausmaa), joka on nuoren ikänsä takia luokiteltu muuksi kulttuuriperintökohteeksi, ja ensimmäisen maailmansodan aikainen linnoitus (Savitaipale Hiekkalahti).

## Perustietoja kohteista ja VARK-alueista

Etelä-Karjalan VARK-kohteita on yhteensä 37, mikä vastaa 2,4 % maakunnan kaikista muinaisjäännösrekisterin kohteista. Kohteet sijaitsevat 36 VARK-alueella. Yksi VARK-alueista sijaitsee sekä Etelä-Karjalan että Etelä-Savon maakuntien puolella.

Suurin osa arkeologisista kohteista muodostaa itsenäisen VARK-alueen (34 kohdetta). Kaksi VARK-aluetta käsittää useamman arkeologisen kohteen. VARK-alueiden rajaukset seuraavat pääosin muinaisjäännösrekisterissä esitettyjä kohteiden aluerajauksia. Kolmen VARK-alueen rajausta on muinaisjäännösrekisterin aluerajauksista suppeampi.

Monet Etelä-Karjalan VARK-kohteista ovat monipuolisia. Niistä 41 % ajoittuu useammalle kuin vain yhdelle ajanjaksolle ja 14 % sisältää useampaan kuin vain yhteen tyyppiin kuuluvia arkeologisia kohteita.

Etelä-Karjalan VARK-alueiden pinta-alojen mediaani on 0,436 hehtaaria ja yhteenlaskettu pinta-ala on noin 98 hehtaaria. VARK-alueiden pinta-alojen tunnusluvut löytyvät oheisesta taulukosta.

VAR-kohdeista kuusi (eli 16 % kohteista) sijaitsee asemakaavoitetulla alueella ja 24 (eli 65 % kohteista) yleiskaavoitetulla alueella.

ajoitus	kpl	%
esihistoriallinen	1	2 %
kivikautinen	12	24 %
<i>ei määritelty</i>	0	-
<i>mesoliittinen</i>	3	-
<i>neoliittinen</i>	10	-
pronssikautinen	3	6 %
varhaismetallikautinen	2	4 %
rautakautinen	8	16 %
keskiaikainen	6	12 %
historiallinen aika	17	35 %

*Taulukko. Etelä-Karjalan VARK-kohteiden ajallisten osien jakauma.*

tyyppi	kpl	%
alusten hylt	2	4 %
asuinpaikat	12	27 %
hautapaikat	7	16 %
kirkkorakenteet	3	7 %
kivirakenteet	2	4 %
kulkuväylät	4	9 %
kultti- ja tarinapaikat	3	7 %
luonnonmuodostumat	-	-
löytöpaikat	-	-
maarakenteet	-	-
puolustusvarustukset	5	11 %
raaka-aineen hankintapaikat	-	-
taide, muistomerkit	5	11 %
tapahtumapaikat	-	-
teollisuuskohteet	-	-
työ- ja valmistuspaikat	2	4 %

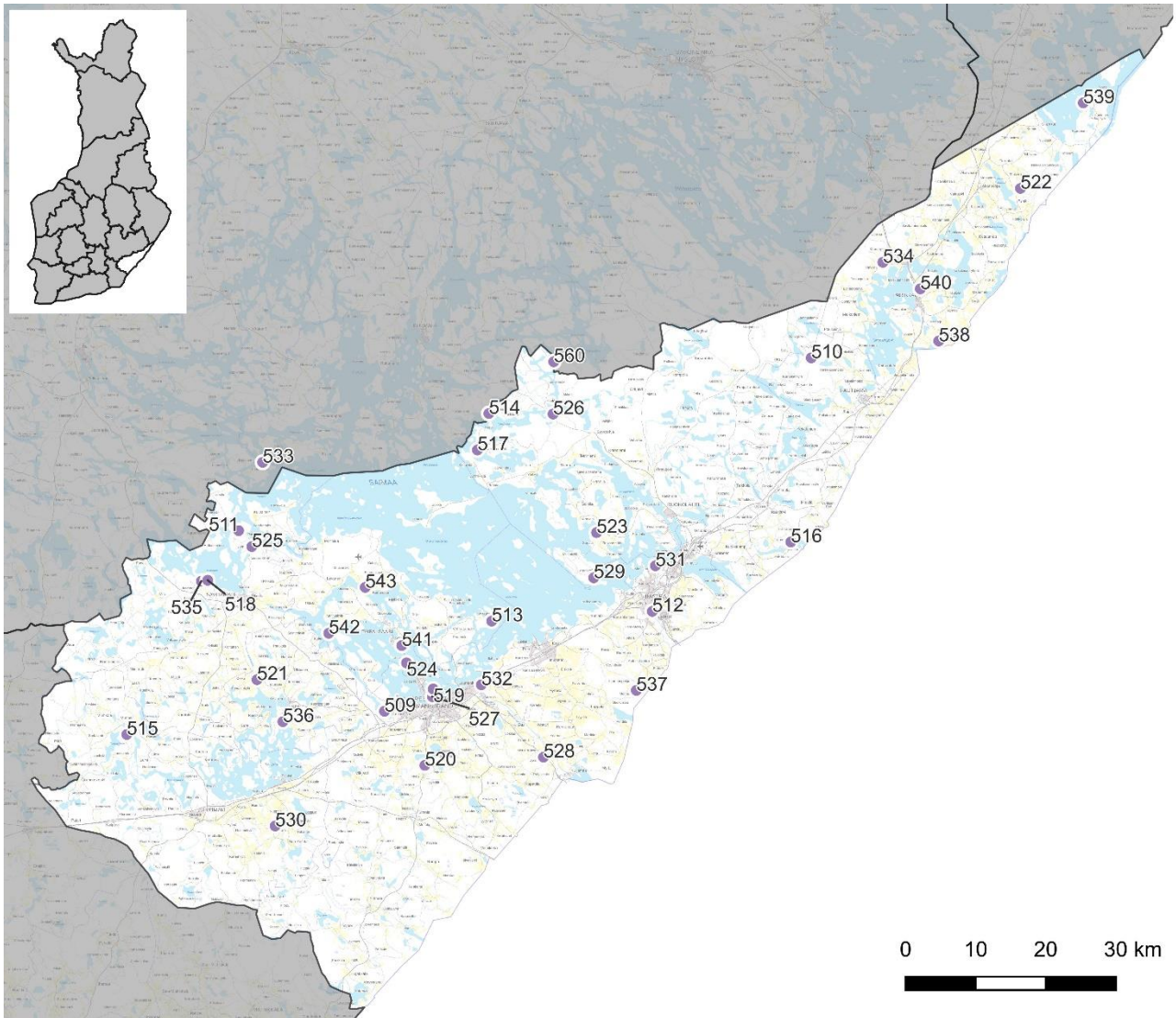
*Taulukko. Etelä-Karjalan VARK-kohteiden edustamien muinaisjäännytyyppien jakauma.*

	ha
keskiarvo	2,719
mediaani	0,436
vaihteluväli	0,009–29,483
pinta-alat yhteensä	97,878

*Taulukko. Etelä-Karjalan VARK-alueiden pinta-alojen tunnusluvut.*



## Etelä-Karjalan VARK-alueet kartalla



Taustakartta © Maanmittauslaitos 2023.