

# Suomenlinnan arkeologinen selvitys

Ritva Veijola-Reipas

Ritva Veijola-Reipas

# Suomenlinnan arkeologinen selvitys

Museoviraston rakennushistorian osaston raportteja 19



MUSEOVIRASTO, RAKENNUSHISTORIAN OSASTO 2008

ISBN: 978 - 951-616-186-3 (pdf)  
ISSN: 1236-6447

Laatinut: Ritva Veijola-Reipas

Kansikuvat:

Kalliokirjoitukset Kustaanmiekalla, Museovirasto RHO, Pekka Sihvonen 2008

Kiinnitysrenkas Kustaanmiekalla, Museovirasto RHO, Pekka Sihvonen 2008

Kiintopisteiden kiinnitystapit, bastioni Wrede, Museovirasto RHO, Pekka Sihvonen 2008

Ulkoasu ja taitto: Alina Perttu

Museoviraston rakennushistorian osaston raportteja 19

MUSEOVIRASTO, RAKENNUSHISTORIAN OSASTO 2008

## Sisältö

Selvityksen lähtökohdat ja tavoitteet.....	4
Suomenlinnan historialliset vaiheet.....	4
1. Ruotsalainen kausi.....	5
2. Venäläinen kausi.....	5
3. Suomalainen kausi.....	6
Aikaisemmat tutkimukset ja käytetty arkistomateriaali.....	7
Suomenlinnan arkeologisen selvityksen toteutus.....	7
Paikkatietoaineistot.....	8
Erityisalueiden arviointi.....	11
Suomenlinnan rakennusperinnön suhde arkeologisiin alueisiin.....	13
1. Kustaanmiekka.....	13
2. Susisaari.....	14
3. Iso Mustasaari.....	17
4. Pikku Mustasaari.....	19
5. Länsi-Mustasaari.....	21
6. Särkkä.....	22
7. Lonna.....	23
8. Pormestarinluoto.....	23
Suomenlinnan arkeologinen potentiaali ja paikkatietoaineistojen hallinta.....	23
Liitteet.....	25

### Suomenlinnan rakennusnumerointi -kartta

Liite 1. luettelo, Suomenlinnan rakennushistorialliset katsaukset

Liite 2. luettelo, Suomenlinnan liittyvästä arkistomateriaalista

Liite 3. luettelo, Suomenlinnan kaivausalueet, joissa Museovirasto on tehnyt mittauksia

Liite 4. luettelo, Suomenlinnan kaukolämpökaivaukset, joissa Museovirasto on tehnyt mittauksia

Liite 5. luettelo, maaleikkaukset Suomenlinnassa

Liite 6. luettelo, Suomenlinnan vedenalainen kulttuuriperintö

Karttaliitteet sisältävät pääsaaret

Karttaliite 1. Suomenlinnan arkeologinen alue

Karttaliite 2. Suomenlinna, Kartoitetut ja tutkitut alueet

Karttaliite 3. Suomenlinna, Mahdolliset rakennejäänteet

Karttaliite 4. Suomenlinna, Tuhoutuneet alueet

Karttaliite 5. Suomenlinna, Vedenalainen kulttuuriperintö

# Suomenlinnan arkeologinen selvitys

## Selvityksen lähtökohdat ja tavoitteet

Suomenlinnan arkeologinen selvitys on tehty Suomenlinnan linnoituksen käytön ja hoidon tueksi. Selvitys palvelee työn alla olevaa linnoituksen asemakaavoitusta sekä linnoituksen hoitosuunnitelman tekoa. Lisäksi se ohjaa muinaismuistolain soveltamista linnoituksessa sekä maanpäällisten jäänteiden että vedenalaisten löytöjen osalta.

Selvitys liittyy osaltaan Suomenlinnan tietopalveluverkon kehittämissuunnitelmaan, jonka tavoitteena on Suomenlinnaa koskevan arkistomateriaalin saatavuuden kehittäminen. Työssä syntyneitä digitaalista paikkatietoa voidaan jatkossa hyödyntää Suomenlinnaa koskevien aineistojen jakelussa.

Selvityksessä on erikseen huomioitu vedenalainen kulttuuriperintö. Vedenalaiset havainnot avaavat uuden näkökulman Suomenlinnan historian tutkimukselle, ja selvitys laajentaa linnoituksen suojelun myös vedenalaiseen kulttuuriperintöön.

Suomenlinnan arkeologisessa selvityksessä on sovellettu Museovirastossa kehitettyä Vaasa- ja suurvalta-ajan kaupunkiarkeologista inventointimallia. Suomenlinnan arkeologisessa inventoinnissa on käytetty osittain samaa sisällön jaottelua, kuin Teemu Mökkösen vuonna 2002 valmistuneessa *Helsinki – Helsingfors, kaupunkiarkeologinen inventointi*.

Selvityksen teosta on vastannut apulaistutkija Ritva Veijola-Reipas (Museovirasto, rakennushistorian osasto), vedenalaista kulttuuriperintöä koskevista osuuksista tutkija Minna Leino (Museovirasto, arkeologian osasto). Työn ohjaukseen ovat osallistuneet Museovirasto ja Suomenlinnan hoitokunta.

## Suomenlinnan historialliset vaiheet

Suomenlinna muodostuu viidestä saaresta: Kustaanmiekka, Susisaari, Iso Mustasaari, Pikku Mustasaari ja Länsi-Mustasaari, saariryhmän ulkopuolella ovat Särkkä, Lonna ja Pormestarinluoto.

Suomenlinnan historia koostuu kolmesta hallinnollisesta kaudesta. Ruotsalainen kausi alkoi linnoituksen perustamisesta 1747 ja kesti vuoteen 1808, jolloin linnoitus siirtyi venäläisten hallintaan. Venäläinen kausi kesti vuoteen 1918 asti. Suomalaisen kauden alussa Suomenlinnan hallinto oli jaettu Puolustuslaitoksen ja Muinaistieteellisen toimikunnan kesken. Vuodesta 1974 alkaen Suomenlinnan kiinteistöjen huollosta on vastannut Suomenlinnan hoitokunta.

## Ruotsalainen kausi

Ruotsin puolustuksen kehittäminen 1700-luvun alussa kohdistui Suomeen, josta tehtiin puskurivyöhyke Venäjää vastaan. Uusi puolustussuunnitelma, joka perustui maa- ja meripuolustuksen yhdistämiseen allekirjoitettiin 1747. Linnoitustyöt aloitettiin seuraavana vuonna Helsingissä sekä Loviisan rajalinnoituksessa ja Svartholman merilinnoituksessa. Everstiluutnantti Augustin Ehrensvärd laati suunnitelmat Sveaborgin (Viapori, nykyään Suomenlinna) linnoittamiseksi ja laati piirustukset armeijan saaristolaivaston tukikohtaa ja kuivatelakkaa varten.



Ote Helsingin kaupungin peruskartasta  
MVR/ve 18.2.2008

Suomenlinnan rantaviiva ruotsalaisen kauden alussa.  
Lähde: Översiktplaner 17 ja 18 vuodelta 1753. Tukholma, Kungliga krigsarkivet.

Ruotsalaisen kauden rakentaminen keskittyi pääasiassa linnoituslaitteiden rakentamiseen sekä varikko- ja laivastotukikohtaan liittyvien suunnitelmien toteuttamiseen. Puutaloalueita muodostui Iso Mustasaaren länsipuolelle nykyisen kirkon ympäristöön, Susisaaren itärannan rinteeseen ja Susisaaren länsipuolelle.

Ruotsalaisen kauden aukiosuunnitelmista toteutui Susisaaren linnanpiha ja viheralueista Pimperin puisto. Iso Mustasaaren monumentaaliaukiosuunnitelma Saaristolaivaston Linnanpihaksi jäi toteutumatta samoin kuin Länsi-Mustasaaren huoltokeskussuunnitelma aukioineen.

## Venäläinen kausi

Linnoituksen venäläinen kausi kesti satakymmenen vuotta 1808 – 1918. Venäläisen kauden alkupuolella keskityttiin olemassa olevien linnoituslaitteiden kunnossapitoon sekä miehistökasarmien lisäämiseen, sairaaloiden ja kirkon rakentamiseen. Krimin

sodan puhjettua vuonna 1853 venäläiset yrittivät saada Viaporin puolustuskuntoon viimehetken korjaus- ja uudistustöillä.

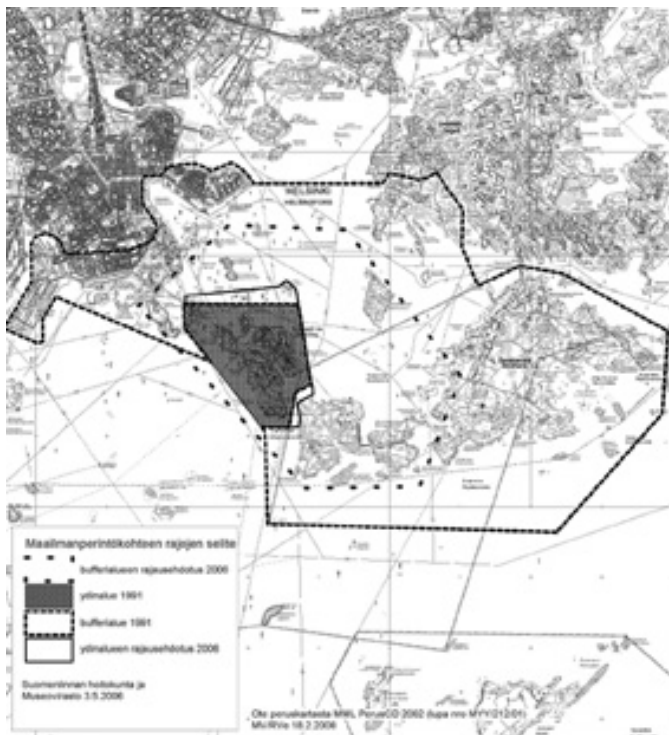
Vuonna 1855 Viaporin pommitusten aiheuttamien tuhojen korjaaminen ja puolustuksen parantaminen jatkuivat 1890-luvun alkupuolelle asti. Tällöin vahvistettiin läntinen puolustusrintama hiekka valleilla. Ensimmäisen maailmansodan alettua venäläiset modernisoivat vanhoja pattereita ja rakensivat uusia.

Venäläisellä kaudella ruotsalaisaikaiset puutaloalueet muuttuivat ulkonäöltään, sillä huonokuntoisia rakennuksia purettiin, vanhoja rakennuksia laajennettiin ja rakennuskantaa tiivistettiin uudisrakennuksilla. Iso Mustasaaren venäläinen kauppiaskortteli oli laajin yksityisrakennusten alue. Periaatteena oli, että yksityisrakennuksen sai rakentaa anomuksesta insinöörikomennuskunnan osoittamaan paikkaan.

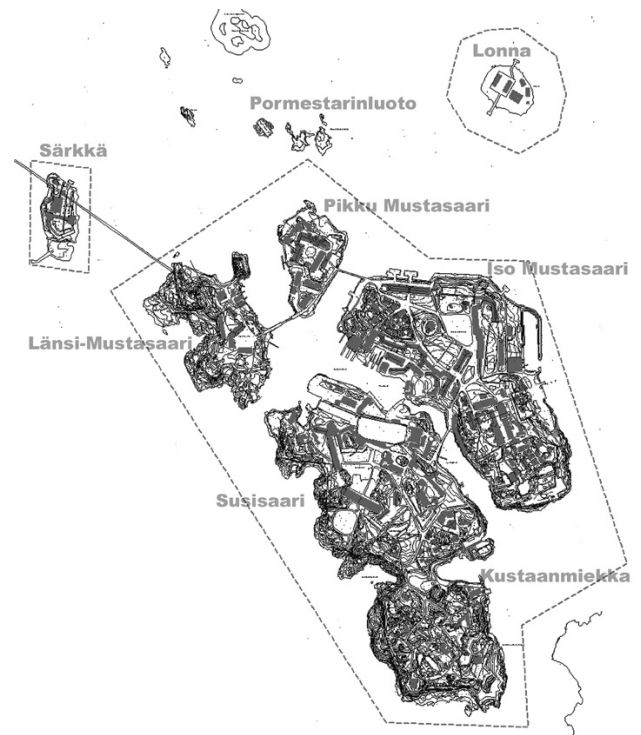
Puisto- ja ryytimaasuunnitelmia laadittiin sekä sotilas- että yksityisrakennusten yhteyteen, joten viheralueita ja puuistutuksia toteutettiin runsaasti.

## Suomalainen kausi

Suomalainen kausi linnoituksessa alkoi vuonna 1918. Puolustuslaitos tarvitsi linnoituksen asuin- ja varikkotiloja, vaikka saarilla ei ollut enää sotilaallista merkitystä. Vuodesta 1974 alkaen Suomenlinnan hallinnoinnista on vastannut Suomenlinnan hoitokunta. Lähes kaikki Suomenlinnan rakennukset on peruskorjattu ja rakennukset on liitetty kaukolämpöverkkoon. Iso Mustasaarelle on rakennettu uusi pientaloalue vuonna 1991 ja Susisaarelle on rakennettu muutamia uusia asuinrakennuksia. Suomenlinna merkittiin maailmanperintöluetteloon vuonna 1991.



Maailmanperintökohde, ydinalueen rajat vuodelta 1991 ja ehdotetut uudet rajaukset vuodelta 2006  
Lähde: Suomenlinnan hoitokunta ja Museovirasto 2006.



Kaavaraja Suomenlinnan hoitokunnan hallitsemasta alueesta  
Lähde: Helsingin kaupungin pohjakartta.

## Aikaisemmat tutkimukset ja käytetty arkistomateriaali

Suomalaisen kauden alussa Suomenlinnaa hallinnoi Puolustuslaitoksen ohella myös Muinaistieteellinen toimikunta, jonka toimesta tehtiin laajoja korjaushankkeita, lähinnä Kustaanmiekan linnoitusalueella. Muinaistieteellisen toimikunnan ajalta ei ole kirjallisia tutkimuskertomuksia, ainoastaan pöytäkirjoissa saatetaan mainita korjauksiin liittyvistä asioista. Museovirasto aloitti tutkimukset 1970-luvun alussa. Rakennushistoriallisia katsauksia ja inventointeja on tehty virkatyönä 80 kpl (liite 1). Konsulttien laatimia selvityksiä, kartoituksia ja inventointeja ei ole luetteloitu. Vanhemmat asiakirjat on arkistoitu Museoviraston Suomenlinnassa sijaitsevaan arkistoon ja uudemmat ovat Suomenlinnan hoitokunnan arkistossa.

Museovirasto on tehnyt virkatyönä rakennusmittauksia ja kaivausten yhteydessä arkeologisia tutkimusmittauksia, joita on Museoviraston Suomenlinnan arkistokokoelmissa yhteensä noin 2000 kpl, lisäksi kokoelmaan sisältyy Puolustusministeriön 300 piirustusta ja Valmetin laivatelakan piirustuksia on noin 600 kpl (liite 2).

Tämän selvityksen päälähteenä on käytetty venäläisen insinöörikomennuskunnan karttamateriaalia (VIK) sekä saatavilla olevia Ruotsin vallan aikaisia linnoitusupseereiden laatimia yleiskarttoja (översikt). Ruotsalaisten alkuperäisten karttojen säilytyspaikka on Tukholma, Kungliga krigsarkivet. Museoviraston rakennushistorian osaston arkistossa säilytetään karttamateriaaleista teetettyjä valokuvia, diakuvia ja positiivimikrofilmejä.

Suomenlinnan vedenalaisten muinaisjäännösten tutkimushistoria ulottuu ainakin 1970-luvulle. Tutkimushistoriaa ei toistaiseksi ole selvitetty. Tämän selvitystyön yhteydessä on Museovirastossa aloitettu vuonna 2007 alueen vedenalainen inventointi uudelleen, jossa hyödynnetään viistokaikutekniikkaa. Sen avulla saadaan merenpohjasta ilmakehuun verrattavaa materiaalia.

Tämän arkeologisen selvityksen ulkopuolelle on jätetty Suomenlinnan kasvillisuus, josta on tehty selvitys vuonna 1987, *Suomenlinnan maisema, kunnostussuunnitelma*.

## Suomenlinnan arkeologisen selvityksen toteutus

Suomenlinnan arkeologinen digitaalinen tutkimustiedosto koostuu 25 paikkatietotiedostoa, jotka on luotu MapInfo 8.5 –ohjelmalla. Tiedot kaivausalueista ja maaleikkauksista on koottu Museoviraston mittauksista. Tuhoutuneet rakenteet ja vanha rantaviiva on digitoitu Venäläisistä insinöörikomennuskunnan (VIK) kartoista. Päälähteenä on käytetty skannattua vuoden 1851 yleisasemapiiirrosta (VIK YA 219a). Tuhoutuneet rakenteet -paikkatietoa on täydennetty VIK -asemapiiirroksista, jotka on asemoitu digitaaliseen nykykarttaan skannatuista dioista. Kartat on asemoitu digitoitavaa kohdetta lähinnä olevan rakennuksen mukaan. Lisäksi tutkimuslähteenä on käytetty kohteisiin liittyviä rakennushistoriaselvityksiä. Rakennushistoriaselvityksiä säilytetään Museoviraston Suomenlinnan arkistossa. Helsingin kaupungin kiinteistöviraston kaupunkimittausosaston tuottamasta pohjakartasta on käytetty vuoden 2003 projektia.

Digitaalisessa aineistossa ei ole tietoja rantakallioissa olevista kiinnitysrenkaista ja -tapeista eikä paikkatietoa kallioon hakatuista kirjoituksista, koska näitä kohteita ei ole vielä kattavasti dokumentoitu.



Paikkatietoaineistojen perusteella on koottu eritysalueita osoittamaan alueen vaikuttavuutta. Alueiden arviointi on tehty yhteistyössä Museoviraston rakennushistorian osaston ja arkeologian osaston meriarkeologian yksikön kanssa. Arviointiryhmässä olivat mukana tutkija Sallamaria Tikkanen ja tutkija Minna Leino meriarkeologian yksiköstä, intendentti Helena Rosén ja intendentti Marianna Niukkanen rakennuskulttuuriyksiköstä ja intendentti Karim Peltonen ja apulaistutkija Ritva Veijola-Reipas dokumentointiyksiköstä.

Veden alla sijaitsevia muinaisjäännöksiä koskevan tiedon on koontanut tutkija Minna Leino Museoviraston vedenalaislöytöjen rekisteristä ja hankerekisteristä, sekä meriarkeologian yksikön ylläpitämästä meriarkeologian arkistosta. Arkistomateriaali ei ole kattavaa, joten lisäksi on haastateltu alueella sukeltaneita ihmisiä. Suomenlinnan vedenalaisten muinaisjäännösten tutkimushistoria ulottuu ainakin 1970-luvulle. Tutkimushistoriaa ei toistaiseksi ole selvitetty. Tämän selvitystyön yhteydessä on Museovirastossa aloitettu vuonna 2007 alueen vedenalainen inventointi uudelleen, jossa hyödynnetään viistokaikutekniikkaa. Sen avulla saadaan merenpohjasta ilmakehuun verrattavaa materiaalia.

Intendentti Helena Rosén on vastannut maaperään kajoamiseen liittyvän ohjeistuksen laatimisesta arkeologisille alueille.

Ruoppaus- ja pohjatutkimustiedot sekä tiedot kaukolämpölinjoista on koottu Suomenlinnan hoitokunnan arkistomateriaalien perusteella ja yhteistyönä arkkitehti Tuija Lindin kanssa on laadittu paikkatietoaineisto 1700-luvun kallioleikkauksista ja louhinta-alueista.

## Paikkatietoaineistot

1. Inventointitiedostoon sisältyy Kaivausalue-paikkatieto. Tietokantaan on merkitty maanpinnan alapuolelta löytyneiden rakennelmien paikat (liite 3). Kaivausalue on merkitty tietokantaan alueena ja viivamerkinnällä kaivaukset, joihin on mitattu peruskallion vaaituskorkeudet. Korkeuslukemat on merkitty ainoastaan originaaliin, joka on arkistoitu Museoviraston Suomenlinnassa sijaitsevaan arkistoon. Vaaituksessa on käytetty N43 -korkeusjärjestelmää.

### Kaivausalue.tab paikkatiedon ominaisuustietoselite

SAARI	SAAREN NIMI
sijainti	rakennuksen numero, jos kaivaus sijaitsee rakennuksen lähipiirissä
vuosi	vuosi jolloin kaivaus on tehty
origi_mittakaava	alkuperäisen piirustuksen mittakaava
signum	jolla originaali löytyy Museoviraston Suomenlinnan arkistosta
originaali	yleensä 1:200 karttalehti esim C/4
aihe	tähän sarakkeeseen kirjoitetaan korkolukema, jos vaaitustulokset on merkitty karttapohjaan
kaivaussy	kertoo missä yhteydessä kaivaus on tehty (tutkimuskaivaus, kunnostustyökaivaus)
huomautus	muuta kohteeseen liittyvää

2. Kaukolämpökaivaukset, joista on mitattu peruskallion vaaituskorkeudet ennen kallion räjäyttämistä, on merkitty tietokantaan viivamerkinnällä (liite 4). Korkeuslukemat on merkitty ainoastaan originaaliin, joka on arkistoitu Museoviraston Suomenlinnassa sijaitsevaan arkistoon. Vaaituksessa on käytetty N43 -korkeusjärjestelmää. Kaukolämpökaivaukset-paikkatietoaineistoon liittyy myös edellisen kaltainen ominaisuustieto.

3. Inventointitiedostoon sisältyy myös pistemäinen paikkatieto tehdyistä maaleikkauksista (liite 5). Maaleikkausoriginaalit on arkistoitu Museoviraston Suomenlinnassa sijaitsevaan arkistoon. Paikkatietoaineistoa on täydennetty Suomenlinnan hoitokunnan Kustaanmiekalla tekemillä maaleikkauskohteilla. Näitä mittaustuloksia säilytetään Suomenlinnan Hoitokunnan arkistossa. Maaleikkaukset-paikkatietoon liittyy myös edellisten kaltainen ominaisuustieto.

4. Inventointitiedostoon sisältyy paikkatieto 1930-luvun vesihuollosta. Tietokantaan on digitoitu päävesijohto, rakennuksiin johtava vesijohto ja rakennuksista johtava viemäri. Pohjakarttaan 1:2000 (signum MV SL 845) vuodelta 1952 on jälkepäin piirretty vesi- ja viemärijohdot punaisella ja sinisellä värikynällä. Putkiston materiaali, koko ja vuosi on kirjattu karttaan lyijykynällä. Nämä tiedot on siirretty ominaisuustietoihin.

5. Suomenlinnan tuhoutuneet tai puretut rakenteet on digitoitu pääosin venäläisestä yleisasemapiirroksista vuodelta 1851 (MV SL VIK YA219a). Paikkatietoa on täydennetty venäläisistä rakennuskohtaisista asemapiirroksista. Digitoitava kohde on sidottu lähimpään olemassa olevaan rakennukseen. Susisaaren kaakkoisosan puutaloalueen digitoinnin lähteenä on käytetty Seppo Heiskasen rakennushistoriallista katsausta, *Puutaloalue VI* vuodelta 1977. Paikkatietoja on täydennetty digitoimalla ruotsalaisista översikt piirustuksista 1800-luvun alun rakennuskanta. Tietokanta sisältää myös rakennuksia, jotka ovat olleet kartan laatimishetkellä vasta suunnitteilla. Tämän inventoinnin yhteydessä ei ole johdonmukaisesti tutkittu ovatko rakennussuunnitelmat toteutuneet.

#### Purettu\_rakennelma.tab:n ominaisuustietoselite

SAARI	SAAREN NIMI
Raknro	venäläinen rakennusnumero
Tyyppi	rakennus, silta, laitur, kaivo, muuri, aita
Runkomateriaali	puu, kivi tai ei tiedossa
Käyttötarkoitus	sauna, talli, varasto,
Rakennusvuosi	rakennuksen valmistumisvuosi
Rakennussuunnitelma	rakennuksen suunnitteluvuosi
Purkuvuosi	rakennuksen purkamis- tai tuhoutumisvuosi
Purkusuunnitelma	purettavaksi suunnitelturakennus (merk. kartan vuosi)
Originaali	karttatiedot (arkistonumero, vuosi)
Digitoinut	päivämäärä ja nimikirjaimet
Päivitys	päivämäärä ja nimikirjaimet
Huom	kohdan Tyyppi tarkennus esim. ponttonisilta, tai muuta huomautettavaa,

Purettu rakennelma –aineistosta on muokattu pistemäinen paikkatietoaineisto. Piste sijoittuu rakennelman keskipisteeseen. Ominaisuustietoja on vähemmän kuin aluemerkinnällä olevassa tiedostossa. Purettu\_rakennus tai rakenne on merkitty paikkatietoon aluemerkinnällä ja sisältää ominaisuustietoa.

Entinen rakennettu alue -tietokanta on laadittu tuhoutuneiden tai purettujen rakennusten paikkatietojen perusteella. Aluerajaus on tehty kohtiin, joissa on eniten tuhoutuneita rakenteita, lisäksi alueella olevien rakennusten joukossa on ollut runsaasti lämmitettyjä rakennuksia. Kirkon ympäristön rakennuskanta on paikannettu käyttäen apuna tietokantaa 1800-luvun alun ruotsalaisista rakennuksista (MV SL VIKC9 vuodelta 1820).

6. Puistot ja puutarhat paikkatietoaineistoon on kerätty tiedot Suomenlinnassa olleista puistoista ja puutarhoista. Päälähteinä on käytetty venäläisen insinöörikomennuskunnan laatimia piirustuksia. Osa puisto- ja puutarha-alueista on vielä käytössä.

7. Täyttömaa-alueen paikkatieto perustuu useampaan venäläiseen karttaan. Pikku Mustasaaren täyttöalueen digitoinnissa on käytetty apuna Ebba Brännbackan tutkimusta *Pääpiirteitä Pikku Mustasaaren rantojen rakentamisesta* vuodelta 1983. Vanhasta rantaviivasta ei ole tehty omaa paikkatietoaineistoa vaan se näkyy täyttömaan paikkatiedon yhteydessä.

8 ja 9. Vedenalaista kulttuuriperintöä koskeva materiaali on koottu Museoviraston meriarkeologian arkistosta ja vedenalaislöytöjen rekisteristä. Erityyppiset vedenalaiskohteet on eroteltu erilaisilla symboleilla (hylky, rakenne ja irtolöytö). Paikkatiedot on osittain tarkastettu inventoinnissa, joka on aloitettu vuonna 2007. Viistokaikukuvien perusteella osa kohteista on rajattu muinaisjäännösalueiksi.

Tämän raportin valmistuttua vedenalaiskohteiden tarkastustyö sukeltamalla jatkuu. Ajantasaisen tiedon alueen vedenalaisista muinaisjäännöksistä saa Museoviraston arkeologian osastoon kuuluvasta meriarkeologian yksiköstä. Inventointiin liittyvää materiaalia säilytetään meriarkeologian arkistossa.

10 ja 11. Pohjatutkimuspaikkatieto-aineistoon on koottu tiedot pohjatutkimusalueista. Pohjatutkimuksia ovat tehneet, Viatek Oy, Pohjatutkimus Oy, Geopalvelu Oy, HKR GEO, Pohjatekniikka Oy, Helsingin satamalaitos ja IP-tekniikka. Pohjatutkimukseen liittyvistä kairauskohdista on laadittu myös pistemäinen paikkatieto. Paikkatietoaineistojen päivittäminen jatkuu vielä tämän raportin valmistuttua. Kairaustulokset on arkistoitu Suomenlinnan hoitokunnan arkistoon.

12. Rantojen ruopatut alueet on digitoitu Suomenlinnan hoitokunnan laatimasta maanalaista kartasta. Ruoppauksia ovat tehneet Siltatekniikka Oy Viadukt, Viatek Oy, Suomen vesityö Oy ja K. Helenius. Asiakirjoja säilytetään Suomenlinnan hoitokunnan arkistossa.

13, 14 ja 15. Louhituista alueista on laadittu kolme erillistä paikkatietoaineistoa: louhos, louhitut kalliot ja kallioon louhitut tilat. Rakennuskiven louhinta-alueet ja louhitut kallioleikkaukset ovat ruotsalaiselta kaudelta. Kallioon louhittuja tiloja on kolme: Iso Mustasaarella väestösuoja C 63 ja arkistoluola C 5 sekä Länsi-Mustasaarella oleva huoltotunnelin osuus E 13.

16. Vallialueiden paikkatietoaineistoon sisältyvät venäläisten maavalleilla peittämät ruutikellarit ja rantavarustukset. Vallialueet sijaitsevat kolmen merenpuoleisen saaren ja Särkän etelä- ja länsirannoilla.

17. Meriveden korkeusmerkkien paikkatieto sisältää tiedot neljän rantakallioon hakatun meriveden korkeusmerkin paikasta.

18. Tutkimattomat kasematit -paikkatietoaineistoon on merkitty kasematit, joiden pohja on koskematon. Tiloissa ei ole tehty kasematin pohjamateriaalin tutkimuksia.
19. Tutkimattomat rauniot -paikkatietoaineistoon on merkitty tiedossa olevien raunioiden paikat.
20. Paikkatieto maanalaisista rakenteista sisältää kohteita, joita ei ole tutkittu.
21. Paikkatietoaineisto Ruotsin vallan aikaisesta rantaviivasta perustuu vuoden 1753 översiktsplaner numero 17 ja 18 karttietoihin. Piirustuskokoelman säilytyspaikka on Tukholma, Kungliga krigsarkivet.
22. UNESCO:n maailmanperintökohde -paikkatiedossa on Suomenlinnan ydinalueen ja buffer zonen rajaukset vuodelta 1991 sekä vuoden 2006 ydinalueen ja buffer zonen muutosehdotusrajaukset. Tiedot on digitoitu Suomenlinnan hoitokunnan ja Museoviraston 3.5.2006 laatimasta kartasta.
23. Kaukolämpöverkko-paikkatietoaineisto on Helsingin kaupungin rakennusviraston laatima. Tietokannan perusteella on määritelty rajausta jo tuhoutuneista alueista. Kaukolämpöverkon suunnittelun yhteydessä tehdyistä pohjatutkimusten paikoista on tehty paikkatietoaineisto niiltä osin kun kaukolämpöverkko ei ole toteutunut.
24. Kaavarajojen paikkatiedot Suomenlinnan hoitokunnan hallitsemasta alueesta on digitoitu Helsingin kaupungin kiinteistöviraston kaupunkimittausosaston tuottamasta pohjakartasta.
25. Linnoitusgeometrian paikkatietoaineistoon on kerätty tiedot suunnittelija Aulis Niemisen tutkimuksesta vuodelta 1991. Nieminen on kerännyt tutkimustulokset karttapohjaan, joka on vuodelta 1982 ja mittakaavassa 1:1500. Karttalehdellä ei ole arkistonumeroa. Kartta on tallennettu Museoviraston Suomenlinnan arkistoon Niemisen tutkimuskokoelmana. Paikkatietoaineistoon on digitoitu tiedot varustusten seinissä olevista ruotsalaisen kauden kiintopisteistä. Kiintopisteitä on 50 kpl. Kalliossa olevia maastopisteitä on 10 kpl ja vuoden 1749 kartan mukaan Niemisen kartoittamia maastopisteitä on 11 kpl.

## Erityisalueiden arviointi

Digitaalisten paikkatietoaineistojen perusteella Suomenlinnasta on erotettu erityisalueita. Rasteroidut aluerajaukset ovat viitteellisiä.

I. Arkeologisiin alueisiin kuuluvat entiset rakennetut alueet, puistot ja puutarhat, täytömaa, vallialue sekä 1700-luvun louhinta-alueet ja louhitut kalliot, lisäksi arkeologisiin alueisiin sisältyvät tutkimattomat rauniot, kasemattien pohjat ja maanalaiset rakenteet, meriveden korkeusmerkit, linnoitusgeometriaan liittyvät kiintopisteet ja vedenalainen kulttuuriperintö (karttaliite 1).

Tiiviin rakentamisen alueita on ollut 11, mutta yksittäisiä rakennuksia ja pieniä rakennusryhmiä on ollut muuallakin. Näiden alueiden tutkimuskaivauksissa voi löytyä mahdollisia rakennusjäänteitä ja yleensä rakentamiseen ja asumiseen liittyviä rakennelmia, kuten esim. kalkkikuoppia ja puukatujen jäänteitä. Arkeologisiin alueisiin

kuuluva täyttömaa, rakennettu vallialue ja tutkimattomien kasemattien pohjat ovat mielenkiintoisia ja tärkeitä käytetyn maa-aineksen mahdollisesti sisältämien rakennusjäänteiden vuoksi. Louhinta-alueet ja louhitut kalliot on pidettävä koskemattomina. Kunnostustöiden yhteydessä on kiinnitettävä erityistä huomiota kiintopisteisiin, jotka on kiinnitetty varustusten julkisivuihin. Säilytettävät kiintopisteet liittyvät suoraan linnoituksen rakentamisen alkuvaiheisiin. Säilytettäviä kohteita ovat myös kallioidissa olevat kiintopisteet ja rantakallioihin hakatut meriveden korkeusmerkit.

Vedenalainen kulttuuriperintö on Suomenlinnan ympäristössä erittäin runsasta. Rajauksesta riippuen alueella on 44 – 22 eri-ikäistä hylkyä, 18 rakennetta ja 13 irtainta muinaisesinettä. Ydinalueelle jääviä muinaisjäännöksiksi luokiteltuja hylkyjä on jäljellä 22, rakenteita 18 ja irtaimia muinaisesineitä 10. Tarkemmat tiedot kiinteistä – ja irtaimista vedenalaisista muinaisjäännöksistä esitetään erillisessä listauksessa (liite 6).

II. Dokumentoidut alueet ja tutkitut kohteet -kartakoosteessa esitellään kohteet, joissa Museovirasto on tehnyt tutkimuksia ja dokumentointimittauksia. Lisäksi karttaan on merkitty pohjatutkimusalueet. Kairauskohtien digitointi jatkuu vielä tämän inventoinnin valmistuttua. Kartta sisältää myös alueen, jossa on tehty vedenalainen viistokaikukartoitus (karttaliite 2). Kartassa viistokaikukartoitusalueen rasteri on osittain mantereella johtuen kartoituslaitteen ominaisuudesta. Laite ei kykene erottamaan kuinka kauas säde todellisuudessa ulottuu, joten peittoalue pyyhkäisee myös rantaa. Tällaisissa kohdissa materiaalia on tulkittava niin, että peittoalue ulottuu rantaan asti.

Yhteenvedon voidaan todeta, että rakennus- ja kaukolämpötöiden yhteydessä tehdyt tutkimukset kohdistuvat ainoastaan pienelle alueelle. Usein tällainen tutkimuskohde liittyy laajempaan arkeologiseen kokonaisuuteen, jota ei vielä ole tutkittu. Tutkitut alueet sisältyvät usein arkeologisiin alueisiin.

III. Mahdolliset rakennejäänteet –kartassa on esitetty yksilöitynä paikat, joissa voi olla rakennelmien jäänteitä esimerkiksi rakennuksista, silloista, laitureista tai muurirakennelmista. Lisäksi kartassa esitetään meriarkeologisesti kiinnostavia alueita ja kohteita, joissa on tehty havainnot, mutta tarkempi tutkimus on vielä tekemättä (karttaliite 3).

Tuhoutuneet rakennukset on paikannettu vanhojen karttojen perusteella, joten virhemarginaali on otettava huomioon, lisäksi kaikkia rakennuksia ei ehkä ole saatu paikannettua tai rakennuksen paikka on epätarkka, johtuen mittakaavavirheestä. Kohteen ympäristö on tutkittava kaivaustöiden yhteydessä.

Meriarkeologiset tarkastamattomat havaintokohdat perustuvat viistokaikukartoitukseen. Havaintokohta tarkoittaa sitä, että viistokaikukuvassa on havaittu poikkeama, joka saattaa olla ihmisen toiminnan tulosta ja mahdollinen muinaisjäännös. Kohdat on esitetty pisteinä tai alueina. Alue-esitys on valittu kohdissa, joissa on ollut useita vierekkäisiä havaintoja. Havaintokohdat on paikannettu DGPS laitteen avulla. Niiden tarkkuus on 1-15 m johtuen siitä, että eri syvyyksiä kartoitettaessa vaihtelee veneen perässä vedettävän luotaimen (nk. kala) ja DGPS laitteen etäisyys toisistaan. Kohteet on syytä tarkastaa sukeltamalla, jotta niiden luonne saadaan selville.

IV. Tuhoutuneet alueet –kartassa on esitetty alueet, joissa ruoppaus on muuttanut merenpohjan tai maaston alkuperäistä rakennetta (karttaliite 4). Ruopatulla alueella harvoin ruopataan niin totaalisesti, ettei jotakin olisi jäänyt myös jäljelle. Ruoppaus saattaa paljastaa myös pohjamudassa olleita muinaisjäännöksiä, joten ruoppausaluetta voi pitää myös arkeologisena alueena.

Kunnallistekniikan kaivauslinjalta vanhat kulttuurikerrokset ovat tuhoutuneet. Kaukolämpökaivauksien yhteydessä on peruskalliota jouduttu räjäyttämään. Vedenalaisen kunnallistekniikan asennuslinjat on merkitty karttaan, koska putkistojen asentaminen on aiheuttanut muutoksia pohjakerrostumissa. Kallioon louhittujen tilojen-sisäänkäynnit ovat tuhonneet kaikki kerrostumat.

Yhteenvedona voi todeta, että kaivauslinjat ovat yleensä kapeita, joten keskimäärin 2 – 3 metriä leveät linjat ovat kokonaan tuhoutuneet. Kaivauslinjalla maaleikkauskohdissa on ollut rakenne, joka on tuhoutunut kunnallistekniikan asennusten yhteydessä. Tuhoutunut rakenne on yleensä vain pieni osa laajempaa arkeologista kokonaisuutta. Näissä kohteissa on kaivaustöiden yhteydessä tehtävä laajempia tutkimuksia.

## Suomenlinnan rakennusperinnön suhde arkeologisiin alueisiin

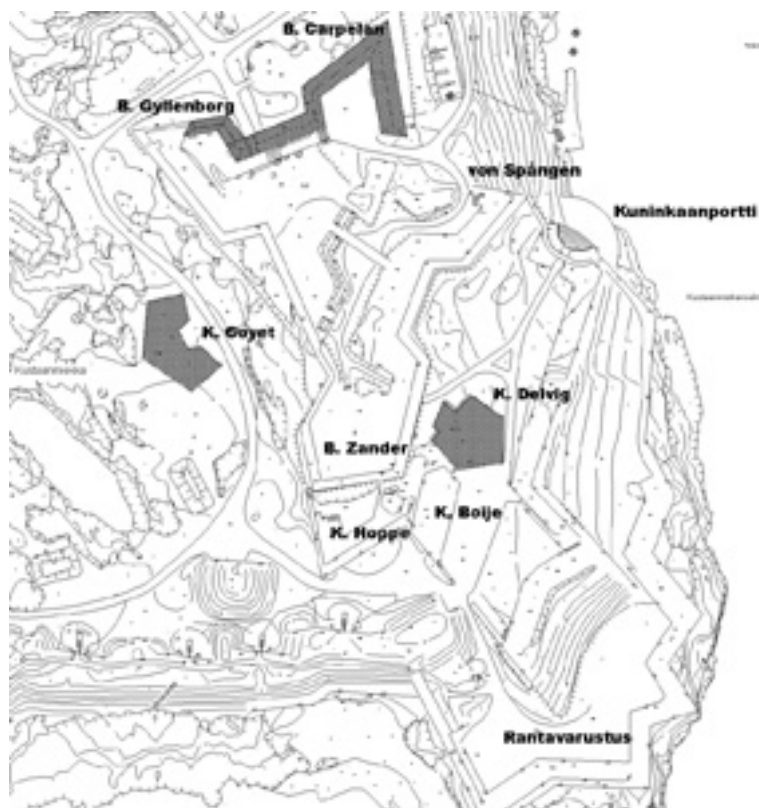
Rakennusperintöä käsittelevissä teksteissä on käytetty lähteenä *Suomenlinnan rakennusten historia* teosta vuodelta 1997 ja Olof af Hällströmin *Sveaborg, Viapori, Suomenlinna* vuodelta 1986.

## Kustaanmiekka

Ehrensvärd aloitti Kustaanmiekan alueen suunnittelun vuonna 1748, samoihin aikoihin aloitettiin suunnitelmien mukaisesti myös kallion louhiminen rakennustöitä varten.

Kustaanmiekan linnoituksesta valmistuivat ensimmäisinä 1753 mennessä keskuslinnoitus ja Rantavarustus.

Myöhemmin linnoitusmuuri korotettiin kaksikerrokseksi rakentamalla päälle tiilinen kasarmi (nyk. A 5) ja Kuninkaanporttia täydennettiin portaikolla.



Kustaanmiekka  
Lähde: Ote Helsingin kaupungin pohjakartasta

Kriminsodan jälkeen aloitettiin läntisen puolustuslinjan vahvistaminen maavallein. Vallirintamaa rakennettiin 1880-luvulle asti. Lisäksi pommituksissa vaurioituneita rakenteita purettiin ja säilynyt ruutikellari (nyk. A 2) ja kasematit peitettiin hiekkavalleilla.

Suomalaisella kaudella Muinaistieteellisen toimikunnan johdolla kunnostettiin Rantavarustuksen muureja ja seuraavan korjauksen teki Suomenlinnan hoitokunta vuonna 1992.

Kaponieerien Delwig ja Boije kunnostustyöt ravintola Walhallaksi aloitettiin vuonna 1947 ja seuraava peruskorjaus valmistui vuonna 1983, tällöin myös kontregardi Hoppe kaivettiin esiin ja yhdistettiin rekonstruoitujen kasemattien avulla ravintolaan. Museovirasto on dokumentoinut mittaamalla ja valokuvaamalla Hoppen kaivaukset.

Kaukolämpökaivauksia tehtiin 1980-luvun puolessavälissä bastionien Carpelanin ja Gyllenborgin välisen kurtiinimuurin portin edustalla. Museovirasto mittasi peruskallion korkeuslukemat ennen kaukolämpöasennusten yhteydessä tehtyjä kallioräjähdyksiä. Maaleikkaus- ja tutkimuspiirustuksia saarella on tehty 22 kpl. Vuosina 1973 – 1989 Kustaanmiekkään liittyviä tutkimuksia Museovirastossa on tehty 12 kpl. Pohjatutkimuksia Kustaanmiekan valleilla on tehnyt Viatek Oy.

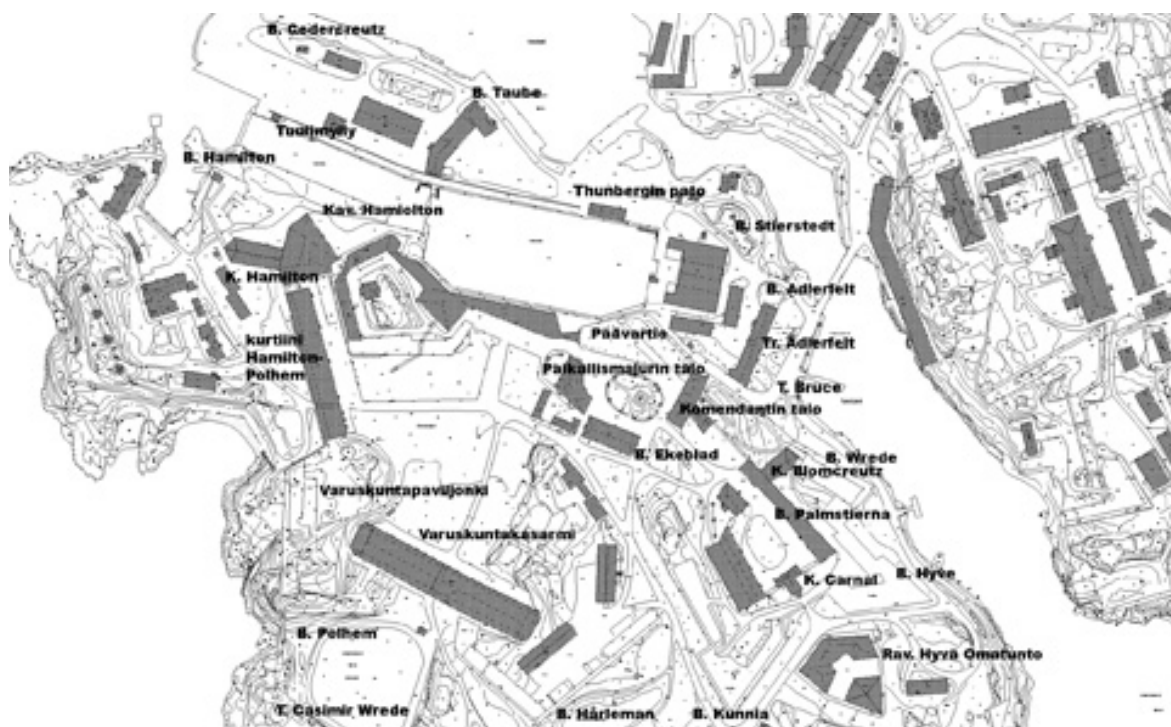
Arkeologisia alueita Kustaanmiekkalla ovat vesialtaan ympäristö, von Spången maanalaiset rakenteet ja 7 kasemattia, joiden pohjarakenteet ovat tutkimatta. 1700-luvun louhoksia ja louhittuja alueita saarella on runsaasti. Lisäksi huomioitavia alueita ovat rantakalliot kokonaisuudessaan, koska ne sisältävät dokumentoimattomia kirjoituksia, alusten kiinnitysrenkaita ja rautatappeja. Etelä- ja länsirantaa reunustavat hiekkavallit ovat herkästi vaurioituvia alueita. Kustaanmiekkalla on ollut lukuisia puisia varastoja, vajoja ja katoksia, joiden perustusten jäänteitä saattaa olla jäljellä. Kustaanmiekan ja Susisaaren välinen kannas on täyttömaa-alueita. Alueella on saaria aiemmin yhdistäneen sillan jäänteitä. Varustusten seinissä ja kalliossa on linnoitusgeometriaan liittyviä kiintopisteitä.

Hylkylöydöt sijoittuvat saaren eteläpuolelle, kun taas irtolöytöpaikat ovat saaren koillis- ja luoteispuolella. Tarkistamattomia meriarkeologisia löytöjä on runsaasti.

Täysin tuhoutuneita alueita saarella on vähän, ainoastaan kaukolämpölinjan eteläosassa kurtiinimuurin porin edustalla on rikkoutuneita maakerroksia.

## Susisaari

Ruotsalaisen kauden varhaisimpaan rakennuskauteen kuuluvat päälinnoitukset muodostuvat bastionivyöhykkeistä, joista sisimmän kehän sisäpuolella oli neljä suljettua sisäpihaa. Sisempään bastionikehään kuuluivat jyrkille kallioille perustetut Ekeblad, Seth ja Palmstierna sekä Wrede ja Höpken. Suuri linnanpiha rakennettiin 1750-luvun alussa Ekebladin ja Höpkenin väliselle alueelle. Pieni linnanpiha jäi Isoa linnanpihaa idästä rajaavan Komendantintalon ja bastioni Palmstiernan väliin. Palmstiernan linnoitusketju muodosti itäisimmän aukion. Palmstiernan aukiota täydennettiin rakentamalla oikealle ja vasemmalle puolelle tiilikasarmit (nyk. B 42 ja B 44 – 45). Läntistä linnanpihaa rajasi etelässä ja lännessä bastioni Seth, pohjoisessa puolibastioni Hjärne, joka rakennettiin Sethin oikean kyljen paikalle ja tenalji von Fersen rajasi pihaa itäpuolelta.



Susisaari

Lähde: Ote Helsingin kaupungin pohjakartasta

Ulompi bastionilinja Adlenfelt – Cedercreutz rakennettiin ruotsalaisella kaudella kolmelle pienelle saarelle Susisaaren ja Iso Mustasaaren väliseen salmeen. Kaleeritelakan ensimmäinen rakennusvaihe oli 1752 – 1759 ja toinen rakennusvaihe alkoi vuonna 1775, jolloin allas jaettiin uloimpaan korjaustelakkaan ja säilytysosastoon. Kaleerisataman tuloväylä oli Adlefeldt ja Stiernstedin välissä ja tuloväylä suunniteltuun laivatelakkaan oli Cedercreutzin ja Hamiltonin välissä. Tuulimylly rakennettiin suunnitellun laivatelakan lähelle ja sen avulla vesi poistettiin telkan kuopasta. Avomerilaivastoa varten suunniteltua korjaustelakkaa ei saatu valmiiksi.

Bastionilinja, jonka tehtävä oli suojata kaleeritelakka, muodostui viidestä varustuksesta, tenalji Bruce Susisaaren rannalla, bastioni Adlerfelt ja bastioni Stiernstedt Lilljeholmen saarella sekä bastionit Taube ja Cedercreutz omilla saarillaan. Traverssi Adlerfelt valmistui 1770 makasiiniksi, jolla oli myös puolustustehtävä.

Kaakossa puolustuslinjan muodostivat bastionit Hyye ja Kunnia sekä raveliini Hyvä Omatunto. Bastioni Wrede yhdisti uloimman ja sisemmän bastionikehän. Bastionirintaman muodostivat Härleman – Polheimin sisäpuolelle suunniteltiin monumentaaliaukiota, josta toteutui ainoastaan Varuskuntakasarmien osa. Bastioni Polheimin oikealle sivulle rakennettiin kaksikerroksinen Varuskuntapaviljoni.

Lännessä linnoitusketjun muodostivat bastionit Polhem ja Hamilton ja niiden välinen kurtiini. Bastionirintaman Härleman – Polheimin sisäpuolelle suunniteltiin monumentaaliaukiota, josta toteutui ainoastaan Varuskuntakasarmien osa. Bastioni Polheimin oikealle sivulle rakennettiin kaksikerroksinen Varuskuntapaviljoni.

Susisaaren läntisin niemi oli alkujaan saari, mutta kapea salmi täytettiin Suomenlinnan rakennustöiden alussa. Alueelle rakennettiin pursisatama, joka palveli kaupungin ja linnoituksen välistä liikennettä. Tiilinen vartiorakennus valmistui 1764 (nyk. B 23). Myöhemmin alueelle syntyi tiivis puutalo yhdyskunta.



Venäläisen kauden alussa Susisaarella tehtiin vain vähän muutoksia. Krimin sodan tuhot aiheuttivat purkutöitä linnoituslaitteissa. Saaren länsiosa vallitettiin, tuhoutuneen Varuskuntakasarmen tilalle rakennettiin pomminkestävä kasarmi (nyk. B 28). Vaurioitunut varuskuntapaviljonki purettiin ja vaurioituneet Casimir Wrede ja Polhem peitettiin myöhemmin hiekkavallein osaksi venäläistä rannikkopuolustuslinjaa.

Ison linnanpihan etelälaidalle tuhoutuneen bastioni Ekebladin paikalle rakennettiin kaksikerroksinen rakennus (nyk. B 39) yliupseerien asuinrakennukseksi vuosina 1881 – 1882. Linnanpihan reunoilta purettiin myös pahoin vaurioituneita osia Päävartiosta ja Komendantintalon kaakkoisosasta.

Telakka-alueen suuri uudelleenrakennustyö tehtiin vuosina 1916 – 1917, jolloin kalearitelakka muutettiin Venäjän Itämeren laivaston korjaustelakaksi. Muutostöiden aikana telakka-altaita louhittiin syvemmiksi ja verhoiltiin kivillä, lisäksi vanhojen altaiden välinen muuri purettiin. Täytetyn korjausaltaan päälle rakennettiin tiilinen työpajarakennus (nyk. B 5). Uusi tuloväylä siirrettiin lännenpuolelle.

Venäläisellä kaudella rakennettiin paljon puisia asuin- ja hyötyrakennuksia, lisäksi vanhoja ruotsalaisia puurakennuksia laajennettiin.

Suomalaisella kaudella rakennuksia kunnostettiin lähinnä asuinkäyttöön. Rakennusten kunnostustöiden yhteydessä Museovirasto laati 28 rakennushistoriaselvitystä kunnostettavista kohteista. Saarelle asennettiin kaukolämpöverkko 1980-luvulla. Tuolloin Museovirasto teki 64 arkeologista dokumentointi- ja tutkimusmittausta, muita mittauksia tehtiin noin 70 kpl. Suurimmat kaivausalueet olivat Ison Palmstiernan ja Ekebladin tutkimuskohteissa.

Susisaaren arkeologisiin alueisiin sisältyy kaksi laajaa puutaloaluetta, jotka sijaitsevat saaren etelä- ja itäpuolella, alueilla on sekä ruotsalaisen- että venäläisenkauden rakennusjäänteitä. Lisäksi bastioni Hårlemanin sisäpuolisella alueella on ollut runsaasti eri-ikäisiä asuin- ja talusrakennuksia. Erityisesti huomioitaviin alueisiin kuuluu Susisaaren itäranta, joka on ollut telakkakäytössä vuodesta 1899 alkaen. Alueella on ollut rakennuksia sekä ruotsalaisella että venäläisellä kaudella. Susisaaren linnanpihan etelälaidalla on ruotsalaisen bastioni Ekebladin perustuksien rakennusjäänteitä, jotka on osittain tutkittu rakennusten B 39 ja B 37 kunnostustöiden yhteydessä. Erityisesti huomioitavia kohteita ovat Fersenin Vattenvallen, Päävartion rauniot ja myös rakennusten B 40 ja B 42 välinen viheralue, jonka alustavissa tutkimuksissa vuonna 1986 löytyi Kenraalintalon perustuksia. Kenraalintalon aluetta ei ole tutkittu tarkemmin. Saaren etelärannalla oleva bastioni Casimir Wrede on myös tutkimatta.

Susisaaren sillan ja rantamuurin länsipuolella kaukolämpökaivausten yhteydessä löytyi ruotsalaisen bastionirintaman rakennusjäänteitä. Telakka-alueen länsiosan tutkimuskaivauksissa löytyi bastioni Cedercreutzin perustuksia. Tutkimuskaivauksia tehtiin ainoastaan pienillä alueilla.

Susisaarella sijaitsee 1700-luvulta peräisin olevia kallioleikkauksia, rakennuskiven louhinta-alueita ja varustusten seinissä olevia kiintopisteitä, lisäksi saarella on erityisesti huomioitavia raunioita ja maanalaisia rakenteita.

Susisaaren rantoja on muotoiltu jokaisella ajanjaksolla. Suurimmat täyttörannat ovat Susisaaren ja Kustaanmiekan välisen salmen täyttöalue, merenlahti saaren eteläosassa nykyinen urheilukentän alueella, kurtiini Hamilton – Polhemin portin länsipuoli,

Susisaaren luoteisosan entinen soutuvenesatama sekä saaren pohjoisosassa oleva telakka-alue. Täyttörannat saattavat sisältää rakennusjäänteitä. Alueiden täytöissä on käytetty myös käytöstä poistettuja laivoja ja veneitä eli niidenkin osia saattaa sisältyä täyttömaahan. Telakka-alueella on tehty kattavia pohjatutkimuksia.

Susisaarella pohjatutkimuksia ovat tehneet Helsingin satamalaitos, IP-tekniikka, HKR/ KRo ja Viatek Oy. Suomen vesityö Oy ja K. Helenius ovat tehneet Varvilahden rannalln ruoppauksia.

Suurin osa venäläisellä kaudella suunnitelluista puistoista ja puutarhoista on vielä käytössä, vain muutamat puistot ovat tuhoutuneet.

Tunnistetut hylät sijoituvat Susisaaren itärannalle, kun taas tarkastamattomia vedenalaisia havaintoja on tasaisesti saaren ympärillä. Huomattavin vedenalainen muinaisjäännös on rakenne, joka on venäläisten vuonna 1917 rakentama hirsipatoarkku. Se liittyy venäläisten suurtelakka-hankkeeseen, joka ei koskaan toteutunut suunnitellulla tavalla. Patoarkun vedenalainen dokumentointi on tehty vuonna 1982. Sen nykyinen kuntokartoitus olisi paikallaan, jotta nähtäisiin vilkkaan laivaliikenteen vaikutukset. Ruoppauksia on tehty Tykistölahdessa, Varvilahdessa, ja entisessä soutuvenesatamassa.

Susisaarella on paljon eri-ikäisiä kunnallistekniikkaan liittyviä asennuksia. Vanhemmat asennukset on tehty melko lähelle maanpintaa, joten ne eivät myöskään ole rikkoneet kulttuurikerroksia kovin laajalta alueelta. Lisäksi saarella on mahdollisesti Suomen armeijan sähköasennuksia, joista ei ole ollut käytettävissä karttamateriaalia. 1980-luvulla kaikki asennukset on tehty samaan kaivantoon kaukolämpöverkoston kanssa. Tuhoutuneet puutarha- ja puistoalueet sisältyvät usein arkeologisiin alueisiin, joissa on tuhoutuneita rakennuksia, mutta puistoihin liittyviä jäänteitä saattaa löytyä muualtakin asuinrakentamisen yhteydestä.

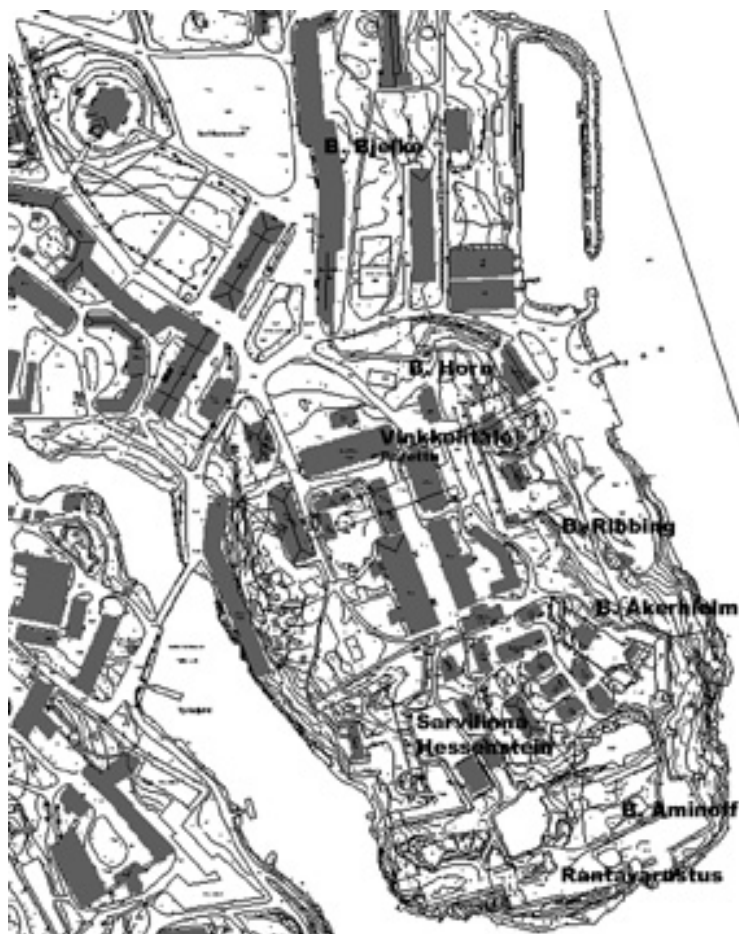
## **Iso Mustasaari**

Iso Mustasaaren linnoittamista vauhditti 1750-luvulla suunnitelma Armeijan laivaston tukikohdan perustamisesta Viaporiin, suunnitelmaan kuului myös Armeijan laivaston linnanpihan rakentaminen saaren keskiosaan. Myöhemmin linnanpihan suunnitelmia ajanmukaistettiin lisäämällä aiemmin suunnitellun aukion ympärille uusia rakennuksia ja alue nimettiin Amiraliteetin pihaksi. Aukiosuunnitelma ei toteutunut.

Kruununlinna Ehrensward ja siipirakennukset suunniteltiin osaksi Amiraliteetin pihaa, mutta myöhemmin ne liitettiin osaksi puolustusrintamaa, jonne sijoitettiin laivaston ja telakan verstaat, pajat ja varastot.

Sarvilinna Hessensteinin puolustusrintama vahvisti Iso Mustasaaren eteläkärjen lähipuolustusta. Laivaston varasto, inventaariokamari ja pyöröpuuvarasto rakennettiin Iso Mustasaaren etelärannalle vastapäätä telakalle tuloväylää.

Etelässä ruotsalaisen puolustuslinjan muodosti Rantavarustus. Idässä se jatkui bastionilinjana, jonka muodostivat bastionit Horn, Ribbing, Åkerhjelm ja Aminoff. Linja päättyi 2-kerroksiseen Vinkkelitaloon. Asuinrakennukseksi rakennettu Vinkkelitalo sijaitsi nykyisten rakennusten C 77 ja C 81 paikkeilla. Puolustuslinjaan kuului Vinkkelitalon lisäksi bastioni Bjelke ja Kurtiini talo, joka yhdisti Bjelken Horniin.



Iso Mustasaari  
Lähde: Ote Helsingin kaupungin pohjakartasta

Ruotsalaiskauden kaksi laajaa puutaloaluetta sijaitsivat Vinkkelitalon etelä- ja itäpuolella ja saaren keskiosassa nykyisen kirkon ympärillä.

Venäläisellä kaudella purettiin puutaloja Vinkkelitalon ja Hessenstein väliltä ja alueelle rakennettiin ns. venäläinen varuskuntakortteli. Kriminsodan jälkeen rakennettiin linnoituksen pääportti (nyk. C 1) ja asuinrakennusten lisäksi rakennettiin tiilisiä varastorakennuksia Varvilahden telakka-alueelle Iso Mustasaarelle. Bastioni Bjelke (nyk. C 52) korotettiin 1840-luvulla ja upseerikerho valmistui 1876 bastioni Bjelken jatkeeksi Taitetun kurtiin kasemattien päälle.

Aleksanteri Nevskin Katedraalin rakentamisen yhteydessä 1850-luvun puolivälissä purettiin suuri joukko puurakennuksia. Kirkon länsipuolelle rakentui venäläisten kauppiaiden puukorttelialue.

Krimin sodan pommitusten jälkeen korjaukelvoton Vinkkelitalo purettiin, kun taas Inventaariokamari ja Kruununlinna Ehrensverd kunnostettiin.

Venäläisen kauden laajimmat puistot ovat saaren eteläosassa sijaitseva Kirsikkapuisto, pohjoisrannan rantabulevardiin liittyvä Kasinopuisto, Kirkkopuisto ja Bjelken puisto.

Suomalaisella kaudella paraatikentän pohjoispuolelta purettiin kaksi hirsirakennusta ja uuden puutaloalueen alta purettiin muutamia huonokuntoisia vajoja. Suomenlinnan hoitokunta on peruskorjannut kaikki saaren rakennukset, samoin on kunnostettu

lähes kaikki yksityiset puutalot. Kaukolämpökaivausten ja rakennusten kunnostustöiden yhteydessä Museovirasto on tehnyt arkeologisia tutkimusmittauksia 113 kpl ja 255 kaivantojen korkeusvaaitusmittauksia. Osa arkeologisista tutkimusmittauksista sisältyy arkeologisiin alueisiin, mutta kuitenkin suurin osa mittauksista on tehty kaukolämpökaivauksien yhteydessä arkeologisten alueiden ulkopuolella.

Rakennushistoriaselvityksiä on laadittu 21 kpl. Laajimmat arkeologiset tutkimusalueet olivat Inventaariokamarin kaivaukset ja Rantavarustuksen kaivaukset, jonka yhteydessä tehtiin Kirsikkapuistoon pieniä tutkimuskaivauksia. Kaukolämpökaivausten yhteydessä tuli esiin vanhoja rakennusten perustuksia kirkon pohjoispuolella olevan tien varrelta.

Arkeologisiin alueisiin sisältyy kolme entistä puutaloaluetta. Kirkon ympärillä oleva suuri puutaloalue koostuu viidestä pienemmästä alueesta, joita erottavat toisistaan kaukolämpökaivauslinjat. Kirkon pohjoispuolella vuonna 1982 tehdyissä kaivauksissa löytyi rakennusjäänteitä, posliinia ja lasia. Taitetun kurtiinimuurin molemmilla puolilla on ollut rakennuksia. Kurtiinia on rakennettu neljässä eri vaiheessa. Tällä alueella ei ole tehty arkeologisia kaivauksia, tutkimuskaivauksia ei ole myöskään tehty entisellä puutaloalueella, joka jää Inventaariokamarin ja Vaasan kasarmin (C 83) väliin.

Alueen länsipuoli on kalliorinnettä, jossa on 1700-luvun kiintopisteitä. Saaren etelä rannalla kalliossa on kolme säilytettävää meriveden korkeusmerkkiä. Saaren etelä- ja pohjoispuolella on 1700-luvulla louhittuja kallioita. Suurimmat täyttörannat ovat saaren lounais-, länsi- ja pohjoispuolella, lisäksi itärannan entisen Pienen sataman alue on täyttömaata, samoin myös uusi aallonmurtaja, joka on rakennettu vanhan aallonmurtajan itäpuolelle.

Vedenalaisen kulttuuriperinnön muinaisjäännösalueet sijoittuvat Iso Mustasaaren eteläpuolelle. Saaren ympärillä on runsaasti hylkyjä, rakenteita ja irtolöytöjä sekä tarkistamattomia kohteita.

Laajin pohjatutkimusalue on Iso Mustasaaren kärjessä Rantavarustuksella, jossa on tehty myös eniten arkeologisia tutkimusmittauksia. Iso Mustasaarella pohjatutkimuksia ovat tehneet Pohjatutkimus Oy, Pohjatekniikka oy, HKR/ KRo ja Viatek Oy.

Täysin tuhoutuneet alueet liittyvät kaukolämpöverkon kaivauksiin. Iso Mustasaarella kaukolämpöverkosto on tiheämpi kuin muilla saarilla.

## **Pikku Mustasaari**

Ruotsalaisella kaudella saarelle rakennettiin bastionit Stromberg, Scheffer, Löwenheim ja Stiernroos. Bastionimuurien sisäpuolella oli kolme rakennusta: Bastioni Stiernroosin pohjoispuolella sijaitseva 1-kerroksinen tiilinen vartiorakennus, tykistöverstas ja pihan vastakkaisella puolella oleva 2-kerroksinen kasarmi.

Venäläisellä kaudella alueelle rakennettiin 2-kerroksinen suuri sairaala (nyk. D 12) ja ruotsalaisen tykistöverstaan paikalle rakennettiin merisairaala (nyk. D 13). 1900-luvun alussa saarelle rakennettiin sairaalan toimintaan liittyviä rakennuksia kuten pesula- ja kylpylaitos, talli, desinfiointilaitos sekä tarttuvien tautien sairaala (nyk. D 23).



Pikku Mustasaari  
Lähde: Ote Helsingin kaupungin pohjakartasta

Suomalaisella kaudella rakennukset siirtyivät Merisotakoulun käyttöön. Suomenlinnan hoitokunta ja Senaatti-kiinteistöt aloittivat rakennusten kunnostustyöt vuonna 2004. Merisotakoulun rakennusten korjausten yhteydessä kaivettiin esiin huomattavan laajoja alueita. Arkkitehti Tuula Pöyhö on kartoittanut kaivaukset. Korjaustyöt ovat vielä kesken, joten kaikki tutkimusraportit eivät ole vielä mukana tässä inventoinnissa. Pikku Mustasaaren rakennukset on liitetty kaukolämpöverkkoon. Museovirasto on tehnyt arkeologisia tutkimusmittauksia 12 kpl ja muita mittauksia 7 kpl, lisäksi Pikku Mustasaareen liittyviä rakennushistoriaselvityksiä on laadittu 4 kpl.

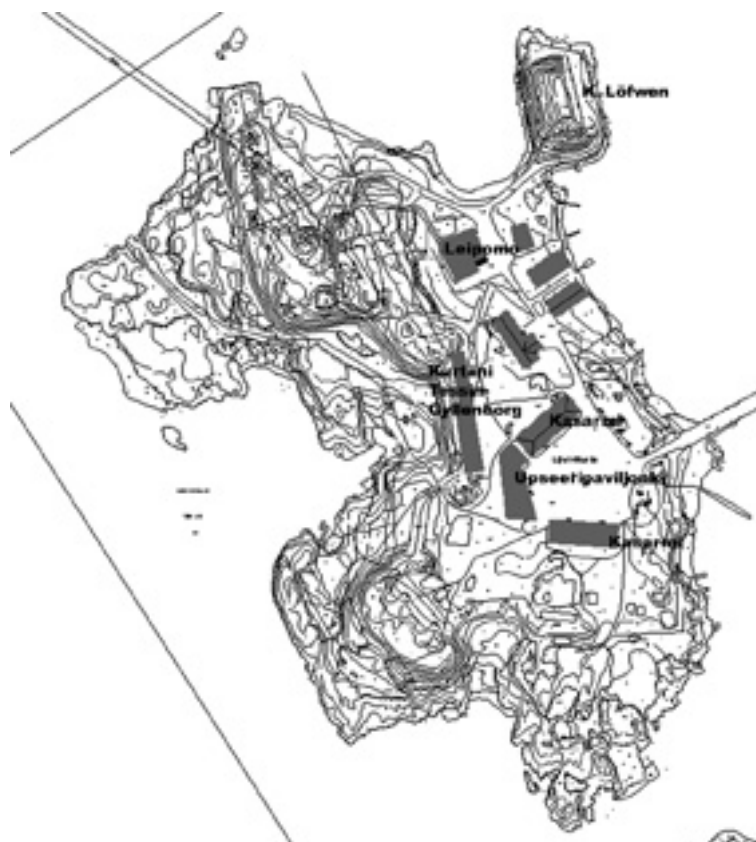
Pikku Mustasaarella arkeologinen alue on Iso Mustasaaren sillan länsipäässä. Alueelta saattaa löytyä rakennelmien jäänteitä. Saaren keskiosassa on bastionin Schefferin rauniot ja pohjoisosassa 1700-luvun kalliroleikkaukset. Pikku Mustasaari oli alun perin kallioinen luoto, joka oli pinta-alaltaan huomattavasti nykyistä pienempi. Saaren rannat ovat kokonaisuudessaan täyttömaata. Saarella on ollut kolme puistoaluetta. Merisotakoulun nykyisen aukion paikalla on ollut useita puistosuunnitelmia. Sairaalarakennukseen liittyi pieni puisto ja itärannan tuntumassa oli myös puisto.

Saarella on tehty runsaasti pohjatutkimuksia ja saaren itäranta on ruopattu. Pohjatutkimuksia ovat tehneet Geopalvelu Oy ja Siltatekniikka Oy Viadukt. Pikku Mustasaarella on huomattavan paljon tuhoutuneita alueita pinta-alan nähdessä, vanhojen vesi- ja viemärikaivausten ja kaukolämpökaivausten vuoksi.

Vedenalaisen kulttuuriperinnön muinaisjäännösalueet sijoittuvat Pikku Mustasaaren itä- ja länsipuolelle. Suurin osa tarkastamattomista havainnoista on Länsi-Mustasaaren ja Pikku Mustasaaren välisessä lahdessa.

## Länsi-Mustasaari

Ruotsalaisen kauden alussa saarelle rakennettiin läntinen puolustusrintama, joka muodostui bastioneista Gyllenborg ja Tessin ja niiden välisestä kurtiinista. Tämä Suuri polygoni valmistui vuonna 1755. Itäistä puolustusrintamaa ei saatu koskaan valmiiksi. Saaren itäpuolella olevalle Tallholmenin saarelle rakennettiin kaponieeri Löwen. 1790-luvulla saari yhdistettiin pääsaaren maapenkereellä.



Länsi-Mustasaari  
Lähde: Ote Helsingin kaupungin pohjakartasta

Saarelle suunniteltiin suuri Länsi-Mustasaaren huoltokeskus Suuren polygonin ja itärannan väliin. Suunnitelma toteutui vain osittain. Bastionilinan puolustusmuuria rakennettiin 0,5 – 1,5 metrin korkeuteen. Kasarnipihalle rakennettiin upseeripaviljonki ja kaksi kasarnia. Leipomopihalle valmistui vain osa leipomorakennuksesta. Muita hyötyrakennelmia olivat kaksi kaivoa, laituri ja Susisaarelta siirretty tuulimylly.

Venäläisellä kaudella rakennustoiminta alkoi Länsi-Mustasaarella vasta 1860-luvulla, jolloin ryhdyttiin rakentamaan uutta rannikopuolustuslinjaa. Puinen patruunalaboratorio (nyk. E 11) valmistui vuonna 1875.

Suomalaisella kaudella 1940-luvulla rakennukset kunnostettiin Valmetin työntekijöiden työsuhteasunnoiksi ja rakennettiin turvekattoinen saunarakennus. Valmet rakensi 1960-luvulla vielä kaksi parakkia väliaikaisiksi majoitustiloiksi. Kaukolämpökaiva-

uksien yhteydessä Museovirasto on tehnyt tutkimuskaivauksia ja kaivantojen kalliopintojen korkeusvaaituksia on tehty 8 kaivauksella. Länsi-Mustasaaren liittyviä rakennushistoriallisia katsauksia on tehty 4 kpl.

Arkeologisiin alueisiin sisältyvät entiset rakennetut alueet sijoittuvat Länsi-Mustasaaren itärannalle kapeana nauhana ja eteläisen kasarmirakennuksen eteläpuolelle. Laajimmat puisto- ja puutarha-alueet olivat kasarmien eteläpuolella. Saarella on 1700-luvun kallioleikkauksia ja venäläisen kauden vallialue on saaren länsipuolella. Laajin täyttömaa-alue on saaren pohjoisosassa.

Vedenalaisen kulttuuriperinnön muinaisjäännösalue sijaitsee saaren luoteispuolella. Alueella on purjehduseste, jossa pitkien hirsiarkkujen väliin on upotettu hylkyjä. Tätä väyläestettä pidetään valtakunnallisesti tärkeänä muinaisjäännöksenä, joka ilmeisesti liittyy Helsingin puolustautumiseen Krimin sodan aikana. Tarkistamattomat viistokaikuhavainnot ovat pääasiassa saaren pohjoisrannalla.

Pohjatutkimuksia Länsi-Mustasaarella on tehnyt HKR/Kro. Tuhoutuneet alueet sijoittuvat paraatikentälle ja tielinjalle. Tuhoutuneet alueet ovat syntyneet kaukolämpökaivausten yhteydessä.

## Särkkä

Ehrensvärd aloitti saaren rakentamisen 1750-luvun alussa. Lopullisessa muodossaan Särkässä oli kolmesta rakennelmaa: matalat etelään suunnattu bastioni Liewen ja pohjoisessa oleva rantavarustus, joita yhdisti donjoni. Donjoni muodostui kahdesta korkeasta kaponeerista, Gerdes ja von Törnestä ja niitä yhdistävästä kurtiinista.

Ulkovarustukset muodostuivat harmaakivimuureista ja maavalleista. Ruotsalaisella kaudella Särkällä oli tiilinen ruutimakasiini pohjoisen rantavarustuksen sisäpuolella ja puinen kasarmi bastioni Liewenin sisäpuolella.

Venäläisellä kaudella keskeneräinen makasiini purettiin, samoin kuin majoitustilana käytetty puinen kasarmi. Krimin sodan jälkeen saarella alkoi uusi linnoitusvaihe, puolustusmuureja vahvistettiin ja korvattiin maapattereilla.

Suomalaisella kaudella Särkkä on ollut Merenkävijöiden tukikohtana ja telakkana. Rakennusten kunnostustöiden yhteydessä Särkästä on laadittu rakennushistoriallinen katsaus ja Museovirasto on tehnyt arkeologisia tutkimusmittauksia.



Särkkä

Lähde: Ote Helsingin kaupungin pohjakartasta

Särkän sisäosassa olevalla arkeologisella alueella on ollut enemmän rakennuksia kuin muualla saarella. Vedenalaisen kulttuuriperinnön muinaisjäännösalue ja tarkistamattomat havainnot sijaitsevat saaren itäpuolella, kun taas löydetty hylät, rakenteet ja irtolöydöt ovat saaren eteläpuolella.

## **Lonna**

Ruotsalaisella kaudella Lonna ei ole ollut linnoituskäytössä, vaan se oli kaupungin omistuksessa ja vuokrattuna. Saarella oli asuinrakennus, puutarha, huvimaja ja muita piharakennuksia. Lonnan rakentaminen aloitettiin vasta venäläisellä kaudella 1830-luvulla. Saaresta tuli ruudin käsittely- ja varastopaikka. Saaren länsiosaan rakennettiin kiviaidan sisäpuolelle kaksi puista ruutivarastoa, joiden välissä oli neliömäinen rakennus punnitusta varten. Muita rakennuksia olivat etelärannalla oleva varasto ja sen itäpuolella oleva vartiotupa. 1880-luvulla saari muutettiin miinojen kokoamis- ja säilytyspaikaksi. Puisten ruutivarastojen tilalle rakennettiin miinavarastot tiilestä ja niiden väliin rakennettiin puinen varasto. Saaren pohjoispuolelle rakennettiin laboratoriorakennus, ja 1900-luvun alussa saaren keskiosaan valmistui tiilinen rakennus miinojen kokoamista varten.

Nykyään saarella on seitsemän rakennusta. Puolustusministeriö luopui saaren hallinnasta vuonna 1996, jolloin se siirtyi Suomenlinnan hoitokunnan hallintaan. Rakennusten kunnostustyöt ovat nyt meneillään.

## **Pormestarinluoto**

Pormestarinluodon patteri on suorakaiteen muotoinen ja patterissa on neljä tykkiasemaa. Rakennusvuotta ei tiedetä, mutta patteri näkyy vuoden 1864 yleisasemapiirustuksessa maininnalla uudelleen rakennettava.

## **Suomenlinnan arkeologinen potentiaali ja paikkatietoaineistojen hallinta**

Selvityksen perusteella Suomenlinnan arkeologinen potentiaali on suuri. Linnoituksen pitkä ja intensiivinen käyttöhistoria on synnyttänyt monipuolisen arkeologisen kokonaisuuden, joka muodostuu erilaisista rakennelmista ja rakenteista tai niiden jäänteistä, asumisen ja muun maankäytön myötä syntyneistä kulttuurikerroksista. Merellisen sijaintinsa vuoksi merkittävä osa Suomenlinnan arkeologisesta potentiaalista muodostuu vedenalaisista jäännöksistä; laitureiden ja muiden rakennelmien jäänteistä sekä hyllyistä (karttaliite 5).

Suomenlinnan omalaatuisimpia jäännöksiä ovat erilaisten puistojen ja puutarhojen jäännökset sekä linnoitushistoriaan liittyvät erilaiset linnoitusrakennelmat, niitä varten tehdyt louhinnat ja linnoitteiden rakentamisessa tarvittut kiintopistejärjestelmät. Arkeologinen Suomenlinna on osin maanalaista ja kävijälle näkymätöntä, mutta merkittävä osa siitä kuuluu kiinteästi linnoituksen nykymaisemaan.



Arkeologinen Suomenlinna välittää tietoa linnoituksen rakentamisen alkuvaiheista, mutta muodostaa myös erittäin arvokkaan tekniikan historiaa valottavan lähteen. Suomenlinnan rakennukset ja rakennelmat kuvastavat 1700–1800-lukujen rakennustekniikan kehitystä, jopa aikansa innovaatioita ja sama koskee myös erilaisia saarilla tehtyjä vesirakennusteknisiä rakenteita, kuten patoja ja laitureita. Suomenlinnan lukuisat hylyt taas muodostavat laivan- ja veneenrakennuksen historiaa valottavan lähdeaineiston. Nämä kulttuuriperintökohteet ovat oleellinen osa vedenalaista maisemaa ja niiden visualisoiminen on yksi tulevaisuuden haasteista.

Myöhemmästä maankäytöstä huolimatta Suomenlinnan arkeologinen potentiaali on säilynyt verraten hyvin. Laajimmin siihen ovat vaikuttaneet kaukolämmön tuominen saarille 1980-luvulla sekä erilaiset ruoppaukset ja maanalaisten luolastojen rakentaminen.

Jäljellä olevia rakenteita on kartoitettu ja todennettu koekaivauksilla ja osa vanhoista rakenteista on tullut esiin kaukolämpökaivausten, rakennusten peruskorjausten tai teiden kunnostustöiden yhteydessä. Tähän selvitykseen on koottu ensimmäinen kattava yhteenveto tästä aineistosta.

Tämän selvityksen yhteydessä tehdyllä Suomenlinnan vesialueiden inventoinnilla on saatu yleiskäsitys alueen vedenalaisesta kulttuuriperinnöstä ja sen nykyisestä kunnosta. Tähän asti vedenalaisia muinaisjäännöksiä on linnoituksen alueella dokumentoitu lähinnä harrastajavoimin tai pikaisesti vesirakennustöiden yhteydessä pelastuskaivauksina. Nyt tehty selvitys mahdollistaa myös vedenalaisten muinaisjäännösten ennakoivan huomioimisen eri hankkeissa.

Aikaisemmin Suomenlinnan rakennus- ja tutkimusmittaukset on hoidettu Museoviraston virkatyönä, mutta virasto on muuttamassa rooliaan Suomenlinnan tutkimuksista ja dokumentoinneista vastaavana viranomaisena. Jatkossa haasteena on huolehtia Suomenlinnaa koskevan dokumentointiaineiston kartunnasta ja tallettamisesta. Museovirasto tuottaa Suomenlinnaa koskevan dokumentointiohjeen 2008 – 2009 ja samassa yhteydessä ohjeistetaan myös kaivausten arkeologinen valvonta. Tämän selvityksen myötä koottujen aineistojen osalta on sovittava niiden ylläpidosta ja päivityksistä.

Karttuvia ja päivitettäviä aineistoja ovat paikkatietoaineistot kaivausalueista, maa-leikkauksista, tuhoutuneista tai puretuista rakenteista, pohjatutkimuksista ja ruopatuista alueista sekä tiedot tutkimattomista kasemateista. Vedenalaisia löytöjä koskevat tiedot talletetaan Museoviraston ylläpitämään vedenalaislöytöjen rekisteriin. On huomioitava, että vedenalaisen kulttuuriperinnön inventointi jatkuu vesialueella.

# Suomenlinnan rakennusnumerot



Saari	Tekijä	Aihe	Vuosi	Raken	Luol	Virasto	Huomautus
Hamina	Kauppi, Ulla-Riitta	Haminan linnoituksen ruotsalainen kausi 1722-1742	1987		31	Museovirasto	
Hamina	Kauppi, Ulla-Riitta	Keisarillisen Suomen kadettikoulun johtajan asunto. Nykyinen Haminan Upseerikerho	1988		31	Museovirasto	
Hamina	Kauppi, Ulla-Riitta	Hamina, vanhan Suomen linnoituksena 1742-1792	1988		31	Museovirasto	
Iso Mustasaari	Kauppi, Ulla-Riitta	Viaporin päävartion karsseri, historiikki	1987	C 31	31	Museovirasto	
Iso Mustasaari	Brännback, Ebba	Suomenlinnan Rantakasarmi, rakennushistoriallinen katsaus	1983	C 1	31	Museovirasto	
Iso Mustasaari	Mäkinen, Anne	Iso Mustasaari, Maneesi C 81. Rakennushistoriallinen katsaus	1996	C 81	31	Museovirasto	
Iso Mustasaari	Linnanmäki, Seija	Yksityisen puutalon C 65 rakennushistoria	1989	C 65	31	Museovirasto	
Iso Mustasaari	Linnanmäki, Seija	Iso Mustasaaren kauppiaskorttelin rakennushistoriaa	1990		31	Museovirasto	
Iso Mustasaari	Kauppi, Ulla-Riitta	C 25, Rakennushistoriallinen katsaus ja inventointi	1976	C 25	31	Museovirasto	
Iso Mustasaari	Linnanmäki, Seija	Iso Mustasaaren kauppiaskorttelin rakennushistoriaa	1990		31	Museovirasto	
Iso Mustasaari	Brännback, Ebba	Iso Mustasaari, Luoteisosan puutaloalueet, Rakennushistoriallinen katsaus. Luonnos	1977		31	Museovirasto	
Iso Mustasaari	Kauppi, Ulla-Riitta	Kruununlinna Ehrensvaridin siipirakennukset (C 28 ja C 40), rakennushistoriallinen katsaus	1983	C 28, C 40	31	Museovirasto	
Iso Mustasaari	Mäkinen, Anne	Pikku Mustasaaren ja Iso Mustasaaren välinen silta. Rakennushistoria	1989		31	Museovirasto	
Iso Mustasaari	Kauppi, Ulla-Riitta	C 41, entinen pääleppälinnake. Rakennushistoriallinen katsaus	1977	C 41	31	Museovirasto	
Iso Mustasaari	Lehtonen, Timo	Viaporin Aleksanteri Nevskin varuskuntakirkon historiallinen katsaus	1994		31	OKM	tekstiä lyhennetty
Iso Mustasaari	Kauppi, Ulla-Riitta	C 83, tykistökasarmi, rakennushistoriallinen katsaus. Inventointi	1972	C 83	31	Museovirasto	
Iso Mustasaari	Rosén, Helena	Rakennus C 74, inventaariokamari. Rakennusvaiheet pääpiirteissään	1981	C 74	31	Museovirasto	
Iso Mustasaari	Kauppi, Ulla-Riitta	Vaja C 85, rakennushistoriallinen katsaus ja inventointi	1972	C 85	31	Museovirasto	
Iso Mustasaari	Kauppi, Ulla-Riitta	C 86. Rakennushistoria	1971	C 86	31	Museovirasto	
Iso Mustasaari	Kauppi, Ulla-Riitta	C 91. rakennushistoriallinen katsaus. Inventointi	1971	C 91	31	Museovirasto	
Iso Mustasaari	Kauppi, Ulla-Riitta	C 27, Viaporin Miinapataljoonan venevajat. Rakennushistoriallinen katsaus ja inventointi	1976	C 27	31	Museovirasto	
Iso Mustasaari	Kinnunen Paula	Rakennus C 71 ja jääkellari, rakennushistoria ja inventointi	1989 - 1990	C 71, 72	31	Museovirasto	Koonnut Seija Linnanmäki
Iso Mustasaari	Veijola-Reipas, Ritva	Rakennus C 54, Noakin Arkki. Rakennushistoriaselvitys	2005	C 54	31	Museovirasto	
Iso Mustasaari	Nieminen, Aulis	C 77, Maneesi. Rakennushistoriallinen katsaus	1981	C 77	31	Museovirasto	
Iso Mustasaari	Romu, Jukka	Bastioni Horn. Rakennushistoria	1972	C 59	31	Museovirasto	

## Suomenlinnan rakennushistorialliset katsaukset

Liite1

Saari	Tekijä	Aihe	Vuosi	Raken	Luol	Virasto	Huomaus
Iso Mustasaari	Mäkinen, Anne	Rakennus C 71 ja jääkellari, rakennushistoria ja inventointi	1989 - 1990	C 71, 72	31	Museovirasto	Koonnut Seija Linnanmäki
Iso Mustasaari	Heiskanen, Seppo	Taitettu Kurttiini (Brutna Courtin), rakennushistoriallinen katsaus	1978	C 56	31	Museovirasto	
Kustaanmiekka	Rosén, Helena	Kustaanmiekkan ruutikellari, rakennus A 2, rakennushistoriallinen katsaus	1983	A 2	31	Museovirasto	
Kustaanmiekka	Brännback, Ebba	Kustaanmiekkan kulkuväylät, rakennushistoriallinen katsaus	1978		31	Museovirasto	
Kustaanmiekka	Brännback, Ebba	Kustaanmiekkan länsirannan patterit, Rakennushistoriallinen katsaus	1978		31	Museovirasto	
Kustaanmiekka	Kauppi, Ulla-Riitta	Kaponierit Dellwig ja Boije sekä kontregardi Hoppe eli ravintola Walhalla. Pääpiirteitä rakennushistoriasta	1977		31	Museovirasto	
Kustaanmiekka	Kauppi, Ulla-Riitta	Bastionien Zander ja Lantingshausen välinen silta. Rakennushistorialliset vaiheet	1974		31	Museovirasto	
Kustaanmiekka	Paulaharju, Jyri	Suppea tutkimus Suomenlinnan eräistä vanhoista tykeistä	1987		31	Museovirasto	
Kustaanmiekka	Nieminen, Aulis	Kustaanmiekkan rantavarustus 1. Tenalji Bethun, Traverssi Bethun, Patteri 4. Selvitys rakennusvaiheista	1982		31	Museovirasto	
Kustaanmiekka	Kauppi, Ulla-Riitta	Kuninkaanportti. Rakennushistoriallinen katsaus. Antikvaarisia havaintoja korjaustyön ajalta v. 1972	1973		31	Museovirasto	
Kustaanmiekka	Nieminen, Aulis	Kustaanmiekkan ulkovarustukset, I rantavarustus II Tenalji Bethun ja patteri 4, rakennushistoriallinen katsaus	1983		31	Museovirasto	
Kustaanmiekka	Kauppi, Ulla-Riitta	Kuninkaan portti. Rakennushistoriallinen katsaus. Antikvaarisia havaintoja korjaustyön ajalta v. 1972	1973	A 12	31	Museovirasto	
Kustaanmiekka	Nieminen, Aulis	Kustaanmiekkan vesisäiliöt Rakennushistoriallinen katsaus	1989		31	Museovirasto	
Kustaanmiekka	Kauppi, Ulla-Riitta	Bastionien Zander ja Lantingshausen välinen silta. Rakennushistorialliset vaiheet	1974	A 7	31	Museovirasto	
Kustaanmiekka	Kauppi, Ulla-Riitta	Kaponierit Dellwig ja Boije sekä kontregardi Hoppe eli ravintola Walhalla, Pääpiirteitä rakennushistoriasta	1977	A 10a,b,c	31	Museovirasto	
Länsi-Mustasaari	Kauppi, Ulla-Riitta	Länsi Mustasaari. Rakennushistoriallinen katsaus	1982		31	Museovirasto	
Länsi-Mustasaari	Heiskanen, Seppo	Länsi-Mustasaaren venäläisaikaiset patterit, Rakennushistoriallinen katsaus	1978		31	Museovirasto	
Länsi-Mustasaari	Heiskanen, Seppo	Länsi-Mustasaaren puutarhat ja tiestö, rakennushistoriallinen katsaus	1978		31	Museovirasto	
Länsi-Mustasaari	Kauppi, Ulla-Riitta	Länsi Mustasaari. Ruotsalaisaikaiset rakennussuunnitelmat	1974		31	Museovirasto	
Lonna	Veijola-Reipas, Ritva	Vartiotupa H 6. Inventointi 2003 - 2004	2003 - 2004	H 6	31	Museovirasto	yhdessä Ark-Viaporin Oy/Reetta Amperin kanssa
Lonna	Amper-Reetta	Vartiotupa H 6. Inventointi 2003 - 2004	2003 - 2004	H 6	31	Suomenlinnan hoitokunta	yhdessä Ritva Veijolan kanssa

Saari	Tekijä	Aihe	Vuosi	Raken	Luol	Virasto	Huomaus
Lonna	Amper Reetta	Miinapaja H2. Inventointi 2003 - 2004	2003 - 2004	H 2	31	Suomenlinnan hoitokunta	yhdessä Ritva Veijolan kanssa
Lonna	Veijola- Reipas, Ritva	Miinapaja H2. Inventointi 2003 - 2004	2003 - 2004	H 2	31	Museovirasto	yhdessä Ark- Viapori Oy/Reetta Amperin kanssa
Pikku Mustasaari	Brännback, Ebba	Pääpiirteitä Pikku Mustasaaren rantojen rakentamisesta	1983		31	Museovirasto	
Pikku Mustasaari	Järvenpää, Minna	Saunarakennus D 26, inventointi 17.6. - 28.6.1991	1991	D 26	31	Museovirasto	
Pikku Mustasaari	Brännback, Ebba	D 14, rakennushistoriallinen katsaus	1975	D 14	31	Museovirasto	
Pikku Mustasaari	Linnanmäki, Seija	Pikku Mustasaaren saunatalo D 26 rakennushistoriaa	1990	D 26	31	Museovirasto	
Pikku Mustasaari	Harjula, Juha	Pikku-Mustasaaren rakennusten selvitys	1990		31	Merisotakoulu	kapteenikurssi 30. Esitelmä
Särkkä	Brännback, Ebba	Särkkä, Rakennushistoriallinen katsaus	1982		31	Museovirasto	
Suomenlinna	af Hällström, Olof	Suomenlinna - rakennushistoriallinen katsaus	1986		31	Museovirasto	
Suomenlinna	Parantala, Peter	Viaporin kirkot 1748 - 1918, tutkimus	1995 - 1996		31	Museovirasto	
Suomenlinna	Rosén, Helena	Suomenlinnan linnoitusmaisema. Historiallinen katsaus	1985		31	Museovirasto	
Susisaari	Heiskanen, Seppo	B 18, Rakennushistoriallinen katsaus	1977	B 18	31	Museovirasto	
Susisaari	Heiskanen, Seppo	B 44 - 45, Rakennushistoriallinen katsaus	1976	B 44 - 45	31	Museovirasto	
Susisaari	Heiskanen, Seppo	puutaloalue VI, Rakennushistoriallinen katsaus. Luonnos	1977		31	Museovirasto	
Susisaari	Brännback, Ebba	Fersenin aukio, Seth - Hjärne - Fersen	1974		31	Museovirasto	
Susisaari	af Hällström, Olof	B 23, Amiraalintalo, rakennushistoriallinen katsaus	1977	B 23	31	Museovirasto	
Susisaari	Heiskanen, Seppo	Rak. B 37, Paikallismajurin talo. Rakennushistoriallinen katsaus. Luonnos	1977	B 37	31	Museovirasto	
Susisaari	Heiskanen, Seppo	Bastioni Polhem, rakennushistoriallinen katsaus	1983	B 51b	31	Museovirasto	
Susisaari	Linnanmäki, Seija	Sininen talo B 39, rakennushistoria	1989	B 39	31	Museovirasto	
Susisaari	Tillader, Margaretha	B 35. Rakennushistoriallinen katsaus	1972	B 35	31	Museovirasto	
Susisaari	Schalin, Mona	Bastioni Seth 1750 - 1976. Suomenlinna Susisaari. Rakennushistoriallinen selvitys	1976	B 17d	31	Museovirasto	
Susisaari	Saarikangas Kirsi	B 40 Komendantintalo. Rakennushistoriallinen katsaus	1985	B 40	31	Museovirasto	
Susisaari	Saarikangas- Lehtonen, Kirsi	Susisaaren linnanpiha, rakennushistoriallinen katsaus	1985		31	Museovirasto	
Susisaari	Rosén, Helena	B 28. Rakennushistoriallinen katsaus	1980	B 28	31	Museovirasto	
Susisaari	Rosén, Helena	Suomenlinnan telakka. Rakennusvaiheet pääpiirteissään	1986		31	Museovirasto	
Susisaari	Nieminen, Aulis	Raveliini Hyvä Omatunto, rakennushistoriallinen katsaus	1980	B 47	31	Museovirasto	

Saari	Tekijä	Aihe	Vuosi	Rakenr	Luol	Virasto	Huomautus
Susisaari	Nieminen, Aulis	B 21 Kavaljeeri Hamilton, Bastioni Hamilton. Rakennushistoriallinen katsaus	1984	B 21	31	Museovirasto	
Susisaari	Kauppi, Ulla-Riitta	Bastioni Kunnia. Rakennushistoriallinen katsaus. Inventointi	1973	B 46	31	Museovirasto	
Susisaari	Mäkinen, Anne	Susisaari. Tykistölahden rantamuri. Suomenlinna. Rakennushistoriaa rantamuurin korjausta varten	1988		31	Museovirasto	
Susisaari	Kauppi, Ulla-Riitta	Kultaranta. Alueen rakennushistoriallinen katsaus	1977		31	Museovirasto	
Susisaari	Laine, Sirkku	Bastioni Taube, rakennushistoriallinen katsaus, ruotsalainen ja venäläinen kausi	1987	B 12	31	Museovirasto	
Susisaari	Kauppi, Ulla-Riitta	Bastioni Hyve (Bastion Dygd). Rakennushistoriallinen katsaus	1977	B 48	31	Museovirasto	
Susisaari	Kauppi, Ulla-Riitta	Bastioni Wrede. Rakennushistoriallinen katsaus	1974	B 49	31	Museovirasto	
Susisaari	Kauppi, Ulla-Riitta	Susisaari. Pääpiirteitä maisemallisesta rakennushistoriasta	1978		31	Museovirasto	
Susisaari	Kauppi, Ulla-Riitta	Pääpiirteitä Susisaaren venäläisaikaisten pattereiden ja vallien rakennushistoriasta. Insinööri patteri, Polhemin patteri, Casimir Wreden patteri ja Tykistöpatteri (patteri no 3)	1978		31	Museovirasto	
Susisaari	Kauppi, Ulla-Riitta	B 24, Pappila. Katsaus rakennushistoriaan	1970 - 71	B 24	31	Museovirasto	
Susisaari	Kauppi, Ulla-Riitta	Kurttiini Hamilton-Polhem B 20. Rakennushistoriallinen katsaus	1980	B 20	31	Museovirasto	
Susisaari	Heiskanen, Seppo	B 23, Amiraalintalo, rakennushistoriallinen katsaus	1977	B 23	31	Museovirasto	
Susisaari	Mäkinen, Anne	Bastioni Härleman. Rakennushistoriallinen katsaus	1989	B 31	31	Museovirasto	

ARKISTO	LUKUMÄÄRÄ	ARKISTOMUOTO	MUUTA
<b><u>Piirustusarkisto</u></b>			
Mittauspiirustukset	n. 2000 kpl	digitaalinen arkistoluettelo/ Access	osa piir. digitaalisia/ AutoCadLT
Puolustusministeriön piirustukset	n. 300 kpl	digitaalinen arkistoluettelo/ Access	
Valmet/ laivatelakan piirustukset	n. 600 kpl	digitaalinen arkistoluettelo/ Access	
Tutkimus- ja suunnitelmapiirustukset, ym.	n. 3000 kpl	digitaalinen arkistoluettelo/ Access	
VIK Suomenlinna + lähisaaret	9000 kpl	Paradox/ KPe, SLHK värilliset mikrofilmi kortit dioina + suomenkieliset käännökset	VIK/SL + lähisaaret dioina ja käännökset ja luettelot n.4 hm.
VIK/SL mikrofilmikortit + rullat Kra/Ka ym.	30 kpl	manuaalinen arkistoluettelo	
Ruotsalaiset fotostaatit		manuaalinen arkistoluettelo	Alkuperäiset Stockh. krigsarkivet:ssa. Arkistoluettelo löytyy Krigsarkivetin nettisivuilta. MV:llä on negatiivi ja positiivimikrofilmit sekä yksittäiskpl tilatut diat.
Kaivauskartta		MapInfon *tab-tiedosto	kaivaustekstit ja kuvavalinnat Helena Rosénilta
<b><u>Kuva-arkisto</u></b>			
Mustavalko negat.	n. 45000 kpl	Arkistoluettelo manuaalinen, pääkirja	Mustavalko negatiivit ovat 6x6 ja 24x36
60-luku	n. 600 negatiiviä		Hilkka Jarvan mapit
70-luku	n. 11000 negat	Arkistoluettelo manuaalinen, pääkirja	
80-luku	n. 10000 negat	Arkistoluettelo manuaalinen, pääkirja	
90-luku	n. 6000 negat	Arkistoluettelo manuaalinen, pääkirja	
2000-luku	n. 613 negat.	Arkistoluettelo manuaalinen, pääkirja	Luettelointi osittain digitaalinen
Dioja	n. 25000 kpl	Arkistoluettelo manuaalinen, pääkirja	Luettelointi osittain digitaalinen
Mustavalko vedoksia	4 arkistokaappia		
Digitaaliset kuvat	jonkun verran 2005 alkaen	x-aseamalla *jpg-muodossa	
<b><u>Kirjasto</u></b>			
Suomenlinnan rakennusten historia	teos	Helka/Museovirasto/B/S uomenlinna	
Kirjallisuus	n. 700 kpl	Helka/Museovirasto/B/S uomenlinna	
Kirjallisuuslähdeluettelo			Liisa Eerikänsellä
Arkistolähdeluettelo			Liisa Eerikänsellä
Artikkelikokoelma			Ehrensferd-seuralla, omistussuhteet epäselvät

ARKISTO	LUKUMÄÄRÄ	ARKISTOMUOTO	MUUTA
<b><i>Muut kokoelmat</i></b>			
Fragmentit	sisältyy esinekokoelmiin	Arkistoluettelo manuaalinen,	Osittain kuvattu mustavalkofilmille
Esinekokoelma	n. 7500 kpl sis fragmentit,maal öydöt ja esineet	Arkistoluettelo manuaalinen,	Osittain kuvattu mustavalkofilmille
<i>Mappeja 74 hm</i>	74 hm/ asiakirjat lueteltu alla		
Asiakirjat			
Suunnitelmapiirustukset			
Tutkimusmapit			
Pöytäkirjat			
Kirjeenvaihto (pellavamapit)			
Asiapapereita			
Ruotsalaisaikainen kirjeenvaihto		Mikrofilmi kopio	

Lukumäärät on koottu Eija Zwegbergin laatimista luetteloista ja koosteesta ” Alustavia ajatuksia Suomenlinnan arkisto/esinekokoelmien sijoittamisesta tulevaisuudessa”, ez 12/2005.



Suomenlinnan kaivausalueet, joissa Museovirasto  
on tehnyt mittauksia  
tiedot sisältyvät paikkatietoaineiston ominaisuustietoihin

Liite 3

saari	sijainti	vuosi	origi mittak	signum	karttalehti	aihe	kaivaus syy	huomautus
Iso Mustasaari	C 9	2006	1:50	861401a		korko lukemat	kunnostustyöt	merk pohjapiirustukseen
Iso Mustasaari	C 10	1989	1:200	801934	C/3	korko lukemat	uudisrakennus	ent. vajan edessä
Iso Mustasaari	C 22	1990	1:50	901017	C/3, 801934	korko lukemat	uudisrakennus	tykkipatteri ent. vajan kohdalla, 1:200
Iso Mustasaari	C 28 - C 31	1994	1:200	801933	C / 6	korko lukemat	pihakunnostustyöt	
Iso Mustasaari	C 28 koillispäätty	1992	1:200	801933	C / 6	korko lukemat	pihakunnostustyöt	
Iso Mustasaari	C 28 lounaissivu	1994	1:200	801933	C / 6	korko lukemat	pihakunnostustyöt	
Iso Mustasaari	C 28 luoteissivu	1994	1:200	801933	C / 7	korko lukemat	pihakunnostustyöt	
Iso Mustasaari	C 31	1981	1:50	2571:3b		korko lukemat	kunnostustyöt	
Iso Mustasaari	C 31	1989	1:50	2571:2b		korko lukemat	kunnostustyöt	
Iso Mustasaari	C 31	1989	1:50	2571:2b		korko lukemat	kunnostustyöt	
Iso Mustasaari	C 31	1989	1:50	2571:2b		korko lukemat	kunnostustyöt	
Iso Mustasaari	C 31	1989	1:50	2571:1b		korko lukemat	kunnostustyöt	
Iso Mustasaari	C 31	1989	1:50	2571:3b		korko lukemat	kunnostustyöt	
Iso Mustasaari	C 31	1990	1:50	2571:1b		korko lukemat	kunnostustyöt	
Iso Mustasaari	C 33	1993	1:200	801933	C / 6	korko lukemat	uudisrakentaminen	SUPSin ranta
Iso Mustasaari	C 37 eteläpäätty	2005	1:200	801068	C/10	korko lukemat	kunnostustyöt	rantaviiva
Iso Mustasaari	C 40 eteläpäätty	2005	1:200	801068	C/10	korko lukemat	kunnostustyöt	rantaviiva
Iso Mustasaari	C 43	1982	1:500	1293	5116/ 10	korko lukemat	kunnostustyöt	kirkon pohj. puolella tiellä
Iso Mustasaari	C 49	2002	1:50	1796a			kunnostustyöt	merk pohjapiirustukseen
Iso Mustasaari	C 53	1996	-	991002		korko lukemat	kunnostustyöt	
Iso Mustasaari	C 53	-	1:200	801929	C/8	korko lukemat	kunnostustyöt	
Iso Mustasaari	C 56	1976	1:100	2577:1ja2		korko lukemat	kunnostustyöt	
Iso Mustasaari	C 56	-	1:200	821137	C/11	korko lukemat	kaukolämpökaivaus	mukulakivipinta, muurin jäänteitä
Iso Mustasaari	C 66	-	1:200	821137	C/11	korko lukemat	kunnostustyöt	
Iso Mustasaari	C 74	1981	1:50	821020a		korko lukemat	kunnostustyöt	
Iso Mustasaari	C 75a ja C 75b	1978	1:50	791267		korko lukemat	kunnostustyöt	
Iso Mustasaari	C 81	-	1:200	821137	C/11	korko lukemat	tutkimus	betonipohja
Iso Mustasaari	C 83 ympäristö	1971	1:100	1589	C/ 11	korko lukemat	kunnostustyöt	
Iso Mustasaari	C 89	1987	1:100	2143:3a		korko lukemat	kunnostustyöt	

Suomenlinnan kaivausalueet, joissa Museovirasto  
on tehnyt mittauksia  
tiedot sisältyvät paikkatietoaineiston ominaisuustietoihin

Liite 3

saari	sijainti	vuosi	origi mittakaava	signum	karttalehti	aihe	kaivaus syy	huomautus
Iso Mustasaari	C 89	1987	1:100	2143:3a		korkolukemat	kunnostustyöt	
Iso Mustasaari	C 89	1987	1:100	2143:3a		korkolukemat	kunnostustyöt	
Iso Mustasaari	C 89	1998	1:100	2143:1a,2a				
Iso Mustasaari	C 93c	1982	1:100	2573a		korkolukemat	kunnostustyöt	
Iso Mustasaari	C 93d	1982	1:50	2547a		korkolukemat	kunnostustyöt	
Iso Mustasaari	C 93d	1983	1:100	2573a		korkolukemat	kunnostustyöt	
Iso Mustasaari	Kirsikkapuisto	1991	1:200, 1.1	2143:2a, 9		korkolukemat	tutkimus kaivaus	
Iso Mustasaari	kaatopaikka		1:200	821137	C / 11	korkolukemat	kunnostustyöt	
Iso Mustasaari	kirkkopuisto perustukset	1994	1:200	801935	C / 7	korkolukemat	salaojitus	
Iso Mustasaari	kirkkopuisto perustukset	1994	1:200	801935	C / 7	korkolukemat	salaojitus	
Iso Mustasaari	kirkkopuisto perustukset	1994	1:200	801935	C / 7	korkolukemat	salaojitus	
Iso Mustasaari	kirkkopuisto perustukset	1994	1:200	801935	C / 7	korkolukemat	salaojitus	
Iso Mustasaari	leikkikentän risteys	1979	1:200	801935	C / 7	korkolukemat	salaojitus	
Iso Mustasaari	C 81 kōillis puolella	-	1:200	821137	C / 11	korkolukemat	tutkimus	
Iso Mustasaari	C 81	2004	1:50	2008:01:01		korkolukemat	tutkimus	raunio jatkuu luoteispuolella, ei mitattu
Kustaanmiekkä	A 10	1978	1:50	2717:5a		korkolukemat	kunnostustyöt	Hoppe
Kustaanmiekkä	A 10	1978	1:50	2717:5a		korkolukemat	kunnostustyöt	Hoppe
Kustaanmiekkä	A 10	1980	1:50	2717:5a		korkolukemat	kunnostustyöt	Hoppe, portaikko
Kustaanmiekkä	A 10	1980	1:50	2717:3a		korkolukemat	kunnostustyöt	Delvig
Kustaanmiekkä	A 10	1980	1:50	2717:3a		korkolukemat	kunnostustyöt	Boije
Kustaanmiekkä	A 11 kaakkoispuo lelella	-	1:200	791583	A / 6	korkolukemat	kunnostustyöt	
Kustaanmiekkä	A 12	1996	1:200		A/6	sukellus tutkimus	kunnostustyöt	
Kustaanmiekkä	A 13	-	1:200	791583	A/6	korkolukemat	kunnostustyöt	
Kustaanmiekkä	A 32	1992	1:50	811663:2		korkolukemat	kunnostustyöt	
Kustaanmiekkä	pohjoispuole lla		1:200	791581	A / 8	korkolukemat	kunnostustyöt	
Kustaanmiekkä	A 5a	1994	1:200	791586	A/3	korkolukemat	kunnostustyöt	rajaus epätarkka

Suomenlinnan kaivausalueet, joissa Museovirasto  
on tehnyt mittauksia  
tiedot sisältyvät paikkatietoaineiston ominaisuustietoihin

Liite 3

saari	sijainti	vuosi	origi mittak	signum	karttalehti	aihe	kaivaus syy	huomautus
Kustaanmiekka	A 5a	1994	1:200	791586	A/3	korko lukemat	kunnostus yöt	
Kustaanmiekka	A 5a	1994	1:200	791586	A/3	korko lukemat	kunnostus yöt	
Kustaanmiekka	A 5a	1994	1:200	791586	A/3	korko lukemat	kunnostus yöt	rajaus epätarkka
Kustaanmiekka	Kuninkaanp ortin pohjoispuole lla	1997	1:50	1120		korko lukemat	kunnoastus työt	
Länsi- Mustasaari	E 3	1999	1:50	921001a		korko lukemat	kunnostus yöt	
Länsi- Mustasaari	E 3	1999	1:50	921001a		korko lukemat	kunnostus yöt	merk 1 krs pohjaan
Pikku Mustasaari	D 14	-	1:200	-	D/2	korko lukemat	kunnostus yöt	D 14 eteläpuol.
Pikku Mustasaari	D 3	1977	1:20	801886		korko lukemat	kunnostus yöt	
Pikku Mustasaari	D 3	1994	1:20	941181		korkoluke mat	kunnostus yöt	
Susisaari	B 1	1995	1:50	891001a		korkoluke mat	kunnostus yöt	lattian alustan kaivaukset
Susisaari	B 1	1995	1:50	891001a		korko lukemat	kunnostus yöt	lattian alustan kaivaukset
Susisaari	B 1	1995	1:50	891001a		korko lukemat	kunnostus yöt	ulkopuolen mukulakiveys
Susisaari	B 1	2007	Autocad	1.1.2007	-	korko lukemat	kunnostus yöt	pato B 1 pohjoispuolella
Susisaari	B 1 pohjoispää		1:250	991023			tutkimuskai vaus	telakka-alue
Susisaari	B 1 rantamuri	1993	1:200	801932	B 7	korko lukemat	kunnostus yöt	
Susisaari	B 10 itäpääty		1:250	991023			tutkimuskai vaus	telakka-alue
Susisaari	B 10 luoteissivu	1999	1:250	991023		korko lukemat	ökaivaukse t	telakka-alue
Susisaari	B 10 länsipääty		1:250	991023		korko lukemat	tutkimuskai vaus	telakka-alue
Susisaari	B 12 itäpuolella		1:250	991023				telakka-alue
Susisaari	B 15 länsi- ja pohjoissu	1987	1:250	991023		korko lukemat	tutkimuskai vaukset	Cederqreuts, myös 1:50 nro 881024
Susisaari	B 17 c	1975	1:50	982c		korko lukemat	kunnostus yöt	Fersenin pumppukaivo
Susisaari	B 17c	1981	1:50	982b		korko lukemat	kunnostus yöt	merk 1-kr pohjapiirustukseen
Susisaari	B 17c	1986	1:50	982b		korko lukemat	kunnostus yöt	merk 1-kr pohjapiirustukseen
Susisaari	B 17c	1987	1:50	982b		korko lukemat	kunnostus yöt	merk 1-kr pohjapiirustukseen
Susisaari	B 17c	1988	1:50	871027		korko lukemat	kunnostus yöt	merk 1-kr pohjapiirustukseen
Susisaari	B 19	1987	1:50	1011a		korko lukemat	kunnostus yöt	
Susisaari	B 19	1987	1:50	1011a		korko lukemat	kunnostus yöt	
Susisaari	B 20	1989	1:50	1836:2a		korko lukemat	kunnostus yöt	

Suomenlinnan kaivausalueet, joissa Museovirasto  
on tehnyt mittauksia  
tiedot sisältyvät paikkatietoaineiston ominaisuustietoihin

Liite 3

saari	sijainti	vuosi	origi mittak	signum	karttalehti	aihe	kaivaus syy	huomautus
Susisaari	B 20	1989	1:50	1836:2a		korko lukemat	kunnostus yöt	
Susisaari	B 20	1989	1:50	1836:2a		korko lukemat	kunnostus yöt	
Susisaari	B 24	1975	1:50	1011a		korko lukemat	kunnostus yöt	
Susisaari	B 24	1975	1:50	1011a		korko lukemat	kunnostus yöt	
Susisaari	B 24	1975	1:50	1011a		korko lukemat	kunnostus yöt	
Susisaari	B 24	1975	1:50	1011a		korko lukemat	kunnostus yöt	
Susisaari	B 24	1975	1:50	1011a		korko lukemat	kunnostus yöt	
Susisaari	B 24	1975	1:50	1011a		korko lukemat	kunnostus yöt	
Susisaari	B 24	1977	1:100	2062		korko lukemat	tutkimuskai vaus	
Susisaari	B 25 - B 26 kivijalat	1987	1:200 1:50	801930	B / 5	korko lukemat	uudisrakent aminen	
Susisaari	B 28	1983	1:50	1411a		korko lukemat	kunnostus yöt	
Susisaari	B 28	1983	1:50	1411a		korko lukemat	kunnostus yöt	
Susisaari	B 28	1983	1:50	1411a		korko lukemat	kunnostus yöt	
Susisaari	B 28	1983	1:50	1411a		korko lukemat	kunnostus yöt	
Susisaari	B 28	1983	1:50	1411a		korko lukemat	kunnostus yöt	
Susisaari	B 28	1983	1:50	1411a		korko lukemat	kunnostus yöt	
Susisaari	B 28	1983	1:50	1411a		korko lukemat	kunnostus yöt	
Susisaari	B 28	1983	1:50	1411a		korko lukemat	kunnostus yöt	
Susisaari	B 28	1983	1:50	1411a		korko lukemat	kunnostus yöt	
Susisaari	B 29	-	1:200	811718	B/13	korko lukemat	kunnostus yöt	
Susisaari	B 29	1996-1997	1:50	891020:2a		korko lukemat	kunnostus yöt	merk pohjapiirustukseen
Susisaari	B 31	1974	1:50	861020		korko lukemat	kunnostus yöt	
Susisaari	B 31	1981	1:50	2318		korko lukemat	kunnostus yöt	merk. kellarin pohjapiirokseen
Susisaari	B 31	1981	1:50	2318		korko lukemat	kunnostus yöt	merk. kellarin pohjapiirokseen
Susisaari	B 31	1993	1:50	1938:6a1		korko lukemat	kunnostus yöt	
Susisaari	B 31	1993	1:50	1938:7a		korko lukemat	kunnostus yöt	
Susisaari	B 31	1994	1:50	1938:4a		korko lukemat	kunnostus yöt	merk alata- son pohjapiirustukseen
Susisaari	B 31	1994	1:50	1938:6a2		korko lukemat	kunnostus yöt	koekuoppa 6 leikkauksen H - H kohdalla
Susisaari	B 31	1994	1:50	1938:6a2		korko lukemat	kunnostus yöt	koekuoppa 5
Susisaari	B 31	1995	1:50	1938:4a		korko lukemat	kunnostus yöt	merk alata- son pohjapiirustukseen
Susisaari	B 31	1995	1:50	1938:1a		korko lukemat	kunnostus yöt	merk alata- son pohjapiirustukseen
Susisaari	B 31	1996	1:50	1938:3a		korko lukemat	kunnostus yöt	merk alata- son pohjapiirustukseen
Susisaari	B 31	1996	1:50	1938:3a		korko lukemat	kunnostus yöt	merk alata- son pohjapiirustukseen

Suomenlinnan kaivausalueet, joissa Museovirasto  
on tehnyt mittauksia  
tiedot sisältyvät paikkatietoaineiston ominaisuustietoihin

Liite 3

saari	sijainti	vuosi	origi mittak	signum	karttalehti	aihe	kaivaus syy	huomautus
Susisaari	B 31	1996	1:50	1938:3a		korko lukemat	kunnostust yöt	merk alatason pohjapiirustukseen
Susisaari	B 31	1998	1:50	1938:4a		korko lukemat	kunnostust yöt	merk alatason pohjapiirustukseen
Susisaari	B 31 koekuoppa 1	1993	1:50	1938:8a		korko lukemat	kunnostust yöt	lis. ylätason pohjapiirustukseen
Susisaari	B 31 koekuoppa 2	1993	1:50	1938:8a		korko lukemat	kunnostust yöt	lis. ylätason pohjapiirustukseen
Susisaari	B 37	1984	1:100	1018b		korko lukemat	kunnostust yöt	päävartio
Susisaari	B 37	1984	1:100	1018b		korko lukemat	kunnostust yöt	päävartio
Susisaari	B 37	1984	1:100	1018b		korko lukemat	kunnostust yöt	
Susisaari	B 37	1988	1:50	2025		korko lukemat	kunnostust yöt	
Susisaari	B 37	1982-1986	1:50	2025		korko lukemat	kunnostust yöt	
Susisaari	B 37	1982-1986	1:50	2025		korko lukemat	kunnostust yöt	Ekeblad
Susisaari	B 37 lounaispuolella	1981	1:50	1663:b		korko lukemat	kunnostust yöt	merk. julkisivupiirroksen
Susisaari	B 39	1975	1:50	2038			tutkimuskai vaus	Bast Ekebladin jäännökset
Susisaari	B 39	1980	1:50	811052		korko lukemat	kaukolämp ökaivaukse t	Bast Ekebladin jäännökset
Susisaari	B 40	1988	1:100	1018b		korko lukemat	kunnostust yöt	kiviladelmä
Susisaari	B 40	-	1:100	1018b		korko lukemat	kunnostust yöt	
Susisaari	B 40	-	1:100	1018b		korko lukemat	kunnostust yöt	
Susisaari	B 42	1986	1:20, 1:50	911010, 99		korko lukemat	tutkimuskai vaus	kenraalintalon kaivaukset
Susisaari	B 42	1990	1:50	997a		korko lukemat	kunnostust yöt	Blomcreutz
Susisaari	B 43	1966	1:50	961030			kunnostust yöt	kaivaus 1
Susisaari	B 46	1973	1:50	1945		korko lukemat	kunnostust yöt	
Susisaari	B 46	1975	1:100	2158		-	kunnostust yöt	
Susisaari	B 47	-	1:50	1407a		korko lukemat	kunnostust yöt	
Susisaari	B 47	-	1:50	1407a		korko lukemat	kunnostust yöt	
Susisaari	B 47	-	1:50	1407a		korko lukemat	kunnostust yöt	
Susisaari	B 48, B. Hyve ylätaso	1980	1:50	1940:2a		korko lukemat	kunnostust yöt	lis. ylätason pohjapiirustukseen
Susisaari	B 48, B. Hyve ylätaso	1983	1:50	1940:2a		korko lukemat	kunnostust yöt	lis. ylätason pohjapiirustukseen
Susisaari	B 48, B. Hyve ylätaso	1983	1:50	1940:2a		korko lukemat	kunnostust yöt	lis. ylätason pohjapiirustukseen

Suomenlinnan kaivausalueet, joissa Museovirasto  
on tehnyt mittauksia

Liite 3

tiedot sisältyvät paikkatietoaineiston ominaisuustietoihin

saari	sijainti	vuosi	origi mittak	signum	karttalehti	aihe	kaivaus syy	huomautus
Susisaari	B 48, B. Hyve ylätaso	1983	1:50	1940:2a		korko lukemat	kunnostust yöt	lis. ylätason pohjapiirustukseen
Susisaari	B 48, B. Hyve ylätaso	1983	1:50	1940:2a		korko lukemat	kunnostust yöt	lis. ylätason pohjapiirustukseen
Susisaari	B 48, B. Hyve ylätaso	1983	1:50	1940:2a		korko lukemat	kunnostust yöt	lis. ylätason pohjapiirustukseen
Susisaari	B 49	1974	1:50	1986		korko lukemat	kunnostust yöt	
Susisaari	B 49	1974	1:50	1993		korko lukemat	kunnostust yöt	Wrede
Susisaari	B 49 rantamuuri	joulu.93	1:200	801932	B 7	korko lukemat	kunnostust yöt	
Susisaari	B 5 pohjoissivu	1995	1:250	991023		korko lukemat	kaukolämpö kaivaukset	
Susisaari	B 5 pohjoissivu	elo.95	1:200	801068	C / 10	korko lukemat	tutkimuskai vaus	
Susisaari	B 5 savupiippu	1977	1:200 ja 1	801068	C / 10	korko lukemat	tutkimuskai vaus	kivi kirjoituksineen, myös sign 991023,
Susisaari	B 51a	1983	1:50	831042		korko lukemat	kaukolämpö kaivaukset	
Susisaari	B 51a	1999	1:50	1942:2a		korko lukemat	kunnostust yöt	merk ylätason pohjapiirustukseen
Susisaari	B 51a päällä	1984	1:50	1942:1a		korko lukemat	kunnostust yöt	merk ylätason pohjapiirustukseen
Susisaari	B 51a päällä	1998	1:50	1942:1a		korko lukemat	kunnostust yöt	merk ylätason pohjapiirustukseen
Susisaari	B 51a päällä	1998	1:50	1942:1a		korko lukemat	kunnostust yöt	merk ylätason pohjapiirustukseen
Susisaari	B 51b	1999	1:50	1837a		korko lukemat	kunnostust yöt	merk pohjapiirustukseen
Susisaari	B 59	-	1:200	801937	B/14	korko lukemat	kaukolämpö kaivaukset	sijainti epävarma
Susisaari	B 6	-	1:50	1224		korko lukemat	kunnostust yöt	lis. Höpkenin pohjapiirustukseen
Susisaari	B 66	-	1:200	811718	B/13	korko lukemat	kunnostust yöt	
Susisaari	B 7	2007	AutoCad	TARK signu	-	korko lukemat	tutkimus	Cedercreuz B 7 luoteispuolella
Susisaari	B 7 - B16 pohjoispuoli	2000	1:250	991023		korko lukemat	kukolämpö kaivaukset	telakka-alue
Susisaari	B 7 eteläpuoli	1987	1:250	991023		korko lukemat	tutkimuskai vaukset	Cedercreuz, myös 1:50 nro 881024
Susisaari	B 75 eteläpuoli	1980	1:50	811497		korko lukemat	kunnostust yöt	kasvihuoneen perustukset
Susisaari	B 76	1980	1:200	801932	B/7	-	tutkimus	laituriarkut 1, ks leikkaukset HAI
Susisaari	B 76	1980	1:200	801932	B/7	korko lukemat	tutkimus	laituriarkut 2, ks leikkaukset HAI
Susisaari	B 76	1980	1:200	801932	B/7	korko lukemat	tutkimus	laituriarkut 3, ks leikkaukset HAI
Susisaari	B 76	1980	1:200	801067	B/10	-	tutkimus	laituriarkut 4, ks leikkaukset HAI
Susisaari	B 76	1980	1:200	801067	B/10	-	tutkimus	laituriarkut 5, ks leikkaukset HAI

Suomenlinnan kaivausalueet, joissa Museovirasto  
on tehnyt mittauksia  
tiedot sisältyvät paikkatietoaineiston ominaisuustietoihin

Liite 3

saari	sijainti	vuosi	origi mittakaava	signum	karttalehti	aihe	kaivaus syy	huomautus
Susisaari	pohjoispuolella	2006	1:200	801068	C/10	korko lukemat	kunnostustyöt	telakka-alue
Susisaari	B 8 koillispuolella	2006	1:200	801068	C/10	korko lukemat	kunnostustyöt	telakka-alue
Susisaari	B 9 pohjoissivu	1995	1:200	801068	C / 10	korko lukemat	tutkimuskäyttö	
Susisaari	kaivon ympäristö		1:200	801928	B 6	korko lukemat	kunnostustyöt	Susisaaren Paraatitenttä
Susisaari	Linnanpiha	1980	1:100	1018b 2kpl		korko lukemat	kunnostustyöt	Ehrensärdin haudan ympärillä
Susisaari	Piperin puisto - B 31 itäpuolella	2000	1:200	801066	B 9	korko lukemat	tutkimuskäyttö	
Susisaari	Piperin puisto - lammen itäpuolella		1:200	801066	B 9	korko lukemat	tutkimuskäyttö	
Susisaari	telakka-alue	2006	1:200	801068	C/10	korko lukemat	kunnostustyöt	telakka-alue, silta-arkku
Susisaari	telakka-alue rantamuuri	2006	1:200	801068	C/10	korko lukemat	kunnostustyöt	telakka-alue, rantamuuri

Suomenlinnan kaukolämpökaivaukset, joissa Museovirasto on tehnyt mittauksia Liite 4  
tiedot sisältyvät paikkatietoaineiston ominaisuustietoihin

saari	sijainti	vuosi	orig.mittak aava	signum	karttalehti	aihe	kaivaus syy	huomautus
Iso Musatasaari	C 1 pohjois- ja länsipuoli	1993				korkolukemat	kaukolämpök aivaus	
Iso Musatasaari	C 39 eteläpuolella	-	1:100	1018b		korkolukemat	kaukolämpök aivaus	Linnanpiha
Iso Musatasaari	C 9	1979	1:500			korkolukemat	kaukolämpök aivaus	
Iso Mustasaari	C 56 pohjoispuolella	1993	1:200	801929	C / 8	korkolukemat	kaukolämpök aivaus	
Iso Mustasaari	C 10 - C 12	1979	1:200	801934	C / 3	korkolukemat	kaukolämpök aivaus	"Kännikuja"
Iso Mustasaari	C 21 - C 31	1979	1:200	801931	C / 4	korkolukemat	kaukolämpök aivaus	
Iso Mustasaari	C 22	1979	1:200	801934	C / 3	korkolukemat	kaukolämpök aivaus	"Kännikuja"
Iso Mustasaari	C 26	1979	1:200	801934	C / 3	korkolukemat	kaukolämpök aivaus	
Iso Mustasaari	C 28	1979	1:200	801934	C / 3	korkolukemat	kaukolämpök aivaus	
Iso Mustasaari	C 28 koilispääty	1992	1:200	801933	C / 6	korkolukemat	kaukolämpök aivaus	
Iso Mustasaari	C 31 - C 40	1979	1:200	801935	C / 7	korkolukemat	kaukolämpök aivaus	
Iso Mustasaari	C 31 tie holvin luoteispuolella	1979	1:200	801935	C / 7	korkolukemat	kaukolämpök aivaus	
Iso Mustasaari	C 39 eteläpääty	1995	1:200	801068	C / 10	korkolukemat	kaukolämpök aivaus	
Iso Mustasaari	C 39 eteläpääty	1995	1:200	801068	C / 10	korkolukemat	kaukolämpök aivaus	
Iso Mustasaari	C 40 eteläpään portti	1983	1:200	801068	C / 10	korkolukemat	kaukolämpök aivaus	
Iso Mustasaari	C 40 eteläpääty	1992	1:200	801068	C / 10	korkolukemat	kaukolämpök aivaus	
Iso Mustasaari	C 40 eteläpääty	1992	1:200	801068	C / 10	korkolukemat	kaukolämpök aivaus	
Iso Mustasaari	C 40 eteläpääty tie	1980	1:200	801068	C / 10	korkolukemat	kaukolämpök aivaus	
Iso Mustasaari	C 40 länsisivu	1992	1:200	801068	C / 10	korkolukemat	kaukolämpök aivaus	
Iso Mustasaari	C 41 kaakkoispuoli	1980	1:200	801068	C / 10	korkolukemat	kaukolämpök aivaus	
Iso Mustasaari	C 41 luoteisivulla	1979	1:200	801068	C / 10	korkolukemat	kaukolämpök aivaus	
Iso Mustasaari	C 52 - C 53 itäshivulla	1993	1:200	801929	C / 8	korkolukemat	kaukolämpök aivaus	
Iso Mustasaari	C 52 itäshivulla	1993	1:200	801929	C / 8	korkolukemat	kaukolämpök aivaus	
Iso Mustasaari	C 57 - C 60		1:200	801929	C / 8	korkolukemat	kaukolämpök aivaus	
Iso Mustasaari	C 57 eteläpääty	1992	1:200	804294	C / 5	korkolukemat	kaukolämpök aivaus	
Iso Mustasaari	C 57 länsisivu	1992	1:200	804294	C / 5	korkolukemat	kaukolämpök aivaus	



Suomenlinnan kaukolämpökaivaukset, joissa Museovirasto on tehnyt mittauksia Liite 4  
tiedot sisältyvät paikkatietoaineiston ominaisuustietoihin

saari	sijainti	vuosi	orig.mittak aava	signum	karttalehti	aihe	kaivaussyys	huomautus
Iso Mustasaari	C 57 länsisivu	1992	1:50	2714:4		korkolukemat	kaukolämpök aivaus	merk 1 krs pohjaan
Iso Mustasaari	C 61 eteläsivu	1980	1:200	801929	C / 8	korkolukemat	kaukolämpök aivaus	
Iso Mustasaari	C 61 eteläsivu	1980	1:200	801929	C / 8	korkolukemat	kaukolämpök aivaus	
Iso Mustasaari	C 71 - C 76	1979	1:200	801068	C / 10	korkolukemat	kaukolämpök aivaus	
Iso Mustasaari	pohjoissiiven länsipuolella	1980	1:200	801068	C / 10	korkolukemat	kaukolämpök aivaus	
Iso Mustasaari	C 74 sillan pohjoispääty	1980	1:200	801068	C / 10	korkolukemat	kaukolämpök aivaus	
Iso Mustasaari	C 74 sillan pohjoispääty	1980	1:200	801068	C / 10	korkolukemat	kaukolämpök aivaus	
Iso Mustasaari	C 77 kaakkoissivu		1:200	821137	C 11	korkolukemat	kaukolämpök aivaus	
Iso Mustasaari	C 82 itäsivu		1:200	821137	C 11	korkolukemat	kaukolämpök aivaus	
Iso Mustasaari	kirkkopuisto	1994	1:200	801935	C / 7	korkolukemat	kaukolämpök aivaus	
Kustaanmiekka	A 2 koillispuolella	1982	1:50	861003a		korkolukemat	kaukolämpök aivaus	
Kustaanmiekka	A 5b pohjoispuolella		1:200	791588	A / 2a	korkolukemat	kaukolämpök aivaus	
Kustaanmiekka	A 5b pohjoispuolella		1:200	791588	A / 2a	korkolukemat	kaukolämpök aivaus	
Kustaanmiekka	A 5b pohjoispuolella		1:200	791588	A / 2a	korkolukemat	kaukolämpök aivaus	
Länsi-Mustasaari	E 12 - E 14		1:200	801902	E / 4	korkolukemat	kaukolämpök aivaus	
Länsi-Mustasaari	E 12 koillispuolella	1980	1:200	801902	E / 4	korkolukemat	kaukolämpök aivaus	
Länsi-Mustasaari	E 16 - E 17		1:200	801902	E / 4	korkolukemat	kaukolämpök aivaus	
Länsi-Mustasaari	E 18 iläpuolella	-	1:200	801902	E / 4	korkolukemat	kaukolämpök aivaus	
Länsi-Mustasaari	E 5 koillispääty		1:200	801902	E / 4	korkolukemat	kaukolämpök aivaus	
Länsi-Mustasaari	E 9 kaakkoispääty		1:200	801902	E / 4	korkolukemat	kaukolämpök aivaus	
Länsi-Mustasaari	silta - E 3	loka.94	1:200	801904	E / 6	korkolukemat	kaukolämpök aivaus	
Länsi-Mustasaari	silta - E 5		1:200	801904	E / 6	korkolukemat	kaukolämpök aivaus	
Pikku Mustasaari	D 12 eteläpuolella		1:200		D / 2	korkolukemat	kaukolämpök aivaus	
Pikku Mustasaari	D 12 pohjoispuolella		1:200		D / 2	korkolukemat	kaukolämpök aivaus	
Pikku Mustasaari	D 14 lounaispuolella		1:200		D / 2	korkolukemat	kaukolämpök aivaus	
Pikku Mustasaari	D 14 luoteispuolella		1:200		D / 2	korkolukemat	kaukolämpök aivaus	
Pikku Mustasaari	D 15		1:200		D / 2	korkolukemat	kaukolämpök aivaus	

Suomenlinnan kaukolämpökaivaukset, joissa Museovirasto on tehnyt mittauksia Liite 4  
tiedot sisältyvät paikkatietoaineiston ominaisuustietoihin

saari	sijainti	vuosi	orig.mittak aava	signum	karttalehti	aihe	kaivaussyy	huomautus
Susisaari	B 1 rantatie	1980	1:200	801932	B 7	korkolukemat	kaukolämpök aivaus	
Susisaari	B 24 pursisatama	1985	1:200	801930	B / 5	korkolukemat	kaukolämpök aivaus	
Susisaari	B 30		1:200	801066	B 9	korkolukemat	kaukolämpök aivaus	
Susisaari	B 30		1:200	801066	B 9	korkolukemat	kaukolämpök aivaus	
Susisaari	B 30 - B 28		1:200	801066	B 9	korkolukemat	kaukolämpök aivaus	
Susisaari	B 31	1980	1:50	1938:5b		korkolukemat	kaukolämpök aivaus	merk alatason pohjapiirustukseen
Susisaari	B 31	1982	1:50	1938:5b		korkolukemat	kaukolämpök aivaus	merk alatason pohjapiirustukseen
Susisaari	B 31	1982	1:200	801067	B/10	korkolukemat	kaukolämpök aivaukset	
Susisaari	B 33 - B 30		1:200	801066	B 9	korkolukemat	kaukolämpök aivaus	
Susisaari	B 33 - B 34	1980	1:200	801066	B 9	korkolukemat	kaukolämpök aivaus	
Susisaari	B 35		1:200	801928	B 9	korkolukemat	kaukolämpök aivaus	
Susisaari	B 37 itäpuolella	1981	1:50	1684:a		korkolukemat	kaukolämpök aivaus	merk julkisivupiirustukseen
Susisaari	B 37 kaakkoispuolella	1981	1:50	1673:a		korkolukemat	kaukolämpök aivaus	merk. julkisivupiirrokseen
Susisaari	B 37 koillispuolella	1981	1:50	1673:a		korkolukemat	kaukolämpök aivaus	merk julkisivupiirrokseen
Susisaari	B 37 luoteispuolella	1981	1:50	1665:a		korkolukemat	kaukolämpök aivaus	merk. julkisivupiirrokseen
Susisaari	B 38 itäpuolella		1:200	801928	B 6	korkolukemat	kaukolämpök aivaus	
Susisaari	B 39 eteläpuolella		1:200	801928	B 6	korkolukemat	kaukolämpök aivaus	
Susisaari	B 54	1982	1:200	801937	B/14	korkolukemat	kaukolämpök aivaus	
Susisaari	Komendantinpui ston itäsvilla		1:200	801928	B 6	korkolukemat	kaukolämpök aivaus	
Susisaari	Linnanpiha	-	1:100	1018b		korkolukemat	kaukolämpök aivaus	
Susisaari	Linnanpiha		1:100	1018b		korkolukemat	kaukolämpök aivaus	
Susisaari	silta - B 1	1980	1:200	801932	B 7	korkolukemat	kaukolämpök aivaus	

Maaleikkaukset Suomenlinnassa  
tiedot sisältyvät paikkatietoaineiston ominaisuustietoihin

Liite 5

saari	sijainti	vuosi	aihe	orgi_mittak	signum	kaivaus	huomautus
Iso Mustasaari	C 31 holvin luoteispuoli	1979	maaleikkaus 3	1:20	821146	kaukolämpök aivaus	
Iso Mustasaari	C 1 itäpääty		kuilu			kaukolämpök aivaus	
Iso Mustasaari	C 1 pohjoispuoli	1993	maaleikkaus 1 - 1	1:20	931038	kaukolämpök aivaus	
Iso Mustasaari	C 1 pohjoispuoli	1993	maaleikkaus 2 - 2	1:20	931038	kaukolämpök aivaus	
Iso Mustasaari	C 10	1979	maaleikkaus 1	1:20	821140	kaukolämpök aivaus	
Iso Mustasaari	C 10	1979	maaleikkaus 2	1:20	821141	kaukolämpök aivaus	
Iso Mustasaari	C 10	1979	maaleikkaus 3	1:20	821142	kaukolämpök aivaus	
Iso Mustasaari	C 10 takana	1990	maaleikkaus	1:20	901020	kaukolämpök aivaus	
Iso Mustasaari	C 11 tien reuna	1979	maaleikkaus	1:20	921139	kaukolämpök aivaus	
Iso Mustasaari	C 17 ja C 31 läntinen portti	1989	koekuoppa 5	1:20	911051	kaukolämpök aivaus	
Iso Mustasaari	C 21 edessä	1979	maaleikkaus 1b	1:20	821143	kaukolämpök aivaus	
Iso Mustasaari	C 21 portin edessä	1979	maaleikkaus 1a	1:20	821144	kaukolämpök aivaus	
Iso Mustasaari	C 28 lounaispää	1994	pihakorot	1:100	941184	kaukolämpök aivaus	
Iso Mustasaari	C 28 koillispääty	1990	maaleikkaus	1:20	901005	kaukolämpök aivaus	
Iso Mustasaari	C 28 koillispääty	1990	maaleikkaus	1:50	2546:1a	kaukolämpök aivaus	merk C 28 II-kras pohjaan
Iso Mustasaari	C 28 koillispääty	1992	maaleikkaus	1:20	921041	kaukolämpök aivaus	
Iso Mustasaari	C 28 lounaissivu	1994	maaleikkaus	1:20	941383	kaukolämpök aivaus	
Iso Mustasaari	C 28 luoteissivu	1994	maaleikkaus	1:20	941384	kaukolämpök aivaus	
Iso Mustasaari	C 31	1989	koekuoppa 2	1:20	911051	kunnos tustyöt	
Iso Mustasaari	C 31 holvin luoteispuoli	1979	maaleikkaus 4	1:20	821147	kaukolämpök aivaus	
Iso Mustasaari	C 31 holvin luoteispuoli	1979	maaleikkaus 5	1:20	821148	kaukolämpök aivaus	
Iso Mustasaari	C 31 pohja osa 2	1989	sadevesioja, profiili	1:50, 1:20	911050	kaukolämpök aivaus	
Iso Mustasaari	C 31 portin kaivaus	1990	leikkaus N-N	1:50	861029a	kaukolämpök aivaus	
Iso Mustasaari	C 31 putkasiipi	1982	maaleikkaus	1:10	831033	kaukolämpök aivaus	
Iso Mustasaari	C 40 eteläp. portti	1983	maaleikkaus	1:20	831037	kaukolämpök aivaus	
Iso Mustasaari	C 40 eteläpääty	1992	maaleikkaus A - A	1:20	921013	kaukolämpök aivaus	
Iso Mustasaari	C 40 eteläpääty	1992	maaleikkaus B - B	1:20	921014	kaukolämpök aivaus	
Iso Mustasaari	C 40 eteläpääty	1992	maaleikkaus C - C	1:20	921015	kaukolämpök aivaus	
Iso Mustasaari	C 40 eteläpääty	1992	maaleikkaus D - D	1:20	921016	kaukolämpök aivaus	
Iso Mustasaari	C 40 eteläpääty tie	1980	maaleikkaus	1:20	831038	kaukolämpök aivaus	
Iso Mustasaari	C 40 fasadi kaakkoon	1992	kallion korot	1:50	821191:1a	kaukolämpök aivaus	

Maaleikkaukset Suomenlinnassa  
tiedot sisältyvät paikkatietoaineiston ominaisuustietoihin

Liite 5

saari	sijainti	vuosi	aihe	orgi_mittak	signum	kaivaussyys	huomautus
Iso Mustasaari	C 40 fasadi koilisee	1992	kallion korot	1:50	821191:3	kaukolämpök aivaus	
Iso Mustasaari	C 40 lounaispää	1992	maaleikkaus G - G	1:20	921024	kaukolämpök aivaus	
Iso Mustasaari	C 40 länsisivu	1992	maaleikkaus E - E	1:20	921016	kaukolämpök aivaus	
Iso Mustasaari	C 40 länsisivu	1992	maaleikkaus F - F	1:20	921017	kaukolämpök aivaus	
Iso Mustasaari	C 41 tasanne	1980	maaleikkaus A - A	1:50	811565	kaukolämpök aivaus	
Iso Mustasaari	C 41 tasanne	1980	maaleikkaus B - B	1:50	811565	kaukolämpök aivaus	
Iso Mustasaari	C 41 tiilialta	1980	maaleikkaus	1:20	811566	kaukolämpök aivaus	
Iso Mustasaari	C 41 tiilialta		maaleikkaus	1:20	861021	kaukolämpök aivaus	
Iso Mustasaari	C 44	1999	maaleikkaus	1:20	991033	tutkimus kaivaus	kaponieeri 1
Iso Mustasaari	C 45 pohjoispuoli	1982	perustus	1:10	821208:4	kaukolämpök aivaus	ent. kauppakorttelin rakennus 2
Iso Mustasaari	C 49	1994	maaleikkaus	1:20	941182	kaukolämpök aivaus	
Iso Mustasaari	C 53	1995	lankkutie	-	991002	tutkimus kaivaus	
Iso Mustasaari	C 53	1996	kaivaus 29.3.1996	1:50	991003	tutkimus kaivaus	
Iso Mustasaari	C 53 itäpuoli	1993	maaleikkaus A - A	1:20	931001	kaukolämpök aivaus	
Iso Mustasaari	C 56	-	profiili leikkaus	1:50	2577:03:00	kunnostus työt	
Iso Mustasaari	C 61 eteläsivu	1980	Maaleikkaus	1:20	811567	kaukolämpök aivaus	
Iso Mustasaari	C 74	-	pohjoissiiven kaivaus	1:50	821021a	kunnostustyö t	leikkaus A - A1
Iso Mustasaari	C 74 lounaispuoli	1988	nosturin pohja	1:50	821022a	kaukolämpök aivaus	merk C74 1-kras pohjaan
Iso Mustasaari	C 74 pohjoissiipi	1980	maaleikkaus	1:20	821150	kaukolämpök aivaus	
Iso Mustasaari	C 74 pohjoissiipi	1980	maaleikkaus	1:20	821151	kaukolämpök aivaus	
Iso Mustasaari	C 74 pohjoissiipi	-	pohjoissiiven kaivaus	1:50	821021a	tutkimus kaivaus	leikkaus B - B1
Iso Mustasaari	C 74 pohjoissiipi		kivijalka	1:100	821022	kaukolämpök aivaus	
Iso Mustasaari	C 75a ja C 75b	1978	leikkaus A - A	1:50	791267	kunnos tustyöt	
Iso Mustasaari	C 76	1978	leikkaus D - D	1:50	2169b	kunnos tustyöt	kellarin kaivaus
Iso Mustasaari	C 76 koilispuolella	1980	maaleikkaus	1:20	821149	kaukolämpök aivaus	
Iso Mustasaari	C 83	1971	pohja tutkimus	1:20	1639	kaukolämpök aivaus	sijainti epävarma
Iso Mustasaari	C 89	1976	maaleikkaus 7	1:20	2170:05:00	kunnostus työt	
Iso Mustasaari	C 89	1976	maaleikkaus 8	1:20	2170:05:00	kunnos tustyöt	
Iso Mustasaari	C 89	1976	maaleikkaus 3	1:20	2170:02:00	kunnostus työt	kts 2578:1 ja 2
Iso Mustasaari	C 89	1976	maaleikkaus 4	1:20	2170:02:00	kunnostus työt	kts 2578:1 ja 2
Iso Mustasaari	C 89	1976	maaleikkaus 6	1:20	2170:04:00	kunnostus työt	

**Maaleikkaukset Suomenlinnassa**  
tiedot sisältyvät paikkatietoaineiston ominaisuustietoihin

Liite 5

saari	sijainti	vuosi	aihe	orgi_mittak	signum	kaivaussy	huomautus
Iso Mustasaari	C 89	1976	maaleikkaus 5	1:20	2170:03:00	kunnostus työt	
Iso Mustasaari	C 89	1976	maaleikkaus 1	1:20	2170:01:00	kunnostus työt	
Iso Mustasaari	C 89	1976	maaleikkaus 2	1:20	2170:01:00	kunnostus työt	
Iso Mustasaari	C 89	1977	maaleikkaus 4	1:20	2120:02:00	kunnostus työt	lisäys v 1976 maaleikkauksen
Iso Mustasaari	C 89	1977	maaleikkaus 6	1:20	2170:2 (?)	kunnostus työt	lisäys v 1976 maaleikkauksen
Iso Mustasaari	C 89	1987	maaleikkaus 2	1:20	2170:1a	kunnostus työt	lisäys v 1976 maaleikkaukseen
Iso Mustasaari	C 89	1990	maaleikkaus 9	1:20	901002	kunnostus työt	
Iso Mustasaari	C 89	1990	koekuoppa 36	1:20	901038	kunnostus työt	rannanpuoleinen etukuva
Iso Mustasaari	C 89	1990	koekuoppa 36	1:20	901037	kunnostus työt	lammennpuoleinen etukuva
Iso Mustasaari	C 89	1991	leikkais Z - Z	1:50	911053	kunnostus työt	
Iso Mustasaari	C 89	1998	leikkaus 1	1:50	811998	kunnostus työt	
Iso Mustasaari	C 89	1998	leikkaus 2	1:50	811998	kunnostus työt	
Iso Mustasaari	C 89	1998	leikkaus 3	1:50	811998	kunnostus työt	
Iso Mustasaari	C 89	1998	leikkaus 4	1:50	811998	kunnostus työt	
Iso Mustasaari	C 89	-	leikkaus A - A	1:50	2201	kunnostus työt	
Iso Mustasaari	C 89	-	leikkaus B - B	1:50	2201	kunnostus työt	
Iso Mustasaari	C 89	-	leikkaus C - C	1:50	2201	kunnostus työt	
Iso Mustasaari	C 93d	1984	maaleikkaus	1:20	861025	kunnostus työt	
Iso Mustasaari	Ranta varustus, puutarha	1990	koekuoppa 36	1:50	901018	kunnostus työt	
Iso Mustasaari	Kirsikkapuisto	1991	leikk A - A, vesiallas	1:50	911045	tutkimus kaivaus	
Iso Mustasaari	Kirsikkapuisto	1991	leikk B - B, vesiallas	1:50	911045	tutkimuskaiv aus	
Iso Mustasaari	C 1	1990	koekuoppa 36	1:50	901018	kaukolämpök aivaus	
Iso Mustasaari	ent R-kioski purettu	1982	maaleikkaus	1:10	831034	kaukolämpök aivaus	
Iso Mustasaari	ent R-kioski purettu	1982	maaleikkaus	1:10	831036	kaukolämpök aivaus	
Iso Mustasaari	Kirkkopuisto	1994	maaleikkaus	1:20	941392	kaukolämpök aivaus	
Iso Mustasaari	C 43 pohjoispuoli	1982	perustus	1:10	821208:1-3	kaukolämpök aivaus	ent. kauppakorttelin rakennus
Iso Mustasaari	C 43 pohjoispuoli	1982	tien poikki leikkaus	1:20	821186	kaukolämpök aivaus	
Iso Mustasaari	C 31	1979	maaleikkaus 2	1:20	821145	kaukolämpök aivaus	tienristeys pohjoispuoli
Kustaanmiekka	A 10	1978	leikkaus 2	1:20	2720:02:00	kunnostus työt	Hoppe, maaleikkaus
Kustaanmiekka	A 10	1978	leikkaus 3	1:20	2720:02:00	kunnostus työt	Hoppe, maaleikkaus

Maaleikkaukset Suomenlinnassa  
tiedot sisältyvät paikkatietoaineiston ominaisuustietoihin

Liite 5

saari	sijainti	vuosi	aihe	orgi_mittak	signum	kaivaussy	huomautus
Kustaanmiekka	A 10	1978	leikkaus 1	1:20	2720:01:00	kunnostus työt	Hoppe, maaleikkaus
Kustaanmiekka	A 10	1980	leikkaus A - A	1:50	811504	kunnostus työt	Hoppe
Kustaanmiekka	A 10	1980	leikkaus B - B	1:50	811505	kunnostus työt	Hoppe
Kustaanmiekka	A 10	1980	leikkaus C - C	1:50	811555	kunnostus työt	Hoppe
Kustaanmiekka	A 10	1980	leikkaus D - D	1:50	811552	kunnostus työt	Hoppe
Kustaanmiekka	A 10	1980	leikkaus A - A	1:10	811506	kunnostus työt	Hoppe, portaikko
Kustaanmiekka	A 10	1980	leikkaus A - A	1:50	1717:2a	kunnostus työt	Delvig, lisäys leikkaukseen A - A
Kustaanmiekka	A 10	1980	leikkaus	1:50	811653	kunnostus työt	Boije, sadevesikouru
Kustaanmiekka	A 13	1992	koekuoppa 19	1:50	921021	kunnostus työt	koekuoppa 19 on leikkaus M - M
Kustaanmiekka	A 13	1994	koekuoppa 24	1:20	941391	kunnostus työt	
Kustaanmiekka	A 32	1991	koekuoppa 7	1:50	911044	kunnostus työt	
Kustaanmiekka	A 32	1992	leikkaus F - F	1:50	831052a	tutkimus kaivaus	maaleikkaus lis leikkaus F - F
Kustaanmiekka	A 32	1992	maaleikkaus L - L	1:50	921020	tutkimuskaivaus	
Kustaanmiekka	A 32	1994	koekuoppa 6	1:50	831053a	kunnostus työt	lisätty leikkaukseen G - G
Kustaanmiekka	A 5a kaakkoispuoli	1994	maaleikkaus A - A	1:50	941385	kunnostus työt	
Kustaanmiekka	A 5a koillispuolella	1994	maaleikkaus D - D	1:50	941385	kunnostus työt	
Kustaanmiekka	A 5a leikkaus A-A1	1968	mukulakivipiha	1:50	1401a	tutkimus kaivaus	
Kustaanmiekka	A 5a leikkaus B-B1	1969	nupukiveys	1:50	1319	tutkimus kaivaus	
Kustaanmiekka	A 5e	1989	maaleikkaus	1:20	891053	kunnostus työt	merk Carpelan oikeakyljen leikkauspiirus
Kustaanmiekka	Kuninkaan portti	1996	leikkaus B - B	1:50	961036	kaukolämpök aivaus	
Länsi-Mustasaari	E 12 koillispuolella	1980	leikkaus	1:20	811581	kaukolämpök aivaus	
Pikku Mustasaari	D 12 koillispuolella	1993	leikkaus A - A	1:20	941025	kaukolämpök aivaus	
Pikku Mustasaari	D 14 luoteispuolella	1994	maaleikkaus	1:20	941386	kaukolämpök aivaus	
Pikku Mustasaari	D 26 koillispuolella	1980	maaleikkaus	1:20	811564	kaukolämpök aivaus	
Pikku Mustasaari	D 26 luoteissivu	1977	maaleikkaus A - A	1:20	2569		
Pikku Mustasaari	D 26 luoteissivu	1977	maaleikkaus B - B	1:20	2569		
Pikku Mustasaari	D 26 luoteissivu	1977	maaleikkaus C - C	1:20	2569		
Pikku Mustasaari	D 3	1977	maaleikkaus	1:20	801886	kunnostus työt	
Pikku Mustasaari	D 3	1994	koekuoppa 16	1:20	941172	kunnostus työt	
Pikku Mustasaari	D 3	1994	koekuoppa 15	1:20	941171	kunnostus työt	

**Maaleikkaukset Suomenlinnassa**  
 tiedot sisältyvät paikkatietoaineiston ominaisuustietoihin

Liite 5

saari	sijainti	vuosi	aihe	orgi_mittak	signum	kaivaus	huomautus
Pikku Mustasaari	D 3	1994	koekuoppa 17	1:20	941180	kunnostus työt	leikkaus B - B
Pikku Mustasaari	D 3	1994	koekuoppa 17	1:20	9411767	kunnostus työt	leikkaus A - A
Pikku Mustasaari	D 4 lounaispääty	1994	maaleikkaus	1:25	941381	kaukolämpök aivaus	
Susisaari	B 1	1968	maaleikkaus	1:50	399	tutkimus kaivaus	
Susisaari	B 1 rantamuuri	1993	maaleikkaus	1:20	931399	kaukolämpök aivaus	
Susisaari	B 1 rantamuuri	1993	maaleikkaus	1:20	931400	kunnostus työ	mts. 931402 ja 931403
Susisaari	B 1 rantamuuri	1993	maaleikkaus	1:20	931401	kunnostus työ	mts. 931402 ja 931403
Susisaari	B 1 sillan eteläpää	1980	maaleikkaus	1:20	821152	kaukolämpök aivaus	
Susisaari	B 1 sillan eteläpää	1993	maaleikkaus	1:20	931398	kaukolämpök aivaus	
Susisaari	B 12 luoteissivu	1999	leikkaus ?	1:50	991007a	kaukolämpök aivaukset	
Susisaari	B 17d	1976	maaleikkaus	1:20	2176	kunnostustyö t	maaleikkaus leikk B - B kohdalta
Susisaari	B 24 eteläpuolella	1987	maa kerrokset	1:20	881007	kaukolämpök aivaus	
Susisaari	B 24 pohjoispuoli	1986	maaleikkaus A - A	1:20	861417	kaukolämpök aivaus	
Susisaari	B 28 - B 51a välisessä solassa	1983	leikkaus	1:10	831040	kaukolämpök aivaus	sadevesikourun
Susisaari	B 28 eteläpään portti	1983	maaleikkaus	1:20	831035	kaukolämpök aivaus	
Susisaari	B 31	1981	leikkaus C-C	1:50	831012	kunnostus työt	
Susisaari	B 31	1993	koekuoppa 4			kunnostus työt	
Susisaari	B 31	1994	yksityiskohta 1	1:20	941174	kunnostus työt	
Susisaari	B 31	1994	koekuoppa 5	1:20	941159	kunnostus työt	
Susisaari	B 31	1994	koekuoppa 6	1:20	941173	kunnostus työt	
Susisaari	B 31	1994	leikkaus H-H	1:50	941175	kunnostus työt	koekuoppa 6
Susisaari	B 31	1996	maaleikkaus	1:50	1938:3a	kunnostus työt	merk alatason pohjapiirustukseen
Susisaari	B 31	2000	kaivaus 1	1:20	1.1.2001	tutkimus kaivaus	
Susisaari	B 31	2000	kaivaus 2	1:20	1.1.2001	tutkimus kaivaus	
Susisaari	B 31 ylätaso	1993	koekuoppa 2	1:20	951003	kunnostus työt	
Susisaari	B 31 koillisipääty	1974	maaker rokset	1:50	861020	kunnostus työt	
Susisaari	B 31 koillisipääty	1980	portin jäänteet	1:50	811586	kaukolämpök aivaus	
Susisaari	B 31 koillisipääty	1980, 1994	portin kaivaukset	1:50	1938:5b	kaukolämpök aivaus	
Susisaari	B 33 koillisipääty tie	1980	parrut	1:50	811589	kaukolämpök aivaus	

Maaleikkaukset Suomenlinnassa  
tiedot sisältyvät paikkatietoaineiston ominaisuustietoihin

Liite 5

saari	sijainti	vuosi	aihe	orgi_mittak	signum	kaivaussy	huomautus
Susisaari	B 33 koillispäätty tie	1980	maaleikkaus+ parrut	1:50	811588	kaukolämpök aivaus	
Susisaari	B 34 itäpuolella tie	1980	vanhat pihatasot	1:20	811587	kaukolämpök aivaus	
Susisaari	B 37	1981	sadevesioja leikkaus	1:10	861015	kunnostus työt	
Susisaari	B 37 itäpuolella	1980	maaleikkaus	1:20	811514	kaukolämpök aivaus	kuoppa III
Susisaari	B 37 lounaissivu	1981, 1981	leikkaus B-B	1:50	831044?	kaukolämpök aivaus	
Susisaari	B 37 lounaissivu	1981, 1981	leikkaus C-C	1:50	831044?	kaukolämpök aivaus	
Susisaari	B 37 lounaissivu	1981, 1981	leikkaus A - A	1:50	831043 (4?)	kaukolämpök aivaus	
Susisaari	B 37 luoteispuoli	1988	maaleikkaus 2	1:20	881025	kaukolämpök aivaus	
Susisaari	B 39 Ekeblad	1975	muurin jäännökset	1:20 1:50	2038	tutkimus kaivaus	
Susisaari	B 39 Ekeblad	1980	muurin jäännökset		811052	kaukolämpök aivaus	
Susisaari	B 39 Ekeblad	1980	sadevesi kourun leikkaus	1:20	811048	kaukolämpök aivaus	
Susisaari	B 39 itäpäätty	1975	maaleikkaus A - A	1:20	2038	tutkimus kaivaus	Bast Ekebladin jäännökset
Susisaari	B 39 itäpäätty	1975	maaleikkaus B - B	1:20	2038	tutkimus kaivaus	Bast Ekebladin jäännökset
Susisaari	B 39 itäpäätty	1975	maaleikkaus C - C	1:20	2038	tutkimus kaivaus	Bast Ekebladin jäännökset
Susisaari	B 39 itäpäätty	1975	maaleikkaus D - D	1:20	2038	tutkimus kaivaus	Bast Ekebladin jäännökset
Susisaari	B 39 itäpäätty	1980	maaleikkaus	1:20	811048	kaukolämpök aivaukset	Bast Ekebladin jäännökset
Susisaari	B 40		maaleikkaus	1:10	951028	tutkimus kaivaus	kellarin kaivaus
Susisaari	B 42	1990	maaleikkaus	1:50	997a	tutkimus kaivaus	Blomcreutz
Susisaari	B 43	1996	leikkaus A - A	1:50	961031	kunnostus työt	pituusleikkaus
Susisaari	B 43	1996	leikkaus B - B	1:50	961032	kunnostus työt	
Susisaari	B 43	1996	leikkaus C - C	1:50	961033	kunnostus työt	
Susisaari	B 46	1973	leikkaus C - C	1:50	1217	kunnostus työt	lis. 1967 valmistuneeseen leikkaukseen
Susisaari	B 46	1975	leikkaus A - A	1:20	2092	kunnostus työt	
Susisaari	B 46	1975	leikkaus B - B	1:20	2092	kunnostus työt	
Susisaari	B 48 rantamuuri	1990	maaleikkaus	1:20	901021	kaukolämpök aivaus	
Susisaari	B 49	1974	maaleikkaus 6	1:10	1987	kunnostus työt	merk. Wreden kasematti 5 leikkauksen yht
Susisaari	B 49	1974	maaleikkaus 5	1:50	1986	tutkimus kaivaus	Wrede
Susisaari	B 49	1974	tutkimus piirros	1:50	1988	tutkimus kaivaus	Blomcreutz
Susisaari	B 49	1974	maaleikkaus 2	1:10	1988	tutkimus kaivaus	Wrede



**Maaleikkaukset Suomenlinnassa**  
tiedot sisältyvät paikkatietoaineiston ominaisuustietoihin

Liite 5

saari	sijainti	vuosi	aihe	orgi_mittak	signum	kaivaussy	huomautus
Susisaari	B 49	1974	maaleikkaus 1	1:10	1988	tutkimus kaivaus	Wrede
Susisaari	B 49	1974	maaleikkaus 3	1:10	1988	tutkimus kaivaus	Wrede
Susisaari	B 49	1974	maaleikkaus 4	1:10	1988	tutkimus kaivaus	Wrede
Susisaari	B 49 rantaamuuri		maaleikkaus 3	1:20	941158	kaukolämpök aivaus	
Susisaari	B 49 rantamuuri		maaleikkaus 1	1:20	941158	kaukolämpök aivaus	
Susisaari	B 49 rantamuuri		maaleikkaus 2	1:20	941158	kaukolämpök aivaus	
Susisaari	B 49 rantamuuri		maaleikkaus 4	1:20	941158	kaukolämpök aivaus	
Susisaari	B 51a luoteispuolella	1983	maaleikkaus	1:20	831041	kaukolämpök aivaus	
Susisaari	B 51a luoteispuolella	1983	kaivaus	1:50	831042	kaukolämpök aivaus	merk B 51 a pohjapiirustukseen
Susisaari	B 48	1980	leikkaus	1:20	1940:2a	kunnostus työt	B. Hyve ylätaso
Särllä	F 9	1981	maaleikkaus 1	1:20	861310	tutkimus kaivaus	Rantavarustus
Särkkä	F1	1981	maaleikkaus 2	1:20	861311	tutkimus kaivaus	von Törne

## SUOMENLINNAN VEDENALAINEN KULTTUURIPERINTÖ

Luettelo on tehty kartalla näkyvistä kohteista. Kohde id:n perusteella lisätietoa voi hakea vedenalaislöytöjen rekisteristä.

## HYLYT

## MUINAISJÄÄNNÖKSET

Id: 1362 Iso Mustasaaren hylky 1A  
Id: 1363 Iso Mustasaaren hylky 1B  
Id: 1365 Iso Mustasaaren hylky 3  
Id: 1320 Iso Mustasaaren hylky 4  
Id: 1364 Iso Mustasaaren hylky 6  
Id: 1326 Iso Mustasaaren hylky 7  
Id: 2098 Iso Mustasaaren hylky 8  
Id: 1322 Kustaanmiekan hylky 1a  
Id: 1323 Kustaanmiekan hylky 1b  
Id: 1312 Pikku Mustasaaren hylky 1  
Id: 1327 Pikku Mustasaaren hylky 2  
Id: 2079 Pikku Mustasaaren hylky 3  
Id: 1292 Susisaaren hylky  
Id: 1370 Tykistölahden hylky

## ALLE 100 VUOTIAAT HYLYT

Id: 2090 Iso Mustasaaren hylky 2  
Id: 1361 Kustaanmiekan hylky 3  
Id: 2093 Kustaanmiekkä Taksivenelaiturin hylky  
Id: 2094 Kustaanmiekkä Taksivenelaiturin moottorivene  
Id: 2125 Tykistölahden vene  
Id: 1371 Tykistölahti 2  
Id: 2084 Varvilahden proomu  
Id: 2085 Tykistölahden soutuvene  
Id: 2103 Varvilahden jolla  
Id: 2100 Varvilahden savolaisvene 1  
Id: 2101 Varvilahden savolaisvene 2  
Id: 2102 Varvilahden savolaisvene 3

## VEDENALAISET RAKENTEET

## SÄRKÄN SALMEN PURJEHDUSESTE

Id: 1308 Särkän salmen purjehdusesteen hylky 1  
Id: 1289 Särkän salmen purjehdusesteen hylky 2  
Id: 1306 Särkän salmen purjehdusesteen läntinen hirsiarkku  
Id: 1307 Särkän salmen purjehdusesteen itäinen hirsiarkku

PATORAKENNELMAT

Id: 2088 Tykistölahden hirsiarkkupato

HIRSIARKUT

Id: 2106 Varvilahden hirsiarkku 1  
Id: 2107 Varvilahden hirsiarkku 2  
Id: 2108 Varvilahden hirsiarkku 4  
Id: 2109 Varvilahden hirsiarkkulaiturit 6  
Id: 2092 Iso Mustasaaren laituriarkku  
Id: 2083 Pikku Mustasaaren laituriarkut  
Id: 2097 Iso Mustasaaren hirsiarkku  
Id: 2099 Länsi-Mustasaaren hirsiarkku  
Id: 2222 Susisaaren ja Iso Mustasaaren silta-arkut  
Id: 2087 Tykistölahden itärannan hirsiarkku  
Id: 2124 Tykistölahden laituriarkku 4  
Id: 2086 Tykistölahden laituriarkku 5

MUUT RAKENTEET

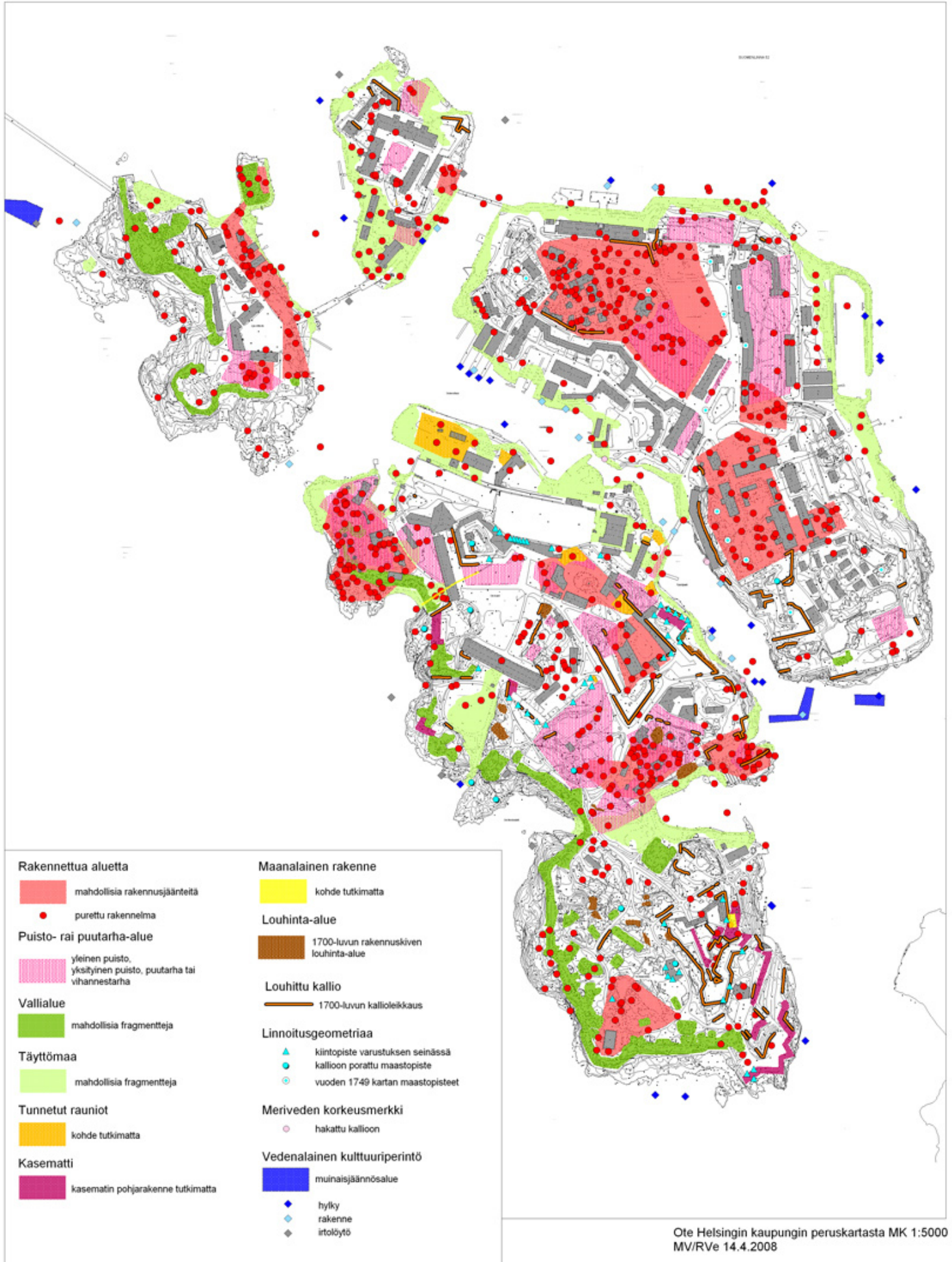
Id: 2533 Susisaari vanha telakan portti

IRTOLÖYDÖT

Id: 2105 Länsi-Mustasaaren hylkytavarakasa  
Id: 2095 Pikku Mustasaari 4  
Id: 2188 Susisaaren tykki 2  
Id: 2089 Länsi-Mustasaaren sillan ankkuri  
Id: 2091 Pikku Mustasaaren ankkuri  
Id: 2128 Kustaanmiekan reki  
Id: 2096 Pikku Mustasaaren kuormarattaat  
Id: 1369 Susisaaren tykki  
Id: 2295 Särkän läjitysalueen peräsin

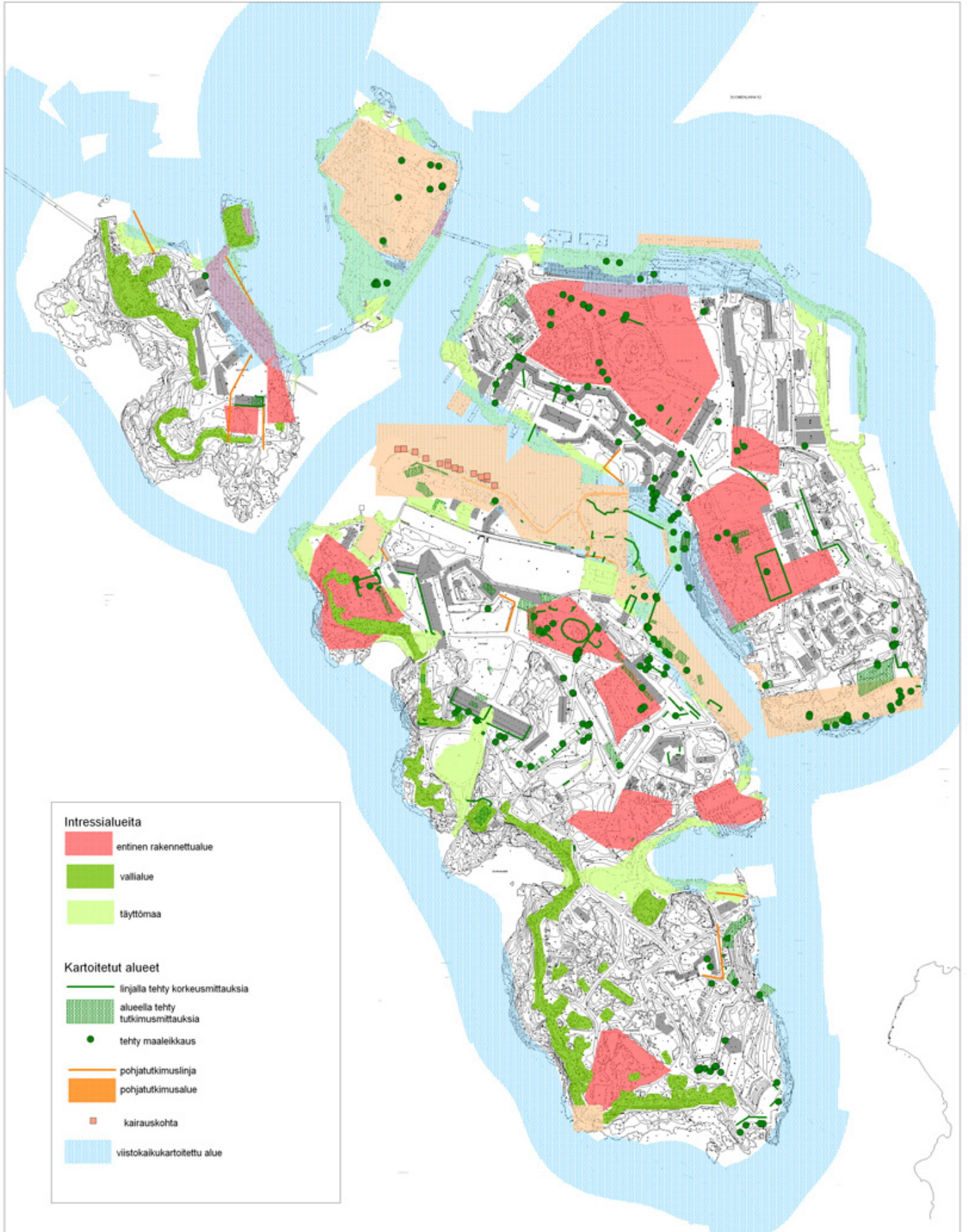
# Suomenlinna

## Arkeologiset alueet



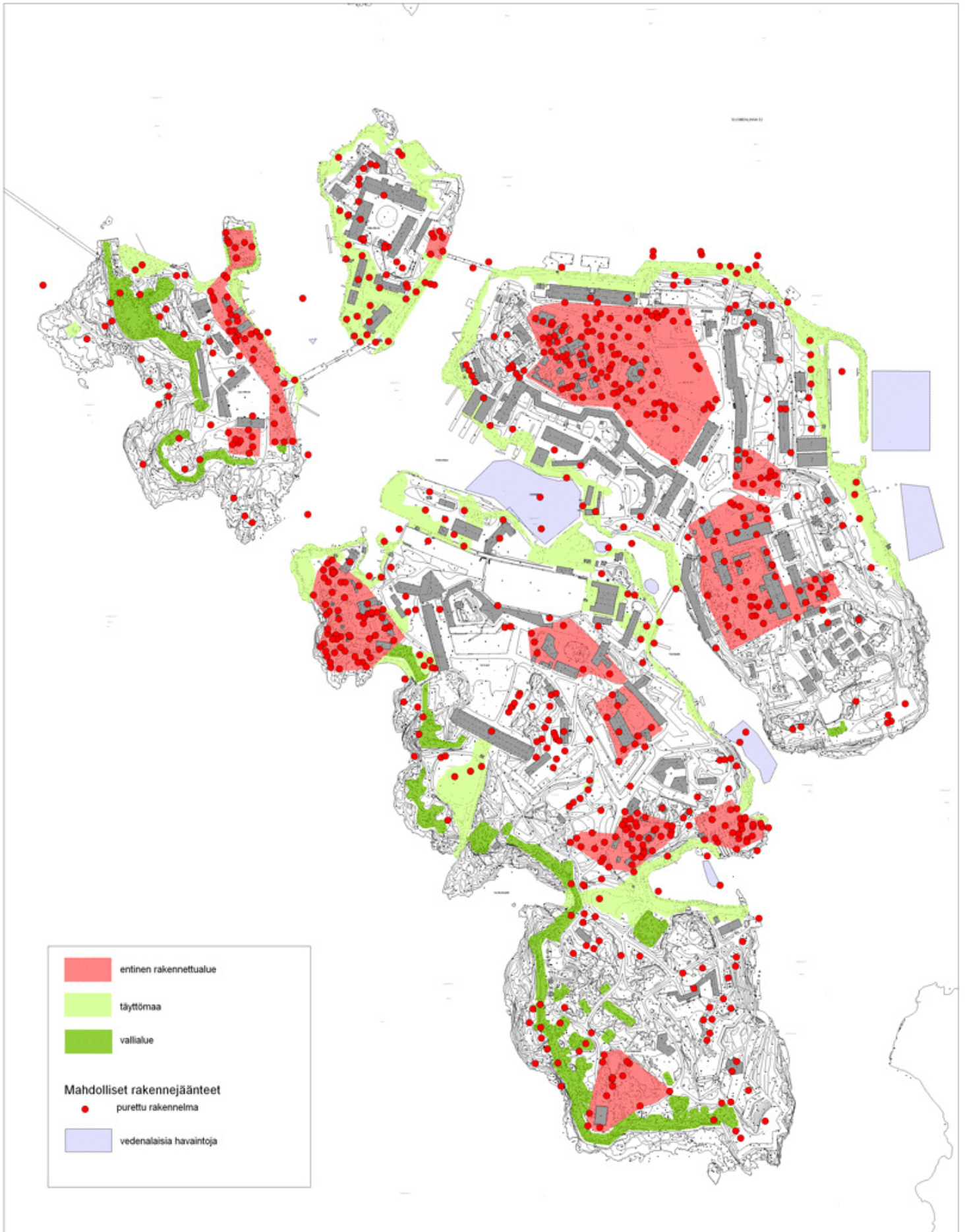
# Suomenlinna

## Kartoitetut ja tutkitut alueet



# Suomenlinna

## Mahdolliset rakennejäänteet



# Suomenlinna

## Tuhoutuneet alueet



# Suomenlinna

## Vedenalainen kulttuuriperintö

